

Identifying and Explaining key Drivers of the Creative Village in the Area of non Representational Theory (Case study: Ujan-e gharbi rural district in bostanabad county)

Hossein Karimzadeh^{1✉}, Aghil Khaleghi², Hossein Kouhestani³

1. Associate Professor of Geography and Rural Planning, University of Tabriz, Tabriz, Iran
✉ E-mail : h.karimzadeh@tabrizu.ac.ir
2. Ph.D in Rural Planning, Postdoctoral Researcher in INSF, University of Tabriz, Tabriz, Iran
E-mail: khaleghi567@tabrizu.ac.ir
3. Associate Professor of Rural Extension and Development Department, Tabriz University, Tabriz, Iran
E-mail: h.koohi@tabrizu.ac.ir



How to Cite: Karimzadeh, H; Khaleghi, A; & Kouhestani, H. (2024). Identifying and Explaining key Drivers of the Creative Village in the Area of non Representational Theory (Case study: Ujan-e gharbi rural district in bostanabad county). *Geography and Development*, 22 (75), 50-77.

DOI: <http://dx.doi.org/10.22111/GDIJ.2024.43248.3433>

Received:

24 August 2023

Received in revised form:

31 December 2023

Accepted:

19 February 2024

Published online:

10 Jun 2024

Keywords:

Creative village,
Non-representation
theory,
Mixed research method,
Phenomenology,
Bostanabad.

ABSTRACT

The theory of non-representation is especially related to employment and promises to create alternative jobs to maintain population and income in rural areas. In this regard, the creative village approach is a new concept in the postmodern space. After the discovery of new thinking and the creative mind in the direction of the creative village approach in Ujan-e Gharbi Rural District in Bostanabad county, the key drivers of the creative village were identified in the realm of non-representational theory. The simultaneous use of two qualitative and quantitative methods, i.e., phenomenology and foresight, in the form of a research method mixed with the method of tool development, is the method used in the present research, which is analytical-structural in nature and practical in terms of purpose. According to the results of the research, the creative village is a space consisting of drivers and effective formations relying on forward-looking "leadership" and multidimensional and divergent thinking along with the power of influence in the local society, which has the objective dimension of social "participation" (network of social interactions) as the first and The main condition is governing it and it has the necessary "flexibility" in the ability to establish a relationship with mutual respect (empathy); It provides the necessary platform for "initiative" and innovation in the path of entrepreneurship and the process of generating new ideas, and along with all these issues, it has the power of "risk-taking" in all types of venture investments.



© the Author(s).

Publisher: University of Sistan and Baluchestan

Extended Abstract

1. Introduction

Although creativity isn't always a business activity, it has the potential to transform ideas into marketable goods and services. Typically, transformation takes place when concepts are recognized, given names, and made more applicable for practical use. Creativity isn't always a business activity, although it may lead to the creation of new products and services. Locating individuals in the study communities who can provide new insights, ideas, and viewpoints is of the utmost importance. Key activities in the target communities include agriculture, industry, and services, much as in other villages throughout the nation. From the vantage point of non-representational theory, which has not yet tackled the current problems, it is crucial to note that the generated ideas are the product of the local community's perceptions as a consequence of their acts and interactions with the world beyond their geographical space. Accordingly, this study's overarching goal is to determine, within

the framework of non-representative theory, which components, infrastructures, and effective indicators make up the creative village approach to job creation in a sample of Bostanabad county's villages. This article takes a phenomenological approach to studying rural kids by analyzing their self-descriptions in light of their ideas, thoughts, and creative processes. These rural spatial forms provide the groundwork for a new theoretical lens through which the creative village is examined: non-representational theory. This lens places emphasis on embodied characteristics, as opposed to symbolic analysis's sign-and discourse-centric approach.

2. Methods and Material

This study, which is descriptive-analytical and has a practical objective, uses a mixed-methods approach that combines two qualitative and quantitative approaches, namely, phenomenology and foresight, with a sequential exploratory method. An inductive approach has been used by means of non-representational theory. In order to identify the main drivers of the creative village method, we used MAXQDA 2020 software for axial coding of qualitative data and MICMAC, a sophisticated tool for structural analysis. varied phases of study, such as quantitative and qualitative, call for varied sample sizes. Phase one included holding semi-structured collaborative gatherings with fifteen to twenty-five local individuals who contributed ideas at each gathering. The views of twenty-five individuals, including professionals and experts, were considered in the subsequent stage. Ujan-e Gharbi, which is located in Bostanabad county, is the focus of the study. Thirteen villages met the criteria of having more than 50 households.

3. Results and Discussion

The creative village in the studied village is: a place where effective formations rely on 1) visionary "leadership" with the capacity to think in multiple dimensions and with the ability to think creatively and independently; Competence in developing competitive abilities; self-assurance, influence, and the capacity to transform challenges into opportunities; and camaraderie; 2) the importance of social capital, trust, and objective aspects of "participation"; 3) the ability to adapt to personal, social, and economic issues; 4) the platform for "initiative" and innovation to find new solutions for entrepreneurship and the process of idea generation; 5) and lastly, in addition to all these issues, the power to take risks in areas such as investment by non-natives, types of risky investment, agricultural water shortages and droughts, bank loans, and investment by returning immigrants. After reviewing the five indications, 22 components of the creative village method were determined to be successful. A 22 x 22 matrix was produced via the structural analysis of the elements' mutual impacts on each other. A filling degree of 79.54% indicates that the components that were chosen had a significant and dispersed impact on one another. The factors did not impact each other or were not influenced by each other, since 99 of the 385 evaluable relations in this matrix are zero. 203 top-tier partnerships (representing 52% of the total), 142 secondary relationships (37% of the total), and 40 tertiary relationships (11% of the total) have been formed. However, the responses are very valid since the statistical indicator matrix with two rounds of data rotation has a favorability of 99%. On the one hand, all variables have two impacts, and on the other, the influenceable elements are very influential. This is why the nine components that have an impact, both directly and indirectly, have been used consistently.

4. Conclusion

The functional structure of rural areas is responsive to both internal and external factors, giving them a flexible identity. Here, a novel idea is put forth: the creative village method. A community where new ideas, technology, and people all come together. The understanding that awareness is just a limited window of vision is a crucial stepping stone for non-representations. This allowed for an analysis of the creative village's spatial formations through the lens of non-representational theory, yielding 18 novel concepts aligned with the creative city's pillars, infrastructure, and indicators; from this, 9 drivers emerged as important to the creative village's methodology. This definition, extracted from the creative village during the mixed-methods validation of the

research results, can be seen as the innovation of this research. The creative village is a space consisting of drivers and effective formations relying on forward-looking "leadership" and with multidimensional and divergent thinking along with the power of influence among the local community. The objective dimension of social "participation" (network of social interactions) is the first and main condition governing it, regardless of ethnic conflicts. It has the "flexibility" to build relationships with others (empathy) with mutual respect. It provides a platform for "initiative" and innovation in the path of entrepreneurship and the process of generating new ideas. Besides all this, it includes the power of "risk-taking" in all types of venture investments.

Keywords: Creative village, Non-representational theory, Mixed method, Key drivers, Bostanabad.

5. References

- Anderson, B., Harrison, P (2010). The promise of non-representational theories. In: Anderson B and Harrison P (eds) *Taking Place: Non-Representational Theories and Geography*. London: Ashgate, 1-36.
<https://dro.dur.ac.uk/6946/1/6946.pdf?DDC52+DDD14+dgg0ba+dul4eg>
- Andrews, G. J., Chen, S., & Myers, S (2014). The "taking place" of health and wellbeing: Towards non-representational theory. *Social Science & Medicine*, No.108, 210-222.
<https://doi.org/10.1016/j.socscimed.2014.02.037>
- Asgari Savadjani, A., Rezaei, M., & saraei, M. H (2022). Identifying the advantage factors in tourism of the historical texture of Yazd city with the approach of creative destruction. *Geography and Development*, 20(66), 283-306 (in Persian).
[Doi: 10.22111/j10.22111.2022.6727](https://doi.org/10.22111/j10.22111.2022.6727)
- Ash, J., & Simpson, P (2014). *Geography and post-phenomenology*. *Progress in Human Geography*, Vol. 40 No. 1, 48-66.
<https://doi.org/10.1177/0309132514544806>
- Audretsch, D. B., & Keilbach, M (2005). Entrepreneurship capital and regional growth. *The Annals of Regional Science*, Vol. 39, No. 3, 457-469.
<https://doi.org/10.1007/s00168-005-0246-9>
- Bell, D., & Jayne, M (2010). The creative countryside: Policy and practice in the UK rural cultural economy. *Journal of Rural Studies*, Vol. 26, No. 3, 209-218.
<https://doi.org/10.1016/j.jrurstud.2010.01.001>
- Buser, M (2013). Thinking through non-representational and affective atmospheres in planning theory and practice. *Planning Theory*, Vol. 13, No. 3, 227-243.
<https://doi.org/10.1177/1473095213491744>
- Cadman, L(2009). Non-Representational Theory/Non-Representational Geographies. *International Encyclopedia of Human Geography*, 456-463.
<https://doi.org/10.1016/B978-008044910-4.00717-3>
- Carolan, M. S (2008). More-than-Representational Knowledge/s of the Countryside: How We Think as Bodies". *Sociologia Ruralis*, Vol. 48, No. 4, 408-422.
<https://doi.org/10.1111/j.1467-9523.2008.00458.x>
- Dator, J.A (2002). *Futures studies in higher education: Advancing futures*, Praeger: United States of America.
https://www.academia.edu/54777748/Advancing_futures_futures_studies_in_higher_education
- Dirksmeier, P., & Helbrecht, I (2008). Time, Non-representational Theory and the "Performative Turn " Towards a New Methodology in Qualitative Social Research. *Forum Qualitative Sozialforschung / Forum: Qualitative Social Research*, Vol. 9, No. 2.
<https://doi.org/10.17169/fqs-9.2.385>
- Donald, B., Beyea, J., Christmas, C (2008). Growing the creative-rural economy in prince Edward County, Department of Geography Queen's University.
<https://www.flickr.com/photos/princeedwardcounty/2556163674>

- Dong, J., Xu, W., & Cha, C (2021). Rural entrepreneurship and job creation: the hybrid identity of village-cadre-entrepreneurs, *China Economic Review*, No. 70, 101704.
<https://doi.org/10.1016/j.chieco.2021.101704>
- Dorostkar, E., Habib, F., & Majedi, H (2016). Feasibility Study of Formation Creative Region According to Tourism Industry (Case study: Yazd City). *Geography and Development*, 14(45), 19-40. (in Persian).
<https://dx.doi.org/10.22111/gdij.2016.2919>
- Ebrahimpzadeh, I., & Nayeri, N (2018). Measure and assess the situation indexes creative city Case Study: regions 5 of Zahedan. *Geography and Development*, 16(52), 1-22. (in Persian).
<https://dx.doi.org/10.22111/gdij.2018.4126>
- Hajarian, A (2021). Evaluation of the causal pattern of criteria affecting the creative village. *Community Development (Rural and Urban)*, 13(1), 173-196. (in Persian).
<https://dx.doi.org/10.22059/jrd.2021.323853.668651>
- Halfacree, K (2011). Diverse Ruralities in the 21st Century: From Effacement to (Re-)Invention. *International Handbooks of Population*, 387-400.
https://doi.org/10.1007/978-94-007-1842-5_26
- Horiuchi, S (2017). Entrepreneurs' Networks at Rural Market: Developing a Creative Village in the Yamagata Prefecture, Japan. *Economics and Sociology*, Vol. 10, No. 3, 251-265.
<https://doi:10.14254/2071-789X.2017/10-3/18>
- Howard, P., Thompson, I., Waterton, E., Atha, M (2013). *The Routledge Companion to Landscape Studies*, Routledge. 512 pages.
<https://www.routledge.com/The-Routledge-Companion-to-Landscape-Studies/Howard-Thompson-Waterton-Atha/p/book/9780367733759>
- Howkins, J (2002). *The Creative Economy: How People Make Money from Ideas*, London: Penguin Press.
https://www.researchgate.net/publication/247822555_The_Creative_Economy_How_People_Make_Money_from_Ideas
- Islah, K., Susetyo, I. B., & Santiko, A (2021). Creative Village Planning in An Effort to Support the Realization of Creative City. *Ilomata International Journal of Social Science*, 2(4), 267-274.
<https://doi.org/10.52728/ijss.v2i4.375>
- Jahantigh, H. A., Anabestani, A. A., Mir Lotfi, M. R., & Kharazmi, O. A (2021). Analysis of the Effect of Creative Village Indicators on the Sustainability of Rural Settlements (Case Study: Sistan Region). *Geography and Territorial Spatial Arrangement*, 11(38), 91-122. (in Persian).
[doi: 10.22111/gaij.2021.6110](https://doi:10.22111/gaij.2021.6110)
- Johnson, J. L (2011). Non-Representational Theory: Space, Politics, Affect. *Emotion". Space and Society*, Vol. 4, No. 3, 195-196.
<https://doi.org/10.1016/j.emospa.2011.02.005>
- Kalami, M. and Hosseini, Sh (2016). Creative village, a new approach in using the existing capabilities and capacities of the village to revive it (a case study of Khoyin village), the first conference of new ideas and technologies in geographical sciences. (in Persian).
<https://civilica.com/doc/679492>
- Kamarudin, K. H., Untari, R. & Ngah, I (2018). Development of Creative Village and Rural Entrepreneurship in Malaysia and Indonesia: An Exploratory Study. *Rural Research & Planning Group International Conference 2018*, At Denpasar, Bali.
https://www.academia.edu/37023043/Development_of_Creative_Village_and_Rural_Entrepreneurship_in_Malaysia_and_Indonesia_9th_International_Conference_Rural_Research_and_Planning_Group_5_7_July_Bali_Indonesia
- Khanifar, H and Moslemi, N (2016). *Principles and basics of qualitative research methods, a new and practical approach (Volume 1)*. Tehran: Negah Danesh. (in Persian).

- Kuhmonen, T., & Kuhmonen, I (2015). Rural futures in developed economies: The case of Finland. *Technological Forecasting and Social Change*, No. 101, 366-374.
<https://doi.org/10.1016/j.techfore.2015.07.028>
- Lorimer H (2007). Cultural geography: worldly shapes, differently arranged. *Progress in Human Geography*, Vol. 31, No. 1, 89-100.
<https://doi.org/10.1177%2F0309132507073540>
- Lu, Y., & Qian, J (2023). Rural creativity for community revitalization in Bishan Village, China: The nexus of creative practices, cultural revival, and social resilience. *Journal of Rural Studies*, 97, 255-268.
<https://doi.org/10.1016/j.jrurstud.2022.12.017>
- Maclaren, A. S (2018). Affective lives of rural ageing. *Sociologia Ruralis*, Vol. 58, No. 1, 213-234.
<http://doi.org/10.1111/soru.12196>
- Maclaren, A. S (2019). Rural geographies in the wake of non- representational theories. *Geography Compass*, Vol. 13, No. 8.
<https://doi.org/10.1111/gec3.12446>
- Madahi, M. & Karavand, A (2008). *Foresight and future management*. Tehran: Hazare Ghoghnoos Publications.
- McGranahan, D. A., Wojan, T. R., & Lambert, D. M (2011). The rural growth trifecta: outdoor amenities, creative class and entrepreneurial context. *Journal of Economic Geography*, Vol. 11, No. 3, 529-557.
<https://doi.org/10.1093/jeg/lbq007>
- Mitchell, C. J. A (2013). Creative destruction or creative enhancement? Understanding the transformation of rural spaces. *Journal of Rural Studies*, No. 32, 375-387.
<https://doi.org/10.1016/j.jrurstud.2013.09.005>
- Mosavi, R., Vahida, F., & Haghghatian, M (2018). Analysis of the Factors Related Participatory Development from Perspective of Local Development Capacities in Ilam Province. *Quarterly Journal of Social Development (Previously Human Development)*, 12(3), 115-146. (in Persian).
<https://dx.doi.org/10.22055/qjsd.2018.13655>
- Olsen, D. H (2016). Other journeys of creation: non-representational theory, co-creation, failure, and the soul. *Tourism Recreation Research*, Vol. 42, No. 1, 120-124.
<https://doi.org/10.1080/02508281.2016.1261782>
- Omidi Shahabad, O., Badri, S. A., Rezvani, M. R., & Zali, N (2019). Analysis of the Key Factors Affecting the Formation of Spatial Planning Patterns in Rural Areas Based on the Foresight Approach: A Case Study of Lorestan. *Journal of Rural Research*, 10(1), 92-113. (in Persian).
<https://dx.doi.org/10.22059/jrur.2018.217086.993>
- Phillips, M (2014). Baroque rurality in an English village. *Journal of Rural Studies*, No. 33, 56-70.
<https://doi.org/10.1016/j.jrurstud.2013.10.008>
- Rastghalam, M., Seydaei, S. E., & Nouri, H (2016). Determination of the Key Drivers of Creative Village Approach by Using MicMac Software. *Journal of Rural Research*, 7(2), 316-329. (in Persian).
<https://dorl.net/dor/20.1001.1.20087373.1395.7.2.4.7>
- Roy, S., & Mohapatra, S (2023). Exploring the culture–creativity–innovation triad in the handicraft industry using an interpretive approach. *Journal of Business Research*, 156, 113460.
<https://doi.org/10.1016/j.jbusres.2022.113460>
- Simpson, P (2020). *Non-representational Theory*, 1st Edition, London, Routledge.
<https://doi.org/10.4324/9781315148007>

- Smith RG (2003). Baudrillard's Nonrepresentational Theory: Burn the Signs and Journey without Maps. *Environment and Planning D: Society and Space*, Vol. 21, No. 1, 67-84.
<https://doi.org/10.1068%2Fd280t>
- Taghilu, A (2014). Future scenarios of rural settlements of Iran. *Journal of Research and Rural Planning*, 3(1), 83-96 (in Persian).
<https://dx.doi.org/10.22067/jrrp.v3i5.25367>
- Thomson, K. J (2019). Rural Diversification and Job Creation in the EU | *Rural Policies and Employment*, Chapter 17: Post-Farmgate Employment in the US, *Rural Policies and Employment*, 271-284.
https://doi.org/10.1142/9781786347091_0017
- Thrift N (1997). The still point: expressive embodiment and dance, in *Geographies of Resistance* Eds S Pile, M Keith (Routledge, London), 124-151.
<https://www.taylorfrancis.com/chapters/edit/10.4324/9781315824659-6/still-point-resistance-expressive-embodiment-dance>
- Thrift N (1999). Steps to an ecology of place, in *Human Geography Today* Eds D Massey, J Allen, P Sarre (Polity, Cambridge), 295-322.
<https://rl.talis.com/3/exeter/items/BC61D523-9A2E-E4BD-16B4-1736610C43EF.html?lang=en>
- Thrift N (2000). It's the little things, in *Geopolitical Traditions* Eds K Dodds, D Atkinson (Routledge, London), 380-387.
<https://www.taylorfrancis.com/chapters/edit/10.4324/9780203449110-24/little-things-nigel-thrift>
- Thrift, N (2004). Intensities of feeling: towards a spatial politics of affect. *Geografiska Annaler": Series B, Human Geography*, 86(1), 57-78.
<https://doi.org/10.1111/j.0435-3684.2004.00154.x>
- Thrift, N (2017). *Non-Representational Theories, Space, Politics, Affect*, London: Routledge.
<https://www.routledge.com/Non-Representational-Theory-Space-Politics-Affect/Thrift/p/book/9780415393218>
- Townsend, L., Wallace, C., Fairhurst, G., & Anderson, A (2017). Broadband and the creative industries in rural Scotland. *Journal of Rural Studies*, No. 54, 451-458.
<https://doi.org/10.1016/j.jrurstud.2016.09.001>
- Williams, N (2020). Non-Representational Theory. *International Encyclopedia of Human Geography*, 421-427.
<https://doi.org/10.1016/B978-0-08-102295-5.10747-4>
- Zahradnikova, L., Vacík, E (2014). Scenarios as a Strong Support for Strategic Planning. University of West Bohemia, Czech Republic, 665-669.
<https://doi.org/10.1016/j.proeng.2014.03.040>
- Zeyari K, Kanooni R (2021). Structural analysis of social resilience within the framework of good urban governance with a futurology approach (Case study: Ardabil city). 25 (3):59-91. (in Persian).
<http://hsmmp.modares.ac.ir/article-21-44636-fa.html>



شناسایی و تبیین پیشران‌های کلیدی روستای خلاق در قلمرو نظریه غیربازنمایی مورد مطالعه: دهستان اوچان غربی در شهرستان بستان آباد

دکتر حسین کریم‌زاده^{۱*}، دکتر عقیل خالقی^۲، دکتر حسین کوهستانی^۳

مقاله پژوهشی

چکیده

نظریه غیربازنمایی منجر به توسعه رویکردی جایگزین برای تصور، عمل و تولید دانش جغرافیایی شده و بر جغرافیای روستایی تأثیر گذاشته است. این نظریه به‌ویژه با اشتغال مرتبط بوده و ایجاد شغل جایگزین برای حفظ جمعیت و درآمد در مناطق روستایی را نوید می‌دهد. در این راستا رهیافت روستای خلاق مفهوم تازه‌ای است که می‌تواند در فضای پسامدرن در ایجاد اشتغال و تأمین نیازهای روستایی و مقابله با انزوای آن مدنظر باشد. براین اساس در تحقیق حاضر پس از کشف ایده، فکر جدید و ذهن خلاق در روستای رهیافت روستای خلاق در دهستان اوچان غربی در شهرستان بستان آباد، پیشران‌های کلیدی روستای خلاق در قلمرو نظریه غیربازنمایی شناسایی شد. استفاده توأمان از دو روش کیفی و کمی یعنی پدیدارشناسی و آینده‌نگاری در قالب روش تحقیق آمیخته به شیوه اکتشافی متوالی، رویکرد به‌کاررفته در تحقیق حاضر است که از لحاظ ماهیت، تحلیلی-ساختاری و از نظر هدف، کاربردی است. ۱۸ مورد ایده و فکر جدید و خلاق کشف شد؛ سپس ۹ پیشران کلیدی در راستای ارکان، زیرساخت‌ها و شاخص‌های رهیافت روستای خلاق شناسایی شد. براساس نتایج تحقیق، روستاهای خلاق جامعه مورد مطالعه، فضایی متشکل از پیشران‌ها و سازندهای مؤثر با تکیه بر «رهبری» آینده‌نگر و با تفکری چندبُعدی و واگرا همراه با قدرت نفوذ در جامعه محلی هستند که بُعد عینی «مشارکت» اجتماعی (شبکه تعاملات اجتماعی) به‌عنوان اولین و اصلی‌ترین شرط بر آن‌ها حاکم بوده و «انعطاف‌پذیری» لازم را در توانایی برقراری رابطه توأماً با احترام متقابل (همدلی) دارند؛ بستر لازم برای «ابتکار» و نوآوری در مسیر کارآفرینی و فرایند تولید ایده‌های نو مهیا بوده و در کنار همه این مسائل، قدرت «خطرپذیری» را در انواع سرمایه‌گذاری‌های خطرپذیر دارند.

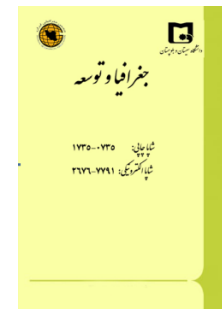
جغرافیا و توسعه، شماره ۷۵، تابستان ۱۴۰۳

تاریخ دریافت: ۱۴۰۲/۰۶/۰۲

تاریخ بازنگری داوری: ۱۴۰۲/۱۰/۱۰

تاریخ پذیرش: ۱۴۰۲/۱۱/۳۰

صفحات: ۷۷-۵۰



واژه‌های کلیدی:

روستای خلاق، نظریه غیربازنمایی، روش آمیخته، پیشران‌های کلیدی، بستان آباد.

مقدمه

نظریه غیربازنمایی طیفی از ایده‌ها را بررسی می‌کند که اخیراً جغرافی‌دانان را درگیر خود کرده و منجر به توسعه رویکردی جایگزین برای تصور، عمل و تولید دانش جغرافیایی شده است (Simpson, 2020: 10). جغرافیای غیربازنمایی به زندگی و اندیشه آن‌طور که عمل می‌شود و آن‌گونه که «در جریان» و «پایان باز» است، توجه می‌کند (Cadman, 2009: 456) و یا به عبارتی «شیوه‌ای از تفکر که به دنبال غوطه‌ور شدن در عمل روزمره است» اشاره دارد و به‌طور خاص، به اعمال پیش‌پافتاده «که رفتار انسان‌ها را نسبت به دیگران و خودشان در مکان‌های خاص شکل می‌دهد» توجه می‌کند (Thrift, 1997: 127). تئوری‌های غیربازنمایی بر جغرافیای روستایی تأثیر گذاشته‌اند (Maclaren, 2018: 214).

جغرافی‌دانان نه‌تنها به‌صورت گفتمانی، بلکه به‌عنوان بخشی از مجموعه‌ای از عناصر تجسم‌یافته، تمرین‌شده و تجربه‌شده زندگی با روستایی درگیر می‌شوند (Maclaren, 2019: 4). نظریه‌های غیربازنمایی به‌ویژه با اشتغال مرتبط هستند (Thrift, 2004: 58) که در نواحی روستایی با کاهش نیاز به نیروی کار کشاورزی، تنوع اقتصادی توسط مشاغل

۱. دانشیار گروه جغرافیا و برنامه‌ریزی روستایی دانشگاه تبریز، تبریز، ایران (نویسنده مسئول)

۲. دکترای جغرافیا و برنامه‌ریزی روستایی، محقق پسادکتری INSF، تبریز، ایران

۳. دانشیار گروه ترویج و توسعه روستایی دانشگاه تبریز، تبریز، ایران

h.karimzadeh@tabrizu.ac.ir

khaleghi567@tabrizu.ac.ir

h.koochi@tabrizu.ac.ir

کشاورزی و روستایی - که گاهی شامل تعدد اعضای خانوار کشاورزی می‌شود - ایجاد شغل جایگزین برای حفظ جمعیت و درآمد در مناطق روستایی را نوید می‌دهد (Thomson, 2019: 287). عوامل زمینه‌ای، مانند انزوای روستا، گروه دودمان (طایفه) و بسیج جمعی منطقه‌ای، منطق استراتژی اشتغال ناشی از این هویت ترکیبی (دهکده و کادر کارآفرینان) را شکل می‌دهند (Dong et al, 2021: 1). یک چالش کلیدی در ترسیم نقش‌های جایگزین برای مناطق روستایی از توانایی محدود ما برای درک پیچیدگی و عدم قطعیت ناشی می‌شود (Kuhmonen & Kuhmonen, 2015: 366). از طرف دیگر فضاهای روستایی دارای هویت‌های سیالی هستند که ساختار عملکردی آن‌ها به محرک‌های درون‌زا و برون‌زا پاسخ می‌دهد (Mitchell, 2013: 375). با وجود این، شناسایی عوامل مداخله‌گر بر خلاقیت روستا، راهگشای توسعه این مناطق بوده و زمینه لازم برای نگهداری، جذب و پرورش افراد خلاق ایجاد می‌شود (Donald et al, 2008: 11). در این بین چیزی که بیش از پیش اهمیت دارد، درگیر کردن بُعد خلاقیت در یک نظام مشخص و معین است که عوامل متعددی را در کنار هم شکل می‌دهد (درستکار و همکاران، ۱۳۹۵: ۲۰). در این زمینه، رهیافت روستای خلاق به‌عنوان مفهومی جدید می‌تواند در فضای پسامدرن در برابر تأمین نیازهای روستایی و مقابله با انزوای روستایی مدنظر قرار گیرد. در این رهیافت، اعتقاد بر این است که مناطق روستایی می‌توانند با جذب افراد در حرفه‌های خلاق باعث رشد اقتصادی شوند؛ بنابراین شناسایی عوامل مرتبط با خلاقیت روستایی می‌تواند راهگشای توسعه بوده و زمینه پایداری روستایی را فراهم کند (جهان‌تیغ و همکاران، ۱۴۰۰: ۷۲) که در این زمینه می‌توان با ایجاد تغییرات خلاقانه و به‌کارگیری پارادایم تخریب خلاق، ایده‌های جدید را خلق و مورد بهره‌برداری قرار داد (عسگری‌سوادجانی و همکاران، ۱۴۰۱: ۲۸۳).

باید گفت خلاقیت همیشه یک فعالیت اقتصادی نیست، اما می‌تواند ایده‌هایی در مفاهیم اقتصادی یا محصولات قابل مبادله ایجاد کند. به‌طور کلی، تغییرات زمانی رخ می‌دهند که ایده‌ها شناسایی، نام‌گذاری و کاربردی‌تر شوند تا بتوان از آن‌ها استفاده کرد. اگرچه خلاقیت همیشه یک فعالیت تجاری نیست، اما پتانسیل تبدیل ایده‌ها به کالاها و خدمات را دارد. ضروری‌ترین مسئله، یافتن دیدگاه‌های تازه، ایده‌های نوآورانه و افراد دارای فکر تازه در روستاهای مورد مطالعه است. کشاورزی، صنعت و خدمات به‌مانند اکثر روستاهای مناطق مختلف کشور از فعالیت‌های کلیدی در روستاهای هدف به شمار می‌روند. مهم این است که از منظر تئوری غیربازنمایی، ایده‌های کشف‌شده نتیجه ادراک جامعه محلی در نتیجه کنش‌ها و تعاملات آن‌ها با دنیای خارج از فضای جغرافیایی خویش است که از این دریچه به مسائل موجود پرداخته نشده است.

از طرفی به بیان دقیق‌تر رسته‌های رایج و اولویت‌دار کسب‌وکارها در روستاهای شهرستان بستان آباد به‌ترتیب اولویت شامل دامداری، صنایع غذایی، زراعت و باغداری، طیور، صنایع دستی، صنایع تبدیلی و تکمیلی، خدمات، شیلات و صنعت است؛ بنابراین با توجه به وجود این پتانسیل، برای ترسیم نقش‌های جایگزین در روستاها، رهیافت روستای خلاق راه‌حل مورد توجه است. در این راستا و با استفاده از ایده روستای خلاق، در بستر نظریه غیربازنمایی می‌توان ضمن پایبندی به ماهیت و نقش روستاهای مورد مطالعه، بستر زندگی باکیفیت و خلاقانه را در چارچوب الگویی مشخص توسعه داد؛ از این‌رو روستاهایی که دارای قابلیت کاربست این رهیافت هستند، رفع برخی چالش‌ها و معضلات آن‌ها امکان‌پذیر خواهد بود و روستای خلاق زمینه پیشرفت پایدار در سکونتگاه‌های روستایی خواهد بود؛ از این‌رو هدف تحقیق شناسایی مهم‌ترین ارکان، زیرساخت‌ها و شاخص‌های مؤثر در رهیافت روستای خلاق در روستاهای نمونه در شهرستان بستان آباد به‌منظور اشتغال‌زایی و در راستای آن شناسایی پیشران‌های مؤثر در بستر تئوری غیربازنمایی است. رویکردی که در این مقاله ارائه می‌شود، ایده، فکر جدید و ذهن خلاق جوانان روستایی را از

طریق توصیف خود آن‌ها بر پایه فلسفه و شیوه پژوهشی پدیدارشناسی کشف می‌کند. براساس این سازندهای فضایی روستایی، روستای خلاق در یک بُعد تئوری متفاوت و جدید با عنوان نظریه غیربازنمایی تحلیل می‌شود؛ به این دلیل که برخلاف تحلیل نمادین که بر نشانه‌ها و گفتمان‌ها تمرکز می‌کند، فرایندهای غیربازنمایی بر ابعاد تجسم‌یافته تمرکز می‌کند.

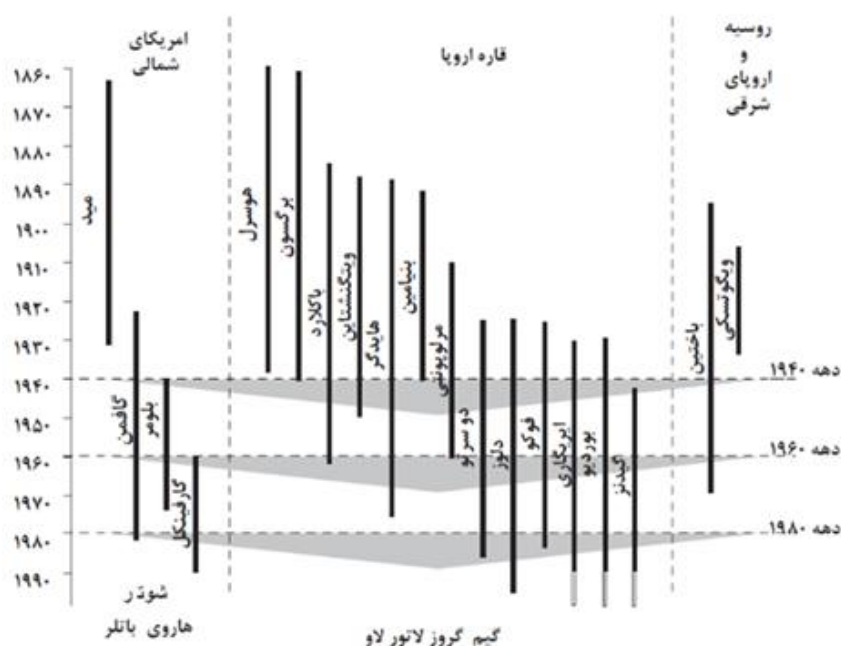
مبانی نظری

نظریه غیربازنمایی

نظریه غیربازنمایی از زیبایی‌شناسی فرهنگی بریتانیا الهام می‌گیرد (Lorimer, 2007: 90). نخستین بار توسط نایجل تریفت^۱ در جلد سازندهای فضایی در (۱۹۹۶) تعریف شده و در (۱۹۹۷)، (۱۹۹۹) و (۲۰۰۰) توسعه یافت (Thrift, 1997: 124; Thrift, (1999: 295; Thrift, 2000: 213). چندین مفهوم را که در آن زمان به مرکزیت تفکر او تبدیل شده بودند، در کنار هم قرار داد: «زمان-مکان»، «عمل»، «موضوع» و «عاملیت» (Lorimer, 2007: 555; Howard et al, 2013: 65) و تا حدودی به دلیل نگرانی درباره محدودیت‌های توضیحی سازنده‌گرایی اجتماعی و تعامل انتقادی با نحوه درک ما از جهان اجتماعی پدیدار شد (Buser, 2013: 229). تئوری غیربازنمایی روی چگونگی شکل‌گیری زندگی و بیان آن در تجربیات مشترک، روال‌های روزمره، برخوردهای زودگذر، حرکات تجسم‌یافته، محرک‌های پیش‌شناختی، مهارت‌های عملی، شدت‌های عاطفی، تمایلات پایدار، تعاملات غیراستثنایی و تمایلات حسی متمرکز است (Thrift, 2017: 121; Olsen, 2016: 2) به عبارت دیگر، نه بازنمایی، بلکه عملکردهای فردی، اساس جغرافیای روزانه افراد و تجربیات آن‌ها با فضاها، مکان‌ها و دیگران را تشکیل می‌دهند (Smith, 2003: 68). در این نظریه، بازنمایی‌ها و نظم نمادین به عنوان «نمایش اجرایی» بازیابی می‌شوند که جهان اجتماعی را به وجود می‌آورند و با هم تشکیل می‌دهند (Anderson & Harrison, 2010: 19).

فلسفه قاره‌ای معاصر و نظریه‌پردازان انتقادی که الهام‌بخش آثار غیربازنمودی هستند، عبارت‌اند از: «ژاک رانسیر^۲، ایزابل استنگرز^۳، ژان لوک نانسی^۴، آلن بدیو^۵، کاترین مالابو^۶، جودیت باتلر^۷، الیزابت گروس^۸، ارین منینگ^۹، بریان ماسومی^{۱۰} و کلوار^{۱۱}». نظریه غیربازنمودی نیز مدیون طیفی از جنبش‌های نظری در اندیشه انتقادی معاصر و در گفت‌وگو با آن‌هاست. دیگر مخاطبانی که در جغرافیاهای غیربازنمودی معاصر محبوبیت پیدا می‌کنند، عبارت‌اند از «هستی‌شناسی شیء‌گرا^{۱۲}» که از طریق رئالیسم نظری، مفهوم‌سازی‌های ماتریالیستی و حیاتی جدید از ماده یا پسانسان‌گرایی رایج شده‌اند (Williams, 2020: 423). پیشایندهای فلسفی نظریه غیربازنمودی ترسیم‌شده توسط تریفت، در شکل ۱ نشان داده شده است.

1. Nigel Thrift
2. Jacques Rancière
3. Isabelle Stengers,
4. Jean-Luc Nancy
5. Alan Badiou
6. Catherine Malabou
7. Judith Butler
8. Elizabeth Grosz
9. Erin Manning
10. Brian Massumi
11. Claire Colebrook
12. Object-oriented ontologies



شکل ۱: خطوط طول عمر نظریه غیربازنمایی

تهیه و ترسیم: یافته‌های تحقیق، ۱۴۰۱

هدف اصلی تئوری غیربازنمایی این است که جریان زندگی روزمره را با استفاده از انگیزه حرکت برای نظریه‌پردازی تغییرپذیری اعمال بدیهی و ویژگی آن‌ها به‌عنوان رویدادهای مهم سیاسی به تصویر بکشد (Johnson, 2011: 195). توجه به این امر و نیاز به تغییر و کشف ایده‌ها در نقاط روستایی، در ادامه به بررسی روستای خلاق پرداخته شده است.

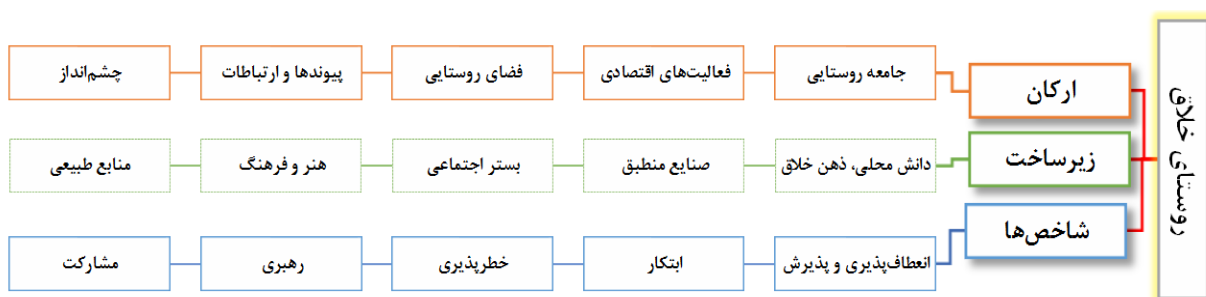
روستای خلاق

عبارت «تخریب خلاق»^۱ توسط جوزف شومپیتر^۲ در سال ۱۹۴۲ ابداع شد. او با تکیه بر کار جدلی مارکس^۳ و انگلس^۴ (۱۸۴۸)، این مفهوم را برای توضیح رفتار اقتصادهای سرمایه‌داری معرفی کرد. در مقابل آن، عبارت «افزایش خلاق»^۵ را برای توصیف فرایندی به‌کار برد که به‌طور بالقوه در برخی از فضاهای روستایی در حال گذار از یک وضعیت اقتصادی مبتنی بر تولید به چیزی «چند کارکردی» باشد (Mitchell, 2013: 376). با این توصیف بسیاری از نوشته‌های مربوط به تولید خلاق منحصراً بر بافت شهری متمرکز است که این امر تا حدی تحت‌تأثیر رساله طبقه خلاق ریچارد فلوریدا است. طبقه خلاق فلوریدا توسط سیاست‌گذارانی که مسئول تشویق توسعه اقتصادی مناطق شهری هستند، پذیرفته شده است؛ اما به‌ندرت در گفتمان‌های توسعه روستایی به آن اشاره می‌شود (Townsend et al, 2017: 2). در واقع شهر خلاق محیط مساعدی برای تربیت خلاقیت انسانی بود (ابراهیم‌زاده و نیری، ۱۳۹۷: ۱). با این حال ایده‌های مطرح‌شده توسط ریچارد فلوریدا در طبقه خلاق او را می‌توان به‌طور مساوی در یک محیط روستایی اعمال کرد: افراد خلاق به ویژگی‌های خاص و میراث فرهنگی غنی، حس قوی جامعه و کیفیت بهتر

1. Creative destruction
2. Joseph Schumpeter
3. Karl Marx
4. Friedrich Engels
5. Creative Enhancement

زندگی که نقل مکان به مناطق روستایی را القا می کند، کمک می کنند (McGranahan et al, 2011: 529) یا به قول ایسلاح^۱ و همکاران، دهکده خلاق می تواند با حمایت احزاب مختلف شامل دولت، جامعه و بخش خصوصی اجرا شود (Islah et al, 2021: 267). نکته مهمی که لو و کیان^۲ به آن اشاره می کنند این است که خلاقیت های روستایی از پایین به بالا و محلی گرا در غرب در یک بافت وسیع تر از بازسازی نئولیبرالی قرار دارند که بر شهروندی فعال مردم و جوامع تأکید می کنند. همچنین از نظر ایشان خلاقیت وسیله ای برای فعال کردن تاب آوری درون زای مناطق روستایی است که توسط پویایی درهم تنیده بازسازی جامعه، بازآفرینی فرهنگی و توانمندسازی اقتصادی بیش از حد تعیین شده است (Lu & Qian, 2023: 256). در این رابطه مدل های رشد درون زا علاقه نظری به کارآفرینی محلی را تحریک کرده اند که به عنوان وسیله ای تلقی می شود که از طریق آن دانش پس از ایجاد در اقتصاد محلی جذب می شود (Audretsch & Keilbach, 2005: 458; Bell & Jayne, 2010: 212). طبقه بندی رایجی که در سراسر جهان از نظر صنایع خلاق مورداستفاده قرار می گیرد، توسط دپارتمان دیجیتال، فرهنگ، رسانه و ورزش^۳ (DCMS) در سال ۱۹۹۸ در بریتانیا ارائه شد که صنایع خلاق در ایجاد اشتغال، ایجاد فرصت های تجاری جدید، ایجاد ارزش و کمک به توسعه کلی اقتصادی نقش بسزایی دارند (Roy & Mohapatra, 2023: 2).

با مرور اجمالی مفاهیم شهر خلاق، با فرض وجه مشترک عملکرد سکونتگاهی شهر و روستا، شالوده مبنای نظری روستای خلاق تبیین می شود (Kamarudin et al, 2018: 14) که در راستای ارکان، زیرساخت و شاخص های شهر خلاق، دسته بندی عوامل مؤثر در رهیافت روستای خلاق در شکل ۲ نشان داده شده است.



شکل ۲: دسته بندی عوامل مؤثر بر رهیافت روستای خلاق

تهیه و ترسیم: یافته های تحقیق، ۱۴۰۱

پیشینه تحقیق

بررسی مطالعات پیشین در این مقاله بایستی از دو جنبه بررسی شود. اول مطالعاتی که مربوط به تئوری بازنمایی در مباحث مربوط به مطالعات روستایی است و دوم مطالعاتی که درباره روستای خلاق و به ویژه شناسایی پیشران های توسعه روستای خلاق در بستر آینده پژوهی انجام شده اند. با توجه به این موضوع در جدول ۱ به بررسی پیشینه تحقیق پرداخته می شود.

1. Islah
2. Lu & Qian Islah
3. Department for Digital, Culture, Media and Sport

جدول ۱: بررسی پیشینه مطالعات پیشران‌های کلیدی روستای خلاق در قلمرو نظریه غیربازنمایی

محقق / تاریخ	نتایج تحقیق
کارولان ^۱ (۲۰۰۸)	کار ارزشمند درباره روستاهای منطقه آیووا در ایالات متحده، یکی از نخستین مقالاتی است که به‌صراحت از نظریه‌های غیربازنمایی در مطالعات روستایی استفاده می‌کند.
هالفکره ^۲ (۲۰۱۱)	نظریه‌های غیربازنمایی را در بحث گسترده‌تری درباره «روستایی مؤثر» در راستای در نظر گرفتن جنبه‌های غیربازنمایی که فضاها و مکان‌های روستایی ارائه می‌کنند، مطرح کرده است. در واقع، هالفکره به طبیعت روستایی به‌عنوان کلید قدرت مؤثر فضاها و روستایی استناد می‌کند.
فیلیپس ^۳ (۲۰۱۴)	پسچیدگی تجربه افراد از یک فضای روستایی را با در نظر گرفتن واکنش‌های عاطفی به طبیعت‌های روستایی، مانند گیاهان، جانوران و ویژگی‌های پدیدارشناختی مختلف دیگر و همچنین مدت‌زمانی که فرد در آن ساکن بوده است، در نظر می‌گیرد.
مکلارن ^۴ (۲۰۱۹)	ظهور نظریه‌های بازنمایی را بررسی می‌کند و آنچه را که نظریه‌های غیربازنمایی تا به امروز برای مطالعه جغرافیای روستایی به ارمغان آورده‌اند، بررسی می‌کند. این مقاله نشان می‌دهد چگونه جغرافیای روستایی می‌تواند تعامل خود را با نظریه‌های غیربازنمایی، از طریق گسترش تحقیقات تجربی مبتنی بر این رویکرد نظری، پیشرفت دهد.
بل و جین ^۵ (۲۰۱۰)	به بررسی سیاست‌گذاری و تحقیقات در حال ظهور در صنایع خلاق روستایی در بریتانیا می‌پردازد. این مقاله بدنه نوظهوری از انتقاد از غفلت از روستا در سیاست فرهنگی را در حوزه روستای خلاق برجسته می‌کند.
میچل ^۶ (۲۰۱۳)	در تحقیق خود با عنوان «تخریب خلاقانه یا ارتقای خلاقانه؟ درک دگرگونی فضاها و روستایی» استدلال می‌کند یافته‌های تحقیق درک ما را از چگونگی تغییر مناظر روستایی با انتقال از یک حالت مبتنی بر بهره‌وری به حالت بالقوه چند عملکردی غنی می‌کند.
هوروچی (۲۰۱۷)	توسعه یک روستای خلاق در استان یاماکاتا در ژاپن در قالب شبکه‌های کارآفرینان در بازار روستایی را بررسی کرده به‌نحوی که ساکنان به‌طور کلی می‌توانند از بازار توسعه‌یافته محلی لذت ببرند.
کامارودین (۲۰۱۸)	توسعه روستای خلاق و کارآفرینی روستایی در مالزی و اندونزی را بررسی کرده و نشان می‌دهد روستاهای خلاق با استفاده از روش‌های جدید تبلیغات توانسته‌اند در زمینه توسعه کارآفرینی نقش مؤثری داشته باشند.
راست‌قلم و همکاران (۱۳۹۵)	استدلال می‌کنند با توجه به شرایط فعلی روستاهای ایران و مراحل گذار رهیافت روستای خلاق می‌توان با تکیه بر ماهیت نظری خود، زمینه فراخوانی محتوای توسعه را فراهم و میان سکونتگاه‌های شهری و روستایی تعادل ایجاد کرد.
کلامی و حسینی (۱۳۹۶)	با توجه به بستر تاریخی و فرهنگی موجود در روستای خویین در زنجان، به ارزیابی روستا از منظر روستای خلاق و ارائه چند پیشنهاد در جهت ایجاد شرایط یک روستای خلاق در این روستا پرداخته‌اند.
حجاریان (۱۴۰۰)	بین مؤلفه‌های روستای خلاق، معیار مشارکت تأثیرگذارترین و معیار ابتکار تأثیرپذیرترین معیار روستای خلاق و معیار مشارکت به‌عنوان بااهمیت‌ترین معیار روستای خلاق شناسایی شده است.
جهان‌تیغ و همکاران (۱۴۰۰)	با بررسی اثرگذاری شاخص‌های روستایی خلاق بر پایداری سکونتگاه‌های روستایی سیستان، دو شاخص انعطاف‌پذیری و ابتکار را به‌عنوان بیشترین اثرگذار بر خلاقیت روستایی دانستند.

مأخذ: یافته‌های تحقیق، ۱۴۰۱

1. Carolan
2. Halfacree
3. Phillips
4. Maclaren
5. David Bell & Mark Jayne
6. Clare J.A. Mitchell

بررسی مطالعات پیشین نشان می‌دهد مقالات خارجی اندکی در راستای نظریه غیربازنمایی مربوط به روستا انجام گرفته است و این در حالی است که در حوزه داخلی در این مورد تحقیقی صورت نگرفته است. از طرف دیگر مطالعاتی هم در زمینه روستای خلاق و آینده آن در مطالعات داخلی و خارجی صورت گرفته است. توجه به سازندهای فضایی مؤثر در به وجود آمدن روستای خلاق در سایه شناسایی فکر و ذهن جدید، کارآفرین و خلاق در روستاها به شیوه روش پدیده‌نگاری در قلمرو نظریه غیربازنمایی (به‌عنوان دیدی تازه و متفاوت) و همچنین تعیین پیشران‌های کلیدی رهیافت روستای خلاق در این زمینه، وجه تمایز تحقیق حاضر با مطالعات گذشته است که همه این عوامل باعث شده است شناسایی گپ پژوهش یا به عبارتی شکاف تحقیقاتی میسر شود.

روش‌شناسی تحقیق

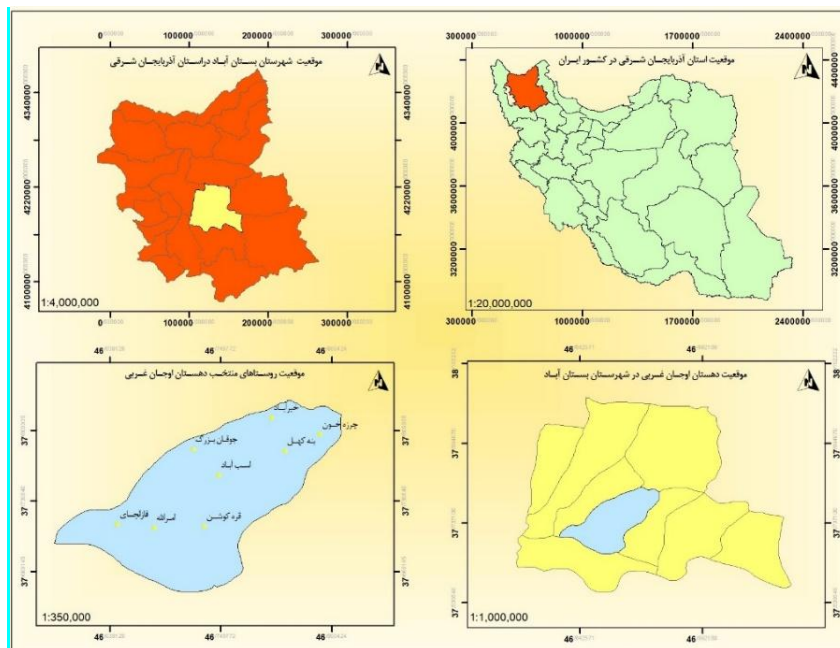
نظریه غیربازنمایی به‌عنوان یک شیوه تفکر، استقرایی بوده (Carolan, 2008: 408; Maclaren, 2018: 214) و بر روش‌هایی تمرکز می‌کند که در آن سوژه‌ها چیزی از جهان را به شکل «درک شهودی»، بدون «دانستن در مفهوم علمی واژه» می‌شناسند؛ در نتیجه دانش ضمنی را به‌عنوان دانش ترکیبی از یک موضوع هدف قرار می‌دهد (Andrews et al, 2014: 211; Dirksmeier & Helbrecht, 2008: 11). دو مکتب فکری پسا‌ساختارگرایی و پدیدارشناسی در این نظریه، بنیادی بوده است (Williams, 2020: 423).

پدیدارشناسی یک «ندای تجمع» کلیدی در توسعه جغرافیای است (Ash & Simpson, 2014: 50). پدیدارشناسی دارای خاستگاه فلسفی است و قائل به وجود تفاوت بین ظاهر و اصل پدیده‌هاست و هدف اصلی آن بررسی، پژوهش و شناخت مستقیم و بلاواسطه پدیده است، پدیدارهایی که دربرگیرنده اعمال، افکار، خواسته‌ها و اعتقادات ما هستند (خنیفیر و مسلمی، ۱۳۹۶: ۱۷۴).

آینده‌نگاری یکی از دانش‌های جدید در جهت کشف آینده مطلوب (زیاری و کانونی، ۱۴۰۰: ۵۹) بوده و با ارائه اطلاعات معتبر و قابل اطمینان به سیاست‌گذاران یک کشور، امکان رشد اقتصادی اجتماعی و توانایی رقابت در عرصه جهانی را فراهم می‌سازد (مداحی و کاراوند، ۱۳۸۹: ۱۸۵) و (Dator, 2002: 34). جنبه بسیار مهم این تئوری، ثبات درونی داخل سیستم است (Zahradnikova & Vacik, 2014: 667).

با این توصیف استفاده توأمان از دو روش کیفی و کمی یعنی پدیدارشناسی و آینده‌نگاری در قالب روش تحقیق آمیخته به شیوه متوالی اکتشافی رویکرد به کاررفته در تحقیق حاضر است که از لحاظ ماهیت، توصیفی-تحلیلی و از نظر هدف، کاربردی است. نظریه غیربازنمایی به‌عنوان یک شیوه تفکر استقرایی مورد استفاده قرار گرفته است. در جهت کدگذاری محوری داده‌های کیفی از نرم‌افزار مکس کیودا^۱ ۲۰۲۰ استفاده شده و برای تعیین پیشران‌های کلیدی رهیافت روستای خلاق از میک‌مک^۲ به‌عنوان ابزاری قدرتمند برای تجزیه و تحلیل ساختاری استفاده شده است. حجم نمونه با توجه به مراحل کمی و کیفی پژوهش متفاوت است. در فاز اول برای پدیده‌نگاری سازندهای فضایی روستای خلاق، جلسات مشارکتی نیمه‌ساختاریافته تشکیل شد که در هرکدام از جلسات ۱۵ تا ۲۵ مشارکت‌کننده محلی صاحب فکر و ایده حضور داشتند.

در فاز دوم برای امتیازدهی و وزن‌دهی به ماتریس به‌دست‌آمده از نظرات ۲۵ نفر شامل کارشناسان و متخصصان در رشته‌های جغرافیا و برنامه‌ریزی روستایی و شهری، اقتصاد و مدیریت استفاده شد. در روش پانل افراد پاسخگو به‌صورت نمونه‌گیری انتخاب نمی‌شوند، بلکه در این روش‌ها، براساس ویژگی‌های افراد نظیر سابقه، نزدیک‌بودن رشته تحصیلی و سابقه تجربی، احتمال پاسخگویی، درجه علمی و مانند آن مطابق با اولویت دعوت به عمل می‌آید (امیدی و همکاران، ۱۳۹۸: ۹۹) که تحقیق حاضر از این رویه تبعیت کرده است. قلمرو پژوهش دهستان اوجان غربی در شهرستان بستان‌آباد است. این دهستان شامل ۲۵ روستاست. ملاک انتخاب، روستاهای بالای ۵۰ خانوار است که شامل ۱۳ روستا است. در بین این روستاهای مطالعه‌شده، از تعداد هشت روستا شامل روستاهای قره‌کوشن، خیرآباد، قازانچای، جوقان بزرگ، امراله، اسب‌آباد، چرزه‌خون و بنه‌کهل فکر ایده‌های جدید و ذهن خلاق جوانان روستایی برای ایجاد یا توسعه روستای خلاق شناسایی شد. شکل ۳ موقعیت محدوده مورد مطالعه را نشان داده است.



شکل ۳: نقشه موقعیت محدوده مورد مطالعه

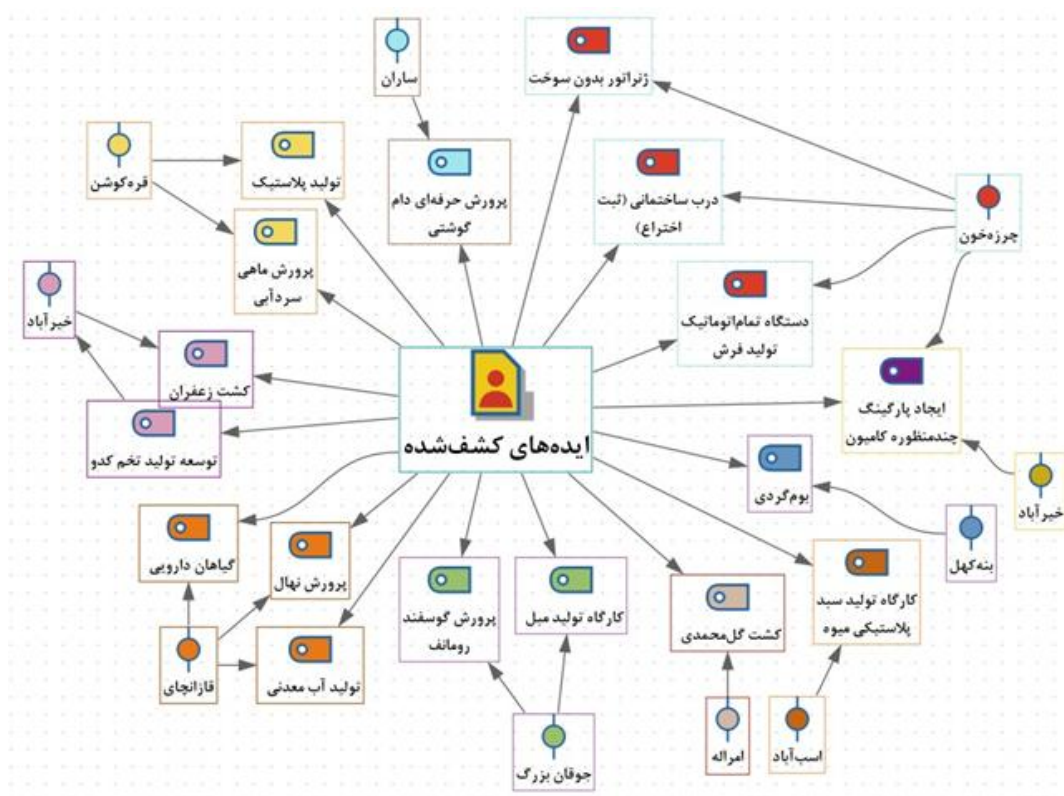
تهیه و ترسیم: نگارندگان، ۱۴۰۱

یافته‌ها

از نظر هاوکینز^۱ (۲۰۰۷)، خلاقیت همیشه یک فعالیت اقتصادی نیست، اما می‌تواند ایده‌هایی در مفاهیم اقتصادی یا محصولات قابل‌مبادله ایجاد کند. به‌طورکلی، تغییرات زمانی رخ می‌دهند که ایده‌ها شناسایی، نام‌گذاری و کاربردی‌تر شوند تا بتوان از آن‌ها نگهداری کرد، لذت برد و معامله کرد (Howkins, 2002: 25)؛ بنابراین نتایج شناسایی ایده، فکر جدید و ذهن خلاق در راستای رهیافت روستای خلاق در روستاهای مورد مطالعه در شکل ۴ نشان داده شده است. در کل، ۱۸ ایده جدید در بخش‌های زراعت، دامداری، شیلات، صنعت و خدمات شناسایی

1. Howkins

شد. از منظر تئوری غیربازنمایی، ایده‌های کشف‌شده نتیجه تجسم، برخوردها، درک اشیا و زمینه‌های افراد جامعه محلی در نتیجه کنش‌ها و تعاملات آن‌ها با دنیای بیرون از محل بوده است که به‌عنوان عناصر فعال و سازنده، «نمایش اجرایی» به خود گرفته‌اند. با در نظر گرفتن ایده‌های مستخرج و از منظر تئوری غیربازنمایی به پدیدارشناسی شاخص‌ها و سازندهای مؤثر بر اساس عوامل مؤثر در رهیافت روستای خلاق پرداخته شده است (شکل ۵). شاخص‌های روستای خلاق هر کدام معرف‌های تعریف‌شده دارند که معمولاً از منابع خارجی جمع‌بندی می‌شوند. در روش پدیده‌نگاری با رویکرد غیربازنمایی تلاش شد با کدگذاری محوری هر کدام از شاخص‌ها در محیط مکس کیودا، درون‌مایه‌های اصلی و فرعی به‌دست‌آمده از دل مصاحبه‌های عمیق کدگذاری‌شده و سازندهای مؤثر دسته‌بندی شوند. همان‌گونه که قبلاً ذکر شد، هدف اصلی تئوری غیربازنمایی این است که در زندگی روزمره افراد محلی با استفاده از انگیزه حرکت، جریانی که وجود دارد اعمال بدیهی که متغیر هستند برای تولید نظریه به‌عنوان یک رویداد مهم به تصویر کشیده شود.



شکل ۴: نتایج حاصل از جلسه مشارکتی در راستای کشف ایده‌های جدید و خلاق در روستاهای نمونه

تهیه و ترسیم: نگارندگان، ۱۴۰۱

در بین روستاهای هدف، روستای چرخه‌خون به‌عنوان روستایی خلاق و دارای صاحبان فکر و ایده جدید است که ایده طراحی زرانور بدون سوخت به‌عنوان یک ایده خلاق به‌صورت متمرکز بدون نیاز به هیچ‌گونه سوخت (سوخت فسیلی، آب، باد، پنل خورشیدی و بدون منبع ذخیره (باتری و...)) بدون آلاینده‌گی در این روستا است. از این دستگاه

می‌توان در هر شرایط و مکان دلخواهی استفاده کرد. این دستگاه می‌تواند هزینه‌های بی‌رویه در تأمین سوخت فسیلی را کاهش دهد. در ساختمانی با ویژگی‌های منحصربه‌فرد که ثبت اختراع شده است و همچنین طراحی دستگاه تمام‌اتوماتیک بافت فرش بدون نیاز به نیروی کار و صرف زمان زیاد و ایجاد پارکینگ چندمنظوره کامیون با پتانسیل ایجاد اشتغال فراوان از جمله ایده‌های جدید در این روستاست.

پرواربندی دام با بهره‌گیری از تغذیه مطلوب و رعایت نکات تجربی در روستای ساران باعث افزایش بازده و وزن‌گیری بیشتر دام در این روستا شده است که به‌عنوان ایده جدید در این روستا باعث ایجاد درآمد در بین روستاییان و جوانان شده است.

تولید سبب پلاستیکی میوه در روستای ساران با استفاده از دستگاه تزریق پلاستیک ایده خلاق در این روستا است که قادر به تولید سبدهای میوه و محصولات کشاورزی شده و باعث سودآوری قابل توجهی می‌شود. راه‌اندازی این کارگاه تولیدی علاوه بر اشتغال‌زایی به‌عنوان امر ضروری، نیاز باغداران را به سبب میوه تأمین می‌کند.

با توجه به اینکه تقویت بوم‌گردی به اشتغال‌زایی و افزایش درآمد در حوزه روستایی ختم می‌شود، این ایده در روستای بنه‌کهل با توجه به پیشینه تاریخی این روستا و وجود پتانسیل گردشگری همچون وجود غار (کهل)های زیاد مطرح است.

کاشت گل محمدی (به‌صورت دیم و آبی) یکی از زیرشاخه‌های مشاغل کشاورزی است که بازدهی سریعی دارد و همچنین سودآور است. با توجه به استفاده از آن در صنایع دارویی، غذایی و آرایشی و بازار مناسب آن به‌عنوان ایده جدید و کشت جایگزین در روستای امراله است.

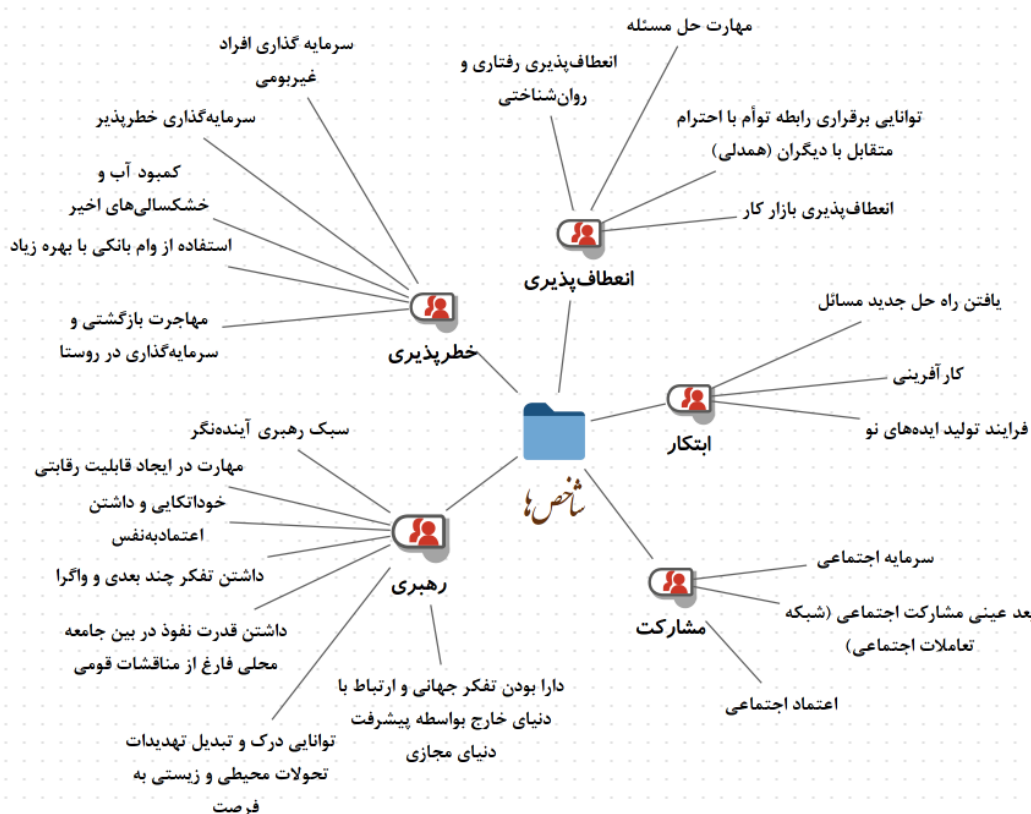
تولید مبل ایده خلاق در روستای جوقان بزرگ است که با راه‌اندازی کارگاه آن نه‌تنها اشتغال‌زایی زیادی برای روستا ایجاد می‌شود، بلکه برای روستاهای اطراف نیز اشتغال‌زایی کرده و می‌توان جوانان بیکار روستاهای اطراف را در این کارگاه‌ها مشغول به کار کرد. در کنار این ایده، پرورش گوسفند رومانوف در این روستا به‌عنوان شغل پردرآمد می‌تواند باعث ایجاد اشتغال شود. قابلیت پرورش خارج از فصل همراه با قابلیت تولد چندگانه، تکثیر زیاد یک میش رومانوف را امکان‌پذیر می‌کند که این مهم از ویژگی‌های پرداختن به این شغل است.

پرورش نهال، تولید آب‌معدنی و کشت گیاهان دارویی ایده‌های خلاقانه هستند که در روستای قازانچای با توجه به پتانسیل وجود آب کافی در این روستا مطرح شده است.

زعفران به‌عنوان محصول پربازده و به‌عنوان یک گیاه دارویی به‌دلیل داشتن مزایای بسیار زیاد مانند کاهش هزینه کاشت، کم‌آب‌بر بودن و صرفه اقتصادی زیاد از اولویت‌های ایجاد اشتغال در روستای خیرآباد است. در کنار آن توسعه زراعت تخم کدو به‌دلیل خشک‌سالی‌های اخیر و کم‌آبی، گزینه جایگزین مناسبی برای گیاهان پربا در اراضی زراعی این روستا به شمار می‌آید.

درنهایت تولید پلاستیک و پرورش ماهی سردآبی نیز در روستای قره‌کوشن به‌عنوان ایده و فکر خلاق مطرح هستند.

با توجه به اینکه اشتغال پایدار یکی از شاخص‌های توسعه‌ای در روستاها بوده و این امر باید مبتنی بر توانایی‌ها و ظرفیت‌های هر روستا باشد، با توجه به ایده‌های مطرح‌شده در روستاهای هدف این تحقیق، می‌توان مطابق با نظر هاوکینز تغییراتی انجام داد که ایده‌ها کاربردی‌تر شوند تا بتوان آن‌ها را عملیاتی کرد. ایده‌های مطرح در رهیافت روستاهای خلاق ایجادکننده فضایی متشکل از سازندهای مؤثر هستند که در ادامه به بررسی کیفی شاخص‌های رهیافت روستای خلاق در روستاهای نمونه پرداخته شده است.



شکل ۵: شاخص‌های رهیافت روستای خلاق در روستاهای نمونه

تهیه و ترسیم: نگارندگان، ۱۴۰۱

به‌عنوان نتیجه حاصل از بررسی کیفی موضوع با استفاده از پدیده‌نگاری، از منظر تئوری غیربازنمایی می‌توان گفت روستای خلاق در دهستان مورد مطالعه عبارت است از: فضایی متشکل از سازندهای مؤثر که با تکیه بر (۱) «رهبری» آینده‌نگر و با تفکری چندبعدی و واگرا، مهارت در ایجاد قابلیت رقابتی، همراه با اعتمادبه‌نفس و قدرت نفوذ و توانایی تبدیل تهدید به فرصت و با همراهی (۲) سرمایه اجتماعی، اعتماد اجتماعی و جنبه‌های عینی «مشارکت»؛ (۳) «انعطاف‌پذیری» لازم را در حل مسائل فردی، اجتماعی و اقتصادی داشته؛ (۴) بستر لازم برای «ابتکار» و نوآوری در مسیر یافتن راه‌حل‌های جدید برای کارآفرینی و فرایند تولید ایده‌های نو دارد؛ (۵) سرانجام در کنار تمام این مسائل، قدرت «خطرپذیری» را در زمینه‌های سرمایه‌گذاری افراد غیربومی، انواع سرمایه‌گذاری خطرپذیر و کمبود آب کشاورزی و خشک‌سالی و مسائل اقتصادی نظیر وام بانکی و درنهایت سرمایه‌گذاری مهاجران برگشتی دارد.

باید گفت همان‌گونه که مطرح شد آینده‌نگری همراه با تفکری چندبعدی و واگرا از خصوصیات مدیریت روستای خلاق خواهد بود. از طرفی در این مسیر، این عوامل کلیدی در توسعه، نوسازی و بقای روستاها نقش اصلی را ایفا خواهند کرد: حس مالکیت، مهاجرت بازنشستگان به روستاها، فرایند جریان سرمایه، تحول فیزیکی مسکن و کاربری اراضی، تحول درآمد طبقه متوسط، املاک و مستغلات، سبک‌های کهن معماری مسکن، دیدگاه برنامه‌ریزان و دیدگاه‌های مهاجران بازگشته به روستاها، نوآوری، سرمایه‌گذاری قابل توجه و موردنیاز برای به فعلیت رساندن نوآوری، حفاظت از دارایی‌های طبیعی ارزشمند، تماس‌های شخصی در شبکه‌های اجتماعی متراکم و درنهایت، هنر و خلاقیت در مناطق روستایی (تقیو، ۱۳۹۳: ۱۴). مشارکت آگاهانه در راستای توسعه خلاق مبتنی بر اهداف توسعه‌ای و نوآورانه و خلق ایده‌های جدید یکی دیگر از سازندهای مؤثر است. باید گفت سالیما عمر^۱، راه عمده توسعه را فقط از طریق مشارکت مردم می‌داند. میسر^۲ معتقد است برای جلب مشارکت مردم در طرح‌های توسعه باید نظام برنامه‌ریزی غیرمتمرکز ایجاد شود. استیگلitz^۳ می‌گوید از آنجاکه توسعه به معنای تحول کل جامعه است، کل جامعه باید درگیر این مسئله شود. به‌زعم بوکلند^۴ در غیاب مشارکت، طرح و برنامه‌های توسعه با شکست روبه‌رو می‌شوند. گولت^۵ با تجزیه و تحلیل نوع شناختی انواع مشارکت نتیجه می‌گیرد که انواع مختلف توسعه، نیازمند شکل‌های مختلف مشارکت است. به نظر وی یک توسعه مردم‌محور که اولویت را به تأمین نیازهای اولیه انسانی ایجاد شغل، اتکا به خویش‌ن، فعال‌گرایی و تنوع فرهنگی اختصاص می‌دهد، نیازمند نوعی از مشارکت است که در آن غیر نخبگان نقش فعالی در تشخیص مشکلات خود ایفا می‌کنند. به نظر وندرسن و سولیون^۶، مشارکت دارای پیامد کارکردهای افزایش رضایت از شرایط محیطی است (موسوی و همکاران، ۱۳۹۷: ۱۱۶).

با توجه به شاخص‌های برآوردشده در ادامه در بخش کمی تحقیق درجهت تعمیم نتایج تحقیق به جامعه آماری بزرگ به تعیین پیشران‌های کلیدی رهیافت روستای خلاق پرداخته شده است. از پنج شاخص کشف‌شده، ۲۲ عامل مؤثر در رهیافت روستای خلاق انتخاب شدند و با استفاده از نرم‌افزار میک‌مک مورد تحلیل قرار گرفتند. روند تحلیل ساختاری تأثیرات متقابل عوامل بر یکدیگر ماتریسی با ابعاد ۲۲×۲۲ تشکیل شد. درجهٔ پرشدگی ماتریس ۷۹/۵۴ درصد است که نشان می‌دهد عوامل انتخاب‌شده تأثیر زیاد و پراکنده‌ای بر همدیگر داشته‌اند. از مجموع ۳۸۵ رابطهٔ قابل‌ارزیابی در این ماتریس ۹۹ رابطه عدد صفر است به این معنی که عوامل بر همدیگر تأثیر نداشته یا از همدیگر تأثیر نپذیرفته‌اند. ۲۰۳ رابطه عدد ۱ (۵۲ درصد)، ۱۴۲ رابطه عدد ۲ (۳۷ درصد) و ۴۰ رابطه عدد ۳ (۱۱ درصد) برقرار بوده است. از طرف دیگر ماتریس براساس شاخص‌های آماری با ۲ بار چرخش داده‌ای از مطلوبیت ۹۹ درصدی برخوردار است که نشان از روایی بالای پاسخ‌هاست (جدول ۲).

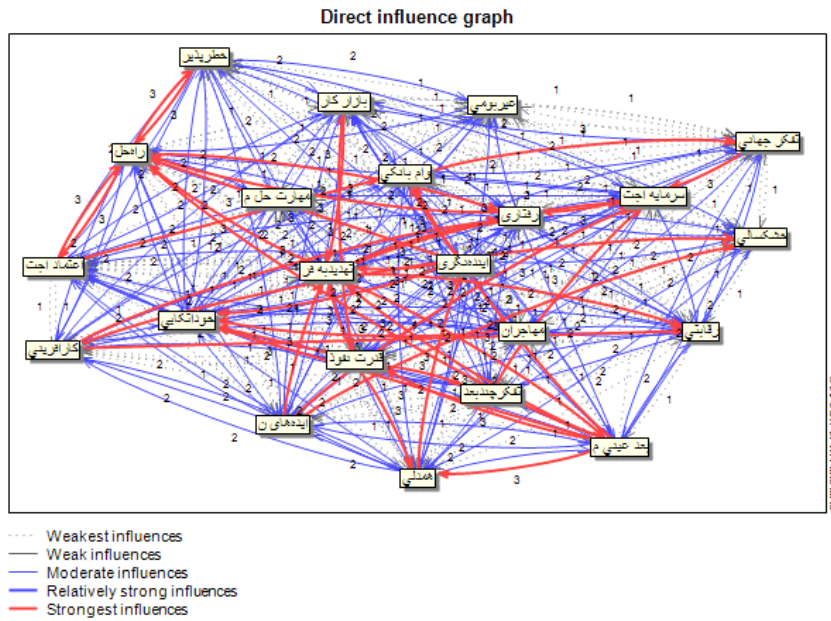
1. Salima Omar
2. Misra
3. Stiglitz
4. Bokland
5. Goulet
6. Wanderson and Sullivan

جدول ۲: تأثیرگذاری و تأثیرپذیری مستقیم و غیرمستقیم متغیرها بر یکدیگر

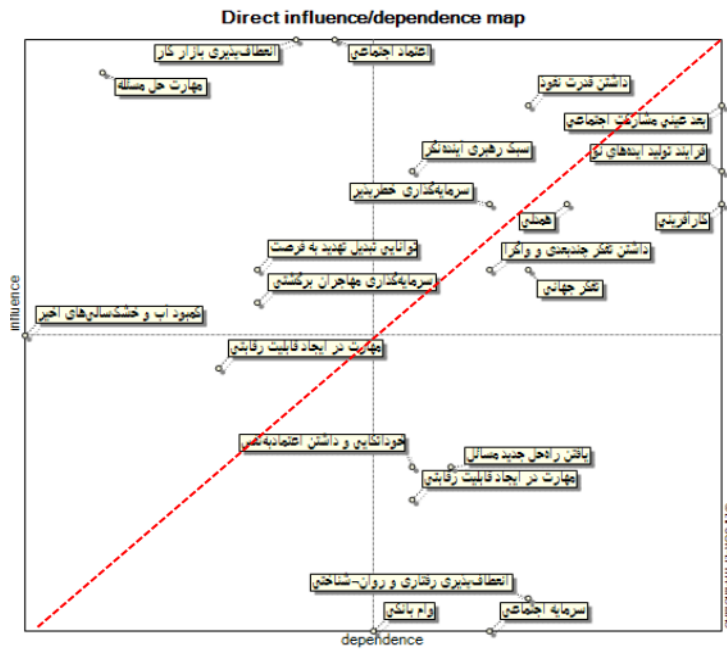
ردیف	متغیر	تأثیرگذاری		تأثیرپذیری	
		مستقیم	غیرمستقیم	مستقیم	غیرمستقیم
۱	اعتماد اجتماعی	۴۴۴	۵۱۰	۴۴۵	۵۰۶
۲	فرایند تولید ایده‌های نو	۵۶۰	۳۷۸	۵۴۵	۳۸۳
۳	سبک رهبری آینده‌نگر	۴۹۴	۴۱۱	۴۹۲	۴۲۲
۴	انعطاف‌پذیری بازار کار	۴۶۱	۵۲۷	۴۷۲	۵۰۲
۵	بعد عینی مشارکت اجتماعی (شبکه تعاملات اجتماعی)	۶۰۹	۳۶۲	۶۱۴	۳۷۴
۶	دارا بودن تفکر جهانی و ارتباط با دنیای خارج به‌واسطه پیشرفت دنیای مجازی	۴۴۴	۳۶۲	۴۴۷	۳۶۹
۷	داشتن تفکر چندبعدی و واگرا	۴۴۴	۳۷۸	۴۳۷	۳۸۴
۸	توانایی درک و تبدیل به فرصت کردن تهدیدات تحولات محیطی و زیستی	۵۱۰	۵۷۶	۵۱۹	۵۵۲
۹	کمبود آب و خشک‌سالی‌های اخیر	۳۲۹	۴۴۴	۳۳۷	۴۳۱
۱۰	سرمایه‌گذاری خطرپذیر	۴۷۷	۳۲۹	۴۶۹	۳۵۴
۱۱	خوداتکایی و داشتن اعتمادبه‌نفس	۳۶۲	۶۷۵	۳۴۰	۶۶۱
۱۲	یافتن راه‌حل جدید مسائل	۴۷۷	۵۴۳	۴۶۹	۵۴۶
۱۳	انعطاف‌پذیری رفتاری و روانشناختی	۴۶۱	۶۰۹	۴۶۳	۶۰۵
۱۴	مهارت در ایجاد قابلیت رقابتی	۳۹۵	۴۷۷	۳۹۶	۴۸۹
۱۵	سرمایه اجتماعی	۴۴۴	۵۲۷	۴۴۴	۵۲۲
۱۶	سرمایه‌گذاری افراد غیربومی	۳۴۵	۳۶۲	۳۵۶	۳۸۰
۱۷	داشتن قدرت نفوذ در بین جامعه محلی فارغ از مناقشات قومی	۵۷۶	۴۱۱	۵۸۷	۴۰۶
۱۸	کارآفرینی	۵۲۷	۳۲۹	۵۰۹	۳۳۱
۱۹	مهاجرت بازگشتی و سرمایه‌گذاری در روستا	۳۹۵	۴۴۴	۳۸۷	۴۵۲
۲۰	مهارت حل مسئله	۳۴۵	۳۹۵	۳۴۷	۳۹۸
۲۱	استفاده از وام‌های بانکی با بهره زیاد	۳۶۲	۴۶۱	۳۸۰	۴۶۲
۲۲	توانایی برقراری رابطه توأم با احترام متقابل با دیگران (همدلی)	۵۲۷	۴۷۷	۵۳۲	۴۵۹

مأخذ: یافته‌های تحقیق، ۱۴۰۱

باید گفت تغییرات نتایج تحلیل اثرات مستقیم و غیرمستقیم بسیار جزئی بوده که براساس نتایج رتبه‌های اول، هم در اثرات مستقیم و هم در اثرات غیرمستقیم تفاوت چندانی با همدیگر نداشته و متغیرهای با تأثیر بالا با چند پله جابه‌جایی همان‌گونه تکرار شده‌اند. نتیجه آنکه تعداد ۹ شاخص اول هر دو گروه تقریباً یکسان هستند (شکل ۶) و (شکل ۷).

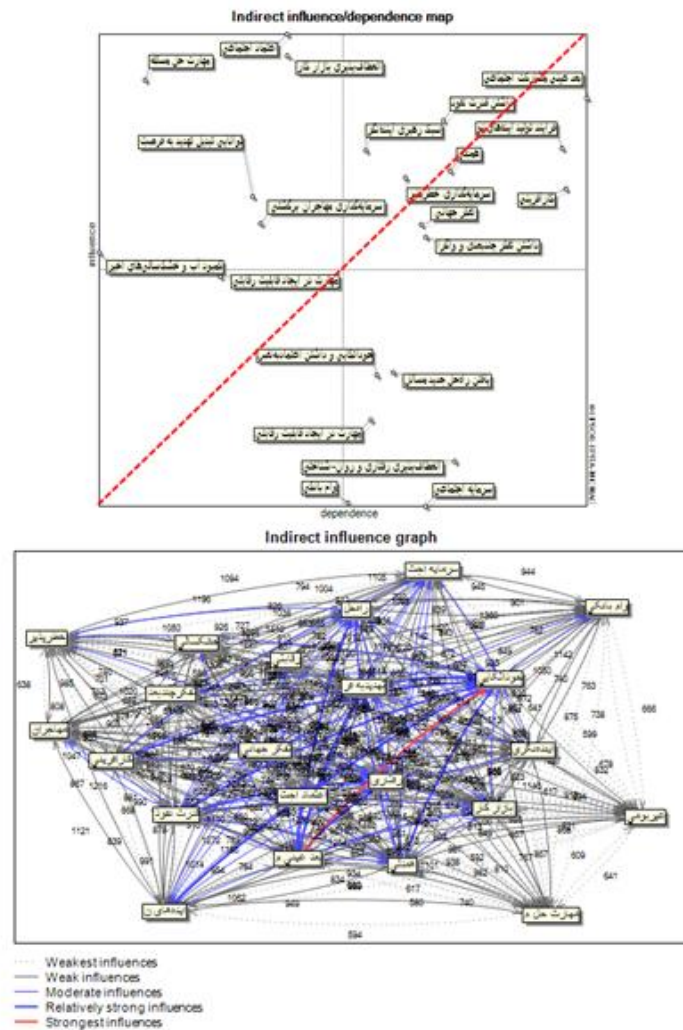


شکل ۶: پراکندگی متغیرها براساس تأثیرات مستقیم در محورهای تأثیرگذاری و تأثیرپذیری تهیه و ترسیم: یافته‌های تحقیق، ۱۴۰۱



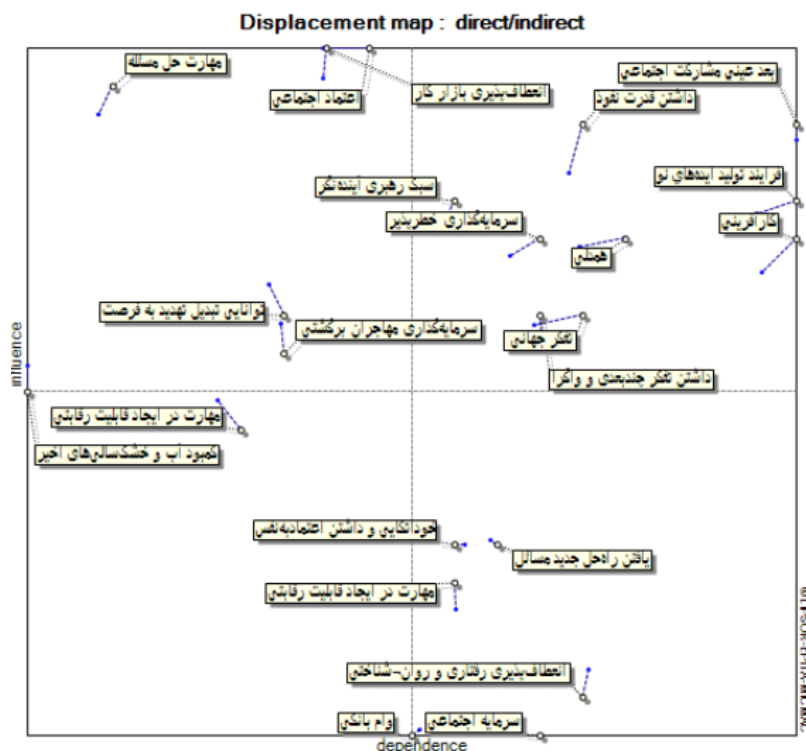
شکل ۷: روابط تأثیرات مستقیم بسیار قوی بین متغیرها مأخذ: یافته‌های تحقیق، ۱۴۰۱

همه عوامل دارای تأثیرات دوگانه بوده و عوامل تأثیرپذیر از سویی دیگر دارای تأثیرگذاری زیادی هستند؛ به همین دلیل همان ۹ عامل تأثیرپذیر در مستقیم و غیرمستقیم نیز به همان صورت تکرار شده‌اند (شکل ۸). این موضوع نشان‌دهنده روایی، دقت محاسبات و قابلیت اطمینان آن‌هاست.



شکل ۸: پراکندگی و روابط متغیرها براساس تأثیرات غیرمستقیم در محورهای تأثیرگذاری و تأثیرپذیر تهیه و ترسیم: یافته‌های تحقیق، ۱۴۰۱

همان‌طور که ذکر شد، تمام ۹ عامل اول در تأثیرات مستقیم عیناً در تأثیرات غیرمستقیم در رتبه آن‌ها تکرار شده‌اند. شکل ۹ میزان جابه‌جایی عوامل در تأثیرات مستقیم و غیرمستقیم را نشان داده است.



شکل ۹: میزان جابه جایی عوامل در تأثیرات مستقیم و غیرمستقیم

تهیه و ترسیم: یافته های تحقیق، ۱۴۰۱

به منظور نتیجه گیری نهایی برای تعیین پیشران های کلیدی مؤثر بر رهیافت روستای خلاق براساس استفاده از نتایج دو روش شامل «رتبه متغیرها در هریک از حالت ها» و «مجموع اثرگذاری متغیرها در همه حالت ها» عوامل کلیدی و مؤثر به شرح جدول ۳ انتخاب شده است.

جدول ۳: رتبه بندی نهایی عوامل کلیدی مؤثر بر سیستم

شاخص	عوامل	رتبه
مشارکت	بعد عینی مشارکت اجتماعی (شبکه تعاملات اجتماعی)	۱
رهبری	داشتن قدرت نفوذ در بین جامعه محلی فارغ از مناقشات قومی	۲
ابتکار	فرایند تولید ایده های نو	۳
ابتکار	کارآفرینی	۴
انعطاف پذیری	توانایی برقراری رابطه توأم با احترام متقابل با دیگران (همدلی)	۵
رهبری	سبک رهبری آینده نگر	۶
خطرپذیری	سرمایه گذاری خطرپذیر	۷
رهبری	دارا بودن تفکر جهانی و ارتباط با دنیای خارج به واسطه پیشرفت دنیای مجازی	۸
رهبری	داشتن تفکر چندبعدی و واگرا	۹

مأخذ: یافته های تحقیق، ۱۴۰۱

بنابراین پیشران‌های کلیدی و مؤثری را که در این پژوهش حاضر می‌توان برای رهیافت روستای خلاق به آن‌ها اشاره کرد، عواملی هستند که تأکیدشان بیشتر جنبه‌های اقتصادی و اجتماعی مسئله است. پس در تکمیل و اعتبارسنجی روش کیفی به‌وسیله روش کمی به‌عنوان اعتبارسنجی نتایج روش تحقیق آمیخته باید گفت: روستای خلاق فضایی متشکل از پیشران‌ها و سازندهای مؤثر با تکیه بر «رهبری» آینده‌نگر و با تفکری چندبعدی و واگرا همراه با قدرت نفوذ در بین جامعه محلی فارغ از مناقشات قومی است که بعد عینی «مشارکت» اجتماعی (شبکه تعاملات اجتماعی) به‌عنوان اولین و اصلی‌ترین شرط بر آن حاکم بوده و «انعطاف‌پذیری» لازم در توانایی برقراری رابطه توأم با احترام متقابل با دیگران (همدلی) وجود دارد؛ بستر لازم برای «ابتکار» و نوآوری در مسیر کارآفرینی و فرایند تولید ایده‌های نو مهیا بوده و در کنار تمام این مسائل، قدرت «خطرپذیری» در انواع سرمایه‌گذاری‌های خطرپذیر وجود دارد.

نتیجه

فضاهای روستایی دارای هویت‌های سیالی هستند که ساختار عملکردی آن‌ها به محرک‌های درون‌زا و برون‌زا پاسخ می‌دهد. در این زمینه، رهیافت روستای خلاق به‌عنوان مفهومی جدید مطرح است. روستایی که در آن افراد و فناوری‌ها و نوآوری‌ها با یکدیگر مواجه می‌شوند. یک نقطه شروع کلیدی برای غیربازنمایی‌ها درک این موضوع بوده است که آگاهی درواقع یک پنجره باریک از ادراک است. بر این اساس سازندهای فضایی روستای خلاق در بعد تئوری غیربازنمایی تحلیل شد که ۱۸ مورد ایده و فکر جدید و خلاق در راستای ارکان، زیرساخت و شاخص‌های شهر خلاق کشف شد که در رهیافت روستای خلاق، ۹ پیشران کلیدی ذیل برای آن تعیین شد.

بعد عینی مشارکت اجتماعی (شبکه تعاملات اجتماعی): در مناطق روستایی از دیدگاه بعد ذهنی، شاهد اعتمادپذیری در بین جامعه محلی هستیم و از طرفی بین جامعه محلی و دولت این قضیه کمی کم‌رنگ‌تر شده است؛ بنابراین باعث می‌شود بعد عینی مشارکت اجتماعی، یعنی شبکه تعاملات اجتماعی شکل‌نگیرد و درنتیجه مشارکت اجتماعی تحقق پیدا نکند.

داشتن قدرت نفوذ در بین جامعه محلی فارغ از مناقشات قومی: شناسایی و مشارکت‌دادن ذی‌نفعان می‌تواند بخش بزرگی از تضمین موفقیت یک فعالیت باشد. رهبری و مدیریت ذی‌نفعان به معنی نگهداری همکاری و حمایت از سوی آن‌هاست. رهبری جامعه محلی با داشتن قدرت نفوذ می‌تواند درباره راهبرد مناسب ارتباط برقرار کردن و شیوه کار و مراوده با هر فرد و گروه تصمیم بگیرد.

فرایند تولید ایده‌های نو: نوآوری انواع مختلف دارد که از جمله می‌توان به نوآوری در فرایند اشاره کرد. ایده تولید در ساختمانی اتوماتیک که ثبت اختراع شده است، ایده تولید دستگاه تمام‌اتوماتیک تولید فرش و ایده تولید ژنراتور بدون استفاده از هرگونه سوخت از جمله ایده‌های کشف‌شده در رهیافت روستای خلاق در محدوده مورد مطالعه بود.

کارآفرینی: فرایندی از ارائه ایده‌های نو و خلاق با بهره‌گیری از امکانات و فرصت‌های موجود در روستاهای نمونه بود که منجر به ایجاد اشتغال روستایی شده بود. پرورش حرفه‌ای دام‌گوشتی، کشت گل محمدی (دیم)، توسعه تولید تخم کدو و زعفران از جمله این فرایندها در روستاهای نمونه بود.

توانایی برقراری رابطه توأم با احترام متقابل با دیگران (همدلی): افراد انعطاف‌پذیر توانایی برقراری رابطه توأم با احترام متقابل با دیگران را نیز دارند که بی‌شک بدون داشتن انعطاف‌پذیری که از شاخص‌های مهم رهیافت روستای خلاق است، نمی‌توان به هدف مطلوب رسید.

سبک رهبری آینده‌نگر: رهبران آینده‌نگر افرادی هستند که در درجه اول از قدرت تجسم، آینده‌نگری و تصویرپردازی نسبت به آینده برخوردارند. همین حس توجه به آینده باعث شده است با توجه به حفظ محیط زیست و کاهش قطع درختان، ایده‌های نو در راستای آینده‌نگری شامل ایجاد کارگاه تولید سبد پلاستیکی و بوم‌گردی در رهیافت روستای خلاق اتفاق بیفتد.

سرمایه‌گذاری خطرپذیر: مسئله‌ای که امروزه با عنوان مسائل اجتماعی-اقتصادی در جامعه روستایی مطرح است و باعث بروز نگرانی‌های اجتماعی در اشکال مختلف و نیز باعث به وجود آمدن پدیده‌های ناخوشایندی مانند مهاجرت روستا به شهر می‌شود بحث عدم توجه کافی به کارآفرینی روستایی است که سرمایه‌گذاری کارآفرینی از جمله سرمایه‌گذاری خطرپذیر است و برای تأمین سرمایه لازم دارای ریسک فراوانی است.

دارابودن تفکر جهانی و ارتباط با دنیای خارج به واسطه پیشرفت دنیای مجازی: تأثیرگذاری و نقش وسایل ارتباط جمعی و به ویژه نقش فضای مجازی در عصر حاضر در مسائل و قضایای اقتصادی و کارآفرینی از مسلمات جهان امروز است و داشتن تفکر مناسب در این زمینه در پیشبرد اهداف و رسیدن به نتیجه مطلوب مؤثر خواهد بود.

داشتن تفکر چندبعدی و واگرا: با توجه به خشک‌سالی‌های اخیر و دغدغه کمبود آب، در راستای اشتغال‌زایی در مناطق روستایی برخی صاحبان ایده و فکر خلاق دنبال مشاغلی هستند که حداقل نیاز کمی به آب و خاک داشته باشد. همان‌گونه که نتایج بخش کیفی نشان داد، توجه به مشاغل صنعتی در روستاهای نمونه نشان می‌دهد افراد با ذهن خلاق به چارچوب‌های مرسوم و آبا و اجدادی جور متفاوت می‌نگرند و دارای تفکری واگرا هستند. ایشان برای رسیدن به هدف به روش‌های موسوم اکتفا نمی‌کنند و روش‌های تازه‌ای را امتحان می‌کنند که جدید و خلاقانه است. در نتیجه تفکر واگرا منجر به خلق ایده‌های جدید و بدیع می‌شود.

نتایج تحقیق از حیث نظریه غیربازنمایی با نتایج مطالعات فیلیپس (۲۰۱۴) از نظر پیچیدگی تجربه افراد از یک فضای روستایی و ویژگی‌های پدیدارشناختی مختلف افراد؛ مکلارن (۲۰۱۹) در راستای گسترش تحقیقات تجربی مبتنی بر این رویکرد نظری و از رویکرد رهیافت روستای خلاق با نتایج تحقیقات کامارودین (۲۰۱۸) از جنبه تأثیرگذاری و نقش وسایل ارتباط جمعی و به ویژه نقش فضای مجازی در زمینه توسعه کارآفرینی و جهان تیغ و همکاران (۱۴۰۰) در اثرگذاری شاخص‌های انعطاف‌پذیری و ابتکار بر خلاقیت روستایی همخوانی و مطابقت دارد. تعریف به دست آمده از روستای خلاق در اعتبارسنجی نتایج تحقیق به شیوه آمیخته را می‌توان نوآوری این تحقیق دانست:

«روستای خلاق فضایی متشکل از پیشران‌ها و سازندهای مؤثر با تکیه بر «رهبری» آینده‌نگر و با تفکری چندبعدی و واگرا همراه با قدرت نفوذ در بین جامعه محلی فارغ از مناقشات قومی است که بعد عینی «مشارکت» اجتماعی (شبکه تعاملات اجتماعی) به عنوان اولین و اصلی‌ترین شرط بر آن حاکم بوده و «انعطاف‌پذیری» لازم را در توانایی برقراری رابطه توأم با احترام متقابل با دیگران (همدلی) دارد؛ بستر لازم برای «ابتکار» و نوآوری در مسیر کارآفرینی و فرایند تولید ایده‌های نو مهیا بوده و در کنار تمام این مسائل، قدرت «خطرپذیری» در انواع سرمایه‌گذاری‌های خطرپذیر وجود دارد». با استفاده از نتایج تحقیق، موارد ذیل پیشنهاد می‌شود:

- اجرای یک استراتژی ارتباطی قوی متناسب با نیازهای منحصر به فرد گروه‌های قومی مختلف و حفظ گفت‌وگوی باز برای تقویت همکاری و حمایت؛

- برای تقویت جریان مداوم ایده‌های نوآورانه، اجرای یک رویکرد ساختاریافته در نظر گرفته شود. منابعی برای نمونه‌سازی و آزمایش تخصیص داده شود تا امکان کاوش عملی در مفاهیم پیشگامانه مانند در اتوماتیک ساختمانی ثبت‌شده یا ژنراتور بدون سوخت فراهم شود؛

- فرهنگ انعطاف‌پذیری در جامعه پرورش داده شود. با ترویج فعال یک ذهنیت منعطف و همدلانه، جامعه می‌تواند روابط را تقویت کند و راه را برای تلاش‌های مشترک و تحقق اهداف موردنظر هموار کند؛

- در چارچوب رویکرد روستای خلاق، طرح‌هایی که پایداری محیط‌زیست را ارتقا می‌دهند، مانند ایجاد کارگاه‌هایی برای تولید سبدهای پلاستیکی سازگار با محیط‌زیست و توسعه پروژه‌های اکوتوریسم حمایت شوند؛

- برنامه‌های حمایتی ایجاد شود که کمک‌های مالی و منابعی برای کارآفرینان مشتاق در مناطق روستایی فراهم شود. با اولویت‌بندی و حمایت از کارآفرینی روستایی، جوامع می‌توانند توسعه اقتصادی، مهار مهاجرت از روستا به شهر و رسیدگی به نگرانی‌های اجتماعی را تقویت کنند و هم‌زمان خطرات سرمایه‌گذاری‌ها را کاهش دهند؛

- برای بهره‌برداری از پتانسیل افراد متفکر، راه‌اندازی کارگاه‌های مهارت‌افزایی و برنامه‌های آموزشی توصیه می‌شود. این برنامه‌ها باید بر پرورش تفکر خلاق، معرفی شیوه‌های کشاورزی کارآمد در مصرف آب و بررسی رویکردهای جایگزین برای رسیدگی به چالش‌های ناشی از کمبود آب تمرکز کنند.

منابع

- ابراهیم‌زاده، عیسی؛ ناصر نیری (۱۳۹۷). سنجش و ارزیابی وضعیت شاخص‌های شهر خلاق مطالعه موردی: مناطق پنج‌گانه شهر زاهدان، جغرافیا و توسعه. دوره ۱۶. شماره ۵۲. صفحات ۲۲-۱.
- <https://dx.doi.org/10.22111/gdij.2018.4126>
- امیدی شاه‌آباد، امید؛ سیدعلی بدری؛ نادر زالی؛ محمدرضا رضوانی (۱۳۹۸). تحلیل عوامل کلیدی مؤثر بر شکل‌دهی الگوی آمایش فضاهای روستایی با رویکرد آینده‌نگاری (مطالعه موردی: استان لرستان)، پژوهش‌های روستایی. دوره ۱۰. شماره ۱. صفحات ۱۱۳-۹۲.
- <https://dx.doi.org/10.22059/jrur.2018.217086.993>
- تقیلو، علی‌اکبر (۱۳۹۳). سناریوهای آینده سکونتگاه‌های روستایی ایران، پژوهش و برنامه‌ریزی روستایی. دوره ۳. شماره ۵. صفحات ۹۶-۸۳.
- <https://dx.doi.org/10.22067/jrrp.v3i5.25367>
- جهان‌تیغ، حسنعلی؛ علی‌اکبر عنابستانی؛ محمودرضا میرلطفی؛ امیدعلی خوارزمی (۱۴۰۰). تحلیل اثرگذاری شاخص‌های روستای خلاق بر پایداری سکونتگاه‌های روستایی (مورد شناسی: منطقه سیستان). جغرافیا و آمایش شهری منطقه‌ای. دوره ۱۱. شماره ۳۸. صفحات ۹۶-۷۱.
- <https://doi.org/10.22111/gaij.2021.6110>
- جاریان، احمد (۱۴۰۰). ارزیابی الگوی علی مؤلفه‌های مؤثر بر روستای خلاق. توسعه محلی (روستایی-شهری)، دوره ۱. شماره ۲۵. صفحات ۱۹۶-۱۷۳.
- <https://dx.doi.org/10.22059/jrd.2021.323853.668651>
- خنیفر، حسین؛ ناهید مسلمی (۱۳۹۶). اصول و مبانی روش‌های پژوهش کیفی، رویکردی نو و کاربردی (جلد اول). تهران. نگاه دانش.
- راست‌قلم، مهدی؛ سیداسکندر صیدایی؛ سیدهدایت‌الله نوری (۱۳۹۵). تعیین پیشران‌های کلیدی رهیافت روستای خلاق با استفاده از نرم‌افزار میک‌مک، پژوهش‌های روستایی. دوره ۷. شماره ۲. صفحات ۳۲۹-۳۱۶.
- <https://dorl.net/dor/20.1001.1.20087373.1395.7.2.4.7>

- درستکار، احسان؛ فرح حبیب؛ حمید ماجدی (۱۳۹۵). امکان‌سنجی شکل‌گیری منطقه خلاق با تئوری گردشگری صنعتی مطالعه موردی: شهرستان یزد، جغرافیا و توسعه. دوره ۲۴. شماره ۴۵. صفحات ۱۹-۴۰.
<https://dx.doi.org/10.22111/gdij.2016.2919>
- زیاری، کرامت‌اله؛ رضا کانونی (۱۴۰۰). تحلیل ساختاری تاب‌آوری اجتماعی در چهارچوب حکمروایی شایسته شهری با رویکرد آینده‌پژوهی (مطالعه موردی: شهر اردبیل)، برنامه‌ریزی و آمایش فضا. دوره ۲۵. شماره ۳. صفحات ۹۱.
 URL: <http://hsmasp.modares.ac.ir/article-21-44636-fa.html>
- عسگری سوادجانی، علیرضا؛ محمدرضا رضایی؛ محمدحسین سرایی (۱۴۰۱). شناسایی عوامل مزیت‌ساز در گردشگری بافت تاریخی شهر یزد با رویکرد تخریب خلاق، جغرافیا و توسعه. دوره ۲۰. شماره ۶۶. صفحات ۳۰۶-۲۸۳.
<https://doi.org/10.22111/j10.22111.2022.6727>
- کلامی، مریم؛ سیدشهرام حسینی (۱۳۹۶). روستای خلاق، رویکردی نو در استفاده از قابلیت‌ها و ظرفیت‌های موجود روستا جهت احیای آن (نمونه موردی روستای خویین)، اولین همایش اندیشه‌ها و فناوری‌های نوین در علوم جغرافیایی.
<https://civilica.com/doc/679492>
- مداحی، محمدابراهیم؛ عباس کاراوند (۱۳۸۹). آینده‌نگاری و مدیریت آینده. تهران. انتشارات هزاره ققنوس.
 موسوی، سید رحیم؛ فریدون وحیدا؛ منصور حقیقتیان (۱۳۹۷). تحلیل عوامل مرتبط با توسعه مشارکتی از منظر ظرفیت‌های محلی توسعه در استان ایلام، توسعه اجتماعی. دوره ۱۲. شماره ۳. صفحات ۱۴۶-۱۱۵
<https://dx.doi.org/10.22055/qjssd.2018.13655>

References

- Anderson, B., Harrison, P (2010). The promise of non-representational theories. In: Anderson B and Harrison P (eds) Taking Place: Non-Representational Theories and Geography. London: Ashgate, 1-36.
<https://dro.dur.ac.uk/6946/1/6946.pdf?DDC52+DDD14+dg0ba+dul4eg>
- Andrews, G. J., Chen, S., & Myers, S (2014). The "taking place" of health and wellbeing: Towards non-representational theory. Social Science & Medicine, No.108, 210-222.
<https://doi.org/10.1016/j.socscimed.2014.02.037>
- Ash, J., & Simpson, P (2014). Geography and post-phenomenology. Progress in Human Geography, Vol. 40 No. 1, 48-66.
<https://doi.org/10.1177/0309132514544806>
- Audretsch, D. B., & Keilbach, M (2005). Entrepreneurship capital and regional growth. The Annals of Regional Science, Vol. 39, No. 3, 57-469.
<https://doi.org/10.1007/s00168-005-0246-9>
- Bell, D., & Jayne, M (2010). The creative countryside: Policy and practice in the UK rural cultural economy. Journal of Rural Studies, Vol. 26, No. 3, 209-218.
<https://doi.org/10.1016/j.jrurstud.2010.01.001>
- Buser, M (2013). Thinking through non-representational and affective atmospheres in planning theory and practice. Planning Theory, Vol. 13, No. 3, 227-243.
<https://doi.org/10.1177/1473095213491744>
- Cadman, L (2009). Non-Representational Theory/Non-Representational Geographies. International Encyclopedia of Human Geography, 456-463.
<https://doi.org/10.1016/B978-008044910-4.00717-3>
- Carolan, M. S (2008). More-than-Representational Knowledge/s of the Countryside: How We Think as Bodies". Sociologia Ruralis, Vol. 48, No. 4, 408-422.
<https://doi.org/10.1111/j.1467-9523.2008.00458.x>
- Dator, J.A (2002). Futures studies in higher education: Advancing futures, Praeger: United States of America.
https://www.academia.edu/54777748/Advancing_futures_futures_studies_in_higher_education
- Dirksmeier, P., & Helbrecht, I (2008). Time, Non-representational Theory and the "Performative Turn " Towards a New Methodology in Qualitative Social Research. Forum Qualitative Sozialforschung / Forum: Qualitative Social Research, Vol. 9, No. 2.
<https://doi.org/10.17169/fqs-9.2.385>

- Donald, B., Beyea, J., Christmas, C (2008). Growing the creative-rural economy in prince Edward County, Department of Geography Queen's University.
<https://www.flickr.com/photos/princeedwardcounty/2556163674>
- Dong, J., Xu, W., & Cha, C (2021). Rural entrepreneurship and job creation: the hybrid identity of village-cadre-entrepreneurs, *China Economic Review*, NO. 70, 101704.
<https://doi.org/10.1016/j.chieco.2021.101704>
- Halfacree, K (2011). Diverse Ruralities in the 21st Century: From Effacement to (Re-)Invention. *International Handbooks of Population*, 387-400.
https://doi.org/10.1007/978-94-007-1842-5_26
- Horiuchi, S (2017). Entrepreneurs' Networks at Rural Market: Developing a Creative Village in the Yamagata Prefecture, Japan. *Economics and Sociology*, Vol. 10, No. 3, 251-265.
<https://doi:10.14254/2071-789X.2017/10-3/18>
- Howard, P., Thompson, I., Waterton, E., Atha, M (2013). *The Routledge Companion to Landscape Studies*, Routledge. 512 pages.
<https://www.routledge.com/The-Routledge-Companion-to-Landscape-Studies/Howard-Thompson-Waterton-Atha/p/book/9780367733759>
- Howkins, J (2002). *The Creative Economy: How People Make Money from Ideas*, London: Penguin Press.
https://www.researchgate.net/publication/247822555_The_Creative_Economy_How_People_Make_Money_from_Ideas
- Islah, K., Susetyo, I. B., & Santiko, A (2021). Creative Village Planning in An Effort to Support the Realization of Creative City. *Ilomata International Journal of Social Science*, 2(4), 267-274.
<https://doi.org/10.52728/ijss.v2i4.375>
- Johnson, J. L (2011). Non-Representational Theory: Space, Politics, Affect. *Emotion*". *Space and Society*, Vol. 4, No. 3, 195-196.
<https://doi.org/10.1016/j.emospa.2011.02.005>
- Kamarudin, K. H., Untari, R. & Ngah, I (2018). Development of Creative Village and Rural Entrepreneurship in Malaysia and Indonesia: An Exploratory Study. *Rural Research & Planning Group International Conference 2018*, At Denpasar, Bali.
https://www.academia.edu/37023043/Development_of_Creative_Village_and_Rural_Entrepreneurship_in_Malaysia_and_Indonesia_9th_International_Conference_Rural_Research_and_Planning_Group_5_7_July_Bali_Indonesia
- Kuhmonen, T., & Kuhmonen, I (2015). Rural futures in developed economies: The case of Finland. *Technological Forecasting and Social Change*, No. 101, 366-374.
<https://doi.org/10.1016/j.techfore.2015.07.028>
- Lorimer H (2007). Cultural geography: worldly shapes, differently arranged. *Progress in Human Geography*, Vol. 31, No. 1, 89-100.
<https://doi.org/10.1177%2F0309132507073540>
- Lu, Y., & Qian, J (2023). Rural creativity for community revitalization in Bishan Village, China: The nexus of creative practices, cultural revival, and social resilience. *Journal of Rural Studies*, 97, 255-268.
<https://doi.org/10.1016/j.jrurstud.2022.12.017>
- Maclaren, A. S (2018). Affective lives of rural ageing. *Sociologia Ruralis*, Vol. 58, No. 1, 213-234.
<http://doi.org/10.1111/soru.12196>
- Maclaren, A. S (2019). Rural geographies in the wake of non-representational theories. *Geography Compass*, Vol. 13, No. 8.
<https://doi.org/10.1111/gec3.12446>

- McGranahan, D. A., Wojan, T. R., & Lambert, D. M (2011). The rural growth trifecta: outdoor amenities, creative class and entrepreneurial context. *Journal of Economic Geography*, Vol. 11, No. 3, 529-557.
<https://doi.org/10.1093/jeg/lbq007>
- Mitchell, C. J. A (2013). Creative destruction or creative enhancement? Understanding the transformation of rural spaces. *Journal of Rural Studies*, No. 32, 375-387.
<https://doi.org/10.1016/j.jrurstud.2013.09.005>
- Olsen, D. H (2016). Other journeys of creation: non-representational theory, co-creation, failure, and the soul. *Tourism Recreation Research*, Vol. 42, No. 1, 120-124.
<https://doi.org/10.1080/02508281.2016.1261782>
- Phillips, M (2014). Baroque rurality in an English village. *Journal of Rural Studies*, No. 33, 56-70.
<https://doi.org/10.1016/j.jrurstud.2013.10.008>
- Roy, S., & Mohapatra, S (2023). Exploring the culture–creativity–innovation triad in the handicraft industry using an interpretive approach. *Journal of Business Research*, 156, 113460.
<https://doi.org/10.1016/j.jbusres.2022.113460>
- Simpson, p (2020). *Non-representational Theory*, 1st Edition, London, Routledge.
<https://doi.org/10.4324/9781315148007>
- Smith RG (2003). Baudrillard's Nonrepresentational Theory: Burn the Signs and Journey without Maps. *Environment and Planning D: Society and Space*, Vol. 21, No. 1, 67-84.
<https://doi.org/10.1068%2Fd280t>
- Thomson, K. J (2019). Rural Diversification and Job Creation in the EU | *Rural Policies and Employment*, Chapter 17: Post-Farmgate Employment in the US, *Rural Policies and Employment*, 271-284.
https://doi.org/10.1142/9781786347091_0017
- Thrift N (1997). The still point: expressive embodiment and dance, in *Geographies of Resistance* Eds S Pile, M Keith (Routledge, London), 124-151.
<https://www.taylorfrancis.com/chapters/edit/10.4324/9781315824659-6/still-point-resistance-expressive-embodiment-dance>
- Thrift N (1999). Steps to an ecology of place, in *Human Geography Today* Eds D Massey, J Allen, P Sarre (Polity, Cambridge), 295-322.
<https://rl.talis.com/3/exeter/items/BC61D523-9A2E-E4BD-16B4-1736610C43EF.html?lang=en>
- Thrift N (2000). It's the little things, in *Geopolitical Traditions* Eds K Dodds, D Atkinson (Routledge, London), 380-387.
<https://www.taylorfrancis.com/chapters/edit/10.4324/9780203449110-24/little-things-nigel-thrift>
- Thrift, N (2004). Intensities of feeling: towards a spatial politics of affect. *Geografiska Annaler": Series B, Human Geography*, 86(1), 57–78.
<https://doi.org/10.1111/j.0435-3684.2004.00154.x>
- Thrift, N (2017). *Non-Representational Theories, Space, Politics, Affect*, London: Routledge.
<https://www.routledge.com/Non-Representational-Theory-Space-Politics-Affect/Thrift/p/book/9780415393218>
- Townsend, L., Wallace, C., Fairhurst, G., & Anderson, A (2017). Broadband and the creative industries in rural Scotland. *Journal of Rural Studies*, No. 54, 451-458.
<https://doi.org/10.1016/j.jrurstud.2016.09.001>
- Williams, N (2020). Non-Representational Theory. *International Encyclopedia of Human Geography*, 421-427.
<https://doi.org/10.1016/B978-0-08-102295-5.10747-4>
- Zahradnikova, L., Vacík, E (2014). Scenarios as a Strong Support for Strategic Planning. University of West Bohemia, Czech Republic, 665-669.
<https://doi.org/10.1016/j.proeng.2014.03.04>