

Determining the Cultural and Social Drivers in Attracting the Creative Class and Investors in Metropolises of Iran (Case study: Mashhad)

Rostam Saberifar

Associate Professor of Geography and Urban Planning, Payam Noor University, Tehran, Iran

✉ E-mail: r_saberifar@pnu.ac.ir



How to Cite: Saberifar, R. (2023). Determining the Cultural and Social Drivers in Attracting the Creative Class and Investors in Metropolises of Iran (Case study: Mashhad). *Geography and Development*, 21 (72), 1-25.

DOI: <http://dx.doi.org/10.22111/GDIJ.2023.7659>

Received:

2 March 2023

Received in revised form:

19 March 2023

Accepted:

6 May 2023

Published online:

10 September 2023

ABSTRACT

One of the main factors in increasing income and employment, as the most important pillar of livable cities, is attracting the creative class and investors. Implementing innovative plans and making basic investments in line with sustainable development requires many conditions and fields, one of the most important of which is the availability of cultural and social fields. But so far, this field and categories have been less in the focus of attention. For this purpose, in this study, an attempt was made to take into account the role and position of culture and social contexts in attracting investors to the city of Mashhad by using the descriptive-analytical method. For this purpose, emphasis was mainly placed on the main drivers of this field. To reach this goal, the required information was collected from library and field sources. In the field part, the research sample included 30 qualified people in this field, who were selected by purposeful sampling. Micmac software was also used for data analysis. The results showed that the factors that influence the attraction of the creative class and investors and the increase of targeted investments in the city of Mashhad are: Investment in research and development, laws and regulations, number of resident foreigners, information and communication technology, appropriate financing, flight destinations and active airlines, rate of invention and innovation, level of literacy and education, performance evaluation and reward system, financial policies, flexible financial systems, scientific and technical exchanges and interaction between university and industry.

Keywords:

Culture,
Creative class,
Key factors,
Micmac,
Mashhad.



© the Author(s).

Publisher: University of Sistan and Baluchestan

Extended Abstract

1. Introduction

One of the main factors of increasing income and employment, as the most vital pillar of livable cities, is attracting the creative and investor class. Implementing innovative plans and making substantial investments in line with sustainable development requires many conditions and contexts, including the availability of cultural and social grounds. Thus, in the current world, all economic, social, and industrial developments are manifested in the cultural symbols of cities, determining the position of such metropolises in the economic and commercial exchanges worldwide. These centers are now introduced as multi-role

cultural complexes, constantly improving their position compared to their counterparts. However, in the third world in general and Iran in particular, none of the cities, even the metropolises with the most unique cultural and social capabilities, have been able to be integrated into this group. This is probably why there are no names of Iranian cities among the top 40 cities listed in the "Global City Power Index (GPCI)" database. These conditions are more challenging for the Mashhad metropolis, which is claimed to be the second religious metropolis in the world and held the title of the cultural capital of the Islamic world for some time. Hence, this study sought to answer this basic

question: What are the basic drivers that can turn Mashhad into one of the main centers of capital attraction and development in the field of culture, and to which of these fields should the main priorities be assigned?

2. Methods and Material

This study is descriptive and analytical and is considered practical in terms of its purpose. Two library and field methods were used to collect the required information. The former used the environmental survey method to illustrate the theoretical foundations and the background of the subject and collect cultural dimensions and indicators. Hence, first of all, the research conducted so far was reviewed and analyzed to calculate the indicators and components used. The field section was carried out using a survey of experts in city and urban planning, geography, sociology, and economics to evaluate the applicability of the indicators extracted in the city of Mashhad through the Delphi method. A researcher-made questionnaire, whose validity and reliability were confirmed using the opinions of the experts participating in the research and calculating the Cronbach's alpha coefficient of 0.83, was used to collect research data. Mik-Mak software was also used for data analysis.

3. Results and Discussion

Classification of factors and variables showed that four types of variables (influential, two-way, influenced, and independent) could be identified and classified in this study, revealing instability of the system formed in this field. Since the main goal of the current research was to determine the key factors of direct and indirect effects on the attraction of the creative class and investors, and since variables with direct effects have the highest impact on achieving goals, an attempt was made to determine variables with high influence and bimodal variables using software capabilities. These variables are important and valuable because they have a very high determining power and mainly determine the behavior of the system in the long term. Thus, if these variables are determined correctly, it will be possible to reach the predetermined goals easily. According to the final

results, the factors that influence the attraction of the creative class and investors and the increase of targeted investments in the city of Mashhad include investment in research and development, terms and conditions, number of resident foreigners, information and communication technology, appropriate financing, flight destinations and active airlines, rate of invention and innovation, level of literacy and education, performance evaluation and reward system, financial policies, flexible financial systems, scientific exchanges and technical development, and interaction between university and industry.

4. Conclusion

The results extracted from Mic-Mac software showed that among the 71 factors influencing the attraction of the creative class and investors to Mashhad, 13 were more effective. For example, the prosperity of the information and communication technology sector can attract the creative class and investors. Another basic finding of this study was that the more innovations and inventions are registered in the region, the higher the presence and concentration of the creative class and investors will be in that area. Another important finding of this study showed that the greater the cooperation and interaction of the academic community with factories and industrial centers, the greater the concentration of the creative class and risky investments. This research found that the financial and credit support of the government and local institutions are effective in encouraging and persuading the creative class and the main investors. Thus, it can be said that a region should provide the grounds for the presence and activities of the creative and investor class to have the highest investments, as well as creative and innovative projects. Undoubtedly, there are many components and factors involved in this relationship, one of the most important of which is cultural and social contexts. This set of conditions provides the possibility of a comfortable and high-quality life, ensuring people that they have access to all the factors of well-being when settling in a city or region and starting their work.

Keywords: Culture, Creative class, Key factors, Micmac, Mashhad.

5. References

- Alonso, W. (1964). *Location and Land Use*, Cambridge, Harvard University Press.
<https://doi.org/10.4159/harvard.9780674730854>
- Archer, K., Bezdecny, K. (Eds.). (2016). *Handbook of Cities and the Environment*, Cheltenham, Edward Elgar.
<https://doi.org/10.4337/9781784712266>
- Arribas-Bel, D., Kourtit, K., Nijkamp, P. (2016). The sociocultural sources of urban buzz, *Environment and Planning C*, Vol. 34, No. 1, 188-204.
<https://doi.org/10.1177/0263774X15614711>
- Bakhtiari, Sadeh and Shaiste, Afsana (2011). Investigating the impact of improving the business environment on economic growth in selected countries with an emphasis on Iran, *Economic Sciences*, No. 6, 175-204. (in Persian).
<https://dorl.net/dor/20.1001.1.25383833.1391.6.19.7.5>
- Bettencourt, L. M. A (2013). The origins of scaling in cities, *Science*, No. 340, 1438-1441.
<https://doi.org/10.1126/science.1235823>
- Clark, T. N., Lloyd, R., Wong, K. K., Jain, P (2002). Amenities drive urban growth, *Journal of Urban Affairs*, Vol. 24, No. 5, 493-515.
<https://doi.org/10.1111/1467-9906.00134>
- Dehmardeh, Nazar and Barhouni, Mahbubeh (2014). The impact of financial development on the development of entrepreneurship and innovation, *The first international conference on economics, management, accounting, social sciences, Mashhad*. (in Persian).
<https://civilica.com/doc/523037/download/>
- Delmelle, E., Thill, J. A. C., Wang, C (2016). Spatial dynamics of urban neighbourhood quality of life, *The Annals of Regional Science*, No. 56, 687-705.
<https://link.springer.com/article/10.1007/s00168-015-0735-4>
- Din Mohammadi, Mustafa and Jabari, Amir (2012). Assessing the optimal scope of research and development expenditures in Iran, criticizing the science and technology policies of the fifth plan, *Economic research (sustainable growth and development)*, Vol. 13, No. 4, 147-175. (in Persian).
<http://ecor.modares.ac.ir/article-18-10950-fa.html>
- Dodangi, Mohammad (2015). Factors affecting the attraction of domestic and foreign investment in Iran, *Economic Growth and Development Research*, Vol. 6, No. 23, 123-147. (in Persian).
<https://dorl.net/dor/20.1001.1.22285954.1395.6.23.8.5>
- Florida, R., Mellander, C., Rentfrow, P. J (2013). The happiness of cities, *Regional Studies*, Vol. 47, No.4, 613-627.
<https://doi.org/10.1080/00343404.2011.589830>
- Glaeser, E., Gottlieb, J. D (2009). The wealth of cities, *Journal of Economic Literature*, Vol. 47, No. 4, 983-1028.
[DOI: 10.1257/jel.47.4.983](https://doi.org/10.1257/jel.47.4.983)
- Hadi-Zanuzi, Behrouz (2012). Foreign direct investment, parliament and strategy, No. 43, 430-413.
<http://sani.ir/fa/article/download/185557>
- Henderson, V. (2003). Marshall's scale economies, *Journal of Urban Economics*, Vol. 53, No. 1, 1-38.
[https://doi.org/10.1016/S0094-1190\(02\)00505-3](https://doi.org/10.1016/S0094-1190(02)00505-3)
- Hossein, Shekoi (2018). *Book of applied geography and geographical schools*, Beh Neshar (Astan Quds Razavi Publishing House), Mashhad. (in Persian).
<https://bookroom.ir/people/60134/%D8%AD%D8%B3%DB%8C%D9%86-%D8%B4%DA%A9%D9%88%D8%A6%DB%8C>
- Jahangiri, Khalil; Rezazadeh, Ali and Jamshidi, Ezra (2015). Investigating the effect of supporting invention and innovation on the exports of northern and southern countries, *Journal of Technology Management and Development*, Vol. 4, N. 3, 135-162. (in Persian).
<https://doi.org/10.22104/jtdm.2017.1853.1640>

- Keyani, Kambyz and Nahidi, Mohammad Reza (2019). The effect of labor productivity, investment security, exchange rate and business conditions on the attraction of foreign direct investment in Iran in stable and unstable conditions, *Productivity Management*, No. 16, 173-230. (in Persian).
<https://dorl.net/dor/20.1001.1.27169979.1390.5.1.8.3>
- Kian, Mohammad; Safarzadeh, Gholam Reza (2014). Analysis of the effectiveness of information technology (ICT) on creativity and innovation, academic performance and employment generation of university students in Alborz province. *International Conference on Management, Economics and Engineering of Conference-type Industries, Non-Governmental Organizations and Centers*, Institute of Idea Managers, Vira Capital, Vol. 1, 1-18. (in Persian).
<https://civilica.com/doc/415686/download/>
- Kourtit, K., Nijkamp, P (2013). The use of visual decision tools in an interactive stakeholder analysis, *Sustainability*, No. 5, 4379-4405.
<https://doi.org/10.3390/su5104379>
- Kourtit, K., Nijkamp, P (2018). Big data dashboards as smart decision support tools for i-cities – an experiment on Stockholm. *Land Use Policy*, No. 71, 24-35.
<https://doi.org/10.1016/j.landusepol.2017.10.019>
- Kourtit, K., Nijkamp, P. (2022). Urban cultural vanguards why culture matters for urban success. *Journal of Urban Management*, No. 11, 198-213.
<https://doi.org/10.1016/j.jum.2022.05.006>
- Kourtit, K., Suzuki, S., Nijkamp, P. (2020). In pursuit of high-performance global cities - an extended DEA benchmark model for assessing urban socio-economic environmental welfare indicators. In E. Glaeser, K. Kourtit, & P. Nijkamp (Eds.), *Urban Empires - Cities as Global Rulers in the New Urban World*. 229-253, Routledge.
<https://www.taylorfrancis.com/books/mono/10.4324/9780429469978/urban-empires?refId=705239b0-12c7-4e7a-98bd-e5a00353842b&context=ubx>
- Osth, J., Kourtit, K., Nijkamp, P (2020). My home is my castle - assessment of city love in Sweden. *International Journal of Information Management*.
<https://doi.org/10.1016/j.ijinfomgt.2020.102213>
- Proulx, J (2008). Structural determinism as hindrance to teachers' learning: Implications for teacher education. *Proceedings*, No. 33, 12-19. (in Persian).
<https://cepa.info/4339>
- Ranjbar, Sadegh; Rostami, Mehdi and Padam, Sajjad (2014). Investigating factors affecting the attraction of foreign direct investment in Iran's oil and gas industry. *Exploration and production of oil and gas*, No. 123, 25-29. (in Persian).
<http://eshaf.nioc.ir/article-1-1709-fa.html>
- Riganti, P., Nijkamp, P (2009). In L. Fusco Girard, & P. Nijkamp (Eds.), *Valuing Urban Cultural Heritage, Cultural Tourism and Sustainable Local Development* (57-72). Aldershot, Ashgate.
- Saberifar, R. (2014). The Effect of Moving Skillful and Educated Human Labor force into major cities (case study iran). *Trends in Life Sciences*, Vol. 4, No. 3, 28-39. (in Persian).
<https://www.google.com/url?sa=t&rct=j&q=&esrc=s&source=web&cd=&cad=rja&uact=8&ved=2ahUKE>
- Saberifar, Rostam (2000). Criticism and analysis of urban land use, a case study of Mashhad city. Doctoral thesis on urban planning, under the guidance of Dr. Hossein Shakoi, Tarbiat Modares University, Tehran. (in Persian).
<https://elmnet.ir/author/%D8%B1%D8%B3%D8%AA%D9%85-%D8%B5%D8%A7%D8%A8%D8%B1%DB%8C-%D9%81%D8%B1>
- Sabrifar, Rostam and Qaisari, Siddiqa (2008). Social management of rural areas and poverty reduction: a case study of villages in Hossein Abad Ghinab Sarbisheh region, *Village and Development*, Vol. 12, N. 2, 15-36. (in Persian).
<861813ff21ec1e12e173418469bc418.pdf>

- Salami, Seyyed Reza and Shafiei, Mehrdad (2013). The effect of the level and type of connection with the university on the innovative performance of companies based in Fars Science and Technology Park. *Technology Development Management*, Vol. 2, No. 2, 111-136. (in Persian).
<https://doi.org/10.22104/jtdm.2015.183>
- Sharifi-Ranani, Hossein; Mirfatah, Merik, Daei Karimzadeh, Saeed and Rezaei, Hossein (2014). The effect of exchange rate fluctuations on the flow of foreign direct investment in Iran. *Monetary and financial economics quarterly (former knowledge and development)*, Vol. 22, No. 10, 152-178. (in Persian).
<https://doi.org/10.22067/pm.v22i10.28426>
- Shirdel, Shima and Fathi, Reza (2021). Identifying effective factors on the regional innovation system with emphasis on Iran. *Innovation Ecology Quarterly*, Vol. 1, No. 1, 69-81. (in Persian).
<https://org/10.22111/innoeco.2020.5786>
- Shirvani Naghani, Muslim; Darvishi Soh Talani, Farhad; Ejabi, Ebrahim and Amin Afshar, Zahra (2018). Strategic foresight of attracting foreign investment in Iran for the horizon of 1420 with the scenario method, *Economic Policy Research*, Vol. 27, No. 9, 393-424. (in Persian).
<http://qjerp.ir/article-1-2229-fa.html>
- Shucksmith, M. S., Cameron, T., Merridow, T., Pichler, F (2009). Urban-rural differences in quality of life across the European union, *Regional Studies*, Vol. 43, No. 10, 1275-1289.
<https://doi.org/10.1080/00343400802378750>
- Stanley, J., Stanley, J., Hansen, R (2017). *How great cities Happen: Integrating People, Land Use and Transport*, Cheltenham, Edward Elgar.
- Suzuki, S., & Patuelli, R. (Eds.) (2021). *A Broad View of Regional Science, Asia*. Singapore, Springer.
- Suzuki, S., Nijkamp, P (2021). High urban population density as a facilitator of energy-environment-economy performance-development of an autoconfiguration target model in data envelopment analysis, *Asia-Pacific Journal of Regional Science*, Vol. 5, No. 1, 261-287.
<https://doi.org/10.1007/s41685-020-00161-9>.
- Taylor, P. J (2013). *Extraordinary cities: Millennia of Moral Syndromes, World-Systems and city/State Relations*, Cheltenham, Edward Elgar.
- Tellier, L.-N (2009). *Urban World History*, Qu ebec, Presses de l'Universite du Quebec.
- Throsby, D (2001). *Economics and culture*. New York, Cambridge University Press.
- UN Habitat (2013). *The city We Need*, Mirror, No. 3.
<http://mirror.unhabitat.org/downloads/docs/The%20City%20We%20Need.pdf>.
- United Nations (2015). *Transforming Our World: The 2030 Agenda for Sustainable Development A/RES/70/1*.
<https://www.google.com/url?sa=t&rct=j&q=&esrc=s&source=web&cd=&cad=rja&uact=8&ved=2ahUKE>
- Wahlstrom, M (2017). What about the soul of the city? Applying a resident perspective in four Swedish cities, *Romanian Journal of Regional Science*, Vol. 11, No. 1, 36-61.
- Wahlstrom, M., Kourtit, K., Nijkamp, P. (2020). How to make cities the home of people a 'soul and body' analysis of urban attractiveness, *Land Use Policy*, 111, Article 104734.
<https://doi.org/10.1016/j.landusepol.2020.104734>
- Weber, M. (1921/1958). *The city*, New York, Free Press.
- West, G (2016). *Scale: The Universal Laws of growth, Innovation, Sustainability, and the Pace of Life in Organisms, cities Economies and Companies*, New York, Penguin Press.
<https://www.amazon.com/Scale-Universal-Innovation-Sustainability-Organisms/dp/1594205582>
- Zargar, Seyyed Mohammad; Mehdi, Abadi Amir and Shahabi, Ali (2009). Analyzing the role of the relationship between industry and university in the development of technology with a systemic approach, *The 4th Iran Technology Management Conference*, Tehran. (in Persian).
<https://elmnet.ir/vslg?url=https%3A%2F%2Fcivilica.com%2Fdoc%2F94621%2F&type=0&id=20164910>



تعیین پیشران‌های فرهنگی و اجتماعی در جذب طبقه خلاق و سرمایه‌گذار در کلان‌شهرهای ایران؛ نمونه موردی: مشهد

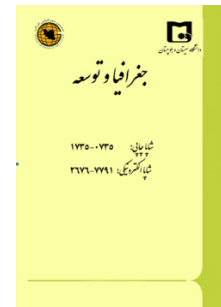
دکتر رستم صابری‌فر

مقاله پژوهشی

چکیده

یکی از عوامل اصلی افزایش درآمد و اشتغال به‌عنوان مهم‌ترین رکن شهرهای زیست‌پذیر، جذب طبقه خلاق و سرمایه‌گذار است. اجرای طرح‌های مبتکرانه و انجام سرمایه‌گذاری‌های اساسی و همراستا با توسعه پایدار به شرایط و زمینه‌های متعددی نیازمند است که یکی از مهم‌ترین آن‌ها، فراهم‌بودن زمینه‌های فرهنگی و اجتماعی است؛ اما تاکنون این زمینه و مقولات، کمتر در کانون توجه قرار داشته است. به‌همین منظور، در این بررسی تلاش شد تا با استفاده از روش توصیفی-تحلیلی، نقش و جایگاه فرهنگ و زمینه‌های اجتماعی در جذب سرمایه‌گذاران به شهر مشهد، مورد توجه قرار گیرد. به این منظور، عمدتاً به پیشران‌های اصلی این حوزه تأکید شد. برای دسترسی به این هدف، اطلاعات مورد نیاز از منابع کتابخانه‌ای و میدانی گردآوری شد. در بخش میدانی، نمونه پژوهش شامل ۳۰ نفر از افراد واجد شرایط در این حوزه بودند که به‌صورت نمونه‌گیری هدفمند انتخاب شدند. برای تجزیه و تحلیل اطلاعات نیز از نرم‌افزار میک‌مک بهره‌داری شد. نتایج نشان داد که در مجموع سرمایه‌گذاری در تحقیق و توسعه، قوانین و مقررات، تعداد خارجیان مقیم، فناوری اطلاعات و ارتباطات، تأمین مالی مناسب، مقاصد پروازی و خطوط هوایی فعال، نرخ اختراع و ابداع، سطح سواد و آموزش، سیستم ارزشیابی عملکرد و پاداش، سیاست‌های مالی، نظام‌های مالی منعطف، تبادلات علمی و فنی و نحوه تعامل بین دانشگاه و صنعت، نقش کلیدی در جذب طبقه خلاق و سرمایه‌گذار و افزایش سرمایه‌گذاری‌های هدفمند در شهر مشهد دارند.

جغرافیا و توسعه، شماره ۷۲، پاییز ۱۴۰۲
تاریخ دریافت: ۱۴۰۱/۱۲/۱۱
تاریخ بازنگری داوری: ۱۴۰۱/۱۲/۲۸
تاریخ پذیرش: ۱۴۰۲/۰۲/۱۶
صفحات: ۱-۲۵



واژه‌های کلیدی:
فرهنگ، طبقه خلاق، عوامل کلیدی، میک‌مک، مشهد.

مقدمه

گروه‌های خلاق و اثرگذار، غیرممکن است (Saberifar, 2014: 28)؛ زیرا قلت حضور طبقه خلاق و کمبود سرمایه از علل اصلی گرفتارآمدن بسیاری از کشورها در دور باطل فقر شناخته شده است (صابری‌فر و قیصری، ۱۳۸۸: ۱۵). عامل اصلی این روند آن است که بدون دسترسی به سرمایه لازم، بیکاری افزایش یافته و زمینه عقب‌ماندگی سطح تولید فراهم آمده و درنهایت به فقر اقتصادی می‌انجامد (شیروانی‌ناغانی و همکاران، ۱۳۹۸: ۳۹۴). شاید به همین دلیل است که اغلب کشورهای درحال توسعه، برای رونق‌دهی به اوضاع اقتصادی، ایجاد اشتغال و دستیابی به رشد و توسعه اقتصادی پایدار، با مشکل کمبود منابع

امروزه به‌خوبی مشخص شده است که حیات شهرها بدون رشد و توسعه اقتصادی، غیرممکن بوده و تأمین رفاه شهروندان در درجه اول، به تأمین اشتغال و درآمد آنان بستگی دارد. اصولاً شهرهایی که نتوانند نگرانی‌های مربوط به تأمین معاش شهروندان خود را مرتفع کنند، نمی‌توانند در آن‌ها احساس تعلق ایجاد کنند. در چنین شرایطی، ساکنان خود را ساکن موقت فرض کرده و مشارکتی در اداره شهر نخواهند داشت؛ اما ساختن شهری قابل سکونت که بهترین شرایط تأمین اشتغال و کسب درآمد را داشته باشد، بدون انباشت سرمایه (رنجبر و همکاران، ۱۳۹۴: ۲۵) و حضور

وجود فرهنگ پس‌انداز، روحیه فعال و علاقمندی به تلاش، به هرچه شفاف‌تر و رقابتی‌تر شدن فضای کسب‌وکار کمک کرده و منجر به افزایش سلامت اقتصادی کشورها و اتخاذ سیاست‌های مطلوب شده و روند بهبود شاخص‌های اقتصادی را در پی خواهد داشت. تأثیر فضای کسب‌وکار مساعد، بر افزایش جذب سرمایه‌گذاری کاملاً مشهود است. اصلاح فضای کسب‌وکار و بهبود شاخص‌های مزبور نه تنها گامی مثبت و اساسی در جهت تقویت جنبه مشارکت بخش خصوصی در عرصه اقتصاد و ارتقای سطح اشتغال و تولید محسوب می‌شود، بلکه به‌طور قطع از منظر سرمایه‌گذاری از جمله مهم‌ترین ناگرها برای ورود به منطقه میزبان و شرط لازم برای ارتقا و تسهیل جریان ورود فناوری است (بختیاری و شایسته، ۱۳۹۱: ۱۷۵). از همین رو، در برنامه پنجم توسعه، توجه به بخش تحقیق و توسعه به‌شدت مورد توجه بوده است؛ زیرا به باور تهیه‌کنندگان این برنامه، این روند علاوه بر شناسایی مشکلات گوناگون اقتصادی، از جمله در بُعد سرمایه‌گذاری و ارائه راهکار برای حل آن‌ها، می‌تواند زمینه را برای ایجاد دانش و فناوری یا انتقال آن از طریق جذب سرمایه‌گذاری فراهم آورد و همچنین مسیر بهره‌برداری و عملیاتی کردن آن را هموار سازد (دین‌محمدی و جباری، ۱۳۹۲: ۱۴۷)؛ البته که شرط اولیه رسیدن به چنین شرایطی، تأمین زیرساخت‌های فرهنگی و اجتماعی مطلوبی است که تاکنون کمتر بدان توجه شده است. در دنیای کنونی، همه پیشرفت‌های اقتصادی، اجتماعی و صنعتی، در نمادهای فرهنگی شهرها متجلی شده و همین امر، موقعیت و جایگاه این‌گونه کلان‌شهرها را در مبادلات اقتصادی و تجاری جهان، تعیین می‌کند. چنین موقعیتی، پیوندهای ریز و درشتی را زمینه‌سازی می‌کند که هوشمندانه، شهری را به سایر قطب‌های اصلی اقتصادی و صنعتی مرتبط می‌سازد (Kourtit & Nijkamp, 2022: 229). شاید همین وضعیت است که اکنون به شکل‌گیری امپراتوری‌های شهری عظیم

سرمایه‌گذاری روبه‌رو هستند (شیروانی ناغانی و همکاران، ۱۳۹۱: ۳۹۵). اصولاً، سرمایه‌گذاری و اجرای طرح‌های خلاقانه، از مهم‌ترین متغیرهای کلان تحول محسوب می‌شوند و تحت تأثیر عوامل متعددی مانند متغیرهای پولی و مالی، سیاسی و ساختاری قرار دارند (دودانگی، ۱۳۹۵: ۱۲۳)؛ اما بستر اصلی شکل‌گیری مناسب چنین متغیرهایی شرایط اجتماعی و فرهنگی است؛ زیرا سرمایه‌گذاران و طبقه خلاق، علاوه بر تمرکز بر سود و بازده اقتصادی، به رفاه و امنیت خود و خانواده خویش نیز فکر می‌کنند.

ماهیت یا جوهر جریان سرمایه عبارت است از تخصیص بخشی از منابع جاری سرمایه جامعه به بخش‌های دیگر به‌منظور افزایش ذخایر سرمایه به‌صورت کالاهای سرمایه‌ای تا بتوان در آینده امکان بسط و گسترش بخش کالاهای مصرفی را ایجاد کرد (شرفی‌رنانی و همکاران، ۱۳۹۴: ۱۵۲). از همین رو، در سال‌های اولیه پس از پیروزی انقلاب، توجه بسیاری به بهبود سطح سواد و رشد علمی جامعه معطوف شد. مروجین این ایده عقیده داشتند که یکی از اولویت‌های مهمی که همواره در صدر فعالیت‌های توسعه‌ای قرار دارد، افزایش آگاهی و بصیرت مردم است. توجه به آموزش در همه سطوح، زمینه مناسبی را برای بهره‌برداری بیشتر از انبوه سرمایه‌های فکری موجود در داخل کشور به‌وجود می‌آورد. توسعه فضای دانشگاهی و افزایش تعداد رشته‌های دانشگاهی و تخصصی‌شدن بیشتر فعالیت‌ها، همگی سبب ایجاد روند توسعه دانش منابع انسانی و نیروی کاری ماهر می‌شود (هادی‌زنوزی، ۱۳۸۲: ۴۱۳). اصولاً، نیروی انسانیِ بادانش، ماهر، کاردان، متخصص و تحصیل‌کرده، به‌عنوان یکی از دارایی‌های اصلی و ایجادکننده موفقیت به حساب می‌آید؛ به‌طوری‌که دسترسی به نیروی کار ماهر، جوان و متخصص با قیمتی ارزان و سهل‌الوصول، از عواملی است که نظر سرمایه‌گذاران را برای سرمایه‌گذاری به خود جلب می‌کند (کیانی و ناهیدی، ۱۳۹۰: ۱۷۳).

کرده و پیشرفت‌ها و دستاوردهای بشری را به عوامل طبیعی و فیزیکی نسبت می‌دادند؛ اما اندک‌اندک، نظریه امکان‌گرایی یا پاسیبلیستی، این سیطره را به چالش کشاند و جغرافیدانان مکتب فرانسوی، این نظریه را مطرح کردند که جهان کتابی گشوده است که انسان می‌تواند با اندیشه و خرد خود از آن بهره‌برداری کرده و عوامل طبیعی نمی‌تواند بشر را به جهت مدنظر خود، رهنمون سازد (شکوئی، ۱۳۹۰: ۱۵). به‌مرور، نظریه امکان‌گرایی، ابعاد و زوایای بیشتری پیدا کرد و عوامل فرهنگی غلبه گستره‌تری یافت و اکنون به شرایطی رسیده است که گروهی یگانه عامل جذب سرمایه و طبقه خلاق به یک منطقه و در نتیجه پیشرفت و ترقی انسان را عوامل و زمینه‌های انسانی و به‌خصوص فرهنگی می‌دانند (Kourtit & Nijkamp, 2022: 33). به همین دلیل، مطالعات و بررسی‌های زیادی در حال انجام است که تلاش دارند عناصر و مؤلفه‌های فرهنگی اثرگذار در این حوزه را تعیین کرده و شیوه بهره‌برداری از آنها را مشخص کنند. یکی از دلایل اهمیت این عامل اساسی آن است که در سال‌های اخیر، سازمان ملل متحد به دنبال این هدف بوده است که در هر سال، پایتخت فرهنگی و جاذب بزرگ‌ترین سرمایه‌های مادی و معنوی اروپا را تعیین کند (UN, 2015: 11). در این گزینش‌ها، بیشتر به آداب و رسوم محلی، هویت، حس مکان و خلاقیت تأکید می‌شود (UN, 2013: 124). شرایطی که نشان می‌دهد مؤلفه‌های فرهنگی به چنان جایگاهی رسیده‌اند که سایر مؤلفه‌های اقتصادی، اجتماعی و تجاری را به عقب رانده‌اند. در حقیقت، در همه پارادایم‌های جدید توسعه، یکی از اجزای اصلی مورد تأکید، فرهنگ و مؤلفه‌های فرهنگی است. به‌طوری‌که بخش وسیعی از اقدامات سازمان‌های محلی و بین‌المللی، مصروف این حوزه شده و نمونه‌های فراوانی از آنها را می‌توان در کلان‌شهرهای اروپایی به راحتی مشاهده کرد. شاید تلاش برای باززنده‌سازی بناهای

منجر شده است (Stanley et al, 2017: 35; Suzuki & Patuelli, 2021: 83). با وجود این، بسیاری از شهرها، با تأکید بر یک یا چند عامل محدود، تقریباً بخش وسیعی از امکانات و قابلیت‌های خود را به حاشیه می‌رانند؛ اما کلان‌شهرهای عظیمی که هم‌اکنون در صف مقدم پیشرفت و توسعه قرار گرفته‌اند، تنها به یک یا دو عامل توجه نداشته، بلکه مقولات فرهنگی را که خود بخش وسیعی از قابلیت‌ها را در خود دارند، به خدمت گرفته‌اند (Kourtit & Nijkamp, 2022: 235). به‌طوری‌که این مراکز اکنون به‌عنوان مجموعه‌های فرهنگی چندنقشی معرفی شده و به‌همین دلیل نیز دائماً جایگاه خود را نسبت به هم‌تایان خویش، ارتقا می‌بخشند؛ اما در جهان سوم به‌طورکل و در ایران به‌طورخاص، هیچ‌یک از شهرها، حتی کلان‌شهرهایی که منحصربه‌فردترین قابلیت‌های فرهنگی و اجتماعی را دارند، نتوانسته‌اند در جمع این گروه قرار گیرند. شاید به همین دلیل است که اکنون هیچ نام و نشانی در بین ۴۰ شهر برتری که در پایگاه «شاخص جهانی قدرت شهر»^۱ فهرست شده‌اند، نشانی از شهرهای ایرانی مشاهده نمی‌شود. این شرایط و موقعیت برای کلان‌شهر مشهد که ادعا می‌شود در جایگاه دومین کلان‌شهر مذهبی جهان قرار دارد (صابری‌فر، ۱۳۷۸: ۱۳) و مدتی عنوان پایتخت فرهنگی جهان اسلام را یدک می‌کشید، بسیار چالش‌برانگیز است. به همین دلیل، در این مطالعه تلاش شد به این سؤال اساسی پاسخ گفته شود که پیشران‌های اساسی که می‌تواند در حوزه فرهنگ، مشهد را به یکی از قطب‌های اصلی جذب سرمایه و پیشرفت تبدیل کند، کدام هستند و اولویت‌های اصلی به کدام یک از این زمینه‌ها اختصاص پیدا می‌کند؟

مبانی نظری و پیشینه تحقیق

تا ابتدای قرن بیستم، هنوز دیدگاه‌های دترمنیستی (Proulx, 2008: 12)، سیطره اصلی خود را حفظ

می‌دهد. در نگاه‌های کل‌نگر، علاوه بر استدلال‌های تاریخی یا سیاسی، به داده‌های آماری موجود و بسیار وسیع در ارتباط با شاخص‌های عملکرد اجتماعی-اقتصادی و فرهنگی نیز توجه می‌شود (West, 2016: 1440; Bettencourt, 2013: 41). در رویکرد خردنگر، بر خلاف رویکرد قبلی، به انگیزه‌هایی تأکید می‌شود که رفتار و کنش فردی یا غیرمتمرکز عوامل شهری را زمینه‌سازی می‌کنند (Suzuki & Nijkamp, 2021: 229; 2020: 261). مطابق با این رویکرد، با وجود ناهمگونی فردی و فضایی زیادی که در مناطق شهری مشاهده می‌شود، فضای فعالیت و تصمیمات فضایی که اتخاذ می‌شود، الگوهای فضایی نسبتاً مشابهی را شکل می‌دهند (Alonso, 1964: 985; Glaeser & Gottlieb, 2009: 989; Henderson, 2003: 16; Taylor, 2013: 29). در چنین رویکردهایی، اقتصاد خرد، جایگاه ویژه‌ای را به خود اختصاص می‌دهد؛ البته با توجه به اینکه در چنین رویکردی، ابعاد رفتاری و فردی مدنظر است، از یافته‌های علمی چون روان‌شناسی، جامعه‌شناسی شهری و جغرافیای کمی بهره‌افراوانی به عمل می‌آید. از بررسی‌های جذاب صورت‌گرفته در همین زمینه، می‌توان به مطالعات اخیر انجام‌شده در حوزه رفاه، کیفیت زندگی و شادی در شهرها اشاره کرد

(Delmelle et al, 2016: 690; Florida et al, 2013: 620; Kourtit et al, 2020: 93; Osth et al, 2020: 13; Shucksmith et al, 2009: 1280; Wahlstrom, 2017: 39; Wahlstrom et al, 2020: 34).

باتوجه به پیچیدگی‌های جهان کنونی، اخیراً دیدگاه جدیدی که مزایا و قابلیت‌های هر دو دیدگاه قبلی را یکجا در خود جمع کرده است، با عنوان «نگاه فرهنگی»، مورد توجه اندیشمندان قرار گرفته است. در این دیدگاه، به ادراک و ترجیحات فردی، به‌ویژه در مدل‌های انتخاب گسسته^۳، مدل‌های ارزش‌گذاری اقتضایی^۴ و تحلیل مشترک^۵ تأکید می‌شود (Archer

تاریخی و توجه به نمادهای فرهنگی از مشخص‌ترین و جدیدترین موارد در همین ارتباط باشند. این ایده، تنها در سال‌های اخیر مطرح نبوده، بلکه در آثار اندیشمندان قدیمی‌تر (Weber, 1921: 121) نیز جایگاه ویژه‌ای به خود اختصاص داده بود. به‌طوری‌که این توجه تا بدانجا پیشرفت که گروهی از نوع جدیدی از گونه‌انسانی تحت عنوان همو اربنوس^۱ یاد کردند (Kourtit & Nijkamp, 2022: 33). به همین دلیل، حالا چندین نظریه علمی مختلف برای تحلیل و تبیین شرایط کلان‌شهری کنونی براساس تعیین جایگاه فرهنگ در جذب و ترغیب طبقه خلاق و سرمایه‌های کلان، مطرح شده است که عمدتاً مبتنی بر شواهدی برای درک سبک زندگی شهری، فرهنگ و قابلیت‌های این مناطق هستند. باوجود تنوع و گوناگونی موجود در نظریات و رویکردهای مورد اشاره، با کمی اغماض می‌توان آن‌ها را در دو گروه، یعنی دیدگاه کلان‌نگر و خردنگر طبقه‌بندی کرد (Clark et al, 2002: 493). در این میان، یک دیدگاه تحلیلی کلان‌نگر در ارتباط با شهرها، نگاه از بالا است و به دنبال تشریح تکامل شهری به‌لحاظ ساختاری یا مورفولوژیکی در قالب گسترش الگوهای تراکم و اندازه جمعیت است. در این رویکرد، نیروهای کلان اقتصادی، جغرافیایی، جمعیتی، فرهنگی و سیاسی در افقی بلند مدنظر است. نمونه مشخص چنین نگاهی را می‌توان در کارهای مهم ماکس وبر (۱۹۲۱) در کتاب معروف وی تحت عنوان «شهر» مشاهده کرد. وبر به تفکر ساختارگرایانه در حوزه علوم شهری تأکید زیادی داشت؛ البته اشکال جدیدتری از این دیدگاه را در بررسی تلیر^۲ (۲۰۰۹) شاهد هستیم که از آن با عنوان «راهروهای شهری تا پو پویا» یاد می‌کنند و شهرهای بزرگ موجود را به‌عنوان چاله‌های جاذب ثروت و خلاقیت مدنظر قرار می‌دهند. در دیدگاه اخیر، یکپارچگی و ارتباطات گسترده جهانی، جایگاه ویژه‌ای را به خود اختصاص

است و بر همین اساس، پایگاه شاخص جهانی قدرت شهر (GPCI) در کشور ژاپن، مجموعه این موارد را در قالب چند شاخص اساسی دسته‌بندی کرده است (جدول ۱) (Kourtit & Nijkamp, 2022: 203).

همان‌طور که در این جدول مشاهده می‌شود، بسیاری از نمادهای فرهنگی به‌خصوص در کشورهای جهان سومی، چندان مدنظر نبوده است؛ به‌همین دلیل، ضرورت دارد که این عناصر نیز به فهرست مورد اشاره اضافه شود تا بتوان مجموعه متنوعی از پیشران‌های اصلی فرهنگی مؤثر در توسعه شهرهای جهان سومی به‌خصوص ایران را تبیین و تشریح کرد. بدین‌منظور، در این بررسی، شاخص‌های جدول ۱، در اختیار صاحب‌نظران این حوزه قرار گرفت تا این گروه بتوانند موارد غیرضروری موجود در فهرست قبلی را حذف و عناصر مغفول را اضافه کنند؛ بنابراین، مطالعه کنونی برخی از عناصر جدول ۱ و مجموعه‌ای از ابعاد و مؤلفه‌های تعیین‌شده توسط گروه نخبگانی منتخب در این بررسی را برای ارزیابی وضعیت شهر مشهد در جذب طبقه خلاق و سرمایه‌گذار به‌کار گرفته است.

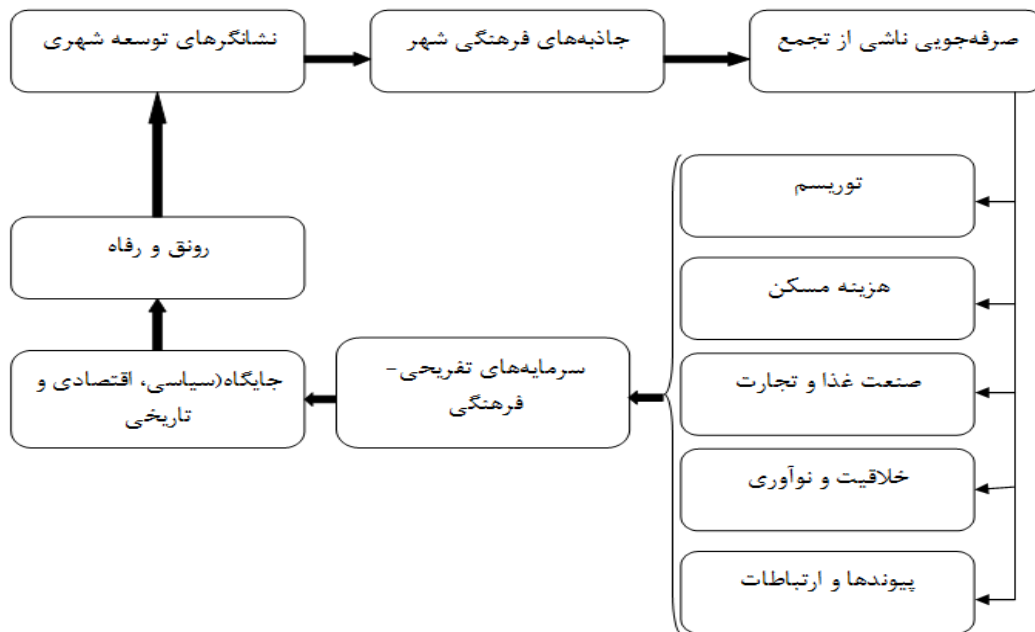
روش پژوهش

این بررسی از نوع توصیفی و تحلیلی بوده و به لحاظ هدف، کاربردی محسوب می‌شود. درجهت گردآوری اطلاعات مورد نیاز از دو روش کتابخانه‌ای و میدانی بهره‌برداری شد. در روش کتابخانه‌ای، با استفاده از روش بررسی محیطی به تشریح مبانی نظری، پیشینه موضوع و گردآوری ابعاد و شاخص‌های موجود در زمینه شاخص‌های فرهنگی اقدام شد. به‌این‌منظور، ابتدا تحقیقات پژوهش‌های صورت‌گرفته تاکنون، مورد بررسی و نقد و تحلیل قرار گرفت تا شاخص‌ها و مؤلفه‌های مورد استفاده، احصا شود. در بخش میدانی، با استفاده از نظرسنجی از کارشناسان حوزه شهر و شهرسازی، جغرافیا، جامعه‌شناسی و اقتصاد، قابلیت کاربرد شاخص‌های استخراج‌شده در

& Bezdecny, 2016: 53; Kourtit & Nijkamp, 2018: 29; Throsby, 2001: 89. بدیهی است که دیدگاه کلان‌مبندی بر «مجموعه‌های فرهنگی»^۱ در شهر از منظر سیاستی گسترده‌تر و جمعی، کاربردهای متعددی پیدا کرده است؛ به‌ویژه در مطالعات ارزیابی مبتنی بر تحلیل هزینه-فایده، تحلیل چندمعیاره یا مطالعات انتزاعی شهری. نمونه روشن کاربرد روش مورد اشاره را می‌توان در مطالعات مربوط به توسعه شهر آمستردام مشاهده کرد (Kourtit & Nijkamp, 2013: 189). صرف‌نظر از وسعت نگاه و منطقه مورد مطالعه، در همه این دیدگاه‌ها، طیف گسترده‌ای از عوامل تعیین‌کننده اجتماعی-اقتصادی، جمعیتی، فناوری، لجستیکی و نهادی در مؤلفه‌های فرهنگی مدنظر قرار گرفته است؛ اما در مطالعات خاص حوزه برنامه‌ریزی شهری، تمرکز اصلی بر پایگاه میانی (در سطح فضایی و عملکردهای بخشی) است. در این رویکرد، ترکیبی از اجزای فردی و جمعی (یا خرد و کلان) و محرک‌های زندگی شهری، استخوان‌بندی اصلی مطالعه را شکل می‌دهد. برای مثال، مسائل جغرافیای شهری مانند تجزیه و تحلیل محله و ناحیه شهری، شرایط کالبدی، میدان‌ها، خیابان‌ها، پهنه‌های پیاده‌محور و حتی مسائل اجتماعی، جرم و جنایت و... هم‌زمان مورد توجه و تأکید هستند. دلیل اصلی اتخاذ چنین رویکردهایی، آن است که اکنون شاهد بخش‌های نوظهوری در شهرها هستیم که از جغرافیای شهری سلامت، محله‌های تاریخی-فرهنگی، مناطق سبز شهری و کشاورزی تا بازارهای کار غیررسمی را شامل می‌شوند (Arribas-Bel et al, 2016: 191). درحقیقت، مجموعه این عوامل در کنار مؤلفه اساسی فرهنگ، می‌تواند قابلیت‌های واقعی شهرها را برای دسترسی به سطح رفاه و توسعه بهتر، به شکوفایی برساند (شکل ۱). خوشبختانه در سال‌ها اخیر، مطالعات متعددی در زمینه تبیین و تشخیص شاخص‌های فرهنگی اثرگذار در جذب طبقه خلاق و سرمایه‌گذار به عمل آمده

پایایی آن با استفاده از نظر صاحب‌نظران شرکت‌کننده در تحقیق و همچنین محاسبه ضریب آلفای کرونباخ در حد ۰/۸۳ تأیید شد.

شهر مشهد، مورد ارزیابی قرار گرفت. به این منظور، از روش دلفی بهره‌برداری شد. ابزار گردآوری اطلاعات در این بررسی، پرسشنامه محقق‌ساخته بود که روایی و



شکل ۱: رابطه قابلیت‌های مختلف شهر در دستیابی به شرایط اقتصادی و اجتماعی مطلوب

تهیه و ترسیم: نگارنده، ۱۴۰۱

جدول ۱: شاخص‌های اصلی مورد استفاده به‌عنوان پیش‌رسان‌های فرهنگی در توسعه شهرها در پایگاه GPCI

شاخص	مؤلفه	گوبه	شاخص	مؤلفه	گوبه		
مبادلات فرهنگی	قابلیت روندسازی	کنفرانس‌های بین‌المللی	زیست‌محیطی	منابع فرهنگی	وضعیت سلامت روان		
		رویدادهای فرهنگی			پزشکان و خدمات پزشکی		
		صادرات فرهنگی			فناوری اطلاعات		
		خلافت‌های محیطی			تنوع خرده‌فروشی‌ها		
	زیرساخت‌های گردشگری	سایت‌های جهانی		تسهیلات زندگی	رستوران‌های متنوع		
		تبادلات فرهنگی		اکولوژی	تعهد به مسائل اقلیمی		
	تئاترها و سینما	انرژی‌های تجدیدپذیر					
	تعداد موزه‌ها	میزان بازیافت زباله					
	استادیوم‌های ورزشی	انتشار CO ₂					
	جاذبه‌های گردشگری	هتل‌های لوکس و خاص		کیفیت هوا	ذرات معلق در هوا		
مراکز اقامتی معمول		میزان SO ₂ و NO ₂					
مراکز خرید پرکشش		کیفیت آب					
غذاهای خاص		سطح فضای سبز					
تعاملات بین‌المللی	تعداد خارجی‌ان مقیم	پهنه‌های طبیعی	آسایش اقلیمی				
	بازدیدکنندگان خارجی						
زیست‌پذیری	محیط کاری	دانشجویان خارجی	دسترسی‌پذیری	شبکه حمل‌ونقل جهانی	مقاصد پروازی		
		نرخ بیکاری کل			خطوط هوایی فعال		
		کل ساعات کاری			حمل و نقل		
		رضایت از زندگی			تعداد مسافران هوایی		
	هزینه زندگی	اجاره مسکن		زیرساخت‌ها	تعداد باندهای پروازی		
		سطح قیمت‌ها					
	ایمنی و امنیت	قتل و ربایش				حمل‌ونقل داخلی	ایستگاه‌های مترو
		بلاایای طبیعی					
		وضعیت امید به زندگی		برنامه زمانی حرکت			
		آزادی و عدالت		حجم ترافیک			
بهبودی		وضعیت ترافیکی	نرخ کرایه				

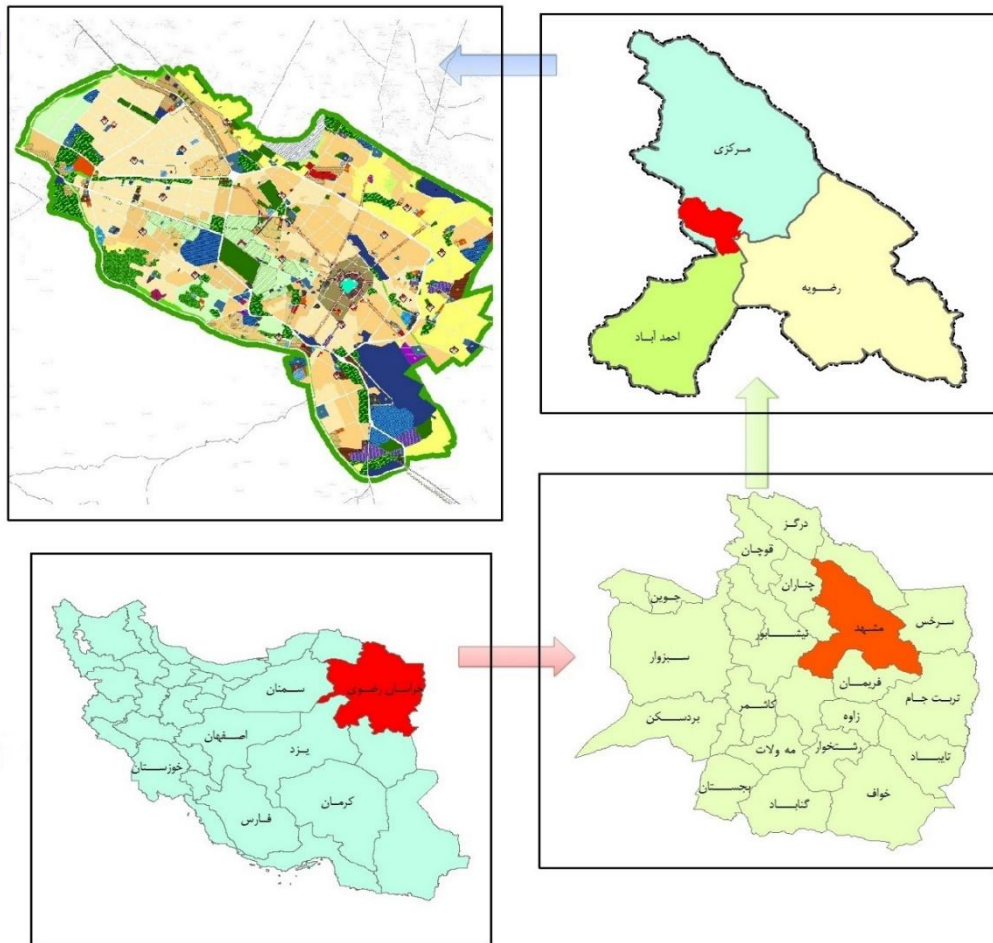
مأخذ: Kourtit & Nijkamp, 2022: 203

موجود و متغیرهای پیشنهادی، ۷۱ متغیر در ۵ بُعد انتخاب شدند. در جهت تجزیه و تحلیل داده‌ها از نرم‌افزار Micmac استفاده شد. یادآوری می‌شود که در این بررسی، جایگاه و موقعیت حرم مطهر امام (رضاع) که در همه برنامه‌ریزی‌ها و سیاستگذاری‌های موقعیت ویژه و منحصر به فردی داشته است، وارد مدل نشده است تا سایر عوامل تحت‌العشاع این عامل کلیدی قرار نگیرند.

محدوده مورد پژوهش

قلمرو بررسی، شهر مشهد انتخاب شد. این شهر هم‌اکنون قریب به ۳/۵ میلیون جمعیت دارد و ۳۵۱ کیلومتر مربع از دشت مشهد را پوشش می‌دهد. این شهر به دلیل جمعیت حاشیه‌نشین بسیار بالا، دچار شکاف اقتصادی بسیار بالایی است. در مجموع بر خلاف جاذبه‌های بسیار زیاد شهر مشهد، سطح رفاه در این کلان‌شهر بسیار پایین بوده و فقر و بی‌خانمانی، به یکی از بزرگ‌ترین دغدغه‌های مسئولان تبدیل شده است (صابری‌فر، ۱۳۷۸: ۵۹)؛ به طوری که در حال حاضر تلاش اصلی مدیران شهری، جذب سرمایه برای تأمین درآمد و اشتغال این خیل عظیم است.

به جهت آن که سؤالات و حوزه‌های مورد بررسی در پژوهش تخصصی بود، عمدتاً افرادی در این تحقیق مشارکت کردند که اطلاعات کافی در زمینه شهر، اقتصاد و ابعاد فرهنگی و اجتماعی داشتند. به همین منظور، برای انتخاب پاسخگویان، از روش نمونه‌گیری هدفمند استفاده شد. به این ترتیب که تنها افرادی گزینش شدند که هم علاقمند به مشارکت بودند و هم اطلاعات مورد نیاز را داشتند. بر این اساس، نمونه انتخابی، ۳۲ نفر از کارشناسان خبره بودند که تمایل داشتند در نشست‌های نسبتاً طولانی در حد ۴۵ دقیقه و بیشتر، حضور پیدا کنند و به پاسخ‌های طراحی‌شده پاسخ دهند. بعد از گزینش نمونه مورد اشاره و طراحی پرسشنامه، به روش مصاحبه نیمه‌ساختاریافته، شاخص‌های اصلی اعضای پنل دلفی تشکیل شده و بعد از تنظیم و تعدیل شاخص‌ها در قالب گویه‌های مربوط، ارزش‌گذاری آن‌ها مورد ارزیابی قرار گرفت. بدین ترتیب که در مرحله اول، از ۹۳ سؤال بسته و یک سؤال باز و در مرحله دوم از ۷۱ سؤال بسته استفاده شد. به گونه‌ای که همه گویه‌ها در قالب طیف پنج‌گزینه‌ای لیکرت (خیلی زیاد، زیاد، متوسط، کم و خیلی کم) ارزش‌گذاری شد تا مؤلفه‌ها با توجه به میزان اهمیت و میانگین آن‌ها، تعیین اعتبار شوند. در نهایت، با ادغام متغیرهای



شکل ۲: موقعیت شهر مشهد در ایران و استان خراسان رضوی
(تنظیم نگارنده، براساس نقشه‌های دفتر فنی استانداری خراسان رضوی، ۱۴۰۱)

سیستمی در زمینه قابلیت‌های فرهنگی با رویکرد آینده‌پژوهی، پیشران‌های کلیدی مؤثر بر جذب و ترغیب طبقه خلاق و سرمایه‌گذار در توسعه مشهد شناسایی شود تا در نهایت با واکاوی و شناسایی این عوامل کلیدی، برنامه‌ریزی منسجم و یکپارچه‌ای برای توسعه این قابلیت‌ها در مشهد صورت گیرد. در این راستا با استفاده از روش پویش محیطی ۷۱ متغیر در ۵ بُعد مبادلات فرهنگی (۱۳ متغیر)، زیست‌پذیری (۱۱ متغیر)، زیست‌محیطی (۱۵ متغیر)، دسترسی‌پذیری (۱۵ متغیر) و قابلیت‌های بومی و محلی (۱۷ متغیر) شناسایی شده است (جدول ۲).

یافته‌های پژوهش

همان‌طور که در بخش مبانی نظری بیان شد، در نظریه‌های جدید توسعه، نقش و جایگاه عوامل فرهنگی در جذب و ترغیب طبقه خلاق و سرمایه‌گذار و در نتیجه توسعه منطقه‌ای، اهمیت دوچندانی پیدا کرده است. بر این اساس، فرهنگ و عناصر مرتبط با آن، عمدتاً از طریق یادگیری جمعی و هم‌افزایی بین بازیگران مختلف انجام می‌شود که در داخل و خارج از سازمان‌های مختلف فعالیت می‌کنند. در این بین، عوامل متعددی در نحوه تعامل میان بازیگران و توسعه منطقه‌ای اثرگذار هستند که در پژوهش حاضر سعی شده است با ترکیب نگرش

جدول ۲: متغیرهای تأثیرگذار در جذب طبقه خلاق و سرمایه‌گذار مشهد

نماد	گویه	نماد	گویه	نماد	گویه
A3	نرخ بیکاری	A2	مراکز تفریحی	A1	سرمایه‌گذاری در تحقیق و توسعه
A6	احساس تعلق و افزایش سرمایه‌گذاری‌های اجتماعی	A5	تعهد به مسائل اقلیمی	A4	قوانین و مقررات
A9	آلودگی و کنترل آن	A8	بازیافت زباله	A7	انرژی‌های تجدیدپذیر
A12	تعهدات اجتماعی	A11	روندهای اداری	A10	خارجیان مقیم
A15	زیرساخت‌های منطقه‌ای و...	A14	اطلاعات و ارتباطات	A13	حکمرانی خوب
A18	شبکه‌های ارتباطی	A17	آب، فضای سبز و	A16	سطح قیمت‌ها
A21	اجاره مسکن	A20	تأمین مالی مناسب	A19	زیرساخت‌های تحقیق و...
A24	کشاورزی و مواد اولیه	A23	مصرف فضای شهری	A22	استانداردهای ملی و...
A27	رضایت از زندگی	A26	مقاصد و خطوط هوایی	A25	تبدیل ایده به محصول
A30	بازگشت نخبگان	A29	اختراع و ابداع	A28	سرمایه‌گذاری پژوهشی
A33	سواد و آموزش	A32	نظام پس‌انداز و...	A31	ارتباطات محلی و...
A36	حمل‌ونقل داخلی	A35	همکاری‌های علمی و صنعتی	A34	تحقیق و آموزش
A39	تمایل شرکت‌ها برای سرمایه‌گذاری	A38	ارتباطات علمی و دانشگاهی	A37	سیستم‌های پایش و...
A42	امید به زندگی	A41	سیاست‌های مالی	A40	کاهش فشار بر منابع طبیعی
A45	حمل‌ونقل و...	A44	حضور بانک‌ها و...	A43	نظام‌های مالی
A48	تأمین مالی سنتی	A47	آزادی و عدالت	A46	بلايای طبیعی
A51	مشتری‌مداری	A50	احساس امنیت	A49	عوارض و مالیات‌ها
A54	کارگران بومی	A53	صنایع بومی و...	A52	سلامت و درمان
A57	سرمایه‌گذاری خصوصی	A56	مشاوران خارجی	A55	تبادلات علمی و فنی
A60	آموزش‌های ضمن خدمت	A59	تحقیق بنگاه‌های کوچک	A58	سرمایه‌های محلی
A63	دانشگاه در مناطق محروم	A62	ارزشمندی مراکز عملی و فنی	A61	ارتباط بازار و تحقیق
A66	جذب سرمایه‌های حوزه‌های دلالی	A65	جذب اعتبارات دولتی	A64	مهاجرت روستا-شهری
A69	بازارهای داخلی و خارجی	A68	رونق کارآفرینی	A67	ارتباط آنلاین با مراکز تحقیق
		A71	تعادل بین بخش‌ها	A70	بازار فعال نوآوری

مأخذ: نگارنده، ۱۴۰۱

روایی و پایایی از کیفیت لازم برخوردار بوده و می‌توان بر آن اساس، اهداف پژوهش را پیگیری کرد. مطابق با همین تحلیل‌ها، درجهٔ پرشدگی ماتریس برابر با $69/53$ درصد به‌دست آمد که نشانگر آن است که عوامل انتخاب‌شده تأثیر چندانی بر هم نداشته‌اند (جدول ۳).

پس از شناسایی عوامل مؤثر، اطلاعات این مجموعه وارد نرم‌افزار شد تا امکان تجزیه و تحلیل داده‌ها فراهم شود. نتایج به‌دست‌آمده از این تحلیل‌ها، نشان داد که ماتریس حاصل براساس شاخص‌های آماری با ۲ بار چرخش داده‌ای، از مطلوبیت و بهینه‌شدگی کاملاً مطلوبی برخوردار است. بدین ترتیب، مشخص شد که پرسشنامه و پاسخ‌های درج‌شده در آن، به لحاظ

جدول ۳: تحلیل اولیهٔ داده‌های ماتریس و تأثیرات متقاطع

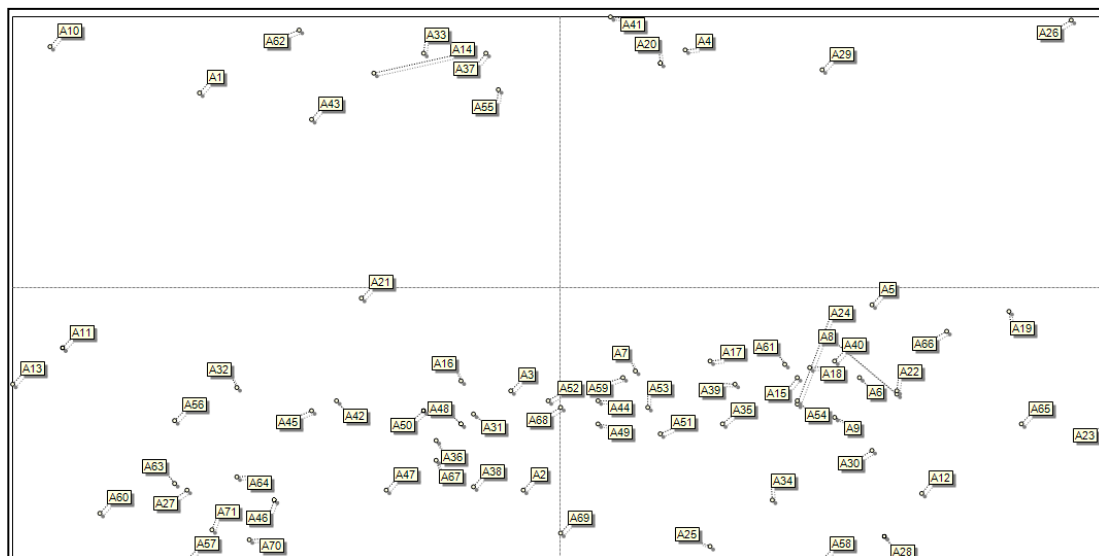
شاخص	ابعاد ماتریس	تعداد تکرار	عدد صفر	عدد یک	عدد دو	عدد سه	کل	درجهٔ پرشدگی
مقدار	۷۱	۲	۱۶۱۳	۱۸۶۶	۱۱۴۰	۴۹۸	۳۵۰۶	$69/53\%$

مأخذ: نگارنده، ۱۴۰۱

ناپایداری سیستم تعیین شد. بدین معنا که اگر متغیرها در قالب ال‌شکل در نمودار توزیع ظاهر شدند، نشانگر آن است که سیستم پایدار بوده و این حالت سیستم بیان‌کنندهٔ پایداری متغیرهای تأثیرگذار و تداوم تأثیر آن‌ها بر بقیهٔ عوامل و زمینه‌ها است. برعکس، چنانچه متغیرها از محور مختصات به سمت بخش انتهایی نمودار تمایل پیدا کرده و اطراف آن تجمع داشتند، نشان می‌دهد که سیستم شرایط لازم را نداشته و متغیرهای تأثیرگذار سیستم اندک یا در حد هیچ بوده و نمی‌تواند اثرات مورد انتظار را به همراه آورد. مطابق با قاعدهٔ مورد اشاره در بالا، داده‌های به‌دست‌آمده و تحلیل‌های صورت‌گرفته بر آن‌ها بیان‌کنندهٔ این واقعیت است که اطلاعات عمدتاً در پیرامون محور قطری قرار گرفته‌اند. براساس همین نمودار، می‌توان عنوان داشت که چهار نوع متغیر (تأثیرگذار، دوجهی، تأثیرپذیر و مستقل) در این بررسی قابل‌شناسایی و دسته‌بندی است. در نتیجه، این ادعا قابل‌طرح است که سیستم شکل‌گرفته در این زمینه ناپایدار قلمداد می‌شود (شکل ۳).

برای تعیین تأثیرات مستقیم و غیرمستقیم عوامل بر متغیر وابسته، ابتدا رابطهٔ بین متغیرها از طریق وزن‌های تعیین‌شده مشخص شد. سپس این نتایج در ماتریس درج شد. با استفاده از این اعداد و ماتریس تشکیل‌شده، به هر عامل عددی که نشانگر امتیاز خاص آن عامل بود، تخصیص پیدا کرد. در نهایت با استفاده از همین اعداد، گراف‌هایی که رابطهٔ بین عوامل را نشان می‌داد، ترسیم شد.

در ماتریس تحلیل ساختاری، جمع اعداد سطرهای هر متغیر به‌عنوان میزان تأثیرگذاری و جمع ستون‌های هر متغیر، میزان تأثیرپذیری آن متغیر را مشخص می‌سازد. براساس این قاعده، می‌توان عنوان داشت که نتایج حاصل از ماتریس تأثیرات مستقیم، متغیرهای گروه A1 تا A13 بیشترین تأثیرگذاری و در مقابل متغیرهای A37 تا A39 کمترین تأثیر را در جذب سرمایه و طبقهٔ خلاق در مشهد داشته‌اند. متغیرهای A39 تا A19 همزمان، دارای تأثیرگذاری و تأثیرپذیری بالایی بوده‌اند. مطابق با قاعدهٔ مرسوم در این مطالعه نیز در جهت مشخص کردن پیشران‌های کلیدی، ابتدا نحوهٔ پراکنش و توزیع متغیرها در محدودهٔ پراکندگی، به لحاظ میزان پایداری و



شکل ۳: پراکندگی متغیرها در نمودار تأثیرات مستقیم

تهیه و ترسیم: نگارنده، ۱۴۰۱

مشهد، تأثیرگذاری قابل ملاحظه‌ای دارند که از آن‌ها با عنوان متغیرهای دوجوهی یاد می‌کنند. دسته دوم یا همان متغیرهای دوجوهی، آن‌هایی هستند که مشخصاً دو ویژگی بارز و مشترک دارند. به این معنا که با وجود آن که بر سایر متغیرها تأثیرگذارند، از مجموعه‌ای از متغیرها نیز تأثیرپذیری قابل ملاحظه‌ای دارند. به بیان دقیق‌تر، هر نوع سیاست‌گذاری و اجرای پروژه‌ای در این بخش، نه تنها بر رشد و توسعه این متغیرها اثر افزایشی دارد، بلکه بخش‌های تحت تأثیر این حوزه را نیز تقویت می‌کند. تحلیل‌های صورت‌گرفته بر داده‌های گردآوری‌شده نشان داد که در بین مجموع متغیرهای مورد بررسی، ۵ متغیر از نوع دوجوهی هستند که عبارت‌اند از متغیرهای قوانین و مقررات (A4)، تأمین مالی مناسب (A20)، مقاصد پروازی و خطوط هوایی فعال (A26)، نرخ اختراع و ابداع (A29) و سیاست‌های مالی (A41).

دسته سوم یا متغیرهای مستقل؛ در این بخش متغیرهایی قرار می‌گیرند که کمترین تأثیرگذاری و تأثیرپذیری را به خود اختصاص می‌دهند. به طور معمول، این گروه از متغیرها، همان‌هایی هستند که در بخش پایینی سمت چپ (جنوب‌غربی) نمودار

با توجه به پراکنش متغیرها در شکل ۳، می‌توان یافته‌های اصلی این بررسی را به شکل زیر دسته‌بندی و ارائه کرد:

متغیرهای نوع اول که به لحاظ جایگاه در بخش بالایی سمت چپ (شمال غربی) نمودار تجمع پیدا کرده‌اند، در شمار متغیرهای تأثیرگذار تلقی می‌شوند. از آنجا که یافته‌های این مطالعه نشان داد که سیستم شکل‌گرفته از نوع ناپایدار است، انتظاری وجود نداشت که تعداد زیادی از عوامل تأثیرگذار در این قسمت متمرکز شوند؛ اما مطابق با شکل مورد اشاره، حداقل ۸ متغیر در این بخش قابل مشاهده است. این متغیرها همان‌هایی هستند که بیشترین تأثیرگذاری را در جذب طبقه خلاق و سرمایه‌گذار به مشهد دارند. همان‌طور که در شکل ۳ مشخص شده است، سرمایه‌گذاری در تحقیق و توسعه (A1)، تعداد خارجی‌ان مقیم (A10)، فناوری اطلاعات و ارتباطات (A14)، سطح سواد و آموزش (A33)، سیستم‌های ارزشیابی عملکرد و پایش (A37)، نظام‌های مالی منعطف (A43)، تبادلات علمی و فنی (A55) و نحوه تعامل بین دانشگاه و صنعت (A62) از این گروه هستند. مطابق با همین شکل، چند عامل دیگر در جذب طبقه خلاق و سرمایه‌گذار به

تعهدات اجتماعی (A12)، تأمین زیرساخت‌های منطقه‌ای و فرامنطقه‌ای (A15)، توجه به کیفیت آب، فضای سبز و آسایش اقلیمی (A17)، تقویت سرعت و کیفیت شبکه‌های ارتباطی (A18)، توسعه زیرساخت‌های تحقیق و پژوهش (A19)، رعایت استانداردهای ملی و بین‌المللی (A22)، سرانه مصرف فضای شهری (A23)، رونق کشاورزی و تولید مواد اولیه (A24)، تسهیل روند تبدیل ایده به محصول (A25)، اولویت پیدا کردن سرمایه‌گذاری‌های پژوهشی (A28)، بازگشت نخبگان مهاجرت‌کرده (A30)، ارتقای شیوه‌های تحقیق و آموزش (A34)، ارتقای همکاری‌های علمی و صنعتی منطقه‌ای (A35)، تمایل شرکت‌های ملی و بین‌المللی برای سرمایه‌گذاری‌های پژوهشی (A39)، کاهش فشار بر منابع طبیعی با افزایش تنوع شیوه‌های تأمین معاش (A40)، حضور بیشتر بانک‌ها و مؤسسات اعتباری (A44)، کاهش هزینه‌های عوارض و مالیات‌ها (A49)، رونق سیاست‌های مشتری‌مدار (A51)، رونق صنایع بومی و محلی (A53)، ارتقای مهارت و دانش کارگران بومی (A54)، تثبیت و جذب سرمایه‌های سرگردان محلی (A58)، افزایش تمایل به پرداخت هزینه‌های تحقیق و توسعه توسط بنگاه‌های کوچک (A59)، ارتباط بیشتر و نزدیک‌تر بازار و تولید و تحقیق (A61)، جذب اعتبارات دولتی بیشتری برای حمایت از تولیدات محلی (A65)، جذب سرمایه‌های حوزه‌های دلالتی و واسطه‌ای به بخش تحقیق و تولید (A66)، رونق کارآفرینی و استارت‌آپ‌های خلاقانه (A68) و رونق بیشتر شرکت‌های دانش‌بنیان به جهت کسب بازارهای بیشتر داخلی و خارجی (A69) در این بخش جای گرفته‌اند.

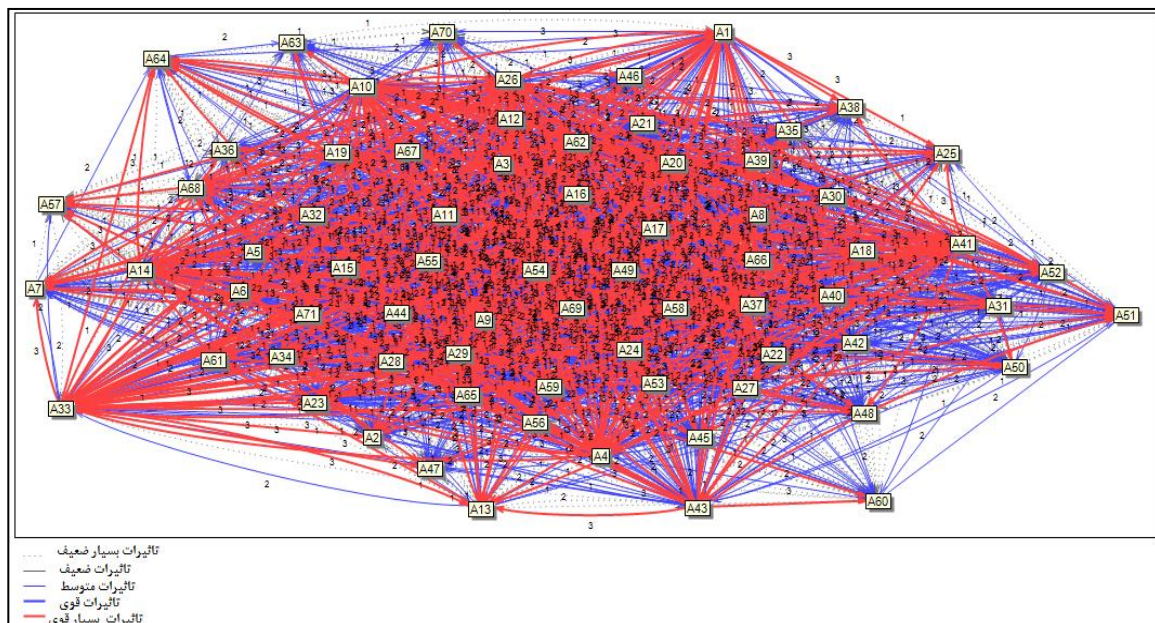
برای آنکه دسته‌بندی روشنی از متغیرهای مورد بررسی به‌دست آید، با استفاده از نرم‌افزار میک‌مک، نحوه اثرگذاری مستقیم و غیرمستقیم متغیرها انجام

تجمع پیدا کرده‌اند. همان‌طور که در شکل ۳ مشاهده می‌شود، این متغیرها شامل نرخ بیکاری کل (A3)، مراکز تفریح و سرگرمی (A2)، کاهش روندهای اداری غیراصولی (A11)، نظام حکمرانی خوب (A13)، سطح قیمت‌ها (A16)، اجاره مسکن (A21)، رضایت از زندگی (A27)، ارتباطات محلی و منطقه‌ای (A31)، نظام پس‌انداز و تأمین مالی رسمی (A32)، شبکه حمل‌ونقل داخلی (A36)، ارتباطات علمی و دانشگاهی با خارج (A38)، وضعیت امید به زندگی (A42)، هزینه حمل‌ونقل و ارتباطات (A45)، شدت وقوع بلایای طبیعی (A46)، تعهد به رعایت اصول آزادی و عدالت (A47)، نظام‌های تأمین مالی سنتی (A48)، احساس امنیت (A50)، زیرساخت‌های مربوط به سلامت و درمان (A52)، دسترسی به مشاوران خارجی (A56)، سرمایه‌گذاری بخش خصوصی در تحقیقات علمی (A57)، آموزش‌های ضمن خدمت (A60)، مراکز دانشگاهی در مناطق کم‌برخوردار (A63)، نرخ مهاجرت روستا-شهری (A64)، ارتباط آنلاین با مراکز تحقیق و پژوهش خارجی (A67)، وجود بازار فعال نوآوری (A70) و تعادل بین بخش‌های اقتصادی جامعه (A71) هستند.

دسته چهارم یا متغیرهای تأثیرپذیر؛ در اغلب مطالعات این گروه را متغیرهای نتیجه نیز می‌نامید. محل تجمع این‌گونه متغیرها، بخش پایین سمت راست (جنوب شرقی) است. باوجود آنکه این متغیرها، تقریباً تأثیرگذاری نداشته یا حداقل اثر را دارند، به لحاظ اینکه تأثیرپذیری آن‌ها بسیار بالاست، برای برنامه‌ریزی و سیاست‌گذاری منطقه، بالاترین جایگاه را به خود اختصاص می‌دهند. در مطالعه کنونی، متغیرهای تعهد به مسائل اقلیمی (A5)، احساس تعلق و افزایش سرمایه‌گذاری‌های اجتماعی (A6)، استفاده از انرژی‌های تجدیدپذیر (A7)، میزان بازیافت زباله (A8)، آلودگی و شیوه‌های کنترل آن (A9)، اجرای

این شکل، خطوط قرمز، نماینده متغیرهایی است که بالاترین اثرگذاری را به خود اختصاص داده‌اند. این در حالی است که خطوط آبی روابط قوی تا متوسط (موقعیت متغیرها با توجه به ضخامت خطوط متفاوت است) را نمایندگی می‌کنند. در شکل ۴، خطوط مشکی بیانگر ارتباط ضعیف و بسیار ضعیف بین متغیرهاست.

شد. نتایج این بخش نشان داد که متغیرهای مورد اشاره را می‌توان در ۵ گروه، بسیار قوی، قوی، متوسط، ضعیف و خیلی ضعیف جای داد. به لحاظ آماری، متغیرهای بسیار قوی در این مطالعه کمتر از ۵ درصد را به خود اختصاص داده‌اند، این در حالی است که متغیرهای ضعیف بخش قابل ملاحظه‌ای از متغیرها را شامل می‌شوند. شکل ۴، وضعیت روابط بین متغیرها و اثرگذاری آن‌ها را به صورت واضح مشخص می‌سازد. در

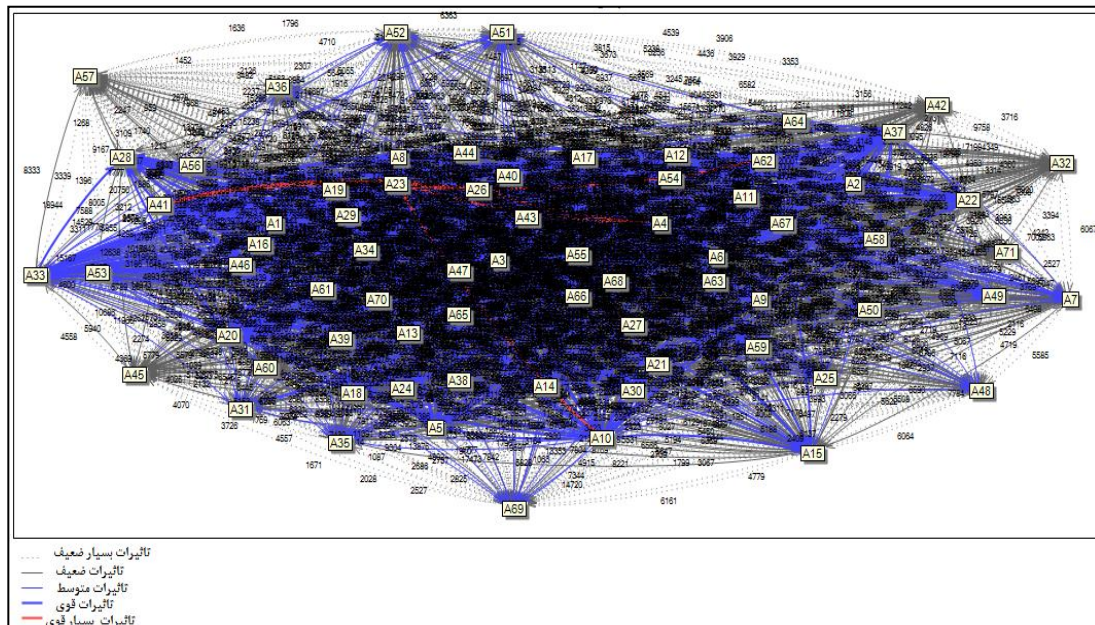


شکل ۴: گراف تأثیرگذار غیرمستقیم متغیرها در نرم‌افزار میک‌مک با پوشش ۱۰۰ درصدی

تهیه و ترسیم: نگارنده، ۱۴۰۱

مورد مقایسه و تحلیل قرار گیرند، مشخص می‌شود که متغیرهای مشخص شده در تعیین تأثیرات مستقیم، با اندکی تغییر در تأثیرات غیرمستقیم نیز اثر خود را نشان می‌دهند. براین اساس و در صورتی که از گروه‌بندی متغیرها صرف نظر شود، می‌توان روابط بین متغیرها در تأثیرات غیرمستقیم را به صورت شکل ۵ نشان داد.

مطابق با شیوه‌های معمول در نرم‌افزار میک‌مک، برای تعیین روابط غیرمستقیم متغیرها، ارزش‌های تعیین شده برای هر متغیر براساس جایگاه و موقعیت به توان ۲، ۳، ۴، ۵ و... می‌رسند؛ براین اساس، می‌توان ادعا کرد که امکان تعیین اثرات غیرمستقیم این متغیرها نیز وجود دارد. درحقیقت، وقتی تأثیرات مستقیم و غیرمستقیم



شکل ۵: تأثیرگذار غیرمستقیم متغیرها در نرم‌افزار میک‌مک با پوشش ۱۰۰ درصدی

تهیه و ترسیم: نگارنده، ۱۴۰۱

متغیر به چنین جایگاهی دست یافتند که مهم‌ترین آن‌ها عبارت‌اند از سرمایه‌گذاری در تحقیق و توسعه (A1)، قوانین و مقررات (A4)، تعداد خارجیان مقیم (A10)، فناوری اطلاعات و ارتباطات (A14)، تأمین مالی مناسب (A20)، مقاصد پروازی و خطوط هوایی فعال (A26)، نرخ اختراع و ابداع (A29)، سطح سواد و آموزش (A33)، سیستم ارزشیابی عملکرد و پاداش (A37)، سیاست‌های مالی (A41)، نظام‌های مالی منعطف (A43)، تبادلات علمی و فنی (A55) و نحوه تعامل بین دانشگاه و صنعت (A62). نکته قابل توجه آن که همین متغیرها در تأثیرات مستقیم، با تغییر کم در رتبه آن‌ها، در تأثیرات غیرمستقیم نیز تکرار شده‌اند.

همان‌طور که بیان شد، هدف اصلی از تحقیق کنونی، تعیین عوامل کلیدی تأثیرات مستقیم و غیرمستقیم بر جذب طبقه خلاق و سرمایه‌گذار بود. از آنجا که متغیرهای با قابلیت تأثیرات مستقیم، مهم‌ترین اثر را در دستیابی به اهداف دارند، تلاش شد با استفاده از قابلیت نرم‌افزار مورد اشاره، متغیرهای با تأثیرگذاری بالا و متغیرهای دوجبهی، مشخص شوند. این متغیرها از این نظر دارای اهمیت و ارزش هستند که قدرت تعیین‌کنندگی بسیار بالایی داشته و عمدتاً رفتار سیستم را در درازمدت تعیین می‌کنند. به همین دلیل، اگر این متغیرها به‌درستی تعیین شوند، دسترسی به اهداف از پیش تعیین شده، به‌سادگی ممکن خواهد بود. مطابق با تحلیل‌های صورت‌گرفته، از میان همه متغیرهای وارد شده به مدل، تنها ۱۳

جدول ۵: عوامل کلیدی مؤثر بر حذف طبقه خلاق و سرمایه‌گذار در مشهد

رتبه	اثرات مستقیم				اثرات غیرمستقیم			
	متغیر	تأثیرگذاری مستقیم	متغیر	تأثیرپذیری مستقیم	متغیر	تأثیرگذاری غیرمستقیم	متغیر	تأثیرپذیری غیرمستقیم
۱	A41	۳۲۸	A23	۲۲۰	A41	۳۲۰	A23	۲۲۴
۲	A26	۳۲۶	A26	۲۱۵	A26	۳۱۷	A26	۲۱۷
۳	A62	۳۲۱	A65	۲۰۷	A4	۳۱۶	A65	۲۱۰
۴	A10	۳۱۲	A19	۲۰۶	A10	۳۱۲	A19	۲۰۶
۵	A4	۳۱۰	A66	۱۹۷	A62	۳۱۱	A66	۲۰۰
۶	A33	۳۰۸	A12	۱۹۳	A20	۳۰۴	A12	۱۹۶
۷	A37	۳۰۸	A8	۱۸۹	A29	۳۰۳	A28	۱۹۱
۸	A20	۳۰۳	A22	۱۸۹	A37	۳۰۱	A30	۱۸۹
۹	A29	۲۹۹	A28	۱۸۸	A33	۲۹۲	A8	۱۸۹
۱۰	A14	۲۹۷	A5	۱۸۶	A1	۲۸۸	A5	۱۸۵
۱۱	A55	۲۸۸	A30	۱۸۶	A55	۲۸۷	A22	۱۸۵
۱۲	A1	۲۸۷	A6	۱۸۴	A14	۲۸۲	A54	۱۸۰
۱۳	A43	۲۷۲	A9	۱۸۰	A43	۲۶۰	A9	۱۸۰

مأخذ: نگارنده، ۱۴۰۱

بحث

سؤال اصلی این بررسی آن بود که چه عواملی در جذب طبقه خلاق و سرمایه‌گذار در شهر مشهد اثرگذار است. از آنجا که ممکن بود وجود بارگاه نورانی امام رضا(ع)، بیشتر عوامل این حوزه را تحت‌الشعاع قرار دهد، این عامل به‌عنوان اصلی‌ترین عامل جذب برخی از سرمایه‌گذاری‌های خاص، وارد مدل نشد. همچنین چون تحقیقی دقیقاً هم‌راستا با این حوزه در ایران و کشورهای جهان سومی مشابه، به انجام نرسیده بود، عوامل احتمالی اثرگذار در این زمینه از تحقیقات صورت‌گرفته در کشورهای غربی احصا شد؛ اما به جهت آنکه برخی از این عوامل با شرایط اجتماعی و فرهنگی کشور ایران هماهنگی نداشت، با استفاده از مصاحبه‌های اکتشافی با متخصصان این حوزه، حدود ۷۱ عامل انتخاب و وارد مدل شد. نتایج استخراج‌شده از نرم‌افزار میک‌مک نشان داد که از میان ۷۱ عامل اثرگذار در جذب طبقه خلاق و سرمایه‌گذار به مشهد، ۱۳ عامل مشخص در

این ارتباط بیشترین تأثیر را دارند که برخی از مهم‌ترین آن‌ها عبارت بودند از: سرمایه‌گذاری در تحقیق و توسعه، قوانین و مقررات، تعداد خارجی‌ان مقیم، فناوری اطلاعات و ارتباطات، تأمین مالی مناسب، نرخ اختراع و ابداع، سطح سواد و آموزش و... . باوجود آنکه در این ارتباط تحقیقی دقیقاً همانند به انجام نرسیده است که کلیت عوامل مورد مقایسه قرار گیرد، برخی از تحقیقات صورت‌گرفته که یک یا چند عامل از عوامل مدنظر این بررسی را در کانون توجه داشته‌اند، نشان می‌دهد که یافته‌های بررسی حاضر با نتایج سایر تحقیقات تا حدودی هماهنگ و هم‌راستا است. برای نمونه، یکی از نتایج به‌دست‌آمده در این تحقیق، آن بود که رونق بخش فناوری اطلاعات و ارتباطات در هر شهر و ازجمله مشهد، می‌تواند طبقه خلاق و سرمایه‌گذار را جذب کند؛ زیرا امروزه بدون وجود چنین زیرساخت‌های اساسی، کار تحقیق و توسعه غیرممکن به نظر می‌رسد. این یافته با نتایج مطالعه کیان و همکاران (۱۳۹۴) که نشان دادند

از جمله یافته‌هایی بود که در این بررسی بر آن تأکید شد. این نتیجه با یافته‌های شیردل و فتحی (۱۴۰۰) هماهنگ است. تحصیلات و آموزش نیز از جمله مواردی بود که در حضور و فعالیت طبقه خلاق و سرمایه‌گذار، نقش غیرقابل‌انکاری داشته و اثر آن در این بررسی به اثبات رسید. این یافته نیز در کارهای سلامی و همکاران (۱۳۹۴) و شیردل و فتحی (۱۴۰۰) تأیید شده است. درحقیقت، یافته‌های این بررسی با همه تحقیقات قبلی انجام‌گرفته در این حوزه، به‌خصوص کار صابری‌فر (۲۰۱۴) که نشان داد افراد تحصیل کرده و نوآور، به شهرهای بزرگ که زمینه‌های اجتماعی و فرهنگی بهتر و مناسب‌تری دارند، مهاجرت کرده و در آن دست به ابتکارات اساسی و مهم می‌زنند، هماهنگ و هم‌راستا است.

نتیجه

مطابق یافته‌های این نتیجه‌گیری و بنا به نظر متخصصان مشارکت‌کننده در تحقیق، می‌توان عنوان کرد برای این که منطقه‌ای بالاترین سرمایه‌گذاری‌ها و طرح‌های خلاقانه و نوآورانه را داشته باشد، بایستی زمینه‌های حضور و فعالیت‌های طبقه خلاق و سرمایه‌گذار را فراهم آورد. بدون شک در این ارتباط مؤلفه‌ها و عوامل متعددی ذی‌مدخل هستند که یکی از مهم‌ترین آن‌ها، زمینه‌های فرهنگی و اجتماعی است؛ زیرا این مجموعه از شرایط، امکان زندگی راحت و باکیفیت را برای این افراد فراهم می‌آورد. در حقیقت، انسان‌ها وقتی در یک شهر یا منطقه سکونت اختیار کرده و دست به فعالیت می‌زنند که بدانند به همه عوامل بهزیستی دسترسی دارند.

چنین امکاناتی، میزان خلاقیت و نوآوری را به شکل غیرقابل‌تصوری زمینه‌سازی می‌کند، هماهنگ و هم‌راستا است.

یافته اساسی دیگر این بررسی آن بود که هرچه ثبت ابتکارات و اختراعات در منطقه بیشتر بوده و احتمال بالاتری داشته باشد، امکان حضور و تمرکز طبقه خلاق و سرمایه‌گذار در آن محدوده بیشتر و بالاتر خواهد بود. این یافته در کار جهانگیری و همکاران (۱۳۹۵) که اعتقاد دارند برنامه‌های ثبت اختراع، به جذب طبقه خلاق اثرگذار است، هماهنگ است. یافته مهم دیگر این بررسی، نشان داد که هرچه همکاری و تعامل جامعه دانشگاهی با کارخانجات و مراکز صنعتی بیشتر باشد، تمرکز طبقه خلاق و سرمایه‌گذاری‌های ریسک‌پذیر افزایش پیدا می‌کند. این یافته با مطالعات زرگر و همکاران (۱۳۸۹)، هماهنگ و هم‌راستا است. در همین ارتباط صابری‌فر (۲۰۱۴)، ادعا کرد که افرادی که از قبل در یک مادر شهر زندگی می‌کنند، بنگاه‌های جدیدی را تشکیل می‌دهند و در این شرکت‌ها کارگران ماهر جدیدی استخدام می‌شوند. براساس این دیدگاه، تغییر اساسی که در طی ۳۰ سال گذشته حادث شده است، این است که سرمایه‌گذاران متخصص و ماهرتر به‌طور فزاینده‌ای دست به نوآوری زده و همین امر نیز منجر به استخدام بیشتر افراد ماهرتر دیگر شده است.

در این پژوهش مشخص شد که حمایت‌های مالی و اعتباری دولت و نهادهای محلی، در تشویق و ترغیب طبقه خلاق و سرمایه‌گذاران اصلی، اثرگذار است. این یافته، با نتایج بررسی دهمرده و براهویی (۱۳۹۴) که دریافتند سیاست‌های مالی، چنین فعالیت‌هایی را افزایش می‌دهد، هم‌راستا است. نقش حمایت‌های مالی

منابع

- بختیاری، صادق؛ افسانه شایسته (۱۳۹۱). بررسی تأثیر بهبود فضای کسب و کار بر رشد اقتصادی در کشورهای منتخب با تأکید بر ایران، علوم اقتصادی. شماره ۶. صفحات ۲۰۴-۱۷۵.
- <https://dorl.net/dor/20.1001.1.25383833.1391.6.19.7.5>
- جهانگیری، خلیل؛ علی رضازاده؛ عذرا جمشیدی (۱۳۹۵). بررسی تأثیر حمایت از اختراع و نوآوری بر صادرات کشورهای شمال و جنوب، نشریه مدیریت و توسعه فناوری. دوره ۴. شماره ۳. صفحات ۱۶۲-۱۳۵.
- <https://doi.org/10.22104/jtdm.2017.1853.1640>
- دودانگی، محمد (۱۳۹۵). عوامل مؤثر بر جذب سرمایه‌گذاری داخلی و خارجی در ایران، پژوهش‌های رشد و توسعه اقتصادی. دوره ۶. شماره ۲۳. صفحات ۱۴۷-۱۲۳.
- <https://dorl.net/dor/20.1001.1.22285954.1395.6.23.8.5>
- دهمده، نظر؛ محبوبه براهونی (۱۳۹۴). تأثیرگذاری توسعه مالی بر توسعه کارآفرینی و نوآوری، اولین کنفرانس بین‌المللی اقتصاد، مدیریت. حسابداری. علوم اجتماعی. مشهد.
- <https://civilica.com/doc/523037/download/>
- دین‌محمدی، مصطفی؛ امیر جباری (۱۳۹۲). برآورد دامنه مطلوب مخارج تحقیق و توسعه در ایران، نقد و بررسی سیاست‌های علمی و فناوری برنامه پنجم، پژوهش‌های اقتصادی (رشد و توسعه پایدار). دوره ۱۳. شماره ۴. صفحات ۱۷۵-۱۴۷.
- <http://ecor.modares.ac.ir/article-18-10950-fa.html>
- شریف‌رنانی، حسین؛ مریم میرفتاح؛ سعید دابی کریم‌زاده؛ حسین رضایی (۱۳۹۴). تأثیر نوسانات نرخ ارز بر جریان سرمایه‌گذاری مستقیم خارجی در ایران، فصلنامه اقتصاد پولی. مالی (دانش و توسعه سابق). دوره ۲۲. شماره ۱۰. صفحات ۱۷۸-۱۵۲.
- <https://doi.org/10.22067/pm.v22i10.28426>
- رنجبر، صادق؛ مهدی رستمی؛ سجاد پادام (۱۳۹۴). بررسی عوامل مؤثر بر جذب سرمایه‌گذاری مستقیم خارجی در صنعت نفت و گاز ایران، اکتشاف و تولید نفت و گاز. شماره ۱۲۳. صفحات ۲۹-۲۵.
- <http://eshaf.nioc.ir/article-1-1709-fa.html>
- زرگر، سید محمد؛ امیر مهدی آبادی؛ علی شهابی (۱۳۸۹). تحلیل نقش ارتباط صنعت و دانشگاه در توسعه تکنولوژی با رویکرد سیستمی، چهارمین کنفرانس مدیریت تکنولوژی ایران. تهران.
- <https://civilica.com/doc/94621/download/>
- سلامی، سیدرضا؛ مهرداد شفیعی (۱۳۹۳). تأثیر سطح و نوع ارتباط با دانشگاه بر عملکرد نوآرانه شرکت‌های مستقر در پارک علم و فناوری فارس، مدیریت توسعه فناوری. دوره ۲. شماره ۲. صفحات ۱۳۶-۱۱۱.
- <https://doi.org/10.22104/jtdm.2015.183>
- شکوئی، حسین (۱۳۹۰). جغرافیای کاربردی و مکتب‌های جغرافیایی، به‌نشر (انتشارات آستان قدس رضوی). مشهد.
- <http://library.blogzz.ir/>
- شیردل، شیماء؛ رضا فتحی (۱۴۰۰). شناسایی عوامل مؤثر بر نظام نوآوری منطقه‌ای با تأکید بر ایران، فصلنامه زیست‌بوم نوآوری. دوره ۱. شماره ۱. صفحات ۸۱-۶۹.
- <https://org/10.22111/innoco.2020.5786>
- شیروانی‌ناغانی، مسلم؛ فرهاد درویشی‌سه‌تلانی؛ ابراهیم ایجایی؛ زهرا امین‌افشار (۱۳۹۸). آینده‌نگاری راهبردی جذب سرمایه‌گذاری خارجی در ایران برای افق ۱۴۲۰ با روش سناریوپردازی، پژوهش‌های سیاست‌های اقتصادی. دوره ۲۷. شماره ۹. صفحات ۴۲۴-۳۹۳.
- <http://qjerp.ir/article-1-2229-fa.html>
- صابری‌فر، رستم (۱۳۷۸). نقد و تحلیل کاربری اراضی شهری، نمونه موردی شهر مشهد، رساله دکتری برنامه‌ریزی شهری. به راهنمایی دکتر حسین شکوئی. دانشگاه تربیت مدرس. تهران.
- <https://ganj.irandoc.ac.ir/#/articles/62f18593214c39ba89ad5eab8e3bfd8c/fulltext>

صابری‌فر، رستم؛ صدیقه قیصری (۱۳۸۸). مدیریت اجتماعی مناطق روستایی و کاهش فقر: مطالعه موردی روستاهای منطقه حسین‌آباد غیناب سربیشه، روستا و توسعه. دوره ۱۲، شماره ۲. صفحات ۳۶-۱۵.

[861813ff21ec1e12e173418469bc418.pdf](https://doi.org/10.18675/861813ff21ec1e12e173418469bc418.pdf)

کیان. محمد؛ غلامرضا صفارزاده (۱۳۹۴). تحلیل اثربخشی فناوری اطلاعات (ICT) بر خلاقیت و نوآوری، عملکرد تحصیلی و اشتغال‌زایی دانشجویان دانشگاه‌های استان البرز، کنفرانس بین‌المللی مدیریت، اقتصاد و مهندسی صنایع نوع همایش، سازمان‌ها و مراکز غیردولتی. مؤسسه مدیران ایده‌پرداز پایتخت ویرا. دوره ۱. صفحات ۱۸-۱.

<https://civilica.com/doc/415686/download/>

کیانی، کامبیز؛ محمدرضا ناهیدی (۱۳۹۰). تأثیر بهره‌وری نیروی کار، امنیت سرمایه‌گذاری، نرخ ارز و شرایط تجاری بر جذب سرمایه‌گذاری مستقیم خارجی در ایران در شرایط ثبات و بی‌ثباتی، مدیریت بهره‌وری. شماره ۱۶. صفحات ۲۳۰-۱۷۳.

<https://dorl.net/dor/20.1001.1.27169979.1390.5.1.8.3>

هادی‌زنوزی، بهروز (۱۳۸۲). سرمایه‌گذاری مستقیم خارجی، مجلس و راهبرد، شماره ۴۳. صفحات ۴۳۰-۴۱۳.

<http://sani.ir/fa/article/download/185557>

References

- Alonso, W (1964). Location and Land Use. Cambridge, Harvard University Press.
<https://doi.org/10.4159/harvard.9780674730854>
- Archer, K., Bezdecny, K. (Eds.). (2016). Handbook of Cities and the Environment. Cheltenham, Edward Elgar.
<https://www.elgaronline.com/view/9781784712259.xml>
- Arribas-Bel, D., Kourtit, K., Nijkamp, P. (2016). The sociocultural sources of urban buzz. Environment and Planning C, Vol. 34, No. 1, 188-204.
<https://doi.org/10.1177/0263774X15614711>
- Bettencourt, L. M. A (2013). The origins of scaling in cities. Science, No. 340, 1438-1441.
<https://doi.org/10.1126/science.1235823>
- Clark, T. N., Lloyd, R., Wong, K. K., Jain, P (2002). Amenities drive urban growth. Journal of Urban Affairs, Vol. 24, No. 5, 493-515.
<https://doi.org/10.1111/1467-9906.00134>
- Delmelle, E., Thill, J. A. C., Wang, C (2016). Spatial dynamics of urban neighbourhood quality of life. The Annals of Regional Science, No. 56, 687-705.
<https://link.springer.com/article/10.1007/s00168-015-0735-4>
- Florida, R., Mellander, C., Rentfrow, P. J (2013). The happiness of cities. Regional Studies, Vol. 47, No. 4, 613-627.
<https://doi.org/10.1080/00343404.2011.589830>
- Glaeser, E., Gottlieb, J. D (2009). The wealth of cities. Journal of Economic Literature, Vol. 47, No. 4, 983-1028.
 DOI: 10.1257/jel.47.4.983
- Henderson, V (2003). Marshall's scale economies. Journal of Urban Economics, Vol. 53, No. 1, 1-38.
[https://doi.org/10.1016/S0094-1190\(02\)00505-3](https://doi.org/10.1016/S0094-1190(02)00505-3)
- Kourtit, K., Nijkamp, P (2022). Urban cultural vanguards why culture matters for urban success. Journal of Urban Management, No. 11, 198-213.
<https://doi.org/10.1016/j.jum.2022.05.006>
- Kourtit, K., Nijkamp, P (2018). Big data dashboards as smart decision support tools for i-cities – an experiment on Stockholm. Land Use Policy, No. 71, 24-35.
<https://doi.org/10.1016/j.landusepol.2017.10.019>
- Kourtit, K., Nijkamp, P (2013). The use of visual decision tools in an interactive stakeholder analysis. Sustainability, No.5, 4379-4405.
<https://doi.org/10.3390/su5104379>
- Kourtit, K., Suzuki, S., Nijkamp, P (2020). In pursuit of high-performance global cities - an extended DEA benchmark model for assessing urban socio-economic environmental welfare indicators. In E. Glaeser, K. Kourtit, & P. Nijkamp (Eds.), Urban Empires - Cities as Global Rulers in the New Urban World. 229-253, Routledge.
<https://www.taylorfrancis.com/search?contributorName=Karima%20Kourtit&contributorRole=author&redirectFromPDP=true&context=ubx>

- Osth, J., Kourtit, K., Nijkamp, P (2020). My home is my castle - assessment of city love in Sweden. *International Journal of Information Management*.
<https://doi.org/10.1016/j.ijinfomgt.2020.102213>
- Proulx, J (2008). Structural determinism as hindrance to teachers' learning: Implications for teacher education. *Proceedings*, No. 33, 12-19.
<https://cepa.info/4339>
- Riganti, P., Nijkamp, P (2009). In L. Fusco Girard, & P. Nijkamp (Eds.), *Valuing Urban Cultural Heritage, Cultural Tourism and Sustainable Local Development (57-72)*. Aldershot, Ashgate.
<https://images.tandf.co.uk/common/jackets/crclarge/9781138259781138253681.jpg>
- Saberifar, R (2014). The Effect of Moving Skillful and Educated Human Labor force into major cities (case study iran). *Trends in Life Sciences*, Vol. 4, No., 3, 28-39.
<https://www.google.com/url?sa=t&rct=j&q=&esrc=s&source=web&cd=&cad=rja&uact=8&ved=2ahUKE>
- Shucksmith, M. S., Cameron, T., Merridow, T., Pichler, F (2009). Urban-rural differences in quality of life across the European union. *Regional Studies*, Vol. 43, No. 10, 1275-1289.
<https://doi.org/10.1080/00343400802378750>
- Stanley, J., Stanley, J., Hansen, R (2017). *How great cities Happen: Integrating People, Land Use and Transport*. Cheltenham, Edward Elgar.
<http://dx.doi.org/10.4337/9781803924069>
- Suzuki, S., & Patuelli, R. (Eds.) (2021). *A Broad View of Regional Science*. Asia. Singapore, Springer.
- Taylor, P. J. (2013). *Extraordinary cities: Millennia of Moral Syndromes, World-Systems and city/State Relations*. Cheltenham, Edward Elgar.
<https://www.elgaronline.com/view/9781781954805.xml>
- Suzuki, S., Nijkamp, P (2021). High urban population density as a facilitator of energy-environment-economy performance-development of an autoconfiguration target model in data envelopment analysis. *Asia-Pacific Journal of Regional Science*, Vol. 5, No. 1, 261-287.
<https://doi.org/10.1007/s41685-020-00161-9>
- Tellier, L.-N (2009). *Urban World History*. Qu ebec, Presses de l'Universite du Quebec.
<https://link.springer.com/book/10.1007/978-3-030-24842-0/cover>
- Throsby, D (2001). *Economics and culture*. New York, Cambridge University Press.
<http://dx.doi.org/10.1111/1468-0335.00005>
- UN Habitat (2013). *The city We Need*. *Mirror*, No. 3.
<http://mirror.unhabitat.org/downloads/docs/The%20City%20We%20Need.pdf>
- United Nations (2015). *Transforming Our World: The 2030 Agenda for Sustainable Development A/RES/70/1*.
<https://www.google.com/url?sa=t&rct=j&q=&esrc=s&source=web&cd=&cad=rja&uact=8&ved=2ahUKE>
- Wahlstrom, M (2017). What about the soul of the city? Applying a resident perspective in four Swedish cities. *Romanian Journal of Regional Science*, Vol. 11, No. 1, 36-61.
https://www.researchgate.net/publication/318130653_What_about_the_Soul_of_the_City_Applying_a_Resident_Perspective_in_four_Swedish_Cities?_tp=eyJjb250ZXh0Ijp7ImZpenN0UGFnZSI6Ii9kaXJlY3QlLCJwYWdlIjoicHJvZmlsZSJ9fQ
- Wahlstrom, M., Kourtit, K., Nijkamp, P (2020). How to make cities the home of people a 'soul and body' analysis of urban attractiveness. *Land Use Policy*, 111, Article 104734.
<https://doi.org/10.1016/j.landusepol.2020.104734>
- Weber, M (1921/1958). *The city*. New York, Free Press.
https://coverart.oclc.org/ImageWebSvc/oclc/+693634_140.jpg?allowDefault=false&client=WorldcatOrgUI
- West, G (2016). *Scale: The Universal Laws of growth, Innovation, Sustainability, and the Pace of Life in Organisms, cities Economies and Companies*. New York, Penguin Press.
<https://doi.org/10.4000/cybergeo.28543>