

## Zoning of Ardebil City in Terms of the Presence of Attracting Tourist Potential

Dr. Mohamadhasan Yazdani<sup>1\*</sup>, Ebrahim Firouzi Mejankeh<sup>2</sup>, Reza Hashemi Masoomabad<sup>3</sup>, Elham ShokrzadehFard<sup>4</sup>

1-Associate Professor of Geography and Urban Planning, University of Mohaghegh Ardabili

2-Ph.D Student of Geography and Urban Planning, University of Mohaghegh Ardabili

3-Ph.D Student of Geography and Urban Planning, University of Mohaghegh Ardabili

4-Ph.D Student of Climatology, University of Mohaghegh Ardabili



Yazdani, M & Firouzi Mejankeh, E & Hashemi Masoomabad, R & ShokrzadehFard, E (2021). [Zoning of Ardebil City in Terms of the Presence of Attracting Tourist Potential]. *Geography and Development*, 18(61), 305-334, <http://dx.doi.org/10.22111/J10.22111.2021.5855>  
doi: <http://dx.doi.org/10.22111/J10.22111.2021.5855>

Received:24/12/2019

Accepted:25/09/2019

### ABSTRACT

Today, tourism has become one of the factors influencing the socio-economic and cultural development of societies. It is also one of the sectors that can be valued significantly when it comes to planning and paying attention to the economic benefits it can bring to the employment of a large part of the unemployed. Urban tourism, which is one of the sub-sectors of tourism, has recently been the focus of planners and trustees. In the meantime, Ardebil city has and always welcomes a large number of domestic and foreign tourists, due to its historical background and its potential and actual potential. Therefore, conducting extensive studies and up-to-date studies in order to evaluate the tourism status of Ardabil city and identifying its tourism areas in order to optimally manage tourism affairs in this city is an important and necessary issue. Therefore, in the present study, using descriptive-analytical research methods and tools such as GPS and ARCGIS software and Vikor, AHP and Fuzzy models, the zoning and identification of tourism areas in Ardabil has been done.

The results of the present analysis indicate that the central core of Ardebil city with the axis of the Balchaychay River and Shurabil Lake and in the northeast-southwest direction, has high potential for attracting tourists. In fact, these areas can be named as the dominant tourist center of Ardabil. A place marked by an extraordinary concentration of historical, tourism and leisure attractions. In fact, it can be said that the tourism area of Ardebil and the areas with high tourist attraction were a function of the central and historical core of Ardebil and the Adjara River and the Shurabil Lake. This has led to the over-concentration of tourism elements in the vicinity of these elements.

### Keywords:

Zoning,  
Urban tourism,  
Tourism,  
Tourism elements,  
Ardebil,  
Tourist spaces.

Copyright©2021, Geography and Development. This is an open-access article distributed under the terms of the Creative Commons Attribution-noncommercial 4.0 International License which permits copy and redistribute the material just in noncommercial usages, provided the original work is properly cited.

### Extended Abstract

#### 1- Introduction

Over the past two decades, the tourism industry has grown exponentially, increasing employment, optimizing transportation, increasing residents'

incomes, and supporting the cultural heritage of the community (Wang and et al, 2020:1). One of the most important destinations for tourism trends that affected the world in the past decades, are urban centers.

Urban environments are important in the tourism industry in two ways. On the one hand, urban centers in terms of population concentration in them and the occurrence of pressures and fatigue caused by work and activity in urban environments is considered as the origin of tourism travel. On the other hand, due to the possibility of economic, political, communication, and leisure activities in it and the existence of numerous historical and tourist attractions, some cities are considered as tourist travel destinations (Movahed and Dolatshah, 2015: 89).

#### \*Corresponding Author:

Dr. Mohamadhasan Yazdani

Address: Department of Geography and Urban Planning, University of Mohaghegh Ardabili

Tel: +98(9125496843)

E-mail: yazdani.m51@gmail.com



**Table 1: Research variables and indicators**

Numbers	Main components	÷
1	Historical and scenic centers(buildings)	Distance from museums
2		Distance from Imamzadehs and shrines
3		Distance from historical monuments
4		Distances from historic mosques and churches
5		Distance from historical bridges
6		Distance from historic bazaars
7		Distance from historic houses
8		Distance from historical baths
9	Recreational and leisure centers	distance from cinemas and theaters
10		distance from amusement parks
11		Distance from gardens, parks and green spaces
12		distances from the International Exhibition
13		Distance from gyms and sports fields
14	Tourism Service Centers	distance from Shurabil Lake and Balighli chay
15		Distance from shopping malls
16		distances from exciting sports facilities(zipline, boating, seafood restaurant, karting track, Andak cruise ship and equestrian club)
17	Tourism Service Centers	Distance from private clinics, hospitals and clinics (for health tourists)
18		Distance from restaurants and dining halls
19		Distance from hotels, inns and motels
20		distance from fuel stations

The results of applying the models and techniques used in the research show that concerning the historical and scenic elements of Ardabil, the central areas of the city have a very high potential in attracting tourists. In terms of recreational and entertainment functions, the southern half of the city in the northeast-southwest direction will have a great ability to attract tourists. Specifically, the areas adjacent to Lake Shurabil and the Balighili River, which are as well the gravity center of the recreational area of the city. Although, in the service-tourism sector, which is directly related to the needs of tourists, it is good to mention that the

central areas of Ardabil in the north-south direction, has a high potential in attracting tourists and providing services to them. Finally, by combining the three components, it has been determined that the central core of Ardabil city, centered on the Balghalichi River and Lake Shurabil in the northeast-southwest direction, represents a high ability in tourist attraction. Literally, these areas can be coined as the tourist space of Ardabil: a space characterized by an extraordinary centrality of historical, memorial, scenic, and recreational attractions.

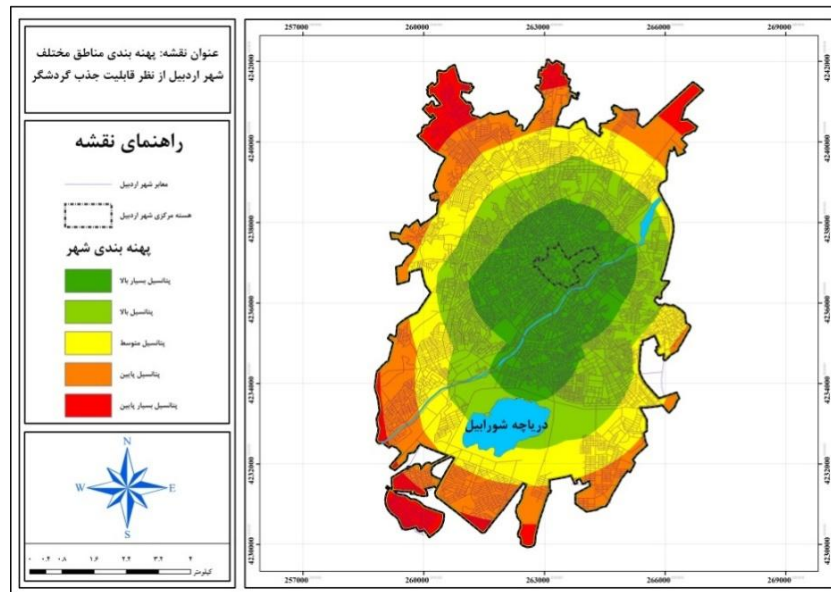


Figure 2. The final zoning plan of Ardabil city in terms of tourist attraction potential

In fact, it can be noted that the tourism environment of Ardabil and areas with a high ability to attract tourism has been a function of the central and historical core of the city, Balghali Chai river, and Shurabil lake.

### 3-Conclusions

Since most tourists tend to choose the closest accommodation center to the basic elements of tourism to stay and visit hotels; Thus, it is suggested that in future plans of Ardabil city, especially in plans related to tourism and development of residential infrastructure, investment in the central core of Ardabil city, Balgholi river, and Shurabil lake would get on the agenda and special attention should be paid to this issue. Under these circumstances, one can expect both investors to be satisfied with the profitability of their economic activity and that tourists to be satisfied with the favorable access to services and to enjoy their travel and sightseeing with the utmost ease. Therefore, with the identification of the predominant tourism environment in Ardabil, suggestions are made to increase the desirability of managing tourism affairs and tourism elements, which are the result of field observations and research of the authors. The present research suggestions are:

Establishment of natural-historical and cultural tourism network in the northeast-southwest direction of Ardabil city with the focus on historical elements such as Jomeh Mosque (Adineh Mosque), Imamzadeh Saleh, Anthropology Museum, Sheikh

Safi Tomb-Aldin Ardabili, Baliglichai river, amusement park, lake Shurabil, and Ardabil Museum of Natural History;

-Creating a suitable infrastructure for recreation and entertainment of tourists in the proposed tourism axis and repairing and launching the existing elements in Shadi Shurabil Park;

-Providing a mountain bike track in suitable parts adjacent to Lake Shurabil;

-Focusing the historical monuments in the central core of Ardabil and trying to restore them in time, especially the baths of Mansoura and Pir Zargar, which have been left without a guardian for several years;

More and more desirable introduction of the tomb of Sheikh Gabriel Kalkhoran and specialized training of the custodian of this tomb to better introduce this building, as well as renovate the building and improve the green space of the area;

-Introducing and branding Lake Shurabil in the national and international arena to attract more domestic and foreign tourists;

-Paying more attention to the tourism attraction in Ardabil to locate and establish secondary elements of tourism;

-Finally, increasing the sectoral cooperation and coordination between the General Directorate of Cultural Heritage and Ardabil Municipality to manage the tourism elements of Ardabil well.

**Keywords:** Zoning, Urban tourism, Tourist, Elements of tourism, Ardabil, Tourist spaces.

#### 4-Reference

- Ahadnejad Roshati, Mohsan & Salehi Mishani, Heidar (2016). Assessing the spatial distribution of tourist infrastructure and determining the role of economic-political processes and physical growth of cities in its formation(Casestudy:Zanjan), Biannual Journal of Social Studies in Tourism, Vol 1, No 1, PP.91-105. (In Persian). <http://journalitor.ir/Article/13950819103413897>
- Akbarpour SarEskanrood, Mohammad; Rahimi, Mohsen; Mohammadi, Fazel (2011), Assessing the effects of tourism expansion on the dimensions of sustainable development Case study: Hashtrud city, Journal of Regional Planning, Vol 1, No 3, PP. 93-104. (In Persian). [http://jzpm.miau.ac.ir/article\\_134.html](http://jzpm.miau.ac.ir/article_134.html)
- Behnam Morshedi, Hassan; Ahmadi, Daryush; faraji sabokbar, hassanali; rezvani, mohammadreza (2016). Spatial Classification of Tourism Zones in Order to Determine the Optimal Regions of Tourism Services: Case Study (Fars Province), Journal of Regional Planning, Vol 6, No 21, PP. 17-30. (In Persian). [http://jzpm.miau.ac.ir/article\\_1778.html](http://jzpm.miau.ac.ir/article_1778.html)
- Papoli Yazdi, MohammadHossein & Sagaei, Mehdi (2003). Tourism and genealogy, Journal of Geographical Researches, Vol 1, No 68, PP.24-49. (In Persian). <https://www.noormags.ir/view/fa/articlepage/125326>
- Parvazi, Mahnaz (2017). Analyzing the Special Value of Urban Tourism Brand (Case Study: Baneh Border City), Journal of Geography (Regional Planning), Vol 7, No 1, PP. 49-69. (In Persian). [http://www.jgeoqeshm.ir/article\\_44950.html](http://www.jgeoqeshm.ir/article_44950.html)
- Pourahmad, Ahmad & Khaliji, Mohammad Ali (2014). The assessment factors in improving urban services by VIKOR (case study Bonab), Journal of Spatial Planning, Vol 4, No 2, PP. 1-16. (In Persian). [https://sppl.ui.ac.ir/article\\_15998.html?lang=fa](https://sppl.ui.ac.ir/article_15998.html?lang=fa)
- Hosseinzadeh,Karim;Pourmohammady, Mohammadreza; Medady, Samad (2012). Tourism History-cultural spaces and Its Close Services Analyses in Tabriz City Using GIS Techniques, Journal of Geography and Planning, Vol 16, No 41, PP. 67-94. (In Persian). [https://geoplanning.tabrizu.ac.ir/article\\_42.html](https://geoplanning.tabrizu.ac.ir/article_42.html)
- RamazanTash, Hossein(2015).Analysis of environmental components in the location and construction of Mehr housing complexes in Ardabil, M.Sc. Thesis in Geography and Urban Planning, University of Mohaghegh Ardabili, Ardabil, Iran(In Persian).
- Sajjadian, Nahid & Piri, Fatemeh (2017), A study of effective spatial elements on urban tourism demand (case study: Ilam city), Journal of Territory, Vol 14, No.53, PP.21-36. (In Persian). [http://sarzamin.srbiau.ac.ir/article\\_10891.html](http://sarzamin.srbiau.ac.ir/article_10891.html)
- Sanaei Moghaddam, Souroosh, Mohammadi Yeghaneh, Behrooz; Rezaei, Meysam (2017). Evaluation and Prioritization of Tourist Attractions in Kohgiluyeh and Boyer Ahmad Province Based on Tourist Attraction Potentials, Journal of Tourism Space, Vol 6, No 21, PP. 1-18. (In Persian). [http://gjts.malayieriau.ac.ir/article\\_528450.html](http://gjts.malayieriau.ac.ir/article_528450.html)
- Sadeghloo, Tahereh & Zakeri, Seddigheh (2018). Evaluating and Prioritizing Tourism Attractions with the Purpose of Tourism Development, Journal of Tourism Space, Vol 6, No 26, PP. 59-70. (In Persian). [http://gjts.malayieriau.ac.ir/article\\_541114.html](http://gjts.malayieriau.ac.ir/article_541114.html)
- Sadeghi, Alireza; Dehghani, MohammadAmin; Dadgar, Masud (2019). Ranking of the Factors Affecting Urban Tourism Satisfaction Using Kano Model, Case Study: Shiraz City, Journal of Urban Tourism, Vol 6, No 3, PP. 139-151. (In Persian). [https://jut.ut.ac.ir/article\\_73043.html](https://jut.ut.ac.ir/article_73043.html)
- Sayad Bidhendi, Leila & Gharakhloo, Mahdi (2018). Analysis and Leveling of Tourist Attractions in Ardebil Province, Journal of Urban Tourism, Vol 5, No 1, PP. 113-125.(InPersian). [https://jut.ut.ac.ir/article\\_65844.html](https://jut.ut.ac.ir/article_65844.html)
- Ataei, Mohammad (2010). Multi-Criteria Decision Making, First Edition, Shahroud: Shahroud University of Technology Press. (In Persian).
- Aliyari, Vida; Sharifzadeh, Maryam; Ahmadvand, Mostafa (2019). Evaluation of Tourism Effects on Rural Areas of Tourist village of the Central District of Firoozabad County Using Factor Analysis Model, Journal of Tourism Management Studies, Vol 14, No 45, PP. 221-247. (In Persian). [https://journals.atu.ac.ir/article\\_9714.html](https://journals.atu.ac.ir/article_9714.html)
- Ghaffari Ghilandeh, Ata; Dadazadeh, Parvin; Ghadimi, Maryam (2017). Ranking Tourism Attractions Based on Potential to Attract Tourists by Using Numerical Taxonomy Model (Case: City of Khoy), Journal of Urban Economics and Management, Vol 5, No.4, PP.113-126. (In Persian). [http://iueam.ir/browse.php?a\\_code=A-10-158-75&sid=1&slc\\_lang=fa](http://iueam.ir/browse.php?a_code=A-10-158-75&sid=1&slc_lang=fa)
- Ghaffari Ghilandeh, Ata; Nikfal Moghanloo, Sasan; Hashemi Masoomabad, Reza (2017). The Development of Ardabil Province in Terms of Social and Cultural Factors, Journal of Social Analisis(Social Order & Inequality), Vol 9, No 2, PP. 175-208. (In Persian). <http://jsoa.sbu.ac.ir/article/view/25450>
- Ghaffari Ghilandeh, Ata; Hashemi Masoomabad, Reza; Mostafapour, Mansor; Nikfal Moghanloo, Sasan (2019). Evaluating the Spatial distribution of Neighborhood Parks and Presenting the Optimal site Selection Model Using VIKOR Method (Case study: Ardabil city), Journal of Environmental Science and Technology, Vol 5, No 21, PP. 241-261. (In Persian). [http://jest.srbiau.ac.ir/article\\_14056.htm](http://jest.srbiau.ac.ir/article_14056.htm)
- Ghalibaf, Mohammad Bagher & Shaabanifard, Mohammad (2010). Assessment and Prioritization of Urban Tourist Attractions for Developing Urban Tourism Based on Multivariate Decision Criteria (A Case Study of Sanandaj), Journal of Geographical Researches, Vol 26, No 2, PP. 147-172. (In Persian) <http://ensani.ir/fa/article/313908>

- Karimian, Taghi; faraji sabokbar, hassanali; PourAhmad, Ahmad (2015). Investigation of the relationship between the tourist attractions and land use by using geographical weighted regression model (case study: Isfahan, Iran), Journal of Urban Tourism, Vol 2, No 1, PP.1-16. (In Persian). [https://jut.ut.ac.ir/article\\_54062.html](https://jut.ut.ac.ir/article_54062.html)
- Ghaffari Ghilandeh, Ata; Hashemi Masoomabad, Reza; Nikfal Moghanloo, Sasan (2017). Determining the appropriate locations for urban CCTV cameras with the approach of promoting urban security and safety (Case study: Ardabil city), Quarterly Journal of Security Studies of Imam Hossein University, Vol 6, No 21, PP. 129-158. (In Persian)
- Statistics Center of Iran (2016). Excerpts from the General Census of Population and Housing, Tehran, Iran. (In Persian).  
Movahhed, Ali & Ahmadi, Fatemeh (2013). Finding Tourists Path in Historical Textures Using GIS (Case Study: Sanandaj Historical Texture), Journal of Environmental Studies, Vol 39, No 1, PP.93-100. (In Persian). [https://jes.ut.ac.ir/article\\_30396.html?lang=fa](https://jes.ut.ac.ir/article_30396.html?lang=fa)
- Movahhed, Ali & Dolatshah, Seddigheh (2015). An Investigation of Touristy Capacities in order to Urban Touristy Development in Khorramabad City, Geographical Planning Space Quarterly Journal, Vol 1, No 1, PP. 87-102. (In Persian). [http://gps.gu.ac.ir/article\\_5326.html](http://gps.gu.ac.ir/article_5326.html)
- Mododi Arkhodi, Mehdi; Javanshiri, Mahdi; Nikshoar, Marjan (2018), Identification the Priority of Birjand Tourist Attractions, Journal of spatial planning, Vol 8, No 3, PP. 83-106. (In Persian). [https://sppl.ui.ac.ir/article\\_23209.html](https://sppl.ui.ac.ir/article_23209.html)
- Mousavi, Mirnajaf; Sadat Kahaki, Fatemeh; Jalalian, Eshagh (2019). Evaluation of Elements Affecting Urban Tourism Case Study: Urmia City, Journal of Urban Tourism, Vol 6, No 2, PP. 61-77. (In Persian) [https://jut.ut.ac.ir/article\\_72080.html](https://jut.ut.ac.ir/article_72080.html)  
NoorBakhsh, Seyyed Mortaza; Akbarpour SarEskanrood, Mohammad (2010). The Role of Urban Tourism in the Economic Development of Metropolises, Quarterly Journal of Urban Economy (Tourism Special Issue), Vol 2, No 1, PP. 20-34. (In Persian). <http://ensani.ir/fa/article/244082>
- Hashemi Masoomabad, R (2017). Analyzing the Physical-Spatial Status of Neighborhood Foci and Presenting the Suitable Solutions (A Case Study of Pir Madar Neighborhood, Ardebil). *MSc Thesis*, Department of Geography and Urban Planning, University Of Mohaghegh Ardabili, Ardabil, Iran. (In Persian).
- Boivin, M., Tanguay, G (2019). Analysis of the determinants of urban tourism attractiveness: The case of Québec City and Bordeaux, Journal of Destination Marketing & Management, Vol 11, 67-79. <https://www.sciencedirect.com/science/article/pii/S2212571X16303560>
- Calderwood, L., Soshkin, M (2019). The Travel & Tourism Competitiveness Report 2019(Travel and Tourism at a Tipping Point). World Economic Forum [http://www3.weforum.org/docs/WEF\\_TTCR\\_2019.pdf](http://www3.weforum.org/docs/WEF_TTCR_2019.pdf)
- Kaphle, Isha (2006). evaluating people's accessibility to public parks using Geographic Information Systems: A case study in Ames. Iowa, Iowa State University. <https://core.ac.uk/download/pdf/38896941.pdf>
- Musavengane, R., Siakwah, p., Leonard. L (2020). The nexus between tourism and urban risk: Towards inclusive, safe, resilient and sustainable outdoor tourism in African cities, Journal of Outdoor Recreation and Tourism, Vol 29, PP. 1-13. <https://www.sciencedirect.com/science/article/abs/pii/S2213078019300659>
- Qin, G. Meizhen, L. Jin hua, M. and Jun lei, Z. (2011). The development of urban night tourism based on the nightscape lighting projects-a Case Study of Guangzhou, Energy Procedia, 5: 477-481. <https://www.sciencedirect.com/science/article/pii/S1876610211010198>
- Sanja, B., Tamara, J., Nemanja, T., Djordjije A. Vasiljevic (2017). An analytical scale for domestic tourism motivation and constraints at multi-attraction destinations: The case study of Serbia's Lower and Middle Danube region, journal of Tourism Management Perspectives. Vol23, 97-111. <https://www.sciencedirect.com/science/article/abs/pii/S2211973617300405>
- Shoal, N., Bob, M., Amit, B (2011). Hotel location and tourism activity in cities, Annals of Tourism Research, Vol 38, No 4, PP. 1594-161. <https://www.sciencedirect.com/science/article/abs/pii/S01607383110003>
- Soja, E. (2010) Seeking spatial justice, University of Minnesota Press. <https://www.upress.umn.edu/book-division/books/seeking-spatial-justice>
- Wang, J., Huang, X., Gong, Zh. Cao, K (2020). Dynamic assessment of tourism carrying capacity and its impacts on tourism economic growth in urban tourism destinations in China, Journal of Destination Marketing & Management, Vol 15, 1-15. <https://www.sciencedirect.com/science/article/pii/S2212571X19300228>
- Zheng, W., Ji, H., Lin, C., Wang, W., Yu, B(2020). Using a heuristic approach to design personalized urban tourism itineraries with hotel selection, Journal of Tourism Management, Vol 76, PP. 1-14. <https://www.sciencedirect.com/science/article/abs/pii/S0261517719301542>

## پهنه‌بندی شهر اردبیل از نظر میزان وجود پتانسیل‌های جذب گردشگر

دکتر محمدحسن یزدانی<sup>۱\*</sup>، ابراهیم فیروزی مجنده<sup>۲</sup>رضا هاشمی معصوم‌آباد<sup>۳</sup>، الهام شکرزاده فرد<sup>۴</sup>

## چکیده

امروزه گردشگری به یکی از عوامل مؤثر بر توسعه اقتصادی- اجتماعی و فرهنگی جوامع تبدیل شده‌است. همچنین یکی از بخش‌هایی است که در صورت برنامه‌ریزی و توجه به آن، می‌تواند ارزآوری قابل توجهی داشته‌باشد و آورده اقتصادی حاصل از آن می‌تواند اشتغال بخش وسیعی از بیکاران جامعه را تضمین کند. گردشگری شهری نیز که یکی از زیربخش‌های گردشگری بوده، اخیراً مورد توجه برنامه‌ریزان و متولیان امر قرار گرفته‌است. در این بین، شهر اردبیل با توجه به سابقه تاریخی و پتانسیل‌های بالقوه و بالفعل آن، همه‌ساله پذیرای شمار زیادی از گردشگران داخلی و خارجی بوده و است؛ از این رو انجام مطالعات گسترده و پژوهش‌های به‌روز در راستای سنجش وضعیت گردشگری شهر اردبیل و شناسایی فضاهای گردشگری آن در راستای مدیریت بهینه امور گردشگری این شهر، مسئله‌ای مهم و ضروری است؛ بنابراین در تحقیق حاضر با بهره‌بردن از روش تحقیق توصیفی- تحلیلی و ابزارهایی چون GPS و نرم‌افزار ArcGIS و مدل‌های AHP، Fuzzy و Vikor. اقدام به پهنه‌بندی و شناسایی فضاهای گردشگری شهر اردبیل شده‌است. نتایج به‌دست‌آمده از تحلیل‌های صورت‌گرفته در تحقیق حاضر حاکی از آن است که هسته مرکزی شهر اردبیل با محوریت رودخانه بالغلی‌چای و دریاچه شورابیل و در جهت شمال‌شرقی- جنوب‌غربی، قابلیت بالایی در جذب گردشگر دارد. در واقع این نواحی را می‌توان به‌عنوان فضای غالب (مرکز ثقل) گردشگری شهر اردبیل نام‌گذاری کرد. فضایی که با تمرکز فوق‌العاده جاذبه‌های تاریخی، گردشگری و تفریحی مشخص شده‌است. در واقع اینچنین می‌توان گفت که فضای گردشگری شهر اردبیل و مناطق با قابلیت بالای جذب گردشگری تابعی از هسته مرکزی و تاریخی شهر اردبیل و رودخانه بالغلی‌چای و دریاچه شورابیل بوده‌است. به‌طوری‌که این مسئله باعث تمرکز بیش‌از حد عناصر گردشگری در مجاورت این عناصر شده‌است.

جغرافیا و توسعه، شماره ۶۱، زمستان ۱۳۹۹  
تاریخ دریافت: ۹۸/۱۰/۰۳  
تاریخ پذیرش: ۹۹/۰۲/۲۲  
صفحات: ۳۳۴-۳۰۵



واژه‌های کلیدی:

پهنه‌بندی، گردشگری شهری، گردشگر، عناصر گردشگری، اردبیل، فضاهای گردشگرپذیر.

## مقدمه

در دو دهه گذشته صنعت گردشگری به‌طور فزاینده‌ای افزایش یافته‌است و باعث افزایش اشتغال، بهینه‌سازی حمل‌ونقل، افزایش درآمد ساکنان و حمایت از میراث فرهنگی جامعه برخوردار شده‌است (Wang et al, 2020: 1) و بسیاری از کشورها از این رهیافت توانسته‌اند وضعیت خویش را تا حد درخور توجهی بهبود بخشیده و بسیاری از مشکلات خود از قبیل بیکاری، پایین بودن سطح درآمد سرانه و کمبود

درآمدآوری را پوشش دهند (اکبرپور سراسکانرود و همکاران، ۱۳۹۰: ۹۴). همچنین گردشگری محرک اقتصادی مناطق توسعه‌یافته و در حال توسعه یا مناطق فقیر محسوب می‌شود و ابزاری قدرتمند برای ارزآوری بسیاری از کشورها به‌شمار می‌رود (علی‌یاری و همکاران، ۱۳۹۸: ۲۲۲). گردشگران دارای انگیزه‌های متعددی برای مسافرت هستند (Sanja and et.al, 2017: 97). یکی از مهم‌ترین مقاصد که روندهای گردشگری جهان را در دهه‌های گذشته تحت تأثیر

yazdani.m51@gmail.com

Eb.firouzi@uma.ac.ir

R.h.masoomabad@uma.ac.ir

E.shokrzadeh@uma.ac.ir

۱- دانشیار گروه جغرافیا و برنامه‌ریزی شهری، دانشگاه محقق اردبیلی، اردبیل، ایران (نویسنده مسئول)

۲- دانشجوی دکتری گروه جغرافیا و برنامه‌ریزی شهری، دانشگاه محقق اردبیلی، اردبیل، ایران

۳- دانشجوی دکتری گروه جغرافیا و برنامه‌ریزی شهری، دانشگاه محقق اردبیلی، اردبیل، ایران

۴- دانشجوی دکتری گروه اقلیم‌شناسی، دانشگاه محقق اردبیلی، اردبیل، ایران

جاذبه‌های گردشگری، خدمات گردشگری، زیرساخت‌ها و فضایی که این عوامل در آنجا نمود پیدا می‌کند، نام برد. اگر در بین عوامل یادشده ارتباط قوی و مؤثری وجود نداشته‌باشد، نمی‌توان انتظار داشت که رضایت خاطر گردشگر جلب شود و از آن طریق به‌صورت مستقیم و غیرمستقیم بر افزایش درآمد حاصل از گردشگری، میانگین مدت ماندگاری، افزایش سطح مطلوبیت گردشگران، فعال شدن گردشگری و درنهایت توسعه پایدار گردشگری در منطقه دست‌یافت و انگیزه بازدید مجدد را در بین گردشگران ایجاد کرد (کریمیان و همکاران، ۱۳۹۴: ۳). یکی دیگر از عوامل مؤثر بر گردشگری نحوه پراکنش عناصر گردشگری در فضای شهری است. این عامل نیز در مدت‌زمان ماندگاری گردشگران و در نتیجه در اقتصاد گردشگری نقش مهمی دارد؛ بنابراین مطالعه این موضوع باعث می‌شود تا فضای حرکتی گردشگران و مکان‌هایی که بیشتر متأثر از رفتار گردشگران است، مشخص شود تا برای افزایش رفاه گردشگران در این مکان‌ها، برنامه‌ریزی‌های لازم انجام شود (احدنژاد روشتی و صالحی‌میشانی، ۱۳۹۱: ۹۲). با توجه به سابقه تاریخی شهر اردبیل و وجود جاذبه‌های متعدد تاریخی و طبیعی در درون و پیرامون این شهر و جذب هزاران گردشگر در طی سال و همچنین با توجه به ضرورت بررسی پراکنش فضایی عناصر اولیه و ثانویه گردشگری در راستای ارائه خدمات مطلوب به گردشگران و جلب رضایت خاطر آن‌ها، در تحقیق حاضر با استفاده از تکنیک‌های تصمیم‌گیری چندمعیاره و قابلیت‌های سیستم اطلاعات جغرافیایی به شناسایی و پهنه‌بندی مناطق جاذب گردشگر در شهر اردبیل اقدام شده‌است. در واقع سؤال اصلی که تحقیق حاضر درصدد پاسخ به آن برآمده‌است این مسئله است که از نظر مؤلفه‌های مربوط به وجود جاذبه‌های تاریخی و دیدنی، جاذبه‌های تفریحی و گذران اوقات فراغت و مراکز خدماتی گردشگری شهری، کدام مناطق از شهر اردبیل مستعد توسعه است؟ فرایند پاسخ به مسئله تحقیق حاضر می‌تواند ضمن کمک به

قرار داده، مراکز شهری هستند. مناطق شهری در دسته مقاصد قرار می‌گیرند که کمترین زمان موردنیاز برای سفر را در بین سایر مقاصد گردشگری به‌خود اختصاص می‌دهند (نوربخش و اکبریپور سراسکانرود، ۱۳۸۹: ۲۲). شهرها به‌عنوان مقصد گردشگری، دارای عملکرد چندمنظوره هستند. آن‌ها به‌عنوان دروازه ورودی به کشور، مراکز اقامت و مبدأ سفر به روستاها و مقاصد مجاور خود به‌شمار می‌روند (همان: ۹۵). شهرها دارای جاذبه‌ها و تأسیسات گردشگری فراوان و غنی هستند که در پیدایش و توسعه آن‌ها نقش اساسی ایفا می‌کنند. امروزه گردشگری برای بسیاری از مدیران و مسئولان شهری به یک مسئله اقتصادی بااهمیت مبدل شده‌است که مستلزم ارزیابی صحنه رقابت، تعریف و تعیین هدف‌ها، آمایش و ایجاد ساختار مناسب و تجارتی فرآورده‌های گردشگری شهری است (قالیباف و شعبانی‌فرد، ۱۳۹۰: ۱۴۹). محیط‌های شهری از دو نظر در صنعت گردشگری اهمیت دارند؛ از یک‌سو کانون‌های شهری به‌لحاظ تمرکز جمعیت در آن‌ها و بروز فشارها و خستگی‌های ناشی از کار و فعالیت در محیط‌های شهری، به‌عنوان مبدأ مسافرت‌های گردشگری محسوب می‌شوند و از سوی دیگر، بعضی از شهرها به‌علت امکان فعالیت‌های اقتصادی، سیاسی و ارتباطی و فراغتی در آن و وجود جاذبه‌های تاریخی و گردشگری متعدد به‌عنوان مقصد مسافرت‌های گردشگری به‌شمار می‌آیند (موحد و دولت‌شاه، ۱۳۹۰: ۸۹). شهرها و گردشگری روابط تنگاتنگی با همدیگر دارند؛ چراکه تمامی انواع گردشگری به‌نوعی به کانون‌ها و خدمات شهری نیازمند هستند؛ از این‌رو هرگونه برنامه‌ریزی برای توسعه گردشگری باید به توانمندی شهرها در ارائه خدمات مستقیم و غیرمستقیم توجه داشته‌باشند (لطفی، ۱۳۸۶: ۱۶۰؛ به‌نقل از موحد و دولت‌شاه، ۱۳۹۰: ۸۸). این وابستگی و روابط مکمل، تقاضا را برای سفر به شهرها از دهه‌های گذشته تاکنون به‌طور روزافزونی افزایش داده‌است (موحد و دولت‌شاه، ۱۳۹۰: ۸۸). عوامل زیادی بر صنعت گردشگری تأثیر می‌گذارد که از جمله آن‌ها می‌توان

مطبوع که ناشی از موقعیت جغرافیای خاصش است، مناسب ارزیابی شده است؛ ولی وضعیت خدمات و امکانات ارائه شده گردشگری شهری این شهر آن چنان که باید توجه نشده است.

صادق‌لو و ذاکری (۱۳۹۷) در پژوهشی با عنوان «ارزیابی و اولویت‌بندی جاذبه‌های گردشگری با هدف توسعه گردشگری (منطقه مورد مطالعه: شهر مشهد)» به شناسایی اولویت جاذبه‌های گردشگری در شهر مشهد با استفاده از تکنیک آنتروپی، VICOR و SPSS پرداخته‌اند. نتایج این پژوهش نشان داده است که در مجموع، بارگاه امام رضا (ع) اولویت اول جاذبه گردشگری را در میان گردشگران و مسئولان مورد مطالعه است و سایر جاذبه‌های گردشگری در اولویت‌های بعدی قرار گرفته‌اند؛ بنابراین شهر مشهد با جاذبه‌های جدید ایجاد شده برای توسعه گردشگری در این شهر تاکنون موفق نبوده است.

صیاد بیدهدنی و قرخلو (۱۳۹۷) در مقاله‌ای با عنوان «تحلیل و سطح‌بندی جاذبه‌های گردشگری استان اردبیل» به رتبه‌بندی شهرستان‌های استان اردبیل از نظر جاذبه‌های گردشگری، از نوزده شاخص در سه گروه جاذبه‌های ژئوتوریستی، جاذبه‌های تاریخی-معماری و حیات وحش و مناطق حفاظت شده با استفاده از روش تحلیل سلسله‌مراتبی و روش پرومته پرداخته است. نتایج پژوهش نشان می‌دهد، شهرستان سرعین با وجود کمبود برخی جاذبه‌های مهم تاریخی-معماری، در رتبه اول شهرستان‌های استان قرار گرفته و شهرستان‌های اردبیل، مشکین‌شهر، نمین، پارس‌آباد، بیله‌سوار، نیر، گرمی، کوثر و خلخال در رتبه‌های بعدی این مقایسه جای گرفته‌اند. مودودی ارخودی و همکاران (۱۳۹۷) در مقاله‌ای با عنوان «شناسایی اولویت‌جاذبه‌های گردشگری بیرجند» به تعیین میزان اهمیت و اولویت جاذبه‌های گردشگری شهر بیرجند با استفاده از تحلیل سلسله‌مراتبی چندمعیاره فازی و تحلیل خاکستری برای اولویت‌بندی مکان‌های نمونه پرداخته‌اند. براساس نتایج نهایی تحلیل خاکستری باغ اکبری به‌ترین رتبه را دارد و قلعه بیرجند و بند امیرشاه در رتبه بعدی قرار

شناسایی نواحی با پتانسیل بالای گردشگری، مدیران شهری و گردشگری شهر اردبیل را در راستای مدیریت بهینه امور گردشگری شهر اردبیل در راستای بهبود کیفیت خدمات‌رسانی به گردشگران و جذب درآمد بیشتر برای شهروندان این شهر یاری رساند.

### پیشینه تحقیق

در ارتباط با گردشگری، به‌ویژه گردشگری شهری با توجه به اهمیت بالای آن در زمینه اشتغال‌زایی و درآمدزایی بیشتر، پژوهش‌های متعددی انجام گرفته است که در ادامه به تعدادی از آن‌ها اشاره می‌شود:

بویوین و تانگیوو<sup>۱</sup> (۲۰۱۹) در پژوهشی به تجزیه و تحلیل عوامل تعیین‌کننده جاذبه‌های گردشگری شهری در دو شهر کبک و بوردو پرداخته‌اند و نتایج این پژوهش نشان می‌دهد که برای افزایش جاذبه‌های گردشگری، باید ارتباط شهرها بر عناصر مرتبط با کمربند توریستی تأکید شود و از اینترنت و رسانه‌های اجتماعی به‌طور مؤثر بر انتقال ویژگی‌های آن استفاده کنند و همچنین توصیه شده است که شهرها گردشگری را در استراتژی برنامه‌ریزی خود بگنجانند.

کین<sup>۲</sup> و همکاران (۲۰۱۱) به موضوع گردشگری شهری در شب در شهر گوانژو چین پرداختند. نتایج پژوهش نشان می‌دهد که گوانژو دارای تنوعی از فعالیت‌های گردشگری در شب بوده و موجب جذب و ورود بسیاری از گردشگران شده است.

موسوی و همکاران (۱۳۹۸) در مقاله‌ای با عنوان «ارزیابی عناصر مؤثر بر توسعه گردشگری شهری مطالعه موردی: شهر ارومیه» به ارزیابی عناصر مؤثر بر توسعه گردشگری شهر ارومیه با استفاده از آمار توصیفی و مدل‌سازی معادلات ساختاری در نرم‌افزار لیزرل پرداخته‌اند. نتایج تحقیق نشان می‌دهد، وضعیت جاذبه‌های طبیعی به‌دلیل آب‌وهوای مطبوع و وجود جاذبه‌های طبیعی و منابع و توانمندی‌ها به‌ویژه داشتن طبیعت بکر و توان‌های طبیعی و آب‌وهوای

عوامل فضایی مؤثر در تقاضای جاذبه‌های گردشگری شهری (نمونه موردی: شهر ایلام)» به بررسی عوامل فضایی مؤثر در تقاضای جاذبه‌های گردشگری شهر ایلام با استفاده از قابلیت‌های تحلیلی Spss پرداخته‌اند. نتایج به دست آمده نشان می‌دهد که انتظارات گردشگران از منطقه براساس تجربه سفرهای قبلی، تبلیغات، تشویق دیگران شکل می‌گیرد. کیفیت خدمات، کیفیت تسهیلات، و ارزش‌های دریافت‌شده و ادراک‌شده تأثیر مستقیمی بر کیفیت سفر، تجربه گردشگری و سطح تقاضای آن‌ها در آینده دارد.

موحد و احمدی (۱۳۹۲)، تحقیقی را در شهر سنندج کردستان به منظور شناسایی مسیرهای بهینه گردشگری در بافت‌های تاریخی این شهر انجام داده‌اند. روش تحقیق به کار بسته شده در این تحقیق، توصیفی-تحلیلی بوده و ابزارهایی چون نرم‌افزار ArcGIS و توابع تحلیل شبکه نیز در فرایند تحقیق مورد استفاده قرار گرفته‌است. نتیجه به دست آمده از تحلیل‌های صورت گرفته در تحقیق در قالب پیشنهاد مسیر بهینه گردشگری ارائه شده‌است. مسیری که با صرف کمترین زمان و پیمایش کمترین مسافت ممکن امکان بازدید از کلیه عناصر گردشگری بافت تاریخی شهر سنندج را فراهم می‌کند.

حسین‌زاده‌دلیر و همکاران (۱۳۹۱)، تحقیقی را به منظور تحلیل پراکنش فضایی مکان‌های تاریخی-فرهنگی توریستی (عناصر اولیه گردشگری) شهر تبریز و سنجش ارتباط آن با عناصر ثانویه گردشگری (مراکز اقامتی) انجام داده‌اند. نگارندگان در فرایند تحقیق خود از مدل‌های همپوشانی در محیط نرم‌افزاری GIS استفاده کرده‌اند. نتایج تحقیق ذکر شده بیانگر آن بوده‌است که در شهر تبریز خدمات مورد نیاز گردشگران، مسافران و بازدیدکنندگان از مراکز تاریخی-فرهنگی این شهر، به خصوص خدمات مربوط به هتل‌ها و مسافرخانه‌ها مطلوب نبوده و توزیع نامتوازن این تسهیلات باعث بروز کاستی‌هایی در خدمات‌دهی مناسب شده‌است. براساس نتایج تحقیق مراکز اقامتی

دارند؛ بنابراین این مکان‌ها قابلیت و پتانسیل بیشتری برای سرمایه‌گذاری در راستای رونق گردشگری خواهند داشت.

غفاری‌گیلانده و همکاران (۱۳۹۶) در مقاله‌ای با عنوان «رتبه‌بندی جاذبه‌های گردشگری براساس پتانسیل جذب گردشگر با استفاده از مدل تاکسونومی عددی (مورد مطالعه: شهرستان خوی)» به اولویت‌بندی مکان‌های جاذب گردشگری این شهرستان با استفاده از مدل تاکسونومی عددی پرداخته‌اند. براساس نتایج پژوهش، برج شمس تبریزی شهر خوی، دارای بیشترین پتانسیل جذب گردشگر در این شهر است. در مقابل، با وجود اینکه آبشار بدلان و منطقه حفاظت‌شده مراکان، جزو جاذبه‌های طبیعی ناب شهر خوی، از لحاظ جذب گردشگر هستند و توان‌های گردشگری بالقوه‌ای دارند؛ اما ضعف تسهیلات، خدمات و زیرساخت‌های موجود و احتمال بروز مخاطرات طبیعی در این مناطق، باعث شده‌است که این مناطق نتوانند عملکرد چندان موفق در جذب گردشگر داشته باشند. سنایی‌مقدم و همکاران (۱۳۹۵) در مقاله‌ای با عنوان «سنجش و اولویت‌بندی جاذبه‌های گردشگری استان کهگیلویه و بویراحمد براساس پتانسیل جذب گردشگر» به اولویت‌بندی جاذبه‌های گردشگری استان کهگیلویه و بویراحمد با استفاده از ترکیب دو مدل F-AHP و F-TOPSIS پرداخته‌اند. نتایج حاصل از مدل تاپسیس فازی، مکان‌های گردشگری استان کهگیلویه و بویراحمد به منظور بازدید گردشگران به ترتیب زیر اولویت‌بندی کرد: آبشار یاسوج با امتیاز (۰,۵۳۰) رتبه یک، دریاچه کوه‌گل با امتیاز (۰,۵۲۷) رتبه دوم، چشمه میشی با امتیاز (۰,۴۷۸) و منطقه حفاظت‌شده دنا با امتیاز (۰,۴۶۵)، رتبه‌های سوم و چهارم و پارک جنگلی یاسوج، چشمه بلقیس آبشار کمر دوغ، روستای کریک، گردنه شلال دان و تنگ سروک به ترتیب با امتیاز (۰,۴۶۰)، (۰,۴۳۵)، (۰,۴۱۵)، (۰,۳۷۰)، (۰,۳۶۸) و (۰,۳۶۱) در اولویت‌های بعدی قرار گرفتند. سجادیان و پیری (۱۳۹۶) در مقاله‌ای با عنوان «بررسی

درواقع گردشگری و به تبع آن گردشگری شهری، یکی از نیروهای اجتماعی بسیار مهم شهری به حساب می‌آید که اهمیت بین‌المللی و اقتصادی و ژئوپلیتیکی بسیاری دارد. اهمیتی که گردشگری شهری را به یک نیروی فوق‌العاده برای تغییر تبدیل کرده و در بسیاری از کشورها از آن به‌عنوان عاملی تأثیرگذار در خوشبختی و رفاه شهروندان یاد شده است (صادقی و همکاران، ۱۳۹۸: ۱۴۲). شهرها غالباً گستره وسیعی از جاذبه‌های تاریخی و فرهنگی، خرید و جنب‌وجوش شهری را شامل می‌شوند. بسیاری از جاذبه‌ها و تسهیلات رفاهی اساساً برای خدمت به شهروندان توسعه یافته‌اند؛ ولی استفاده گردشگران از این تسهیلات می‌تواند به تداوم آن‌ها کمک کند (پروازی، ۱۳۹۵: ۵۴). قسمت‌هایی از شهر که عناصر گردشگری مانند جاذبه‌ها، مراکز اقامتی و غذاسراها در آن واقع شده است و رفتار گردشگران متأثر از آن شکل می‌گیرد، فضای گردشگری شهری خوانده می‌شود؛ بنابراین فضای گردشگری شهری محصول پراکندگی زیرساخت‌ها و جاذبه‌های گردشگری در داخل شهر است و پراکندگی عناصر گردشگری نیز محصول تصمیم‌گیری‌های انسانی است و همچنین کارکردهای انسانی نیز متأثر از اندیشه‌ها، نهادها، ساختار جامعه و نیاز آن‌ها است (احدنژادروشتی و صالحی میشانی، ۱۳۹۱: ۹۷).

اولین جز از کیفیت اصلی تولیدات توریستی، یعنی عواملی که نشان‌دهنده دلایل اصلی برای یک بازدید محلی است، عناصر اولیه می‌باشد. دومی مربوط به خدمات ثانوی (اقامتگاه‌ها) و تکمیل‌کننده تولیدات توریستی است. فاکتور سوم به‌وسیله تصویر است که مقصد ارائه می‌کند؛ فاکتور چهارم و پنجم بسته به دسترسی درونی و بیرونی است. وجود دسترسی و در نتیجه آن، تعادل فضایی، انواع زیرسیستم‌هایی است که اگر شهر معاصر شامل شود، یکی از نتایج کلیدی برای توسعه توریسم پایدار است (حسین‌زاده دلیر و همکاران، ۱۳۹۱: ۶۸). بحث برنامه‌ریزی خدمات و دسترسی و پهنه‌بندی به تسهیلات گردشگری برای برنامه‌ریزان و مسئولان گردشگری در اولویت قرار دارد

شهر تبریز بیشتر در نواحی مرکزی این شهر تمرکز پیدا کرده است.

بررسی ادبیات موضوعی تحقیق حاکی از آن است که محققان متناسب با اهداف تحقیق خود، یا صرفاً به بررسی نحوه توزیع فضایی عناصر اولیه و ثانویه گردشگری پرداخته‌اند یا اینکه با استفاده از همپوشانی معیارهای مختلف در پژوهش‌های متعددی، درصد شناسایی مکان‌های مناسب در جهت استقرار مراکز اقامتی گردشگری برآمده‌اند؛ درحالی‌که در تحقیق حاضر با استفاده از ادبیات تحقیقی موجود، ضمن بررسی نحوه توزیع فضایی عناصر اولیه و ثانویه گردشگری شهر اردبیل، اقدام به شناسایی نواحی دارای پتانسیل توسعه فعالیت‌های گردشگری می‌شود. نتایج به‌دست‌آمده از تحقیق حاضر می‌تواند به مدیران شهری و سازمان میراث فرهنگی، صنایع‌دستی و گردشگری شهرستان اردبیل ذهنیتی ملموس از پتانسیل‌های موجود در سطح شهر اردبیل ارائه کند تا با استفاده از این آگاهی به مدیریت بهینه امور گردشگری شهر اردبیل در راستای بهره‌مندی هرچه بیشتر از مواهب پدیده عصر حاضر اقدام کنند.

### مبانی نظری پژوهش

امروزه موضوع گردشگری شهری به‌ویژه در کشورهای توسعه‌یافته به موضوع موردعلاقه محققان تبدیل شده و مورد توجه قرار گرفته است (Musavengane et al, 2020: 1). از دهه ۱۹۸۰ میلادی، تقاضا برای مناطق گردشگری شهری به‌سرعت در حال رشد است و شهرها به مقصد گردشگری تبدیل شده‌اند. همچنین گردشگری شهری به تدریج به یکی از مهم‌ترین و جهانی‌ترین شکل‌های گردشگری تبدیل شده است که تأثیرشگرفی را می‌تواند بر توسعه شهری داشته باشد (Zheng et al, 2020: 2).

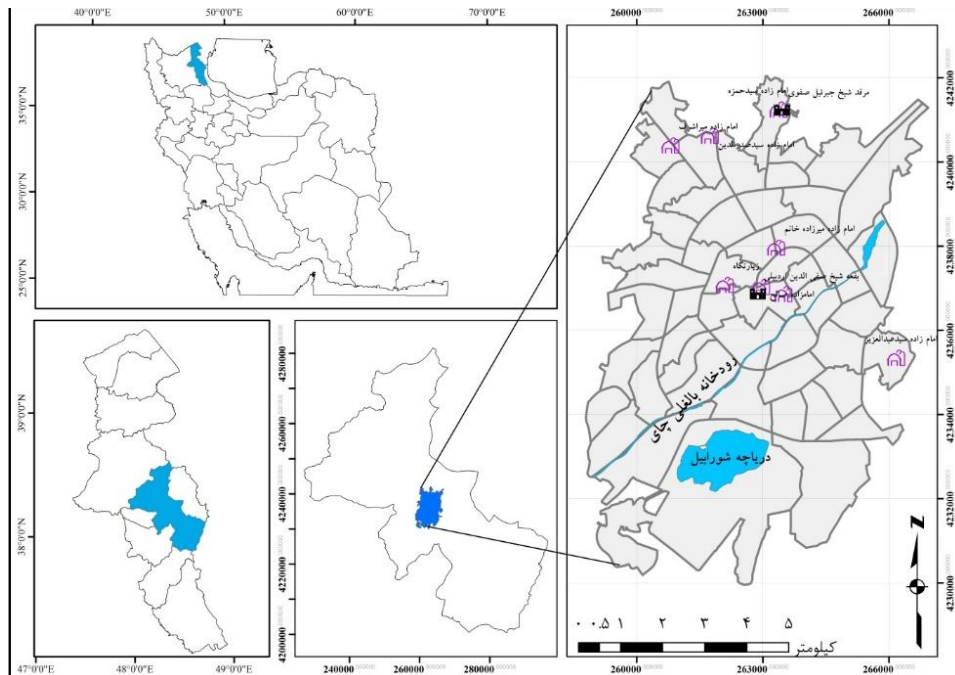
گردشگری شهری، شاخه‌ای جدید در مطالعات گردشگری است که از اوایل دهه ۹۰ با نظریه‌های آشورت وارد ادبیات گردشگری شده است (Shoval et al, 2011: 1595).

مشاهده مستقیم) و ابزار GPS موقعیت جغرافیایی جاذبه‌های گردشگری موجود در شهر اردبیل که نقشه‌های GIS آن‌ها موجود نبوده‌است، برداشت شده و در محیط نرم‌افزاری ArcGIS 10.4 ثبت شد. در مرحله بعدی و بعد از اینکه داده‌های مورد نیاز تحقیق در فرمت‌های دلخواه ذخیره شد، با استفاده از سیستم اطلاعات جغرافیایی ابتدا نقشه‌های فاصله از جاذبه‌های گردشگری تهیه شد و در مرحله بعدی به منظور قابل مقایسه کردن لایه‌های معیار (شاخص‌های تحقیق) با یکدیگر، تمامی نقشه‌های ایجاد شده در مرحله قبلی با استفاده از توابع عضویت فازی، به نقشه‌های استاندارد فازی تبدیل شدند. در نهایت با استفاده مدل تصمیم‌گیری چندمعیاره ویکور و متناسب با وزن هر یک از معیارها که با استفاده از نظر کارشناسان متخصص در امر و در قالب مقایسه زوجی مدل AHP نرم‌افزار Expert choice محاسبه شده بود، کلیه شاخص‌ها با یکدیگر ادغام شدند. نتیجه نهایی به دست آمده از این فرایند بیانگر پهنه‌های با پتانسیل بالای جذب گردشگر از نظر مؤلفه‌هایی چون میزان وجود مراکز تاریخی و دیدنی، میزان وجود مراکز تفریحی و گذران اوقات فراغت و مراکز خدماتی گردشگری است. شهر اردبیل به عنوان محدوده مطالعاتی تحقیق حاضر و به عنوان مرکز استان و شهرستان اردبیل، در دشتی هم‌نام خودش و در طول جغرافیایی ۴۸ درجه و ۱۵ دقیقه تا ۴۸ درجه و ۱۹ دقیقه و عرض جغرافیایی ۳۸ درجه و ۱۱ دقیقه تا ۳۸ درجه و ۱۷ دقیقه واقع شده است. براساس مصوبات شورای شهر و شهرداری اردبیل (۱۳۹۶) و تأیید استانداری و وزارت کشور، این شهر به ۵ منطقه شهرداری و ۱۵ ناحیه شهری و ۵۱ محله اصلی تقسیم شده است.

و برنامه‌ریزان، آغازگر استفاده از اندازه‌گیری دسترسی، به عنوان روشی برای ارزشیابی قابلیت دسترسی و کیفیت خدمات عمومی و عادلانه بودن توزیع آن‌ها بوده‌اند (بهنام‌مرشدی و همکاران، ۱۳۹۵: ۱۹). خدمات عمومی باید صرف نظر از مکان‌شان، محدودیت‌ها و منابع مالی یا توانایی فیزیکی افراد، به آسانی در دسترس عموم قرار گیرد (2: Kaphle, 2006). دیدگاه حاکم بر مقاله دیدگاه مبتنی بر دسترسی بر مبنای عدالت فضایی است. عدالت فضایی نقطه تلاقی فضا و عدالت اجتماعی است و به عقیده سوچا، توزیع عادلانه و منصفانه منابع و فرصت‌های باارزش در فضای جامعه را شامل می‌شود (1: Soja, 2010) و عموم شهروندان باید به طور برابر از فرصت‌های دسترسی به خدمات شهری برخوردار باشند (هاشمی معصوم‌آباد، ۱۳۹۶: ۳۷). بررسی وضعیت موجود فضاهای مستعد گردشگری از نظر ساخت کالبدی نشان می‌دهد که این نقاط دچار نارسایی‌های عدیده هستند؛ به طوری که در برخی از نقاط امکان ارائه حداقل امکانات رفاهی برای گردشگران وجود ندارد و از این رو ظرفیت‌های موجود منجر به شکل‌گیری فعالیت‌های جدید و متعاقب آن پویایی اقتصادی مناطق مستعد گردشگری نشده است (پاپلی یزدی و سقایی، ۱۳۸۲: ۱۷۹).

### روش‌شناسی پژوهش

پژوهش حاضر با ماهیتی کاربردی و بر پایه روش توصیفی-تحلیلی به نگارش درآمده است. به منظور گردآوری داده‌های مورد نیاز تحقیق تلفیقی از روش‌های میدانی و کتابخانه‌ای به کار گرفته شده است. در این راستا ابتدا به روش کتابخانه‌ای و با استفاده از پایگاه داده‌های سازمان‌هایی چون میراث فرهنگی و گردشگری و شهرداری اردبیل داده‌های مورد نظر احصاء شده و با استفاده از موقعیت جغرافیایی عوارض، در پایگاه داده‌های جغرافیایی به عنوان نقاط منفرد ثبت شده است. در مرحله بعدی با استفاده از روش میدانی (روش



شکل ۱: موقعیت جغرافیایی محدوده مورد مطالعه

تهیه و ترسیم: نگارندگان، ۱۳۹۸

یا نه؟ مسئله‌ایست نیازمند پژوهش و مطالعه. موقعیت جغرافیایی شهر اردبیل در قالب شکل ۱ نمایش یافته است.

### معرفی متغیرها و شاخص‌های تحقیق

در پژوهش پیش‌رو براساس بررسی‌های میدانی به‌عمل‌آمده و مطالعات کتابخانه‌ای نگارندگان، مؤلفه‌های مؤثر در جذب گردشگر در شهر اردبیل، در قالب سه مؤلفه اصلی و بیست شاخص (مؤلفه فرعی تقسیم‌بندی شده‌است. مؤلفه‌های کلی مؤثر در جذب گردشگر عبارت بودند از: مراکز (بناهای) تاریخی و دیدنی، مراکز تفریحی و گذران اوقات فراغت و مراکز خدماتی گردشگری. هر یک از معیارها و مؤلفه‌های اصلی با زیرمعیارهای فرعی در جدول ۱ نمایش داده شده‌است.

شهر اردبیل در حال حاضر (سال ۱۳۹۸) در محدوده‌ای به مساحت بیش از ۶۲۰۰ هکتار گسترده شده و براساس سرشماری عمومی نفوس و مسکن سال ۱۳۹۵ مرکز آمار ایران، دارای جمعیتی بالغ بر ۵۲۹۳۷۴ نفر بوده‌است. از جمله جاذبه‌های بین‌المللی و ملی گردشگری مستقر در شهر اردبیل می‌توان به بقعه شیخ صفی‌الدین اردبیلی، جمعه مسجد (مسجد آدینه)، خانه‌ها و حمام‌های تاریخی متعدد و از جاذبه‌های طبیعی این شهر نیز به دریاچه شورابیل و رودخانه بالغلی‌چای اشاره کرد. وجود تنها بخشی از این جاذبه‌ها در هر یک از شهرها، می‌تواند آن شهر را به یکی از مقاصد مهم گردشگری ایران و جهان تبدیل کند. اینکه آیا شهر اردبیل از نظر جذب گردشگر جایگاه مناسبی دارد

جدول ۱: معیارها و زیرمعیارهای مؤثر در تحقیق

مراکز خدماتی گردشگری		مراکز تفریحی و گذران اوقات فراغت		مراکز (بناهای) تاریخی و دیدنی	
عنوان	ردیف	عنوان	ردیف	عنوان	ردیف
فاصله از درمانگاه‌ها، بیمارستان‌ها و کلینیک‌های خصوصی (برای گردشگران سلامت) (سنایی مقدم و همکاران، ۱۳۹۵؛ غفاری گیلانده و همکاران، ۱۳۹۶؛ صیاد بیدهنی و قرخلو، ۱۳۹۷؛ Calderwood & Soshkin, 2019)	۱	فاصله از سالن‌های سینما و تئاتر (غفاری گیلانده و همکاران، ۱۳۹۶؛ صیاد بیدهنی و قرخلو، ۱۳۹۷؛ Calderwood & Soshkin, 2019)	۱	فاصله از موزه‌ها (حسین‌زاده دلیر و همکاران، ۱۳۹۱؛ سنایی مقدم و همکاران، ۱۳۹۵؛ صیاد بیدهنی و قرخلو، ۱۳۹۷؛ Calderwood & Soshkin, 2019)	۱
فاصله از رستوران‌ها و سالن‌های غذاخوری (بهنام مرشدی و همکاران، ۱۳۹۵؛ سنایی مقدم و همکاران، ۱۳۹۵؛ غفاری گیلانده و همکاران، ۱۳۹۶؛ صیاد بیدهنی و قرخلو، ۱۳۹۷)	۲	فاصله از پارک‌های شادی و شهربازی‌ها (حسین‌زاده دلیر و همکاران، ۱۳۹۱؛ صیاد بیدهنی و قرخلو، ۱۳۹۷؛ Calderwood & Soshkin, 2019)	۲	فاصله از امام‌زاده‌ها و زیارتگاه‌ها (سنایی مقدم و همکاران، ۱۳۹۵؛ غفاری گیلانده و همکاران، ۱۳۹۶؛ صیاد بیدهنی و قرخلو، ۱۳۹۷)	۲
فاصله از هتل‌ها، مسافرخانه‌ها و مهمان‌پذیری‌ها (حسین‌زاده دلیر و همکاران، ۱۳۹۱؛ احدنژاد روشتی و صالحی میثانی، ۱۳۹۱؛ بهنام مرشدی و همکاران، ۱۳۹۵؛ سنایی مقدم و همکاران، ۱۳۹۵؛ غفاری گیلانده و همکاران، ۱۳۹۶؛ صیاد بیدهنی و قرخلو، ۱۳۹۷)	۳	فاصله از باغ‌ها، پارک‌ها و فضاها (سنایی مقدم و همکاران، ۱۳۹۵؛ صیاد بیدهنی و قرخلو، ۱۳۹۷؛ Calderwood & Soshkin, 2019)	۳	فاصله از بقعه‌های تاریخی (حسین‌زاده دلیر و همکاران، ۱۳۹۱؛ سنایی مقدم و همکاران، ۱۳۹۵؛ غفاری گیلانده و همکاران، ۱۳۹۶؛ صیاد بیدهنی و قرخلو، ۱۳۹۷)	۳
فاصله از جایگاه‌های سوخت (بهنام مرشدی و همکاران، ۱۳۹۵؛ سنایی مقدم و همکاران، ۱۳۹۵؛ غفاری گیلانده و همکاران، ۱۳۹۶؛ صیاد بیدهنی و قرخلو، ۱۳۹۷؛ Calderwood & Soshkin, 2019)	۴	فاصله از نمایشگاه بین‌المللی (غفاری گیلانده و همکاران، ۱۳۹۶؛ صیاد بیدهنی و قرخلو، ۱۳۹۷؛ Calderwood & Soshkin, 2019)	۴	فاصله از مساجد و کلیساهای تاریخی (حسین‌زاده دلیر و همکاران، ۱۳۹۱؛ سنایی مقدم و همکاران، ۱۳۹۵؛ غفاری گیلانده و همکاران، ۱۳۹۶؛ صیاد بیدهنی و قرخلو، ۱۳۹۷؛ Calderwood & Soshkin, 2019)	۴
*****	فاصله از سالن‌ها و زمین‌های ورزشی (سنایی مقدم و همکاران، ۱۳۹۵؛ غفاری گیلانده و همکاران، ۱۳۹۶؛ صیاد بیدهنی و قرخلو، ۱۳۹۷؛ Calderwood & Soshkin, 2019)	۵	فاصله از پل‌های تاریخی (حسین‌زاده دلیر و همکاران، ۱۳۹۱؛ صیاد بیدهنی و قرخلو، ۱۳۹۷)	۵	
	فاصله از مراکز خرید (سنایی مقدم و همکاران، ۱۳۹۵؛ غفاری گیلانده و همکاران، ۱۳۹۶؛ صیاد بیدهنی و قرخلو، ۱۳۹۷)	۶	فاصله از بازارهای تاریخی (حسین‌زاده دلیر و همکاران، ۱۳۹۱؛ غفاری گیلانده و همکاران، ۱۳۹۶؛ صیاد بیدهنی و قرخلو، ۱۳۹۷)	۶	
	فاصله از دریاچه شورابیل و رودخانه بالغلی چای (سنایی مقدم و همکاران، ۱۳۹۵؛ غفاری گیلانده و همکاران، ۱۳۹۶؛ صیاد بیدهنی و قرخلو، ۱۳۹۷)	۷	فاصله از خانه‌های تاریخی (حسین‌زاده دلیر و همکاران، ۱۳۹۱؛ غفاری گیلانده و همکاران، ۱۳۹۶؛ صیاد بیدهنی و قرخلو، ۱۳۹۷)	۷	
	فاصله از تسهیلات ورزش هیجانی (زیپ‌لاین، قایق‌رانی، رستوران دریایی، پیست کارتینگ، کشتی دریایی آنداک و باشگاه اسب‌سواری) (سنایی مقدم و همکاران، ۱۳۹۵)	۸	فاصله از حمام‌های تاریخی (حسین‌زاده دلیر و همکاران، ۱۳۹۱؛ غفاری گیلانده و همکاران، ۱۳۹۶)	۸	

**معرفی مدل‌های استفاده‌شده****مدل ویکور<sup>۱</sup> (VIKOR)**

این روش برای بهینه‌سازی مسائل تصمیم‌گیری چندمعیاره در سیستم‌های پیچیده معرفی شده است (پوراحمد و خلیجی، ۱۳۹۳: ۵). مدل ویکور بر روی دسته‌بندی و انتخاب از یک مجموعه گزینه‌ها تمرکز داشته و جواب‌های سازشی را برای حل یک مسئله با معیارهای متضاد تعیین می‌کند؛ به طوری که قادر است تصمیم‌گیرندگان را برای دستیابی به یک سیستم نهایی یاری دهد (غفاری‌گیلانده و همکاران، ۱۳۹۶: ۱۹۱).

**منطق فازی<sup>۲</sup>**

مجموعه‌ی فازی به طبقه‌ای از عناصر یا پدیده‌ها گفته می‌شود که محدوده مشخص و دقیقی که تعلق یا عدم تعلق پدیده‌ها را به طبقه خاص نشان دهد، ندارد و در این وضعیت عارضه‌ها تا اندازه‌ای به مجموعه‌های چندگانه تعلق دارند. منطق فازی در تبیین وجوه ابهام‌آمیز و غیرشفاف پدیده‌ها در جهان واقعی مفید و سودمند است. بدین صورت که تعلق به یک مجموعه، در واقع امر به صورت درجه‌ای از تعلق آن‌ها بیان می‌شود (محمدی و همکاران، ۱۳۹۶: ۱۴۱).

**مدل مقایسه زوجی (فرایند تحلیل سلسله‌مراتبی****(AHP)**

روش مقایسه زوجی به دلیل امکان مقایسه دوجه‌دوی اهمیت متغیرها از دقت بیش‌تری برخوردار است. اساس تعیین وزن در این روش را مقایسه دوجه‌دوی عوامل تشکیل می‌دهد. روش کار مشتمل بر سه گام اصلی است که عبارت‌اند از: ۱. ایجاد ماتریس مقایسه‌ای

دوجه‌دو؛ ۲. محاسبه وزن‌های معیار؛ ۳. تخمین نسبت پایداری یا سازگاری (غفاری‌گیلانده و همکاران، ۱۳۹۸: ۲۵۵). در تحقیق حاضر میزان نرخ‌سازگاری محاسبه‌شده در راستای سنجش صحت مقایسات زوجی کارشناسان برابر با ۰/۰۲ بوده است که حاکی از وجود میزان قابل‌قبولی از سازگاری در قضاوت‌های صورت‌گرفته است.

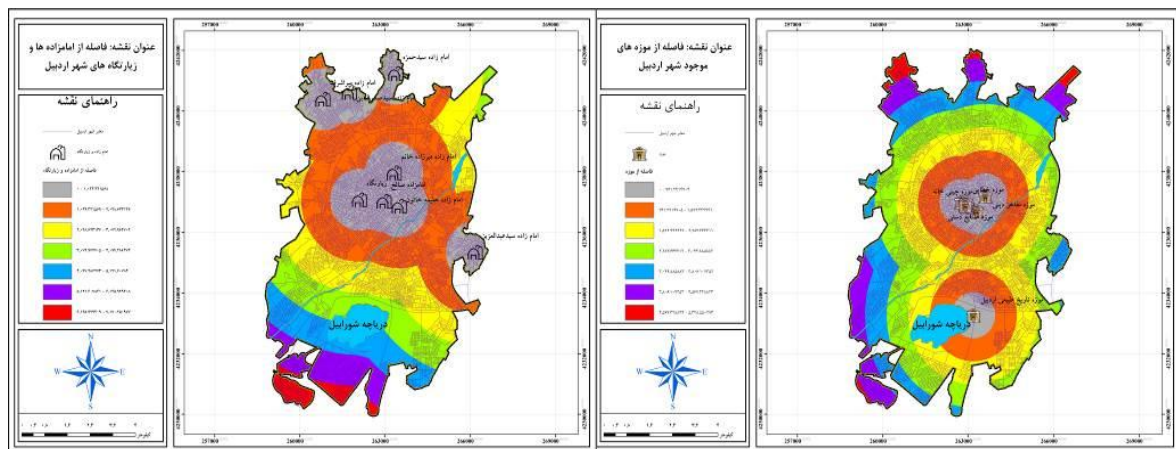
**تحلیل یافته‌های تحقیق**

الف) شناسایی پهنه‌های با جاذبه‌های تاریخی و دیدنی در این مرحله که بر تحلیل نحوه توزیع جاذبه‌های تاریخی و شناسایی نواحی با پتانسیل بالای جذب گردشگر تاریخی متمرکز شده است، ابتدا نقشه‌های مربوط به جاذبه‌های تاریخی تهیه شده و سپس با استفاده از توابع تحلیل فضایی به تهیه نقشه فاصله از این عوارض اقدام شده است. نقشه‌های به دست‌آمده از این مرحله در قالب شکل ۲ نمایش داده شده است.

جدول ۲: وزن نهایی محاسبه شده شاخص‌های مؤثر در تحقیق

شاخص‌ها و مؤلفه‌های فرعی			مؤلفه‌های اصلی	
وزن نسبت به معیار اصلی	وزن نسبت به هدف اصلی	عنوان شاخص	وزن نسبت به هدف	عنوان
۰/۲۷۱	۰/۱۱۳	فاصله از موزه‌ها	۰/۴۱۶	مراکز (بناهای) تاریخی و دیدنی
۰/۱۰۳	۰/۰۴۳	فاصله از امامزاده‌ها و زیارتگاه‌ها		
۰/۲۴۲	۰/۱۰۱	فاصله از بقعه‌های تاریخی		
۰/۰۸۳	۰/۰۳۵	فاصله از مساجد و کلیساهای تاریخی		
۰/۰۳۵	۰/۰۱۴	فاصله از پل‌های تاریخی		
۰/۱۴۸	۰/۰۶۱	فاصله از بازارهای تاریخی		
۰/۰۵۴	۰/۰۲۲	فاصله از خانه‌های تاریخی		
۰/۰۶۴	۰/۰۲۷	فاصله از حمام‌های تاریخی	۰/۴۵۸	مراکز تفریحی و گذران اوقات فراغت
۰/۰۶۷	۰/۰۳۱	فاصله از سالن‌های سینما و تئاتر		
۰/۱۸۹	۰/۰۸۷	فاصله از پارک‌های شادی و شهربازی‌ها		
۰/۰۸۷	۰/۰۴۰	فاصله از باغ‌ها، پارک‌ها و فضاهای سبز		
۰/۰۴۲	۰/۰۱۹	فاصله از نمایشگاه بین‌المللی		
۰/۰۳۵	۰/۰۱۶	فاصله از سالن‌ها و زمین‌های ورزشی		
۰/۱۱۸	۰/۰۵۴	فاصله از مراکز خرید		
۰/۲۷۹	۰/۱۲۸	فاصله از دریاچه شورابیل و رودخانه بالغلی چای	۰/۱۲۶	مراکز خدماتی گردشگری
۰/۱۸۳	۰/۰۸۴	فاصله از تسهیلات ورزش هیجانی (زیپ‌لاین، قایق‌رانی، رستوران دریایی، بیست کارتینگ، کشتی دریایی آنداک و باشگاه اسب‌سواری)		
۰/۱۶۱	۰/۰۲۰	فاصله از درمانگاه‌ها، بیمارستان‌ها و کلینیک‌های خصوصی (برای گردشگران سلامت)		
۰/۲۷۰	۰/۰۳۴	فاصله از رستوران‌ها و سالن‌های غذاخوری		
۰/۴۲۵	۰/۰۵۴	فاصله از هتل‌ها، مسافرخانه‌ها و مهمان‌پذیری‌ها	۰/۱۴۴	
۰/۱۴۴	۰/۰۱۸	فاصله از جایگاه‌های سوخت		

مأخذ: مطالعات نگارندگان، ۱۳۹۸

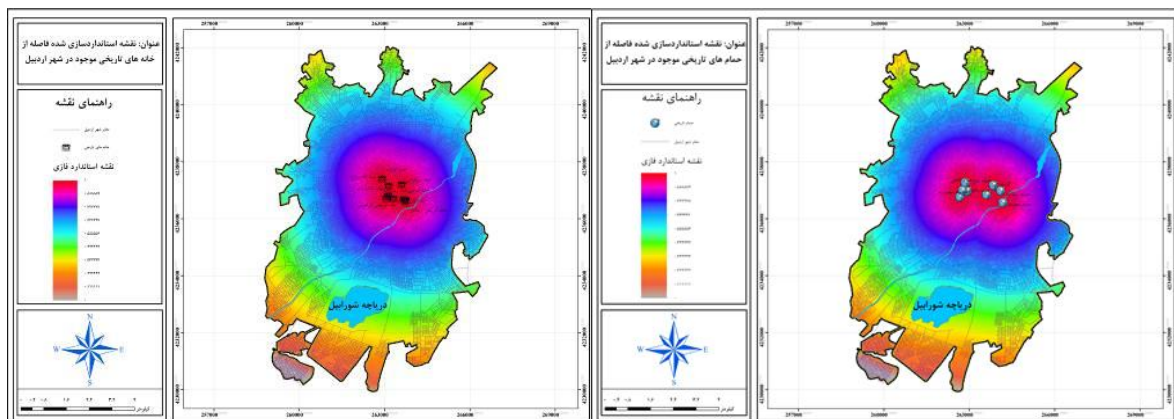


شکل ۲: نمونه‌هایی از نقشه‌های فاصله از جاذبه‌های تاریخی و دیدنی شهر اردبیل

تهیه و ترسیم: تحقیقات نگارندگان، ۱۳۹۸

توابع مختلفی وجود دارد که پژوهشگر با توجه به ماهیت داده‌ها و شاخص‌های مؤثر در پژوهش و همچنین ضوابط و استانداردهایی که وجود دارد، یکی از آن‌ها را انتخاب و در فرایند استانداردسازی نقشه‌ها به کار می‌گیرد. در پژوهش پیش‌رو با فرض اینکه هر چه فاصله از جاذبه‌های گردشگری کمتر باشد، میزان تمایل گردشگر به بازدید از جاذبه‌های مجاور آن بیشتر خواهد بود؛ از تابع خطی و کاهشی برای استانداردسازی نقشه‌های معیار استفاده شده‌است. در این روش نواحی نزدیک به پدیده مورد بررسی، مقادیر بالاتری از درجه عضویت فازی را به خود اختصاص می‌دهند و به میزان فاصله از آن پدیده از درجه عضویت فازی نواحی کاسته می‌شود، تا جایی که به صفر یا عدم‌عضویت فازی ختم شود.

بعد از تهیه نقشه‌های معیار و به‌منظور همپوشانی لایه‌ها، بایستی کلیه نقشه‌های معیار به نقشه‌های استاندارد در یک بازه عددی مشخص تبدیل می‌شود. در این مرحله قابلیت مقایسه‌ای داشتن کلیه نقشه‌ها، مسئله‌ای بسیار پراهمیت است؛ چراکه بدون طی فرایند استانداردسازی، انجام عملیات همپوشانی و پهنه‌بندی امری غیرممکن خواهد بود؛ از این‌رو در تحقیق حاضر با استفاده از توابع عضویت فازی کلیه نقشه‌های معیار در بازه عددی صفر تا ۱ استاندارد شده‌است. در این روش نقشه‌های موجود در طیفی بین اعداد صفر و یک طبقه‌بندی می‌شوند که صفر بیانگر عدم‌عضویت فازی و عدد یک بیانگر عضویت فازی کامل است. در قالب شکل ۴ نمونه‌ای از نقشه‌های استاندارد شده با روش فازی به نمایش درآمده‌است. شایان ذکر است در بحث استانداردسازی،



شکل ۳: نمونه‌ای از نقشه‌های معیار استاندارد شده به روش فازی

تهیه و ترسیم: تحقیقات نگارندگان، ۱۳۹۸

مناطق جنوبی آن که با رنگ خاکستری مشخص شده‌است، به عدم‌عضویت فازی (صفر) ختم می‌شود. در این مرحله بایستی به محاسبه نرخ فاصله از راه‌حل ایده‌آل، یا مقدار سودمندی (SI) اقدام شود. مقادیر SI با توجه به روابط زیر محاسبه می‌شود:

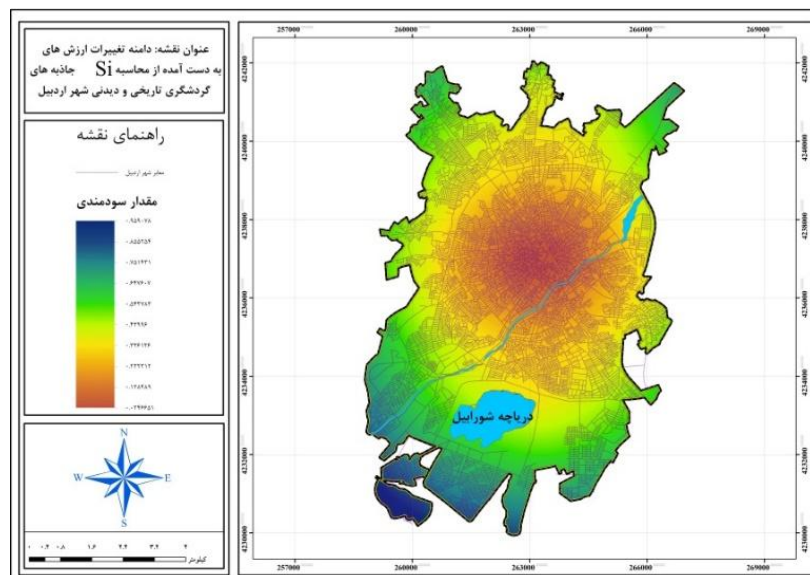
رابطه ۱:

$$S_i = \sum_{h=1}^n w_j \frac{f_j^* - f_{ij}}{f_j^* - f_j^-}$$

با توجه به شکل فوق می‌توان گفت، ناحیه‌هایی که با رنگ بنفش مشخص شده‌اند و در مجاورت حمام‌ها و خانه‌های تاریخی قرار دارند، دارای ارزش‌های بالایی از عضویت فازی هستند؛ به طوری که در نزدیکی این جاذبه‌ها عضویت کامل فازی قابل مشاهده است؛ اما با دور شدن از بخش مرکزی شهر اردبیل و با فاصله گرفتن از حمام‌ها و خانه‌های تاریخی این شهر، از درجه عضویت فازی نواحی کاسته شده و در نهایت در

مرحله برای تمامی نقشه‌های معیار طی می‌شود. در نهایت مجموع مقدار سودمندی (SI) همه معیارها با استفاده از ابزار Raster Calculator و جمع‌زدن کلیه نقشه‌های به‌دست‌آمده از مرحله قبل محاسبه می‌شود. نقشه خروجی مربوط به محاسبه دامنه تغییرات نرخ فاصله از راه‌حل ایده‌آل در قالب شکل ۴ نمایش داده شده است.

در پژوهش حاضر به منظور محاسبه مقدار ایده‌آل یا میزان سودمندی (SI)، ابتدا با استفاده از تابع Raster Calculator میزان تفاضل هر یک از نقشه‌های معیارهای استاندارد شده از مقدار بیشینه آن نقشه محاسبه شده، سپس در وزن مربوط به هر یک از شاخص‌ها (که در جدول ۲ نمایش داده شده است) ضرب شده و در نهایت تقسیم بر همان مقدار تفاضل عددی بیشینه و کمینه نقشه استاندارد می‌شود. این



شکل ۴: نقشه نرخ فاصله از راه‌حل ایده‌آل یا میزان سودمندی (SI) مربوط به جاذبه‌های

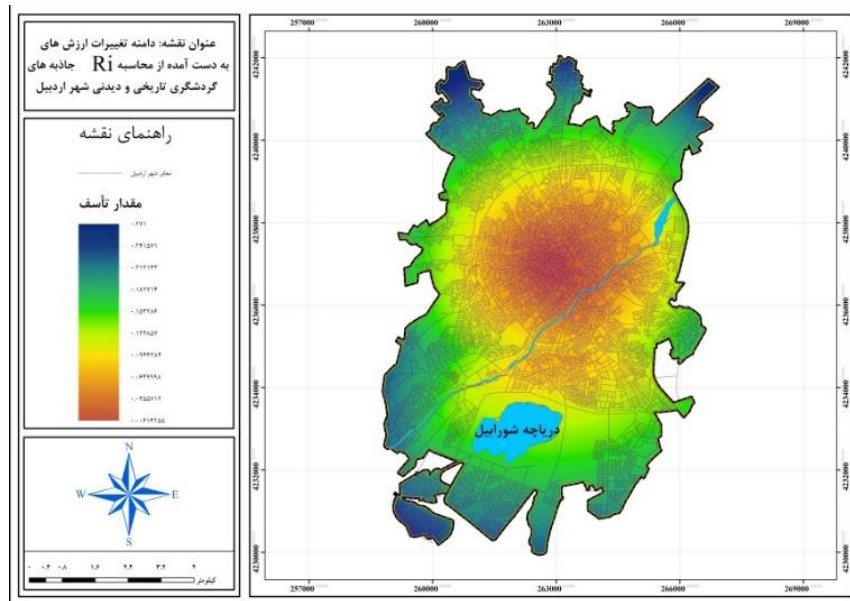
تاریخی و دیدنی شهر اردبیل تهیه و ترسیم: تحقیقات نگارندگان، ۱۳۹۸

برای محاسبه نرخ فاصله از راه‌حل ضدایده‌آل باید مقادیر بیشینه مربوط به مجموعه نقشه‌های به‌دست آمده از مرحله قبلی استفاده شود؛ یعنی نقشه‌های استاندارد شده موزون که در مرحله قبلی تهیه شده‌اند. برای این منظور از تابع افزونه آمار سلولی<sup>۱</sup> استفاده شده است. نقشه خروجی حاصل از محاسبه دامنه تغییرات نرخ فاصله از راه‌حل ضدایده‌آل یا RI در شکل ۵ نمایش یافته است.

مرحله بعدی مربوط به محاسبه نرخ فاصله از راه‌حل ضدایده‌آل یا مقادیر RI است. مقادیر تأسف با استفاده از رابطه زیر محاسبه می‌شود:

رابطه ۲:

$$R_i = \text{Max} \left\{ w_j \frac{f_j^* - f_{ij}}{f_j^* - f_j^-} \right\}$$



شکل ۵: نقشه نرخ فاصله از راه حل ضدایده آل یا میزان تأسّف (RI) مربوط

به جاذبه های تاریخی و دیدنی شهر اردبیل

تهیه و ترسیم: تحقیقات نگارندگان، ۱۳۹۸

بیان کننده نرخ فاصله از حل ایده آل و  $\frac{R_i - R^-}{R^* - R^-}$  بیان کننده نرخ فاصله از حل ضدایده آل است و پارامتر  $V$  به پارامتر  $v$  میزان توافق گروه تصمیم گیرنده انتخاب می شود. هنگامی که مقدار  $V$  بزرگ تر از  $0/5$  باشد، شاخص  $Q$  منجر به اکثریت موافق و هنگامی که مقدار آن کمتر از  $0/5$  می شود، شاخص  $Q$  بیانگر نگرش منفی اکثریت است؛ به طور کلی وقتی مقدار  $V$  برابر با  $0/5$  است که بیانگر نگرش توافقی متخصصان ارزیابی است (عطائی، ۱۳۸۹: ۹۱؛ به نقل از رمضان تاش دهگرچی، ۱۳۹۴: ۱۴۰). مطابق با مراحل قبلی، در این مرحله نیز با استفاده از افزونه Raster Calculator به محاسبه شاخص ویکور اقدام شده است. خروجی به دست آمده از محاسبه شاخص نهایی ویکور برای جاذبه های تاریخی گردشگری در شکل ۶ نمایش داده شده است.

گام بعدی در این مرحله محاسبه شاخص نهایی VIKOR (یا همان مقدار  $Q$ ) است. برای محاسبه شاخص نهایی ویکور بایستی از رابطه زیر استفاده شود:

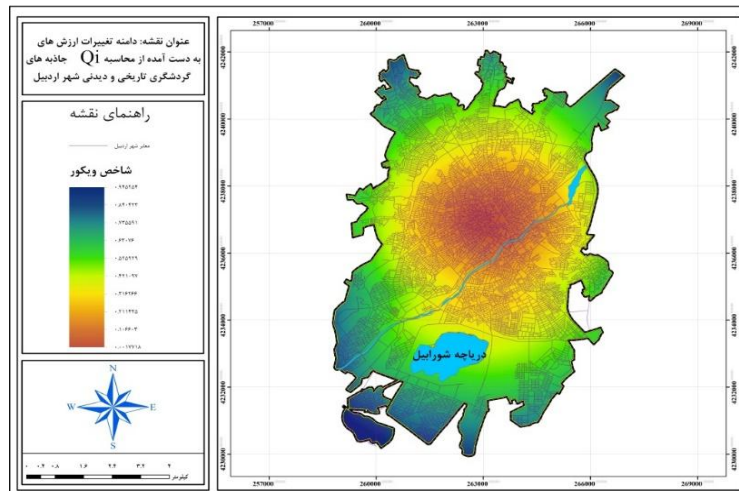
رابطه ۳:

$$Q_i = v \left[ \frac{S_i - S^-}{S^* - S^-} \right] + (1 + v) \left[ \frac{R_i - R^-}{R^* - R^-} \right]$$

که در آن:  $S_i^- = \min S_i$        $S^* = \max S_i$

$R^- = \min R_i$        $R^* = \max R_i$

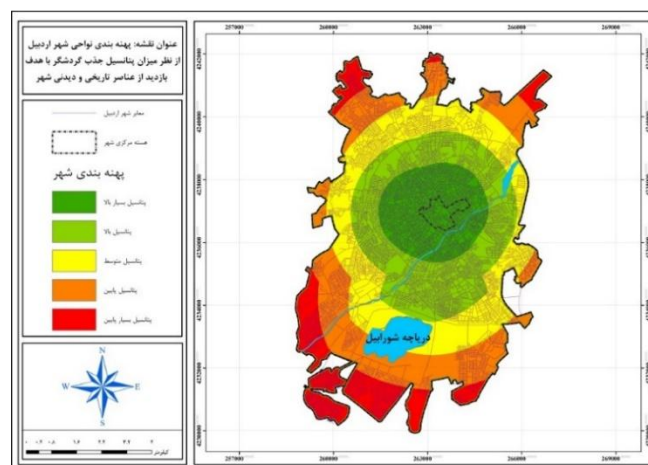
در این رابطه  $Q_i$  نیز معرف شاخص VIKOR بوده و ارزش VIKOR گزینه  $i$  ام را بیان می کند،  $\frac{S_i - S^-}{S^* - S^-}$



شکل ۶: شاخص ویکور محاسبه شده مربوط به جاذبه های تاریخی و دیدنی شهر اردبیل تهیه و ترسیم: تحقیقات نگارندگان، ۱۳۹۸

نواحی پیرامونی شهر نزدیک تر می شویم، از میزان جذابیت آن کاسته می شود. آخرین مرحله از مدل ویکور طبقه بندی گزینه ها براساس شاخص ویکور محاسبه شده است. این فرایند در قالب نقشه زیر (شکل ۷) انجام شده است. در این نقشه مناطق مختلف شهر اردبیل از نظر میزان جاذبه های تاریخی مؤثر در جذب گردشگران در پنج سطح طیف بندی شده است. مطابق با شکل ۷ مناطق (هسته) مرکزی این شهر در پهنه هایی با پتانسیل بسیار بالای جذب گردشگر و نواحی پیرامونی با پتانسیل بسیار پایین در جذب گردشگر قرار گرفته است.

با توجه به شکل فوق می توان دریافت که شاخص ویکور مربوط به مؤلفه های جاذبه های تاریخی و دیدنی گردشگری شهر اردبیل در بازه عددی  $0/0018$  و  $0/94$  محاسبه شده است. در این نقشه بازه های پایین به رنگ قهوه ای و بازه های عددی بالا نیز به رنگ آبی نمایش داده شده است. نتیجه به دست آمده از مدل ویکور به این صورت قابل تفسیر است که مقادیر کمتر به مفهوم مطلوبیت و مقادیر بالاتر شاخص ویکور نیز به مفهوم وضعیت نامطلوب است. با مبنا قراردادن این اصل اساسی می توان گفت که هسته مرکزی شهر اردبیل، جاذبه بیشتری برای گردشگران تاریخی دارد و هر چه به

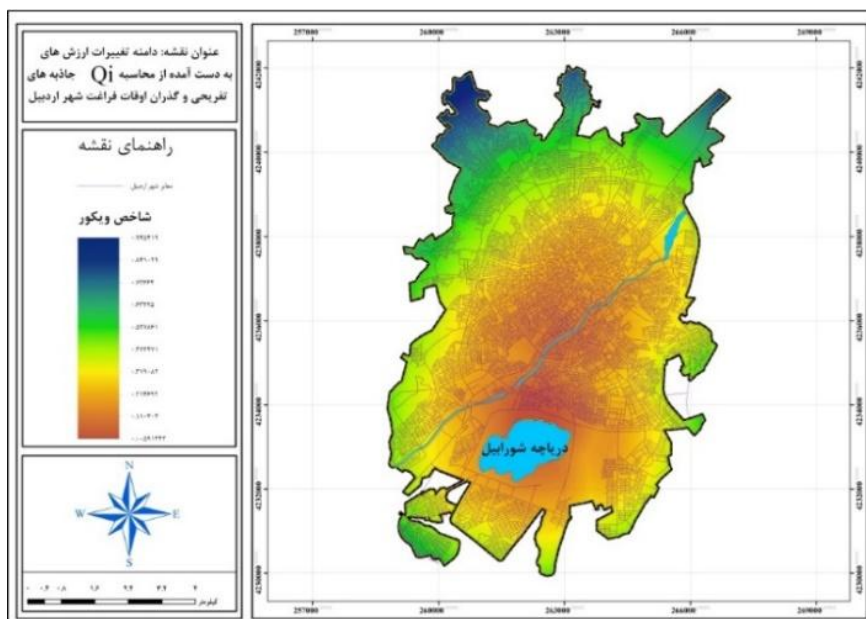


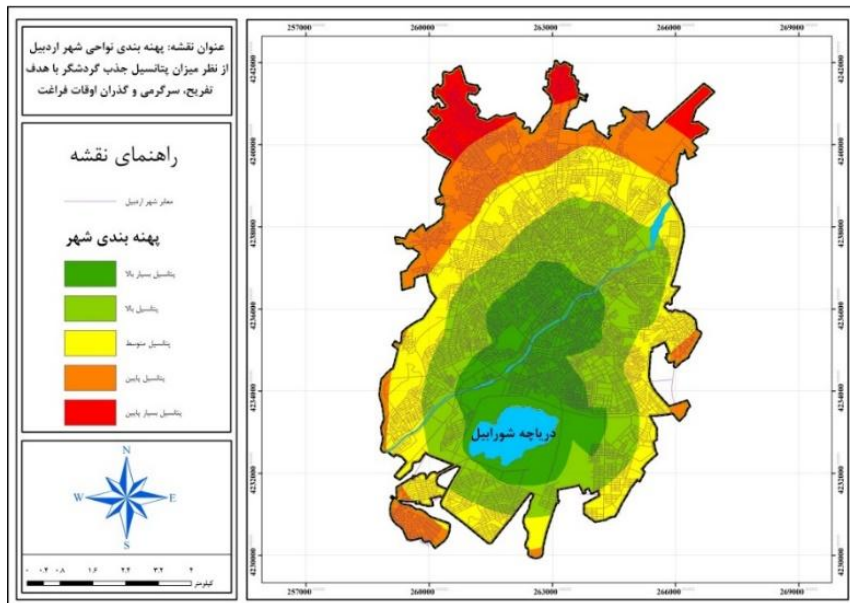
شکل ۷: نقشه پهنه بندی نواحی شهر اردبیل از نظر پتانسیل جذب گردشگر با هدف بازدید از عناصر تاریخی و دیدنی شهر (تهیه و ترسیم: تحقیقات نگارندگان، ۱۳۹۸)

## ب- شناسایی پهنه‌هایی با جاذبه‌های تفریحی

شهر اردبیل با توجه به برخورداری از نعمتی چون دریاچه شورابیل و رودخانه بالغلی چای نه تنها توانایی تأمین امکانات و زیرساخت‌های انسان‌ساخت را برای تفریح و سرگرمی گردشگران دارد؛ بلکه از نظر زیرساخت‌های طبیعی نیز قابلیت‌های بالقوه و بالفعل فوق‌العاده‌ای در جذب گردشگر دارد. از جمله شاخص‌ترین زیرساخت‌های موجود برای تفریح و سرگرمی شهروندان و گردشگران شهر اردبیل می‌توان به مجموعه پارک شادی شورابیل، شهربازی سرپوشیده شهر خورشید و الماس شهر، پیست کارتینگ، زیپ‌لاین، رستوران دریایی، کشتی دریایی

آنداک و مراکز خرید مدرنی چون شورا سنتر اشاره کرد. با توجه به اهمیت زیرساخت‌های مرتبط با تفریح و سرگرمی در این بخش از تحقیق به تحلیل وضعیت مطلوبیت نواحی مختلف شهر اردبیل از نظر دسترسی به جاذبه‌های تفریحی می‌پردازیم. متناسب با مراحل که برای پهنه‌بندی نواحی گردشگری تاریخی شهر اردبیل صورت گرفت، در این بخش نیز همان مراحل صورت گرفته می‌شود؛ از همین رو فقط به ذکر یافته‌های اصلی پرداخته می‌شود. شکل ۸ نمایشگر نقشه خروجی حاصل از محاسبه شاخص ویکور است.



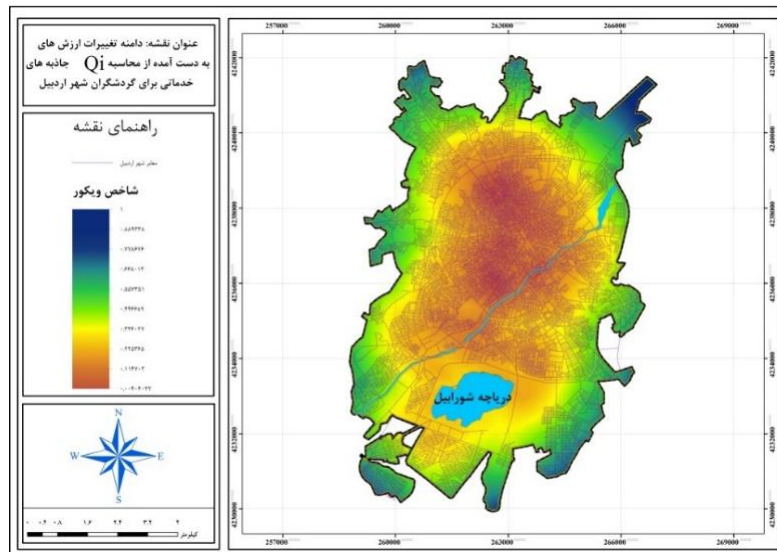


شکل ۹: نقشه پهنه بندی نواحی شهر اردبیل از نظر پتانسیل جذب گردشگر با هدف تفریح، سرگرمی و گذران اوقات فراغت (تهیه و ترسیم: تحقیقات نگارندگان، ۱۳۹۸)

شهر در جذب گردشگر کاسته می شود. این مسئله را می توان با بررسی نقشه پهنه بندی تفریحی- گردشگری شهر اردبیل متوجه شد (شکل ۹).

ج- شناسایی پهنه های با کارکرد خدماتی- گردشگری نقشه ی به دست آمده از محاسبه شاخص ویکور در قالب شکل ۱۰ نمایش داده شده است. این شاخص در بازه عددی ۰/۰۰۴ تا ۱ محاسبه شده است. در ارتباط با تسهیلات خدمات گردشگری، امتیاز ویکور نواحی مرکزی شهر اردبیل بیشتر از سایر نواحی بوده است.

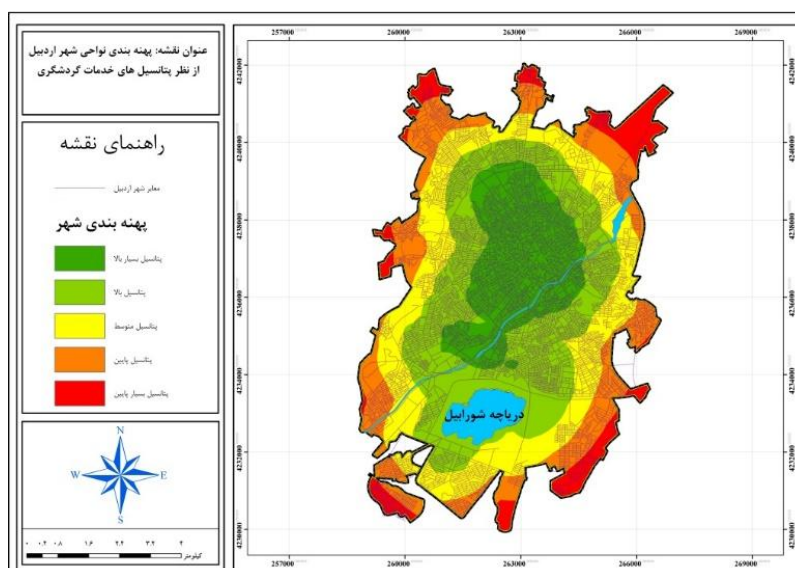
باتوجه به تمرکز بیشتر امکانات تفریحی و سرگرمی شهر اردبیل در مجاورت دریاچه شورابیل و رودخانه بالغلی چای و توزیع فضایی نامتوازن این عناصر و همچنین با توجه به اهمیت فوق العاده ای که برنامه ریزان شهری اردبیل در بحث سرمایه گذاری زیرساخت های گردشگری به دریاچه شورابیل قائلند، به خصوص در ارتباط با تجهیز امکانات تفریحی و سرگرمی این منطقه، محدوده مجاور شورابیل و بالغلی چای در پهنه هایی با پتانسیل بالای جذب گردشگر قرار گرفته است و هرچه از این عناصر دور می شویم، از میزان قابلیت مناطق



شکل ۱۰: شاخص ویکور محاسبه شده مربوط به تسهیلات خدماتی - گردشگری شهر اردبیل تهیه و ترسیم: تحقیقات نگارندگان، ۱۳۹۸

که ارائه خدمات به گردشگران در بخش مرکزی شهر با سهولت بیشتری امکان پذیر است؛ چراکه اکثریت قریب به اتفاق تسهیلات خدماتی شهر اردبیل، به تبعیت از عناصر اولیه گردشگری (به خصوص عناصر تاریخی) آن، در بخش مرکزی شهر استقرار یافته اند (مکان یابی شده اند).

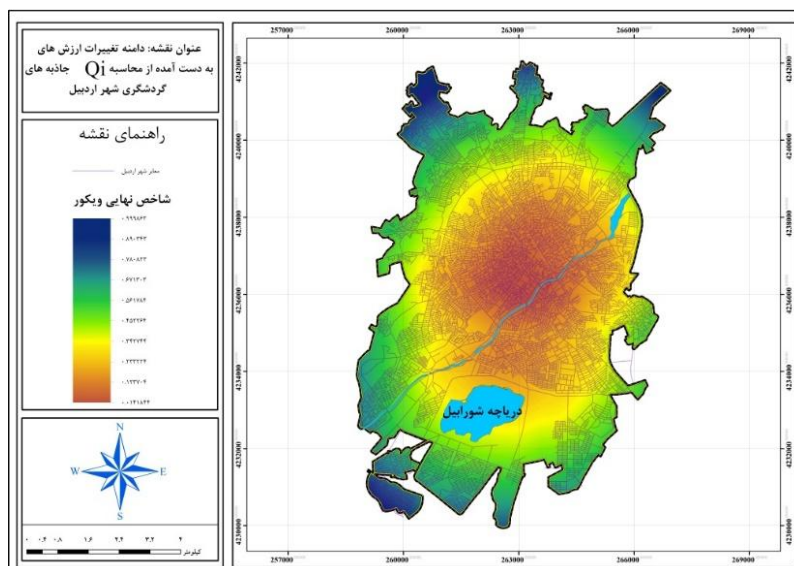
با طبقه بندی نقشه به دست آمده از پهنه بندی تسهیلات خدماتی - گردشگری شهر اردبیل که نتیجه نهایی آن در قالب شکل ۱۱ نمایش داده شده است، مشخص می شود که بخش مرکزی شهر اردبیل در طیف با پتانسیل بسیار بالای جذب گردشگر قرار داشته و نواحی پیرامونی آن کمترین میزان پتانسیل جذب گردشگر را دارد. این مطلب به مفهوم آن است



شکل ۱۱: نقشه پهنه بندی نواحی شهر اردبیل از نظر پتانسیل جذب گردشگر با هدف استفاده از کارکردهای خدماتی - گردشگری (تهیه و ترسیم: تحقیقات نگارندگان، ۱۳۹۸)

قبله، به شاخص نهایی ویکور دست یافتیم. نقشه به دست آمده از این شاخص که در بازه عددی ۰/۱۴ تا ۰/۹۹ محاسبه شده است، در قالب شکل ۱۲ نمایش داده شده است. نقشه مذکور بیانگر وضعیت نواحی مختلف شهر اردبیل از نظر قابلیت های کلی این نواحی در جذب گردشگر است. بازه های عددی پایین که با طیف های رنگی قهوه ای مشخص شده است، نشانگر نواحی مستعد و بازه های عددی بالا که با طیف رنگی آبی مشخص شده اند، نشانگر نواحی بدون جذابیت گردشگری است.

د) شناسایی پهنه های دارای پتانسیل بالای جذب گردشگر بعد از طی مراحل مختلف تحلیل داده ها، دوباره به مسئله اصلی تحقیق رجوع می کنیم تا به این سؤال که از نظر مؤلفه های مربوط به وجود جاذبه های تاریخی و دیدنی، جاذبه های تفریحی و گذران اوقات فراغت و مراکز خدماتی گردشگری شهری، مناطق و نواحی مستعد توسعه گردشگری شهر اردبیل کدام اند؟ یا اینکه فضاهای اصلی گردشگرپذیر این شهر کدام مناطق را شامل می شود؟ پاسخ دهیم. در این راستا با استفاده از ضریب اهمیت هر یک از مؤلفه های اصلی تحقیق و تلفیق نقشه های Qi به دست آمده از مراحل

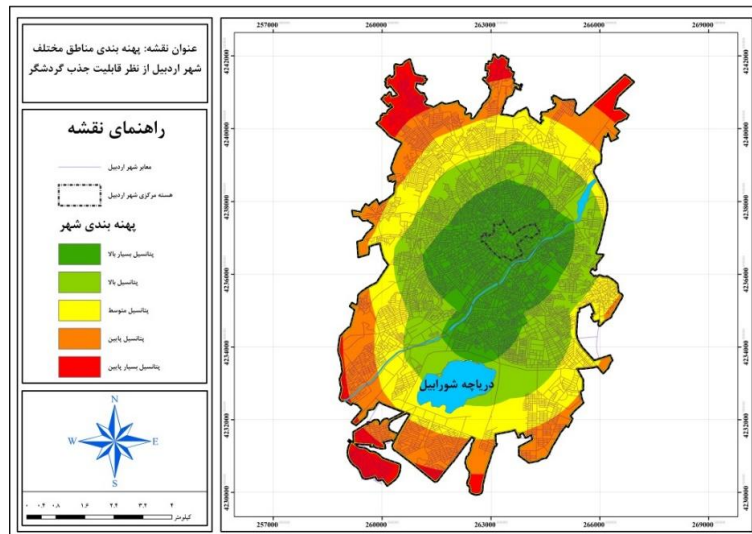


شکل ۱۲: شاخص نهایی ویکور مربوط به قابلیت گردشگری نواحی مختلف شهر اردبیل

تهیه و ترسیم: تحقیقات نگارندگان، ۱۳۹۸

شهر اردبیل و نواحی مجاور دریاچه شورابیل و رودخانه بالغلی در جهت شمالی- جنوبی و با توجه تمرکز تسهیلات گردشگری در این نواحی، در سطح یک طبقه بندی قرار گرفته است. این مسئله بیانگر وجود توانمندی و پتانسیل بسیار بالای این نواحی در جذب گردشگر است. با فاصله گرفتن از هسته مرکزی شهر و با نزدیک شدن به نواحی پیرامونی آن از میزان قابلیت نواحی در جذب گردشگر کاسته می شود.

در نهایت بعد از اتمام مراحل تحلیل داده ها، نقشه نهایی پهنه بندی نواحی گردشگری شهر اردبیل تهیه شد تا مشخص شود، فضاهای با قابلیت بالای جذب گردشگر، کدام نواحی شهر را شامل می شود. نقشه نهایی (شکل ۱۳) در پنج سطح طبقه بندی شده و هر طبقه متناسب با امتیازاتی که کسب کرده است، نشانگر پتانسیل نواحی در جذب گردشگران است. با توجه به نقشه فوق می توان دریافت که هسته مرکزی



شکل ۱۳: نقشه پهنه‌بندی نهایی شهر اردبیل از نظر پتانسیل جذب گردشگر

تهیه و ترسیم: تحقیقات نگارندگان، ۱۳۹۸

### جمع‌بندی

برای رفاه گردشگران و ایجاد شبکه‌ای از عناصر گردشگری و ترغیب گردشگران برای ماندگاری بیشتر باشد. با توجه به اهمیت موضوع در تحقیق حاضر سعی شده‌است تا با استفاده ابزارهایی چون نرم‌افزار ArcGIS، دستگاه GPS و مدل‌های ویکور، AHP و منطق‌فازی، فضاهای گردشگری شهر اردبیل شناسایی شده و متناسب با وضعیت آن پیشنهادهایی در راستای بهبود کیفیت خدمات‌رسانی ارائه شود. در پژوهش پیش‌رو نواحی مختلف شهر اردبیل از نظر میزان تمرکز و نزدیکی به مراکز (بناهای) تاریخی و دیدنی، مراکز تفریحی و گذران اوقات فراغت و مراکز خدماتی گردشگری، پهنه‌بندی شده‌است تا پهنه‌های با پتانسیل بالا در جذب گردشگر شناسایی شود.

### نتیجه

نتایج به‌کارگیری مدل‌ها و تکنیک‌های فوق‌مؤید آن است که در ارتباط با عناصر تاریخی و دیدنی شهر اردبیل، مناطق مرکزی این شهر پتانسیل بسیار بالایی در جذب گردشگر دارد. از نظر کارکردهای تفریحی و سرگرمی نیز نیمه جنوبی شهر در جهت شمال‌شرقی- جنوب‌غربی آن قابلیت زیادی در جذب گردشگر خواهد داشت. به‌خصوص مناطق مجاور دریاچه شورابیل و

امروزه گردشگری به یکی از عوامل مؤثر بر توسعه اقتصادی-اجتماعی جوامع تبدیل شده‌است؛ به‌طوری‌که برخی از کشورهای درحال توسعه با استفاده از قابلیت‌های این صنعت جایگاه خود را در نظام سلسله مراتبی جهان ارتقاء بخشیده‌اند و بر میزان اشتغال و درآمد شهروندان خود افزوده‌اند. به‌منظور استفاده از فواید صنعت گردشگری نه‌تنها باید توان رقابت در سطح منطقه‌ای داشته‌باشید؛ بلکه قابلیت‌ها و توانمندی‌های خود را برای رقابت در سطح جهانی نیز ارتقاء دهید تا در عرصه رقابت جهانی با اقبال گردشگران و جذب هرچه بیشتر آنان بر میزان درآمد خود بیفزاید. یکی از زمینه‌هایی که می‌تواند در ارتقای پتانسیل جذب گردشگر در یک منطقه و در نتیجه افزایش درآمد آن منطقه مؤثر و مفید واقع شود، شناخت فضاهای گردشگری منطقه تحت‌مدیریت خود، به‌خصوص در بخش گردشگری شهری، شناسایی فضاهای گردشگری و سعی در شناساندن صحیح این پتانسیل‌ها و فضاها است؛ اما روش دیگری که مکمل بخش اول است، مدیریت صحیح فضاهای جاذب گردشگر می‌باشد. این مدیریت می‌تواند توأم با حفظ عناصر اولیه گردشگری، ایجاد زیرساخت‌های مناسب

قربانتهایی را نشان می‌دهد؛ بنابراین با مشخص شدن فضای غالب گردشگری شهر اردبیل پیشنهادهایی در راستای افزایش مطلوبیت مدیریت امور گردشگری و عناصر گردشگری که برآمده از مشاهدات میدانی و تحقیقات نگارندگان است، ارائه می‌شود. پیشنهادهای تحقیق حاضر عبارت‌اند از:

- ایجاد شبکه گردشگری طبیعی- تاریخی و فرهنگی در جهت شمال شرقی- جنوب غربی شهر اردبیل با محوریت عناصر تاریخی‌ای چون جمعه مسجد (مسجد آدینه)، امامزاده صالح، موزه مردم‌شناسی، بقعه شیخ صفی‌الدین اردبیلی، رودخانه بالغلی چای، شهر بازی و دریاچه شورابیل و موزه تاریخ طبیعی اردبیل؛

- ایجاد زیرساخت‌هایی مناسب برای تفریح و سرگرمی گردشگران در محور گردشگری پیشنهادی و تعمیر و راه‌اندازی عناصر موجود در پارک شادی شورابیل؛

- ایجاد پیست دوچرخه‌سواری کوهستان در بخش‌های مناسب مجاور دریاچه شورابیل؛

- توجه به بناهای تاریخی موجود در هسته مرکزی شهر اردبیل و سعی در مرمت به موقع آن‌ها، به خصوص حمام منصوریه و پیرزرگر که چندین سال بدون متولی رها شده‌است؛

- معرفی بیشتر و مطلوب‌تر بقعه شیخ جبرائیل کلخوران و آموزش تخصصی متولی این بقعه در جهت معرفی بهتر این بنا، همچنین مرمت بنا و بهبود فضای سبز محوطه؛

- معرفی و برندسازی دریاچه شورابیل در عرصه ملی و بین‌المللی در راستای جذب هرچه بیشتر گردشگر داخلی و خارجی؛

- توجه بیشتر به فضای ثقل گردشگری شهر اردبیل در راستای مکان‌یابی و استقرار عناصر ثانویه گردشگری؛

- افزایش همکاری و هماهنگی بین‌بخشی مابین اداره کل میراث فرهنگی و شهرداری اردبیل در راستای مدیریت مطلوب‌تر عناصر گردشگری شهر اردبیل.

رودخانه بالغلی چای که مرکز ثقل بخش تفریحی شهر اردبیل نیز به‌شمار می‌رود؛ اما در بخش خدماتی- گردشگری که در ارتباط مستقیم با نیازهای گردشگران قرار می‌گیرد، باید گفت که مناطق مرکزی شهر اردبیل در جهت شمالی- جنوبی این شهر، پتانسیل بالایی در جذب و خدمات‌رسانی به گردشگران دارد. درنهایت با تلفیق مؤلفه‌های سه‌گانه ذکرشده، مشخص شده‌است که هسته مرکزی شهر اردبیل به محوریت رودخانه بالغلی چای و دریاچه شورابیل در جهت شمال شرقی- جنوب غربی قابلیت بالایی در جذب گردشگر دارد. درواقع این نواحی را می‌توان به‌عنوان فضای گردشگری شهر اردبیل نام‌گذاری کرد. فضایی که با تمرکز فوق‌العاده جاذبه‌های تاریخی، یادمانی، دیدنی و تفریحی مشخص شده‌است. درواقع این‌چنین می‌توان گفت که فضای گردشگری شهر اردبیل و مناطق با قابلیت بالای جذب گردشگری تابعی از هسته مرکزی و تاریخی شهر اردبیل و رودخانه بالغلی چای و دریاچه شورابیل بوده‌است. از آنجاکه اغلب گردشگران تمایل دارند به‌منظور اقامت و مراجعه به هتل‌ها، نزدیک‌ترین مرکز اقامتی به عناصر اولیه گردشگری را انتخاب کنند؛ از این رو پیشنهاد می‌شود در برنامه‌ریزی‌های آتی شهر اردبیل، به‌ویژه در برنامه‌های مربوط به حوزه گردشگری و ایجاد زیرساخت‌های اقامتی، سرمایه‌گذاری در محور هسته مرکزی شهر اردبیل، رودخانه بالغلی و دریاچه شورابیل در دستور کار قرار گرفته و توجه ویژه‌ای به این مسئله صورت گیرد. در این شرایط می‌توان انتظار داشت که هم سرمایه‌گذاران از سودآوری فعالیت اقتصادی خود رضایت‌خاطر داشته‌باشند و هم اینکه گردشگران از دسترسی مطلوب به خدمات رضایت‌داشته و با آسودگی خاطر از مسافرت و گشت‌وگذار خود نهایت لذت را ببرند. نتایج تحقیق با پژوهش‌های سنایی‌مقدم و همکاران (۱۳۹۵)، موحد و احمدی (۱۳۹۲)، حسین‌زاده دلیر و همکاران (۱۳۹۱)، غفاری گیلانده و همکاران (۱۳۹۶)، همسویی داشته و

## منابع

- حسین‌زاده دلیر، کریم؛ محمدرضا پورمحمدی؛ صمد مدادی (۱۳۹۱). ارزیابی پراکنش فضاهای گردشگری تاریخی-فرهنگی و خدمات جانبی آن در شهر تبریز، فصلنامه جغرافیا و برنامه‌ریزی. دوره ۱۶. شماره ۴۱. صفحات ۹۴-۶۷.  
[https://geoplanning.tabrizu.ac.ir/article\\_42.html](https://geoplanning.tabrizu.ac.ir/article_42.html)
- رمضان‌تاش‌دهگرچی، حسین (۱۳۹۴). تحلیل مؤلفه‌های محیطی در مکان‌گزینی و ساخت مجتمع‌های مسکن مهر در شهر اردبیل، پایان‌نامه کارشناسی ارشد رشته جغرافیا و برنامه‌ریزی شهری. دانشگاه محقق اردبیلی. اردبیل.
- سجادیان، ناهید؛ فاطمه پیری (۱۳۹۶). بررسی عوامل فضایی مؤثر در تقاضای جاذبه‌های گردشگری شهری (نمونه موردی: شهر ایلام)، فصلنامه جغرافیایی سرزمین. دوره ۱۴. شماره ۵۳. صفحات ۳۶-۲۱.  
[http://sarzamin.srbiau.ac.ir/article\\_10891.html](http://sarzamin.srbiau.ac.ir/article_10891.html)
- سنایی‌مقدم، سروش؛ محمدی‌یگانه، بهروز؛ رضایی، میثم (۱۳۹۵). سنجش و اولویت‌بندی جاذبه‌های گردشگری استان کهگیلویه و بویراحمد براساس پتانسیل جذب گردشگر، فصلنامه جغرافیایی فضای گردشگری، دوره ۶، شماره ۲۱، صفحات ۱۸-۱. [http://gits.malayeriau.ac.ir/article\\_528450.html](http://gits.malayeriau.ac.ir/article_528450.html)
- صادق‌لو، طاهره؛ صدیقه ذاکری (۱۳۹۷)، ارزیابی و اولویت‌بندی جاذبه‌های گردشگری با هدف توسعه گردشگری (منطقه مورد مطالعه: شهر مشهد)، فصلنامه جغرافیایی فضای گردشگری. دوره ۷. شماره ۲۶. صفحات ۶۹-۵۹.  
[http://gits.malayeriau.ac.ir/article\\_541114.html](http://gits.malayeriau.ac.ir/article_541114.html)
- صادقی، علیرضا؛ محمدامین دهقانی؛ مسعود دادگر (۱۳۹۸). رتبه‌بندی عوامل مؤثر بر میزان رضایتمندی گردشگری شهری با استفاده از مدل کانو مطالعه موردی: شهر شیراز، نشریه گردشگری شهری. دوره ۶. شماره ۳. صفحات ۱۵۱-۱۳۹.  
[https://jut.ut.ac.ir/article\\_73043.html](https://jut.ut.ac.ir/article_73043.html)
- احدنژاد روشتی، محسن؛ حیدر صالحی میثانی (۱۳۹۱). ارزیابی توزیع فضایی زیرساخت‌های گردشگر و تعیین نقش فرایندهای اقتصادی-سیاسی و رشد فیزیکی شهرها در شکل‌گیری آن (مطالعه موردی: شهر زنجان)، دو فصلنامه مطالعات گردشگری. دوره ۱. شماره ۱. صفحات ۱۰۵-۹۱.  
<http://journalitor.ir/Article/13950819103413897>
- اکبرپور سراسکانرود، محمد؛ محسن رحیمی؛ فاضل محمدی (۱۳۹۰). سنجش تأثیرات گسترش گردشگری بر ابعاد توسعه پایدار مطالعه موردی: شهرستان هشتگرد، فصلنامه برنامه‌ریزی منطقه‌ای. دوره ۱. شماره ۳. صفحات ۱۰۴-۹۳.  
[http://jzpm.miau.ac.ir/article\\_134.html](http://jzpm.miau.ac.ir/article_134.html)
- بهنام مرشدی، حسن؛ داریوش احمدی؛ حسنعلی فرجی سبکبار؛ محمدرضا رضوانی (۱۳۹۵). پهنه‌بندی فضایی کانون‌های گردشگری به‌منظور تعیین مناطق بهینه خدمات گردشگری در استان فارس، فصلنامه برنامه‌ریزی منطقه‌ای. دوره ۶. شماره ۲۱. صفحات ۳۰-۱۷.  
[http://jzpm.miau.ac.ir/article\\_1778.html](http://jzpm.miau.ac.ir/article_1778.html)
- پاپلی‌یزدی، محمدحسین؛ مهدی سقایی (۱۳۸۲). گردشگری و تبارشناسی، فصلنامه تحقیقات جغرافیایی. دوره ۱. شماره ۶۸. صفحات ۴۹-۲۴.  
<https://www.noormags.ir/view/fa/articlepage/125326>
- پروازی، مهناز (۱۳۹۵). تحلیل ارزش ویژه برند گردشگری شهری (مورد مطالعه: شهر مرزی بانه)، فصلنامه جغرافیا. برنامه‌ریزی منطقه‌ای. دوره ۷. شماره ۱. صفحات ۶۹-۴۹.  
[http://www.jgeoqeshm.ir/article\\_44950.html](http://www.jgeoqeshm.ir/article_44950.html)
- پورااحمد، احمد؛ محمدعلی خلیجی (۱۳۹۳). قابلیت‌سنجی تحلیل خدمات شهری با استفاده از تکنیک VIKOR (مطالعه موردی: شهر بناب)، مجله علمی-پژوهشی برنامه‌ریزی فضایی (جغرافیا). دوره ۴. شماره ۲. صفحات ۱۶-۱.  
[https://sppl.ui.ac.ir/article\\_15998.html?lang=fa](https://sppl.ui.ac.ir/article_15998.html?lang=fa)

- قالیباف، محمدباقر؛ محمد شعبانی فرد (۱۳۹۰). ارزیابی و اولویت‌بندی جاذبه‌های گردشگری برای توسعه گردشگری شهری براساس مدل‌های تصمیم‌گیری چندم‌تغیره (مطالعه موردی: شهر سنندج)، فصلنامه تحقیقات جغرافیایی. دوره ۲۶. شماره ۲. صفحات ۱۷۲-۱۴۷.

<http://ensani.ir/fa/article/313908>

- کریمیان، تقی؛ حسنعلی فرجی‌سبکبار؛ احمد پوراحمد (۱۳۹۴). بررسی ارتباط میان جاذبه‌های گردشگری و کاربری اراضی با استفاده از مدل رگرسیون وزن‌دار جغرافیایی (مطالعه موردی: شهر اصفهان)، گردشگری شهری. دوره ۲. شماره ۱. صفحات ۱۶-۱.

[https://jut.ut.ac.ir/article\\_54062.html](https://jut.ut.ac.ir/article_54062.html)

- محمدی، علیرضا؛ رضا هاشمی معصوم‌آباد؛ ساسان نیکفال مغاللو (۱۳۹۶). تعیین پهنه‌های مناسب مکان‌گزینی دوربین‌های مداربسته شهری با رویکرد ارتقای امنیت و ایمنی شهری (مطالعه موردی: شهر اردبیل)، فصلنامه پژوهش‌های حفاظتی-امنیتی دانشگاه جامع امام‌حسین (ع). دوره ۶. شماره ۲۱. صفحات ۱۵۸-۱۲۹.

[https://jpas.ihu.ac.ir/article\\_201055.html](https://jpas.ihu.ac.ir/article_201055.html)

- مرکز آمار ایران، (۱۳۹۵). گزیده نتایج سرشماری عمومی نفوس و مسکن، تهران، ایران.

- موحد، علی؛ فاطمه احمدی (۱۳۹۲). مسیریابی گردشگران در بافت‌های تاریخی با رویکرد حفاظت و احیای این بافت‌ها با استفاده از GIS (نمونه موردی: سنندج)، فصلنامه محیط‌شناسی. سال ۳۹. شماره ۱. صفحات ۱۰۰-۹۳.

[https://jes.ut.ac.ir/article\\_30396.html?lang=fa](https://jes.ut.ac.ir/article_30396.html?lang=fa)

- موحد، علی؛ صدیقه دولت‌شاه (۱۳۹۰). بررسی ظرفیت‌های گردشگری درجهت توسعه گردشگری شهری خرم‌آباد، فصلنامه جغرافیا و آمایش سرزمین. دوره ۱. شماره ۱. صفحات ۱۰۲-۸۷.

[http://gps.gu.ac.ir/article\\_5326.html](http://gps.gu.ac.ir/article_5326.html)

- صیادبیدهندی، لیلیا؛ مهدی قرخلو (۱۳۹۷). تحلیل و سطح‌بندی جاذبه‌های گردشگری استان اردبیل، فصلنامه گردشگری شهری. دوره ۵. شماره ۱. صفحات ۱۲۵-۱۱۳.

[https://jut.ut.ac.ir/article\\_65844.html](https://jut.ut.ac.ir/article_65844.html)

- عطائی، محمد (۱۳۸۹). تصمیم‌گیری چندمعیاره، چاپ اول. شاهرود. انتشارات دانشگاه صنعتی شاهرود.

- علی‌یاری، ویدا؛ مریم شریف‌زاده؛ مصطفی احمدوند (۱۳۹۸). ارزیابی اثرات گردشگری بر نواحی روستایی هدف گردشگری بخش مرکزی شهرستان فیروزآباد با استفاده از مدل تحلیل عاملی، فصلنامه مطالعات مدیریت گردشگری. دوره ۱۴. شماره ۴۵. صفحات ۲۴۷-۲۲۱.

[https://journals.atu.ac.ir/article\\_9714.html](https://journals.atu.ac.ir/article_9714.html)

- غفاری گیلانده، عطا؛ پروین دهده زاده سیلابی؛ مریم قدیمی (۱۳۹۶). رتبه‌بندی جاذبه‌های گردشگری براساس پتانسیل جذب گردشگر با استفاده از مدل تاکسونومی عددی (مورد مطالعه: شهرستان خوی)، فصلنامه اقتصاد و مدیریت شهری. دوره ۵. شماره ۴. صفحات ۱۲۶-۱۱۳.

[http://iueam.ir/browse.php?a\\_code=A-10-158-75&sid=1&slc\\_lang=fa](http://iueam.ir/browse.php?a_code=A-10-158-75&sid=1&slc_lang=fa)

- غفاری گیلانده، عطا؛ ساسان نیکفال مغاللو؛ رضا هاشمی معصوم‌آباد (۱۳۹۶). سطح‌بندی میزان توسعه‌یافتگی شهرستان‌های استان اردبیل به‌لحاظ شاخص‌های فرهنگی-اجتماعی، فصلنامه تحلیل اجتماعی نظم و نابرابری اجتماعی. دوره ۹. شماره ۲. صفحات ۲۰۸-۱۷۵.

<http://jsoa.sbu.ac.ir/article/view/25450>

- غفاری گیلانده، عطا؛ رضا هاشمی معصوم‌آباد؛ ساسان نیکفال مغاللو؛ منصور مصطفی‌پور (۱۳۹۸). ارزیابی توزیع فضایی پارک‌های محله‌ای و ارائه الگوی بهینه مکان‌یابی با استفاده از روش VIKOR (مطالعه موردی: شهر اردبیل)، فصلنامه علوم و تکنولوژی محیط‌زیست. دوره ۵. شماره ۲۱. صفحات ۲۶۱-۲۴۱.

[http://jest.srbiau.ac.ir/article\\_14056.html](http://jest.srbiau.ac.ir/article_14056.html)

- Musavengane, R., Siakwah, p., Leonard. L(2020). The nexus between tourism and urban risk: Towards inclusive, safe, resilient and sustainable outdoor tourism in African cities, *Journal of Outdoor Recreation and Tourism*, Vol 29, PP.1-13.  
<https://www.sciencedirect.com/science/article/abs/pii/S2213078019300659>
- Qin, G. Meizhen, L. Jin hua, M. and Jun lei, Z. (2011). The development of urban night tourism based on the nightscape lighting projects-a Case Study of Guangzhou, *Energy Procedia*, 5: 477-481.  
<https://www.sciencedirect.com/science/article/pii/S1876610211010198>
- Sanja, B., Tamara, J., Nemanja, T., Djordjije A. Vasiljevic(2017). An analytical scale for domestic tourism motivation and constraints at multi-attraction destinations: The case study of Serbia's Lower and Middle Danube region, *Journal of Tourism Management Perspectives*. Vol23, 97-111.  
<https://www.sciencedirect.com/science/article/abs/pii/S2211973617300405>
- Shoval, N., Bob, M., Amit, B(2011). Hotel location and tourism activity in cities, *Annals of Tourism Research*, Vol 38, No 4, pp 1594-1612.  
<https://www.sciencedirect.com/science/article/abs/pii/S0160738311000326>
- Soja, E. (2010) *Seeking spatial justice*, University of Minnesota Press.  
<https://www.upress.umn.edu/book-division/books/seeking-spatial-justice>
- Wang, J., Huang, X., Gong, Zh., Cao, K (2020). Dynamic assessment of tourism carrying capacity and its impacts on tourism economic growth in urban tourism destinations in China, *Journal of Destination Marketing & Management*, Vol 15, 1-15.  
<https://www.sciencedirect.com/science/article/pii/S2212571X19300228>
- Zheng, W., Ji, H., Lin, C., Wang, W., Yu, B(2020). Using a heuristic approach to design personalized urban tourism itineraries with hotel selection, *Journal of Tourism Management*, Vol 76, pp 1-14.  
<https://www.sciencedirect.com/science/article/abs/pii/S0261517719301542>
- مودودی‌ارخودی، مهدی؛ مهدی جوانشیری؛ مرجان نیک‌شعار (۱۳۹۷). شناسایی اولویت‌های گردشگری بیرجند، فصلنامه برنامه‌ریزی فضایی. دوره ۸. شماره ۳. صفحات ۱۰۶-۸۳.  
[https://sppl.ui.ac.ir/article\\_23209.html](https://sppl.ui.ac.ir/article_23209.html)
- موسوی، میرنجم؛ فاطمه سادات کهکی؛ اسحاق جلالیان (۱۳۹۸). ارزیابی عناصر مؤثر بر توسعه گردشگری شهری مطالعه موردی: شهر ارومیه، فصلنامه گردشگری شهری. دوره ۶. شماره ۲. صفحات ۷۷-۶۱.  
[https://jut.ut.ac.ir/article\\_72080.html](https://jut.ut.ac.ir/article_72080.html)
- نوربخش، سیدمرتضی؛ اکبرپور سراسکانرود (۱۳۸۹). نقش گردشگری شهری در توسعه اقتصادی کلان‌شهرها، فصلنامه اقتصادشهر (ویژه‌نامه گردشگری). دوره ۲. شماره ۱. صفحات ۳۴-۲۰.  
<http://ensani.ir/fa/article/244082>
- هاشمی معصوم‌آباد، رضا (۱۳۹۶). تحلیلی بر وضعیت کالبدی فضایی کانون‌های محله‌ای و ارائه راهکارهای مناسب (پژوهش موردی: محدوده محله پیر مادر، شهر اردبیل)، (پایان‌نامه کارشناسی ارشد)، دانشگاه محقق اردبیلی، اردبیل.
- Boivin, M., Tanguay. G (2019). Analysis of the determinants of urban tourism attractiveness: The case of Québec City and Bordeaux, *Journal of Destination Marketing & Management*, Vol 11, 67-79.  
<https://www.sciencedirect.com/science/article/pii/S2212571X16303560>
- Calderwood, L., Soshkin, M (2019). The Travel & Tourism Competitiveness Report 2019(Travel and Tourism at a Tipping Point). World Economic Forum  
[http://www3.weforum.org/docs/WEF\\_TTCR\\_2019.pdf](http://www3.weforum.org/docs/WEF_TTCR_2019.pdf)
- Kaphle, Isha. (2006): evaluating people's accessibility to public parks using Geographic Information Systems: A case study in Ames. Iowa, Iowa State University.  
<https://core.ac.uk/download/pdf/38896941.pdf>

