

Analysis of Challenges and Opportunities Ahead of Sustainable Development in the Villages of Mountainous and Plain Regions in Gorgan

Sedigh Mahdavi¹, Dr. Bahman Sahneh^{2*}, Dr. Ali Akbar Najafikani³

1-M.Sc of Geography and Rural Planning, University of Golestan

2-Assistant Professor of Geography and Rural Planning, University of Golestan

3-Associate Professor of Geography and Rural Planning, University of Golestan



Mahdavi, S & Sahneh, B & Najafikani, A (2021). [Analysis of Challenges and Opportunities Ahead of Sustainable Development in the Villages of Mountainous and Plain Regions in Gorgan]. *Geography and Development*, 18(61), 115-142, <http://dx.doi.org/10.22111/J10.22111.2021.5846>
doi: <http://dx.doi.org/10.22111/J10.22111.2021.5846>

Received: 18/05/2020

Accepted: 22/09/2020

Keywords:

Development,
Sustainable Rural
Development,
Challenge,
Opportunity,
Gorgan.

ABSTRACT

The fundamental goal of development has been growth and elevation of humanity in all aspects; and existence of spatial inequality in different economic, social and skeletal aspects, etc. are signs of non-development. Regions known as developed regions now have high economic and social indices; distribution of income and facilities in these regions is also fairer. Objective of this survey is to study and analyze challenges and opportunities ahead of achieving sustainable development in the villages of mountainous regions and plain regions around the city of Gorgan; and for this purpose, two methods of library research and field study (researcher-made questionnaire) were used. The statistical population was the villages in the central part of Gorgan including 4 mountainous villages and 7 villages in the plains with 5145 families in them; and the sample size was achieved as 358 families by the use of Cochran's formula. In order to measure the research variables, independent t-test, Mann Whitney test, and Kruskal Wallis test were used. The results achieved from these tests showed significant difference with up to 99% confidence between most of the economic, skeletal, and social indices between the villages of mountainous and plain regions subjected to this study. It showed the challenging situation of non-development and grave differences in the villages of mountainous regions and plain regions in terms of their levels of facilities. Improving rural roads and collecting fresh water in mountainous areas; It is also suggested to pay attention to the conversion and complementary industries of the agricultural sector.

Copyright©2021, Geography and Development. This is an open-access article distributed under the terms of the Creative Commons Attribution-noncommercial 4.0 International License which permits copy and redistribute the material just in noncommercial usages, provided the original work is properly cited.

Extended Abstract

1- Introduction

Village is the oldest form of human habitat which, from old times, has played fundamental roles in formation and development of societies and civilizations. Lack of identity in rural

areas, poverty and deprivation of these areas have also led to further immigration of rural population to cities. In addition to serious problems in villages, these factors have also created critical issues in cities such as marginalization in the suburbs of big cities, increase of crime in poor neighborhoods, etc. One of the substantial issues of planning is the issue of parallel development which can be presented in the form of balanced development of regions; balanced development leads to fair and appropriate allocation of facilities to different regions, decreases political unrests, and prevents immigration to cities. Considering the fact that Golestan Province is a semi-rural province and most of the consumed agricultural products of cities are produced in the villages, the rural regions have faced and still face various challenges, so

*Corresponding Author:

Dr. Bahman Sahneh

Address: Department of Geography and Rural Planning, University of Golestan

Tel: +98(9126972178)

E-mail: b.sahneh@gu.ac.ir

much so that now they are facing immigration to cities, marginalization, increased unemployment, formation of pseudo-jobs, evacuation of villages, and abandonment of an important part of God-given resources of this province especially in the city of Gorgan. Also considering different indices of development, Golestan Province is at the bottom of the rural development table; hence, paying more attention to rural development in Gorgan and increase of development indices can decrease poverty of these regions. In this regard, this survey deals with the subject of challenges and opportunities ahead of sustainable development in the mountainous and plain rural regions in the city of Gorgan.

2-Materials and Methods

This is an applied survey that uses descriptive-analytic method. Data collection methods were library research and survey (researcher-made questionnaire), and the scope of study in this survey was central district of Gorgan. 4 mountainous villages (Chaharbagh, Darasiab, Zyarat, Shahkouh Sofla) and 7 plain villages (Bagh Golbon, Toshan, Heidarabad, Seyed Miran, Shamoshak Olia, Muhammad Abad, and Nodijeh) including 5145 families were studied. By the use of Cochran's formula, 358 families were selected as the sample size. After filling out the questionnaires through simple/systematic random sampling method, the research variables were analyzed and measured by the use of independent t-test, Mann Whitney test, and Kruskal Wallis test in SPSS software environment.

3-Results and Discussion

The results showed significant difference with up to 99% confidence between most of the studied indices of villages in the mountainous regions and villages of plain regions. Because of appropriate natural conditions for agriculture and for establishment of alternate and additional industries related to agriculture, development and growth of aviculture, animal husbandry as well as mechanized agriculture mostly done by investors settled in the city of Gorgan, higher infrastructural facilities such as better road networks, etc., villages of the plain regions have higher development level compared to villages in the mountainous regions. Also, higher levels of income in the plain regions show higher rates of employment and income in these regions, another factor is better

access due to the types of roads which have enabled both the villagers and the employed citizens to have better situations for the sale and purchase of their products. The conditions of skeletal variables also show that because of existence of more accessible spaces in the plain regions compared to mountainous regions and also because of their higher populations, the foundations are better prepared for development and extension of variables such as parks, building roads, establishment of medical centers; however, no special difference is observed between two regions in relation to their relief centers, fire stations, etc. which is due to the fact that these types of centers are managed by authorities out of villages and their services are controlled by organizations that if they pay more attention, it will bring more welfare, satisfaction and security for inhabitants of these regions. It has to be mentioned that the results of studying environmental variables show that the situation of these variables in the villages of mountainous regions is far better and this is because of less commute to these regions, barrenness of mountainous lands, their steep slope, and control of the authoritative organizations such as Environment Organization and the Natural Resources Organization over these regions. Considering these facts, it has to be said that satisfaction of inhabitants in the villages of Muhammad Abad, Seyed Miran, and Nodijeh was far more compared to that of other villages because of their closeness to the city of Gorgan, having more appropriate roads, as well as dehyar's more interaction with the Islamic Council and the villagers.

4-Conclusion

Development is a struggle to remove problems and difficulties of various parts of human social life; this change and evolution has to become apparent both quantitatively as well as qualitatively. In fact, rural development is the key for all key development movements (Ake, 1996). One of the important objectives of planning for rural development is to achieve an appropriate pattern for distribution of resources, facilities and services, and to correctly use resources and capabilities of regions in order to reduce inequality; and it can be an appropriate tool for future policy-making. The prevailing topographic and geomorphologic conditions on the mountainous regions, compared to plains, cause special limitations

for physical-skeletal development of villages and taking these conditions into account is essential in management and development of villages. Different physical-skeletal aspects of villages require interaction and confrontation of these aspects and lead to development or non-development of villages. According to the analytical findings of the survey, these villages are significantly different from each other in terms of severity of skeletal problems. The results also show that there are different reasons leading to intensification of problems in the mountainous villages. Inappropriate conditions of road networks had the greatest share of effects on intensification of problems of mountainous villages in the studied villages; this was due to steep slope, little width of roads, dirt roads, weak coverage of paths, hardness of commute for inhabitants, and hardness of travel for vehicles. Identifying inequalities in the regions in terms of distribution of existing facilities and services can be placed in the policy-making instructions in an appropriate framework as a movement towards having more balanced regions.

Keywords: Development, Sustainable rural development, Challenge, Opportunity, Gorgan County.

5-References

- Abedi Sarvestani, Ahmad (2012). Participatory Approaches to Development: Applications for Rural Extension and Development, Development Strategy, No. 31. PP.161-177.
<https://www.noormags.ir/view/fa/articlepage/968930/>
- Afrakhteh, Hassan and Hajipour, Mohammad (2018). Waste Economy in the Suburban Villages of South of Tehran, Quarterly Journal of Space Economics and Rural Development, Volume 22, Issue 6, Number 4, PP.47-72
<https://serd.khu.ac.ir/article-1-2959-fa.html>
- Afrakhteh, Hassan, Tofighian asl, Sayed Amir. (2016). Spatial Analysis of Rural Development in the City of Boyer-Ahmad. Journal of Rural Development Strategies, Volume 3, Issue 2, PP.193-214.
doi: 10.22048/rdsj.2016.38652
http://rdsj.torbath.ac.ir/article_38652.html
- Ake, C. (1996). Democracy and Development in Africa. The Brookings Institute, Washington D.C.
<https://www.brookings.edu/book/democracy-and-development-in-africa/>
- Assayesh, Hossein (2010). Rural Planning in Iran, Payam Noor University Press, Ninth Edition.
http://press.pnu.ac.ir/book_28619.html
- Chowdhury, A. (2010). Performance Evaluation of Agricultural Banks in Bangladesh, International Journal of Business & Management, Vol.6,4,PP.75-90.
- Dox, Thomas and Copus, Andrew (2016). The Future of Rural Development, Directorate General for Internal Polices, Policy Department Structural and Cohesion Polices, European Parliament, PP.1-105.
[www.europarl.europa.eu/RegData/etudes/STUD/2016/585898/IPOL_STU\(2016\)585898_EN.pdf](http://www.europarl.europa.eu/RegData/etudes/STUD/2016/585898/IPOL_STU(2016)585898_EN.pdf)
- Esmailzadeh, Hassan, Safarkhani, Rezvan and Mahmoudi, Hossein (2018). Development Level of Rural Areas in the Counties of Kermanshah Province, Iran. Human Geography Research, Volume 50, Issue 2, PP.355-374. doi: 10.22059/jhgr.2017.60514
https://jhgr.ut.ac.ir/article_60514.html
- Heidari Sareban, Vakil (2019). Evaluation of Rural Local Management Pattern Regarding of Good Governance Indexes, Case Study: Ardabil County. Geography And Development Iranian Journal, Volume 17, Issue 57, PP.133-154.
doi: 10.22111/gdij.2019.4985
https://gdij.usb.ac.ir/article_4985.html
- Holt, D. (1973). Forth un seminar: Training for Rural Development. June, 7-15. <http://www.jahat.ir>.
- Jomeh Pour, Mahmoud (2017). Introduction to Rural Development Planning Perspectives and Methods, Samt Publications, Tehran.
<https://www.gisoom.com/book/11328965/>
- Karim, Mohamad Hussain (2015). Challenges of Iran's Rural Cooperative Networks, Quarterly Journal of Space Economics and Rural Development, Volume 4, Issue 13, PP.173-196.
<https://serd.khu.ac.ir/article-1-2575-fa.html>
- Kaur, Radhika (2019). Rural Development Approaches and Strategies, Acta Scientific Agricultural, PP.167-173.
<https://actascientific.com/ASAG/pdf/ASAG-03-0538.pdf>

- Kazemi, Nasrin; Salmani, Mohammad; Badri, Seyed Ali and Motavaf, Sharif (2019). Demographic Linkages between Rural and Urban Areas and Its Impact on Creating Social Capital (Case study: Damavand, Firouzkoh, Shemiranat). *Geography and Sustainability of Environment*, Vol.8, Issue 4, PP.61-73.
https://ges.razi.ac.ir/article_1039.html
- Kelles-Viitanen, A. (2005). New Challenges and Opportunities for Rural Development. Paper presented at the IFAD Workshop What is Innovation Challenges for Rural Development. In Rome, 15 to 17 November, PP. 1-10
https://www.ifad.org/documents/38714170/41133075/DR_report.pdf/7282db66-2d67-b514-d004-5ec25d9729a0
- Khakpoor, Baratali; Mohamadi, Chanoor; Davari, S-Elham and Akbari, Majid (2019). Study of Development Indicators Status in Kermanshah County Using Integration Technique. *Geography And Development Iranian Journal*, Volume 17, Issue 56, PP.73-90. doi: 10.22111/gdij.2019.4885
https://gdij.usb.ac.ir/article_4885.html
- Liy, D. (2016). Sustainability of rural informatization programs in developing countries: A case study of China' s Sichuan province. *Telecommunications Policy*, 40 (7), PP.714-724.
<https://ideas.repec.org/a/eee/telpol/v40y2016i7p714-724.html>
- Mahdavi, Massoud; Zarei, Yaghoob; Rahmanian Koushkaki, Mahdi and Rakhshani, Asma (2013). The Analysis Geographical Spaces' Inequality of Development among Iran's Central Rural Regions. *Journal of Iranian Social Development Studies*, Volume 5, Issue 4, PP.71-86.
http://jisds.srbiau.ac.ir/article_2443.html
- Manggat, I., Z., & Jamauddin, Z. (2018). The Impact of Infrastructure Development on Rural Communities: A Literature Review. *International Journal of Academic Research in Business and Social Sciences*, 8 (1), PP.647-658.
https://hrmars.com/papers_submitted/3837/the-impact-of-infrastructure-development-on-rural-communities-a-literature-review.pdf
- Naseri, Zahra; Sahneh, Bahman and Najafi Kani, Ali Akbar (2019). Analyzing the Function of Weekly Markets in Life Quality of Rural Areas in Gonbad Kavous County of Iran. *Village and Development*, Volume 22, Issue 2, PP.105-123.
doi: 10.30490/rvt.2019.95392
http://rvt.agri-peri.ac.ir/article_95392.html
- Nazmfar, Hossein (2017). Analysis of Rural Development Levels and Rural Rates of West Azerbaijan, *Quarterly Journal of Space Economics and Rural Development*, Vol. 6, Number 19. PP.159-175.
<https://serd.khu.ac.ir/article-1-2730-fa.html>
- Pazoki, Masoomeh, Shikhi, Davood, Samadi mogadam, Shirin. (2020). Analysis of the role of governance based on good governance in sustainable rural development (Case study: Filestan District, Pakdasht Township). *Geography And Development Iranian Journal*, Volume 18, Issue 58, PP.93-112.
doi: 10.22111/gdij.2020.5178
https://gdij.usb.ac.ir/article_5178.html
- Pourtaheri Mehdi, Nemati Reza. (2013). The Prioritization of Rural Development Problems with Emphasis on Peasants Viewpoint. *Quarterly Journal of Space Economics and Rural Development*, Volume 1, Issue 2, PP.113-128.
<https://serd.khu.ac.ir/article-1-1573-fa.html>
- Pudzis, E., G., & Geipele, I. (2016). Community Participation in Village Development: the Scale of Latvia. *Baltic Journal of Real Estate Economics and Construction Management*, 4 (1), PP.84-99.
https://www.researchgate.net/publication/311624436_Community_Participation_in_Village_Development_the_Scale_of_Latvia
- Rahmani Fazli, Abdul Reza; Darvishi, Hedayatollah, Hosseinabadi, Mohammad and Biranvandzadeh, Maryam (2018). Levels of development of rural settlements in the provinces of Khorasan Razavi, North and South, *Quarterly Journal of Space Economics and Rural Development*, Volume 7, Number 1. PP.37-56.
<https://serd.khu.ac.ir/article-1-3031-fa.html>
- Results of the General Census of Population and Housing (2015). Statistical Center of Iran.
<https://www.amar.org.ir/>

- Rezvani, Mohammad Reza; Badri, Seyed Ali; Torabi, Zabihullah and Hajri, Bahram (2015). Identifying Rural Development Strategies Using SOAR Partnership Framework (Case: Meyghan Village), Quarterly Journal of Space Economics and Rural Development, Volume 5, Number 18. PP.27-43.
<https://serd.khu.ac.ir/article-1-2672-fa.html>
- Roozbehan, Mahmoud (2015). Fundamentals of Economic Development, Tehran: Taban Publishing.
<https://www.gisoom.com/book/1330687/>
- Saeedi, Abbas (2019). Fundamentals of Rural Geography, Tehran: Samat Publications.
<https://www.gisoom.com/book/11157566>
- Sahneh, Bahman; Sadin, Hossein; Neshat, Abdolhamid and Talkhabi, Hamidreza (2017). The Effects of City-Village Relations on Economic and Social Developments in Azadshahr Villages. Space Economics and Rural Development, Vol. 21, Issue 6, PP.121-138.
<https://serd.khu.ac.ir/article-1-2901-fa.html>
- Seydaei, Seyed Eskandar; Olfati Aliabadi, Hadi; Gholami, Alireza and Karami, Mehrdad (2017). Analysis of Spatial inequality of Rural Development in the Sahne Township, Kermanshah Province. Spatial Planning, Volume 7, Issue 2, PP.21-38.
doi: 10.22108/sppl.2017.80939.0
https://sppl.ui.ac.ir/article_22169.html
- Shahrokhi Sardo, Saleh; Mahmoodiberam, Mosa; Moolai, Ali Sina and Agha abasi, Nasser (2016). Evaluating the Development Levels of Rural Areas in Koohrang County. Journal of Rural Development Strategies, Volume 2, Issue 4, PP.383-400.
doi: 10.22048/rdsj.2016.15053
http://rdsj.torbath.ac.ir/article_15053.html
- Sharifi, Omid; Afzali Gorouh, Amir and Babae, Mona (2019). Identify the Challenges of Sustainable Agricultural Development in the South of Kerman Province. Geography and Sustainability of Environment, Volume 9, Issue 1, PP.91-106.
doi: 10.22126/ges.2019.1065
https://ges.razi.ac.ir/article_1065.html
- Siddiqi, Saber (2016). Explaining the Aggravating Factors of Land Use Change (Case Study: Mahmoudabad County), Master Thesis in Geography and Rural Planning, Sustainable Rural Development Management, Supervisor Alireza Darban Astaneh, Faculty of Geography, University of Tehran.
<https://jrpp.um.ac.ir/article/view/50436>
- Sobhani, Nobakht; Biranvandzadeh, Maryam; Mozarni, Sara and Farajzadeh, Mojgan (2015). Assessing the development levels of rural settlements in the cities of Gilan and Golestan, Geography, Civil Engineering and Urban Management Studies, Volume 2, Number 2. PP.185-199.
<http://irijournals.com/dl/journals/10-Geography/v2-i2-summer95/paper15.pdf>
- Zaheri, Mohamad; Majnoony Totakhaneh, Ali and Khodapanah, Kiomars (2020). Developing local propulsion of rural development using futures study method Case Study: Rural settlements of Bonab County. Geography And Development Iranian Journal, Volume 18, Issue 59, PP.41-66.
doi: 10.22111/gdij.2020.5460
https://gdij.usb.ac.ir/article_5460.html
- Ziari, Keramatullah (2017). Principles and methods of regional planning, Yazd University Press, second edition.
<https://wwhw.gisoom.com/book/1390312/>

تحلیلی بر چالش‌ها و فرصت‌های پیش‌روی توسعه‌یافتگی پایدار روستاهای نواحی کوهستانی و جلگه‌ای شهرستان گرگان

صدیقه مهدوی^۱، دکتر بهمن صحنه^{۲*}، دکتر علی اکبر نجفی کانی^۳

چکیده

هدف اساسی توسعه، رشد و تعالی همه‌جانبه جوامع انسانی بوده و وجود نابرابری فضایی در ابعاد مختلف اقتصادی، اجتماعی، کالبدی و... از نشانه‌های توسعه‌نیافتگی است. مناطقی که امروزه توسعه‌یافته شناخته می‌شوند، از شاخص‌های اقتصادی و اجتماعی بالایی برخوردار هستند. توزیع درآمد و امکانات نیز در این مناطق عادلانه‌تر هستند. هدف پژوهش حاضر، بررسی چالش‌ها و فرصت‌های پیش‌روی توسعه‌یافتگی پایدار روستاهای کوهستانی و جلگه‌ای شهرستان گرگان بوده و به‌منظور دستیابی به اهداف موردنظر از دو روش کتابخانه‌ای و میدانی (پرسشنامه محقق‌ساخته) استفاده شد. جامعه آماری، روستاهای بخش مرکزی گرگان است که ۴ روستای کوهستانی و ۷ روستای جلگه‌ای با ۵۱۴۵ خانوار روستایی انتخاب و حجم نمونه با فرمول کوکران ۳۵۸ خانوار به‌صورت روش تصادفی ساده مورد پرسشگری قرار گرفت. به‌منظور سنجش متغیرهای تحقیق از آزمون‌های آماری T مستقل، مان وایتنی و کروسکال والیس استفاده شد. نتایج حاصل از آزمون‌های مذکور بیانگر تفاوت معنادار تا سطح اطمینان ۹۹ درصد، بین اکثر شاخص‌های اقتصادی، کالبدی، اجتماعی در روستاهای کوهستانی و جلگه‌ای ناحیه مورد مطالعه است و گویای وضعیت چالش برانگیز عدم توسعه‌یافتگی و نشانگر وجود تفاوت‌های بارز در میان روستاهای کوهستانی و جلگه‌ای به‌لحاظ سطح برخورداری است. با بررسی امکانات و زیرساخت‌های توسعه‌یافتگی در روستاها می‌توان اذعان داشت که مناطق جلگه‌ای به‌لحاظ جمعیت بیشتر، شرایط مساعد طبیعی، شیب ملایم و اراضی بیشتر برای کشت و زرع، سطح دسترسی بالاتر برای ساکنان و ارتباط بیشتر با شهر گرگان از سطح توسعه‌یافتگی بالاتری نسبت به مناطق کوهستانی برخوردار است. اصلاح و مرمت راه‌های روستایی و جمع‌آوری آب شیرین به‌خصوص در نواحی کوهستانی؛ همچنین توجه به صنایع تبدیلی و تکمیلی بخش کشاورزی پیشنهاد می‌شود.

جغرافیا و توسعه، شماره ۶۱، زمستان ۱۳۹۹

تاریخ دریافت: ۹۹/۰۲/۲۹

تاریخ پذیرش: ۹۹/۰۷/۰۱

صفحات: ۱۴۲-۱۱۵



واژه‌های کلیدی:

توسعه‌یافتگی، توسعه پایدار روستایی، چالش، فرصت، شهرستان گرگان.

مقدمه

است (ناصری و همکاران، ۱۳۹۸؛ ۱۰۶). شرایط مختلف در نواحی روستایی منتج به کم‌تر شدن دسترسی به فرصت‌ها در مقایسه با مکان‌های غیر روستایی می‌شود (پورطاهری و نعمتی، ۱۳۹۱: ۱۱۳). در شرایط روبه‌رشد شهرنشینی، بسیاری از کشورها در کنار پیشرفت اجتماعی و اقتصادی با چالش تضمین توسعه پایدار مناطق روستایی روبه‌رو هستند (Erokhin et al, 2014: 21). در این راستا یکی از راه‌حل‌های اصلی چالش‌های معاصر، توسعه پایدار مناطقی است که تأمین‌کننده محصولات

روستاها کهن‌ترین شکل سکونتگاه‌های بشری هستند که از گذشته به‌عنوان اجتماعات پایه، نقش اساسی در شکل‌گیری و شکوفایی جوامع و تمدن‌ها داشته‌اند و به‌عنوان بخش تولید پایه و مواد خام شهرها تلقی می‌شود (جمعه‌پور، ۱۳۹۶: ۱). از طرفی روستا کوچک‌ترین واحد فضایی و سکونتگاهی با کارکردهای گوناگون است؛ به‌گونه‌ای که در تبلور مکانی- فضایی آن، نقش اقتصادی به‌همراه کارکردهای اجتماعی بسیار مؤثر

sedighehmadhavi93@yahoo.com

b.sahneh@gu.ac.ir

a.najafi@gu.ac.ir

۱- کارشناس ارشد جغرافیا و برنامه‌ریزی روستایی، دانشگاه گلستان، گرگان، ایران

۲- استادیار جغرافیا و برنامه‌ریزی روستایی، دانشگاه گلستان، گرگان، ایران (نویسنده مسئول)

۳- دانشیار جغرافیا و برنامه‌ریزی روستایی، دانشگاه گلستان، گرگان، ایران

روستایی و توسعه فرهنگ‌های سنتی و شیوه زندگی روستایی تأثیر می‌گذارد (Ivolga, 2014: 331). باین وجود، یکی از مباحث عمده و اساسی برنامه‌ریزی، مسئله توسعه متوازن است که می‌تواند در قالب توسعه متعادل مناطق مطرح شود. توسعه متعادل منجر به برخورداری عادلانه و مناسب مناطق مختلف از امکانات، کاهش ناآرامی‌های سیاسی و عدم مهاجرت می‌شود. توجه به همگن‌سازی مناطق از دیدگاه برخورداری از امکانات و تسهیلات و سایر شاخص‌های آموزشی، بهداشتی، اجتماعی و جمعیتی از موضوعاتی است که می‌تواند راه نیل به اهداف کمی و کیفی، تخصیص منابع را تحت تأثیر قرار دهد. برنامه‌ریزی روستایی بدون شناخت واقعی جایگاه مناطق روستایی امکان‌پذیر نخواهد بود؛ بنابراین لازم است قبل از برنامه‌ریزی توسعه روستایی و حتی قبل از تعیین هدف توسعه روستایی، جایگاه یا به عبارتی دیگر، سطح توسعه هر یک از روستاها مشخص شود؛ زیرا برنامه‌ریزی ابزاری برای تبدیل وضع موجود به وضع مطلوب با هدف توسعه و عمران است. بدیهی است برای رسیدن به وضع مطلوب در درجه اول باید شناخت دقیق و همه‌جانبه از وضع موجود داشت (آسایش، ۱۳۸۹: ۱۹).

در این راستا استفاده از شاخص‌های توسعه و ترکیب آن‌ها، به مسئولان برنامه‌ریزی درجهت درک بهتر وضعیت مناطق کمک خواهد کرد و همچنین در جریان تصمیم‌گیری به آن‌ها یاری خواهد رساند تا اقدامات بعدی‌شان درجهت تعادل منطقه‌ای باشد و عدالت اجتماعی در بین مناطق برقرار شود (خاکپور و همکاران، ۱۳۹۸: ۷۳). از این رو، در فرایند برنامه‌ریزی برای دستیابی به توسعه پایدار و قرارگرفتن در مسیر آن، شناخت و درک شرایط و مقتضیات جوامع انسانی و نیازهای آنان در ابعاد مختلف از جمله اقدامات ضروری در این زمینه است. جایگاه جوامع روستایی در توسعه پایدار همه‌جانبه کشور بر کسی پوشیده

کشاورزی و مواد غذایی هستند (Gao, 017: 55). توسعه تلاشی درجهت رفع مسائل و مشکلات بخش‌های مختلف زندگی اجتماعی و انسانی است که این تحول و تکامل باید از نظر کمی و کیفی نمایان شود. درحقیقت توسعه روستایی کلید همه جریان‌های توسعه است (Ake, 1996: 14). در عین حال وجود فقر و محرومیت بیشتر نیز به تشدید مهاجرت‌های روستایی به شهرها منجر شده است و علاوه بر مسائل عظیمی که در روستاها پدید آورده‌اند (پایین‌بودن تولید و راندمان، کاهش بهره‌وری نیروی انسانی)، باعث پیدایش معضلات و نارسایی‌های عدیده در شهرها نظیر حاشیه‌نشینی در جوار شهرهای بزرگ تا گسترش جرم و جنایت در محلات فقیرنشین شده است (سبحانی و همکاران، ۱۳۹۵: ۱۸۶). روستاها با توجه به نقش مهمی که در نظام تولید و اشتغال کشور دارند و همچنین با توجه به سکونت حجم قابل توجهی از جمعیت که در خود جای داده‌اند، در نظام برنامه‌ریزی کشور از جایگاه ویژه‌ای برخوردارند و اجزاء و عناصر اصلی توسعه ملی به‌شمار می‌روند. در کشور ما نیز ضرورت پرداختن به امر توسعه روستایی از سوی دولت از چند دهه پیش، مورد توجه قرار گرفته و در غالب موارد، به‌عنوان محور سیاست‌ها تلقی شده است (شاهرخی‌ساردو و همکاران، ۱۳۹۴: ۳۸۵). سیاست‌های توسعه معاصر روستایی بسیار گسترده‌تر از اوایل دهه ۲۰۰۰ میلادی است. آنها از خود کشاورزی به طیف وسیع‌تری که شامل اوضاع اقتصادی و اجتماعی در مناطق روستایی، توسعه زیرساخت‌های روستایی، اشتغال و مشارکت خانوارهای روستایی در فعالیت‌های اقتصادی، گردشگری روستایی و سایر منابع جایگزین درآمد، مسائل زیست‌محیطی و تفریحی بود تغییر یافتند (Erokhin, 2014: 29). اثربخشی چنین سیاست‌هایی به‌طور مستقیم بر کیفیت زندگی مردم روستا، وضعیت اجتماعی و جمعیتی مناطق روستایی، امنیت غذایی، کنترل اجتماعی و اقتصادی بر سرزمین‌های

سازوکارهایی که بتوان با آنها به سوی تعالی و پیشرفت روستا و مردم روستایی حرکت کرد (حیدری ساریان، ۱۳۹۸: ۱۳۳). با توجه به اینکه نیمی از جمعیت استان گلستان در نواحی روستایی زندگی می‌کنند؛ از این رو بیشتر مواد مصرفی کشاورزی شهرهای استان در روستاها تولید می‌شوند. با این وجود، موضوع توسعه و توسعه‌یافتگی روستایی آن با چالش‌های متعددی روبه‌رو بوده و است. پدیده مهاجرت روستاییان به شهرها و حاشیه‌نشینی، رشد بیکاری، شغل‌های کاذب و خالی شدن روستاها از نتایج آن بوده و بدون استفاده ماندن بخش مهمی از منابع خدادادی استان شده است. همچنین تحقیقات مختلف نشان می‌دهد که استان گلستان از نظر شاخص‌های مختلف توسعه در رتبه‌های انتهایی درجه توسعه‌یافتگی روستایی قرار دارد؛ بنابراین لزوم توجه بیشتر به توسعه پایدار روستایی در شهرستان گرگان و افزایش شاخص‌های توسعه پایدار می‌تواند محرومیت این روستاها را کاهش و پیشرفت اقتصادی، اجتماعی، فرهنگی استان را تسریع کند. در همین راستا هدف پژوهش حاضر، چالش‌ها و فرصت‌های پیش‌روی توسعه‌یافتگی پایدار روستاهای نواحی کوهستانی و جلگه‌ای شهرستان گرگان است. با این وجود یکی از خلاءهای اساسی روستاهای استان کمبود مطالعات و تحقیقات و ضعف شناخت در مورد آنهاست. نتایج به دست آمده از این پژوهش می‌تواند رهنمودی علمی در جهت برنامه‌ریزان و سیاست‌گذاران ملی و منطقه‌ای به منظور ارزیابی عینی و عملی از چگونگی بازدهی طرح‌ها و برنامه‌های توسعه‌ای در دهه‌های گذشته در این ناحیه باشد و در صورت لزوم به بازبینی برنامه‌ها و تجدید سازمان نهادی آنها کمک کند تا سرمایه‌گذاری‌ها، هدفمندتر و توسعه پایدار محقق شود. در این راستا مهم‌ترین سؤال این پژوهش عبارت است از اینکه آیا بین توسعه‌یافتگی روستاهای نواحی کوهستانی با نواحی جلگه‌ای تفاوت وجود دارد؟ و فرضیه تحقیق

نیست. سیاست‌های توسعه روستایی پس از سال ۲۰۲۰ بر مبنای تجربه‌اندوزی و دامنه گسترده‌ای از بازیگران روستایی خواهد بود. سیاست‌های روستایی باید مربوط به کلیه بخش‌های اقتصادی، تقویت اقدامات اجتماعی و ملاحظات زیست‌محیطی بوده و بهره‌برداری از فرصت‌های توسعه خاص مکان‌ها مدنظر باشد (Dax and Copus, 2016: 10). با وجود اهمیت توسعه پایدار روستایی، امروزه شناسایی و استفاده از توانمندی‌ها و پتانسیل‌های محلی در کنار یافتن راهکارهای عملی رفع موانع توسعه، یکی از راهکارهای عملی و تجربه‌شده موفق برای توسعه پایدار روستایی محسوب می‌شود (ظاهری و همکاران، ۱۳۹۹: ۴۱).

از طرفی با توجه به اینکه نیمی از جمعیت جهان در نواحی روستایی زندگی می‌کنند؛ زیربنا و اساس هر کشوری را روستا و جمعیت روستایی تشکیل می‌دهد؛ بنابراین روستا جزء سرمایه‌های اساسی و ملی محسوب می‌شود. برای ارتقای کیفیت زندگی و معشیت این جمعیت ساکن باید استراتژی‌های خاص و مناسب با شرایط اقلیمی و فرهنگی- اجتماعی هر روستا را در نظر گرفت که بتوان به توسعه پایدار روستایی دست یافت (کریم، ۱۳۹۴: ۱۷۳). برای رسیدن به توسعه پایدار روستایی باید اول امکانات و تنگناها و ظرفیت‌های موجود هر روستا مشخص شود و براساس آن برای هر روستا یا مجموعه‌ای از روستاها برنامه‌ریزی دقیق صورت گیرد. برای این منظور حکمروایی خوب روستایی، پیش‌شرطی برای توسعه پایدار روستایی بر شمرده می‌شود، با استقرار رهیافت حکمروایی خوب روستایی در محیط روستاها، می‌توان عدم تمرکز، مدیریت منابع روستایی، مشارکت همگانی، شراکت بین دولت و جامعه مدنی و بخش خصوصی را در بطن جامعه روستایی نهادینه کرد (پازکی و همکاران، ۱۳۹۹: ۹۳). حکمروایی خوب روستایی همانا فرایند تأثیرگذاری همه ارکان دخیل روستایی بر مدیریت روستایی، با تمام

بدین صورت مطرح می‌شود که بین توسعه‌یافتگی پایدار روستاهای نواحی کوهستانی با نواحی جلگه‌ای تفاوت معناداری وجود دارد.

مبانی نظری

توسعه همیشه یک مفهوم متغیر بوده‌است؛ اما توسعه به افزایش طولانی‌مدت نسبتاً پایدار واقعی اشاره دارد که با تغییر در نگرش افراد، تنظیم انگیزه آن‌ها، روش‌های تولید و غیره همراه است (*Mishra and Kushal Sharma, 1982: 54*). تعاریف متعددی در مورد توسعه پایدار روستایی مشاهده می‌شود، هر چند شاخص‌های مشترک زیادی دارند؛ اما تفاوت‌هایی نیز به دلیل بینش نظری و نوع تحلیل دیده می‌شود. برداشت مشترک از مفهوم توسعه، رشد و تعالی همه‌جانبه جوامع انسانی است. شناخت شرایط و نیازهای مادی و معنوی جوامع از مهم‌ترین اقدامات تلقی می‌شود، ولی روستاها مقتضیات و مسائل خاص خود را دارا هستند؛ بنابراین توسعه پایدار روستایی عاملی مهم در بهبود شرایط زندگی افراد ساکن در روستا تلقی می‌شود.

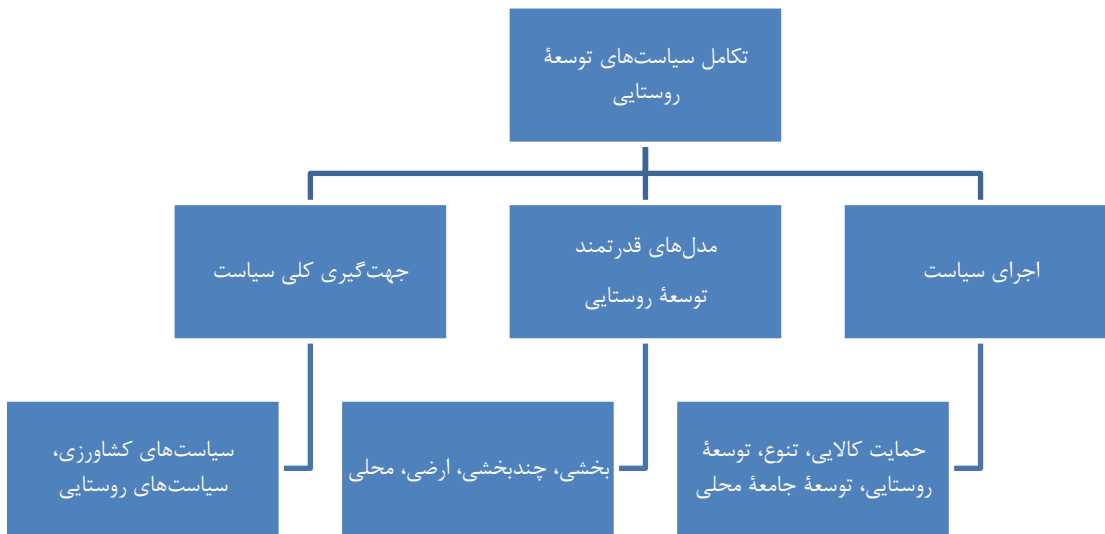
بررسی رویکردهای توسعه روستایی از دهه ۱۹۵۰ نشان می‌دهد که ابعاد مختلف توسعه را به‌طور یکپارچه مدنظر قرار نداده‌است و با نگرش حاکمیتی متمرکز اجرا شده و موجب عدم تعادل‌های جغرافیایی شده‌است. در جوامع روستایی، چندین جنبه وجود دارد که باید توسعه‌یابد. این موارد شامل آموزش، فرصت‌های شغلی، شیوه‌های کشاورزی، اداره و مدیریت، زیرساخت‌ها، امکانات عمرانی، مراقبت‌های بهداشتی و شرایط محیطی است. وقتی در این مناطق پیشرفت‌هایی صورت می‌گیرد، افراد روستایی قادر به فراهم آوردن فرصت‌های معیشت بهتر خواهند بود. علاوه بر این، وقتی رویکردها و راهکارها توسط دولت و سازمان‌ها تدوین می‌شود، ایجاد

آگاهی در بین افراد روستایی و کمک به آن‌ها در دستیابی به مزایای این اقدامات و رویکردها به شکلی مناسب امری حیاتی است. از طرفی روستا و روستانشینی در پویایی اقتصاد کشور از قبیل کمک به رشد اقتصادی، کنترل نرخ تورم، امنیت غذایی و افزایش نرخ اشتغال، نقش مهمی در توسعه ملی ایفا می‌کند (نظم‌فر، ۱۳۹۶: ۱۵۹)؛ بنابراین توسعه روستایی در چند دهه اخیر همواره یکی از دغدغه‌های اصلی توسعه در ایران و اکثر کشورهای در حال توسعه بوده‌است (مهدوی حاجیلویی و همکاران، ۱۳۹۲: ۷۴).

توسعه پایدار روستایی به معنای ارتقای سطح رفاه و معیشت روستاییان، همواره دغدغه سیاست‌گذاران توسعه و برنامه‌ریزان در این بخش بوده‌است (رضوانی و همکاران، ۱۳۹۵: ۲۷). این نوع توسعه، فرایند آهسته و پیچیده‌ای است (*Kelles-Viitanen, 2005: 2*) که از سیاست‌های کلی توسعه کشور تأثیر می‌پذیرد (عابدی سروستانی، ۱۳۹۱: ۱۶۱). همچنین جهان امروز، عرصه رخدادها و تحولات بی‌وقفه و دامنه‌دار است. در هر فضای جغرافیایی، پایش مدیریت و مهندسی فضا، این پرسش اساسی را در سراغاز دارد که آیا تغییر و تحولات رخ داده در فضا، دارای نظم از پیش تعیین شده و تحت کنترل از سوی دست‌اندرکاران و برنامه‌ریزان است یا پدیدارهایی خودبه‌خودی بوده یا ماهیتی آشفته و خارج از کنترل دارد؟ (افراخته و حجتی‌پور، ۱۳۹۶: ۴۸). عوامل مختلفی بر تغییر و تحول کارکرد روستاها مؤثرند. علل تغییر کارکرد روستاها بین کشورهای توسعه‌یافته و در حال توسعه متفاوت است. در کشورهای توسعه‌یافته تغییر کارکرد ریشه در دلایل اقتصادی مانند کشاورزی بزرگ مقیاس، توسعه شهری و افزایش نیاز به نگهداری کیفیت محیط زیست برای نسل فعلی و نسل‌های آتی دارد؛ اما در کشورهای در حال توسعه رشد

راهبرد توسعه همه‌جانبه از دهه هشتاد مطرح شد که متضمن مجموعه‌ای از چشم‌اندازهایی است که غالباً از نظر ذهنی و ایدئولوژیکی متضاد بوده‌اند. این راهبرد معتقد است پیامدهای توسعه و توسعه‌نیافتگی روستایی آنچنان بر ابعاد مختلف حیات اجتماعی تأثیر می‌گذارند که باید به زمینه‌ها و عوامل مختلف و متعدد در تعامل با یکدیگر، توجه داشت. این راهبرد می‌کوشد تا فعالیت‌های مرتبط با هم را یکپارچه کند تا یکدیگر را تکمیل کنند؛ چراکه سرمایه‌گذاری در زمینه‌های مرتبط با یکدیگر، منافع گسترده‌ای فراهم می‌کند. توسعه همه‌جانبه روستایی منوط به افزایش تولید، بهبود سطح دانش و انگیزش، ارائه خدمات گوناگون، بهبود و اصلاح شبکه ارتباطی و حمل‌ونقل، بهسازی مسکن روستایی، تنوع‌بخشی به امکانات اشتغال و اصلاح و انتظام شبکه مکانی - فضایی سکونتگاه‌های روستایی در برنامه‌های عمومی توسعه یک کشور است (سعیدی، ۱۳۹۸: ۱۷۵). رهیافتی جامع در راستای درگیر کردن مردم روستایی در تعیین سیاست‌ها و برنامه‌ریزی و اجرای طرح‌ها در جهت بهبود اقتصادی، اجتماعی و فرهنگی پایدار روستایی است (Holt, 1973: 7). در توسعه روستایی فراگیر، چهار دسته از عوامل در نظر گرفته می‌شوند، الف) مشارکت همه گروه‌های موردنظر، ب) توسعه نهادهای اجتماعی، ج) نظارت و ارزشیابی طرح‌ها، د) توسعه بهره‌وری و ارتقاء فناوری برای مقابله با فقر (سعدآبادی و پورعزت، ۱۳۹۱).

سریع جمعیت، فقر و موقعیت اقتصادی عوامل اصلی است (صدیقی، ۱۳۹۵: ۱۸). برای ایجاد پیشرفت در کیفیت کلی زندگی، تولید منبع درآمد ضروری است. در مناطق روستایی شیوه‌های کشاورزی به‌عنوان عمده مشاغل افراد بیان شده است. به‌غیر از این‌ها، تولید صنایع دستی، ابریشم‌بافی، سفال‌سازی و... مشغول هستند؛ بنابراین می‌توان اظهار داشت که مشارکت در فرصت‌های شغلی، مهم‌ترین هدف نه‌تنها افراد مقیم جوامع شهری، بلکه افراد روستایی است. در بخش کشاورزی، استراتژی‌ها باید درمورد بهبود بهره‌وری کشاورزی و بازاریابی محصولات کشاورزی متمرکز شوند. ضروری است کشاورزان و کارگران کشاورزی روش‌های ابتکاری و علمی را برای افزایش تولید به بهره‌برداری رسانند. با استفاده از روش‌های جامع می‌توان درآمد کشاورزی را افزایش داد. تثبیت قیمت محصولات کشاورزی و بهبود بهره‌وری و زیرساخت‌های کشاورزی است. نظریات توسعه‌یافتگی، آمیزه‌ای از نظریه‌ها یا نگاهی عام به آن دسته از نظریه‌هاست که به این پرسش می‌پردازند: چگونه می‌توان به بهترین شکل، تغییرات مطلوب را در جامعه ایجاد کرد؟ چنین نظریه‌هایی از انواع گوناگون رویکردها و شاخه‌های علوم اجتماعی استفاده می‌کنند. توسعه همه‌جانبه روشی است که برای اجرای همزمان فعالیت‌های مربوط به برنامه‌ریزی چندمنظوره به‌کار گرفته می‌شود و بخش‌های کشاورزی، صنعت و خدمات را دربر می‌گیرد و ابعاد اجتماعی، اقتصادی، فضایی و سازماندهی فرایند توسعه را شامل می‌شود (زیاری، ۱۳۹۶: ۳۳۴).



شکل ۱: سیاست‌های توسعه پایدار روستایی

منبع: OECD, 2006

مؤلفه‌های توسعه پایدار روستایی

شرایط محیطی: اولین مؤلفه فرد و محیط اوست. افراد برای استفاده مؤثر از منابعی که شرایط طبیعی در اختیار قرار می‌دهد، باید مهارت‌ها و توانایی‌ها را توسعه دهند. از طرف دیگر، افراد ملزم به ایجاد آگاهی از نظر استراتژی‌ها و رویکردهای مختلفی هستند که برای حفظ محیط زیست لازم است. افراد روستایی برای تمیز نگه‌داشتن آب و شرایط محیطی باید از راهکارها و روش‌های مختلف آگاه باشند. علاوه‌براین، آن‌ها باید در استفاده مؤثر از منابع برای بهبود شرایط زندگی آگاه باشند.

شرایط اکولوژیک: مؤلفه دوم بر تنظیمات اکولوژیکی تمرکز دارد. محیط زیست به خصوصیات بیوفیزیکی در مقیاس‌های مختلف اشاره دارد که تأثیر زیادی بر ترکیب، ساختار و عملکرد اکوسیستم دارند.

فناوری: سومین مؤلفه توسعه پایدار روستایی استفاده از فناوری است. افراد روستایی اهمیت فناوری را به رسمیت شناخته‌اند. آن‌ها می‌دانند که استفاده از روش‌های فنی باعث می‌شود که وظایف و فعالیت‌های آن‌ها قابل‌مدیریت باشد.

زیرساخت‌ها: توسعه زیرساخت‌ها برای توسعه پایدار مناطق روستایی امری جدایی‌ناپذیر است. امکانات زیرساختی که باید در جوامع روستایی توسعه یابد عبارت‌اند از: جاده‌ها، حمل‌ونقل، ارتباطات، منابع تغذیه، تأمین آب، خدمات عمومی، پخش و ارتباطات.

اعتماد به نفس: هنگام تمرکز بر توسعه پایدار روستایی، پیشرفت افراد از اهمیت بالایی برخوردار است. روستاییان به‌طور معمول دارای دیدگاه‌های سنتی هستند. برای ارتقاء بهزیستی آن‌ها، لازم است اعتماد به نفس در افراد ارتقاء یابد. این امر می‌تواند از طریق بسیج منابع، ابتکارات محلی و مشارکت افراد در کارها و فعالیت‌های مختلف حاصل شود و ممکن است اجتماعی، سیاسی، فرهنگی، اقتصادی و مذهبی باشد.

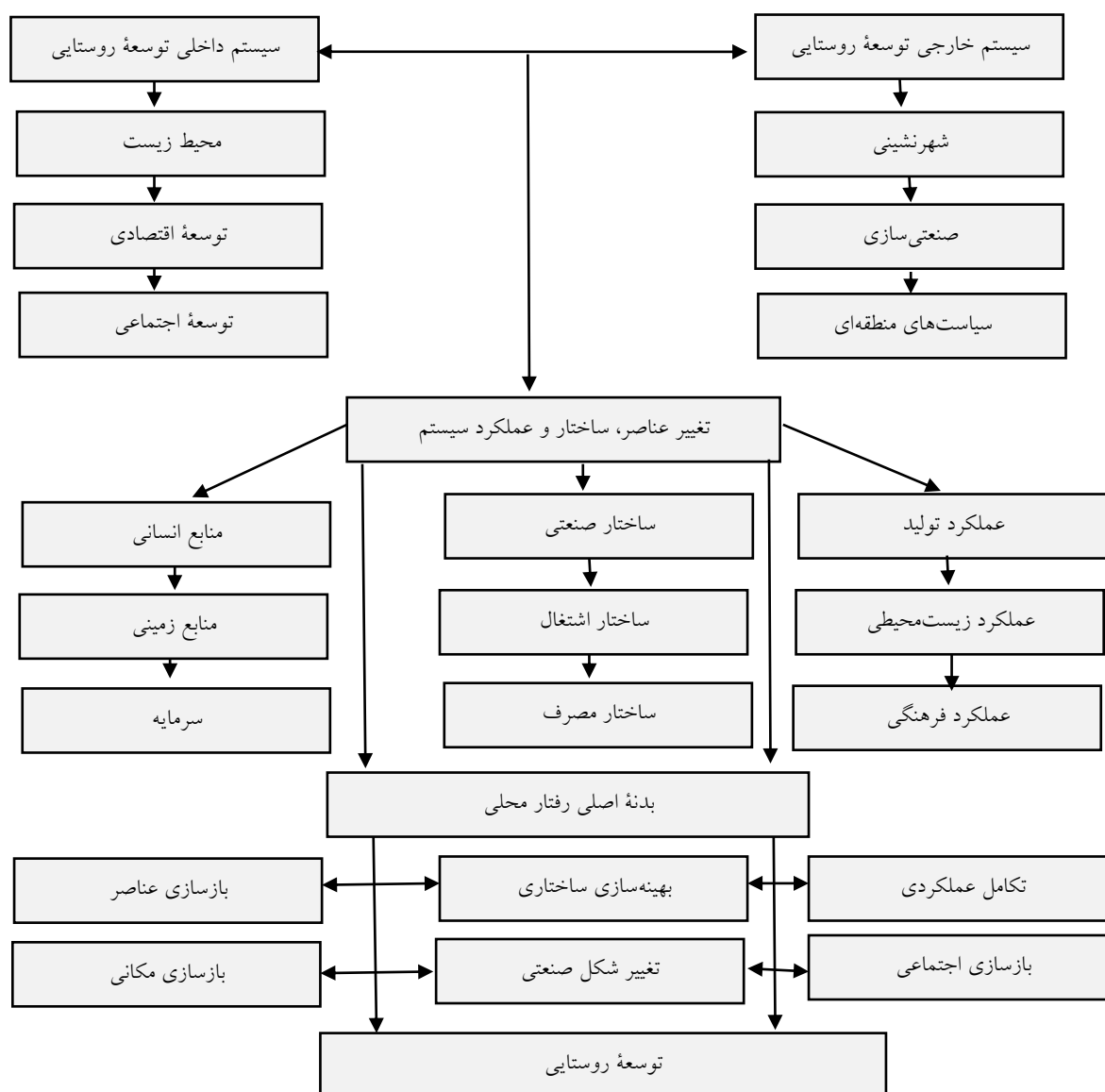
قانون و نظم: هدف اصلی قانون و نظم، اطمینان از ایجاد حقوق و فرصت‌های برابر زنان و مردان است. علاوه‌براین، هیچ نوع تبعیضی نباید براساس عوامل مختلف از جمله عقاید، نژاد، مذهب، قومیت، جنسیت و پایگاه اقتصادی-اجتماعی ایجاد شود.

به منظور ارتقاء بهره‌وری، لازم است افراد در برنامه‌های آموزشی ثبت‌نام کرده و از نظر روش‌ها و استراتژی‌های نوین و نوآورانه دانش کسب کنند.

عدالت توزیعی: عدالت توزیعی شامل عملیاتی کردن ارزش دسترسی و مستلزم اعمال قدرت و اقتدار است. ایجاد، ساختار، تقویت و فرصت‌های دسترسی با ویژگی‌های اصلی توزیع مدیریت و قدرت در جامعه مرتبط خواهد بود (Kaur, 2019: 169).

آموزش و پرورش: به عنوان ابزار اصلی در نظر گرفته می‌شود تا افراد بتوانند در همه زمینه‌ها پیشرفت کنند و کیفیت کلی زندگی آن‌ها را ارتقاء بخشند.

برنامه‌های آموزشی: تدوین برنامه‌های آموزشی در بین جوامع روستایی برای پیشرفت و بهزیستی افراد و همچنین برای توانمندسازی آن‌ها در افزایش بهره‌وری و سودآوری ضروری است. کشاورزی به عنوان عمده‌ترین مشاغل افراد در مناطق روستایی قلمداد می‌شود.



شکل ۲: مدل مفهومی تحقیق
تهیه و ترسیم: نگارندگان، ۱۳۹۸

توسعه پایدار روستایی است. حکومتی قابل قبول است که ظرفیت‌های موجود کل کشور را بشناسد. شناخت مناسبی از جمعیتی روستایی داشته باشد. سیاست‌های روابط شهر-روستا جدا از هم نیست. افزایش ارتباطات روستایی-شهری می‌تواند رقابت منطقه‌ای را بهبود بخشد و منجر به کاهش تأثیرات فقر از طریق ارتباط بین تولیدکننده و مصرف‌کننده، انتقال پول و اشتغال در بخش غیرکشاورزی در روستاها شود؛ بنابراین توسعه کشاورزی برای بهبود رفاه پایدار روستایی در نظر گرفته شود.

پیشینه پژوهش

مانگات و همکاران (۲۰۱۸)، در پژوهشی با عنوان «تأثیر توسعه زیرساخت‌ها بر جوامع روستایی کشور مالزی»، به این نتیجه رسیده‌اند که بی‌توجهی به زیرساخت روستاها در وضعیت سلامت اجتماعی افراد اثر منفی دارد. توجه به نقش کارگران و کارفرمایان که نقش مسئولان برنامه‌ریزی توسعه پایدار را در روستا ایفا می‌کنند، حائز اهمیت است.

پودسیزی و همکاران (۲۰۱۶)، در تحقیقی با عنوان «مشارکت جامعه روستایی و روستاییان در توسعه پایدار روستا در کشور لیتوانی»، بیان می‌کنند که تقویت توسعه محلی از طریق ابتکارات بخش خصوصی و عمومی حاصل می‌شود و به دلیل اینکه روستاییان بیشتر از مشکلات روستای خود آگاهی دارند، در برنامه‌ریزی روستایی باید به همکاری متقابل دولت و مردم توجه کرد. با ترویج مسئولیت عمومی مشترک در زمینه توسعه می‌توان به راه‌حلی از نظر توسعه مالی در روستا دست یافت و رضایت روستاییان را در فضای زندگی به‌طور قابل توجهی افزایش داد.

لی (۲۰۱۶)، در تحقیقی با عنوان «پایداری برنامه اطلاعاتی روستایی در کشورهای در حال توسعه: سیچوان چین» بیان می‌کند ضعف سیستم مخابرات، به دلیل

همچنین زیرساخت‌های روستایی را می‌توان سرمایه‌های عمومی و اجتماعی روستاها دانست که بدین جهت توسعه این زیرساخت‌های اجتماعی، فیزیکی و نهادی باعث بهبود شرایط و کیفیت زندگی و معیشت مردم محلی و ارتقای کارایی زندگی اجتماعی و اقتصادی آنان خواهد شد. توسعه زیرساخت‌های اجتماعی همچون تسهیلات و خدمات بهداشتی آموزشی، باعث بهبود کیفیت منابع انسانی و افزایش توانایی‌های آنان (در جایگاه‌های فردی و اجتماعی) خواهد شد. منظور از ایجاد، توسعه و نگهداری زیرساخت‌های روستایی، صرفاً تزریق نهاده‌های سرمایه‌ای به یک جامعه با تولید سنتی نیست، بلکه هدف ایجاد سازوکارها، نهادها و مدیریت جدیدی است که در عمل نیازمند مشارکت وسیع روستاییان است. در واقع این استراتژی، با همکاری مردم می‌تواند به‌طور آگاهانه، ارادی و موفقیت‌آمیز از دوران طراحی، برنامه‌ریزی و سرمایه‌گذاری کرده و به شرایط مطلوب پایدار وارد شود. برای رسیدن به تعادل منطقه، مطالعه و شناخت خصوصیات هر منطقه با توجه به جایگاه آن در کل نظام منطقه‌ای حائز اهمیت است (روزبهان، ۱۳۹۴: ۲۴۶)؛ زیرا ایجاد تعادل و توازن در توسعه نواحی از اهداف دولت‌هاست (رحمانی فضلی و همکاران، ۱۳۹۷: ۳۹). استراتژی توسعه پایدار روستایی باید چندبخشی باشد، نه‌اینکه فقط بخش کشاورزی توسعه پیدا کند، بلکه به تناسب باید بخش صنعت و خدمات روستاها توسعه پیدا کنند. توسعه نباید فقط در سطح روستا باشد، بلکه ارتباطات روستاشهری مهم است و فقط شامل بخش ملی نیست، بلکه دولت محلی و منطقه‌ای و بخش خصوصی و توانمندی زنان نیز باید مدنظر قرار گیرد. برای طراحی استراتژی توسعه پایدار روستایی دقت کرد که روستاها دارای ویژگی‌های متفاوتی هستند؛ پس استراتژی‌های متفاوتی برای هر کشور تعیین شود. حکومت‌مداری یک عامل مهم در موفقیت یا شکست

به‌گونه‌ای که میانگین ضریب توسعه‌یافتگی دهستان‌ها در شاخص‌های اقتصادی و بهداشتی-درمانی (۲۵/۲۶ و ۲۸/۰۲) بسیار کمتر از میانگین ضریب توسعه‌یافتگی آموزشی (۵۳/۷) آن است و از مجموع ۱۱ دهستان شهرستان، تنها دهستان سررود جنوبی از سطح توسعه‌یافتگی بالایی برخوردار بود و دهستان‌های کاکان، چین و چنار در سطح توسعه‌یافتگی پایین قرار داشتند.

آزادی (۱۳۸۷) در «تحلیلی بر توسعه پایدار روستایی بخش شیروان- استان ایلام» بیان می‌کند توسعه پایدار روستایی، یکی از شاخه‌های اصلی توسعه پایدار است که در پی ارائه شیوه‌های مناسب زندگی در سطح روستاها از طریق حفظ و تقویت پتانسیل‌های طبیعی و انسانی و همچنین کاهش محدودیت‌های آن‌ها است. نتایج این پژوهش نشان داده است که شاخص‌های توسعه اقتصادی در توسعه پایدار روستایی در منطقه مورد مطالعه نقش بیشتری دارند و توسعه این بخش بر روی توسعه سایر بخش‌ها نیز اثرگذار است. مطالعه پژوهش‌های قبلی نشان می‌دهد، موضوع توسعه متعادل فضاهای جغرافیایی از جمله نیازهای توسعه پایدار نواحی روستایی تلقی می‌شود؛ ولی در گذر زمان بنا به دلایل متعددی از جمله ضعف سیستم‌های ارتباطی، توسعه نامتوازن زیرساخت‌های روستایی، عدم مشارکت مؤثر روستاییان، سرمایه‌گذاری‌های ضعیف، عدم تأمین نیازهای مالی بخش تولیدی روستا، برنامه‌ریزی و مدیریت ضعیف دولتی، بی‌توجهی به دانش بومی، عدم گسترش بخش‌های نوین اقتصادی و... باعث نامتعادل شدن سطح توسعه‌یافتگی نواحی روستایی در ابعاد مختلف توسعه شده‌است؛ از این رو شناخت مسائل و چالش‌های موجود می‌تواند زمینه توسعه پایدار روستایی را فراهم آورد.

شیوه‌نامه‌های دولت، ضعف مالی و فرهنگی و فقدان قابلیت‌های اجتماعی بوده‌است. همچنین راه‌حل رفع مشکل را در برنامه‌ریزی‌های کاربردی می‌داند و می‌تواند با سرمایه‌گذاری‌های اولیه و تأمین مالی درازمدت و توسعه باند اینترنت و بهبود سرعت بی‌سیم مخابرات، مشکل ضعف سیستم مخابرات را بهبود بخشید.

اسماعیل‌زاده و همکاران (۱۳۹۷)، در پژوهشی با عنوان «تحلیلی بر سطوح توسعه‌یافتگی مناطق روستایی شهرستان‌های کرمانشاه» به این نتیجه رسیده‌اند، بین شهرستان‌های استان کرمانشاه از نظر خدمات‌دهی به روستاهای تابع تفاوت چشمگیری وجود دارد؛ به‌گونه‌ای که توسعه مناطق روستایی شهرستان کرمانشاه در بالاترین سطح قرار دارد. مناطق روستایی شهرستان صحنه، دالاهو، سقز، کلیایی، کنگاور، سرپل‌ذهاب و پاره در سطح متوسط و مناطق گیلان‌غرب، هرسین، روانسر، جوانرود، قصر شیرین، اسلام‌آباد غرب، ثلاث باباجانی در سطح محرومی از توسعه‌یافتگی قرار دارند.

سیدایی و همکاران (۱۳۹۶)، در پژوهشی با عنوان «تحلیل نابرابری فضایی توسعه روستایی در شهرستان صحنه، استان کرمانشاه» به این نتیجه رسیده‌اند که وجود تفاوت در سطح توسعه دهستان‌ها و قرارگیری آن‌ها در سطح مختلف است؛ به‌طوری‌که دهستان گاماسیاب و دهستان حر به ترتیب با ضریب توسعه ۲۰/۹۹ و ۸۷/۱۱ بیشترین و کمترین درجه توسعه‌یافتگی را دارند.

افراخته و توفیقیان‌اصل (۱۳۹۵)، در پژوهشی با عنوان «تحلیل مکانی- فضایی سطوح توسعه‌یافتگی دهستان‌های شهرستان بویراحمد» به این نتیجه رسیده‌اند که تفاوت‌های فضایی نسبتاً زیادی در سطوح توسعه‌یافتگی نواحی روستایی شهرستان وجود دارد؛

روش تحقیق

بر ۵۱۴۵ خانوار مورد بررسی قرار گرفته‌اند. مطابق با فرمول کوکران تعداد ۳۵۸ سرپرست خانوار به‌عنوان حجم نمونه انتخاب شد. پس از تکمیل پرسشنامه با روش نمونه‌گیری تصادفی ساده، با استفاده از آزمون‌های T مستقل، مان‌واپتنی و کروسکال‌والیس در محیط نرم‌افزار SPSS متغیرهای تحقیق مورد تجزیه و تحلیل و سنجش قرار گرفتند. همچنین برای تهیه نقشه از نرم‌افزار ArcGis استفاده شد.

پژوهش حاضر از نوع کاربردی و به‌لحاظ روش توصیفی-تحلیلی است. روش گردآوری اطلاعات کتابخانه‌ای و پیمایشی (پرسشنامه محقق‌ساخته) و محدوده مورد مطالعه، روستاهای کوهستانی و جلگه‌ای بخش مرکزی شهرستان گرگان است. تعداد ۴ روستای کوهستانی (چهارباغ، درآسیاب، زیارت، شاهکوه سفلی) و ۷ روستای جلگه‌ای (باغ گلبن، توشن، حیدرآباد، سید میران، شמושک علیا، محمدآباد و نودیجه) که مشتمل

جدول ۱: شاخص‌های مورد بررسی تحقیق

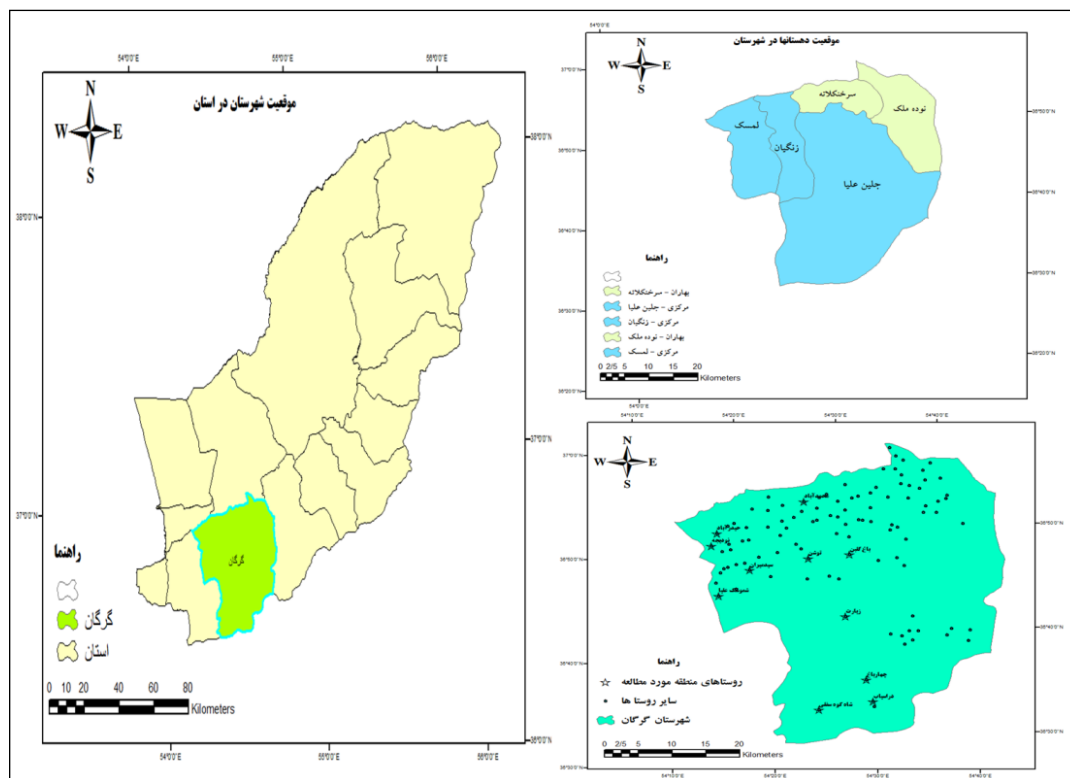
بوستان، فضای سبز و تفریحی	درخت کاری کنار معابر	راه ارتباطی (آسفالته)
آسفالت کردن کوچه و خیابان‌های خاکی	روشنایی معابر	جایگاه توزیع سوخت (نفت، گازوئیل و...)
خانه بهداشت	گرمابه عمومی	پایگاه امداد رسانی
آتش‌نشانی	حمل و نقل عمومی	مبلمان روستایی (نیمکت)
کیفیت جمع‌آوری زباله و دفع	جمع‌آوری و دفع آب سطحی	احداث کانپو و کانال‌کشی فاضلاب
دیوارکشی حریم رودخانه	پل عبور از رودخانه	سازماندهی آرامستان، غسلخانه، گلزار شهدا
اماکن ورزشی (سرپوشیده، روباز)	کتابخانه	سرویس بهداشتی عمومی
درآمد شغل اول	درآمد شغل دوم	وضعیت کشاورزی نوع کشت
گازرسانی	برق‌رسانی	لوله‌کشی آب
تلفن	اینترنت	تغییر کاربری زراعی به مسکونی
تغییر کاربری زراعی به خدماتی	تغییر کاربری زراعی به تجاری	تغییر کاربری زراعی به دامداری
تغییر کاربری زراعی به تفریحی-ورزشی	قابلیت چرای دام	گونه‌های گیاهی حفاظت‌شده
گونه‌های جانوری حفاظت‌شده	مهار آب‌های سطحی	منبع تأمین آب شرب از چشمه
منبع تأمین آب شرب از تانکر	منبع تأمین آب شرب از چاه عمیق	منبع تأمین آب شرب از چاه نیمه‌عمیق
منبع تأمین آب شرب از لوله‌کشی	همکاری مردم در فعالیت‌های عمرانی	مشارکت مردم با انجمن اولیاء مدرسه

مأخذ: نگارندگان، ۱۳۹۸

معرفی منطقه مورد بررسی

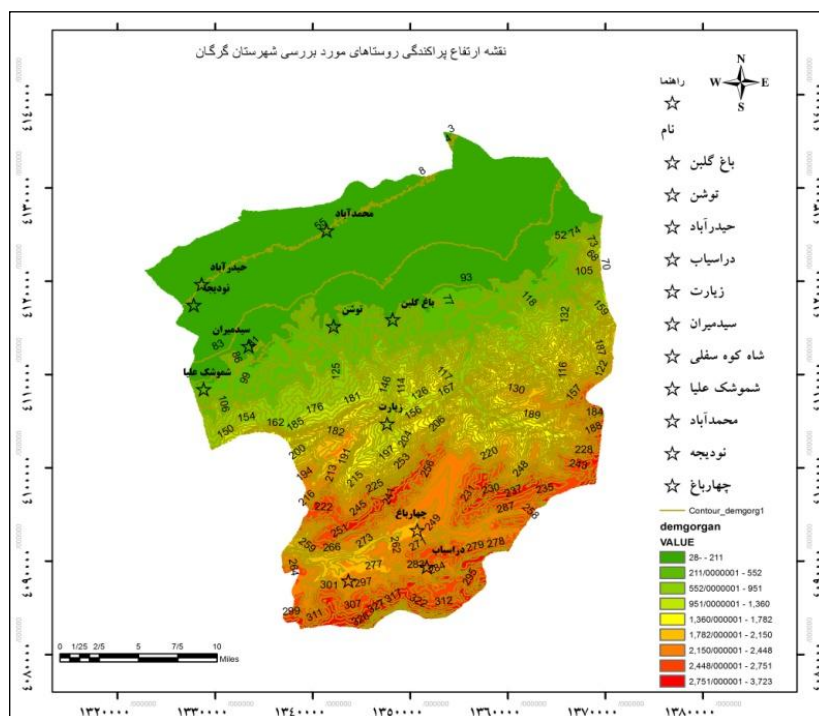
کشوری سال ۱۳۹۵ از دو بخش مرکزی (استرآباد جنوبی، انجیرآب، روشن‌آباد) و بهاران (استرآباد شمالی، قرق) و از ۹۸ روستا دارای سکونتگاه دائم تشکیل شده‌است. از نظر اقلیمی، نقاط جنوبی دارای آب و هوای کوهستانی و نواحی شمالی دارای آب و هوای نیمه‌مرطوب دارد. براساس سرشماری نفوس و مسکن سال ۱۳۹۵، تعداد ۴۸۰۵۴۱ نفر در این شهرستان سکونت داشته و یکی از شهرستان‌های مهاجرپذیر است و بیش از ۸۰ درصد ساکنان روستایی به‌طور مستقیم و غیرمستقیم به فعالیت‌های کشاورزی می‌پردازند.

شهرستان گرگان به‌علت قرارگیری در بین دشت وسیع و حاصلخیز و کوه‌های پوشیده از جنگل و فاصله نسبتاً کم آن تا دریای خزر، از موقعیت جغرافیایی و اقلیمی ممتازی برخوردار است. شهرستان گرگان در بخش جنوبی استان گلستان واقع شده‌است. این شهرستان از شمال به شهرستان‌های آق‌قلا و از جنوب به استان سمنان و از شرق به شهرستان علی‌آباد و از غرب به شهرستان کردکوی محدود می‌شود. از نظر وسعت شهرستان گرگان ۱۶۱۵/۲ کیلومتر مربع (۷/۹۱ درصد از مساحت استان) را داراست. براساس تقسیمات



نقشه ۱: موقعیت شهرستان گرگان، بخش‌ها و دهستان‌ها و پراکندگی روستاهای مورد مطالعه

تهیه و ترسیم: نگارندگان، ۱۳۹۸



نقشه ۲: ارتفاع روستاهای مورد مطالعه

تهیه و ترسیم: نگارندگان، ۱۳۹۸

یافته‌های پژوهش

افراد روستانشین نواحی کوهستانی و ۲۸/۸ درصد از افراد ساکن در جلگه دارای شغل آزاد و ۲۰/۴ درصد از افراد ساکن کوهستان و ۱۱/۶ از ساکنان جلگه‌ای کشاورز هستند.

مطابق با نتایج حاصل از یافته‌های توصیفی از مجموع ۳۵۸ نفر پاسخ‌دهنده (۹۰/۴ درصد) را مردان و تعداد (۹/۶ درصد) را زنان تشکیل می‌دهند. ۸۵/۷ درصد پاسخ‌دهندگان متأهل بوده‌اند. ۴۷/۶ درصد از

جدول ۲: مقایسه میانگین درآمد ماهیانه حاصل از شغل اول و دوم بین روستاهای کوهستانی و جلگه‌ای با استفاده از آزمون T مستقل

متغیر	گروه	میانگین (تومان)	انحراف معیار	مقدار (T)	معناداری (Sig)	نتیجه آزمون	
						تأیید	رد
درآمد شغل اول	روستاهای کوهستانی	۱/۴۰۰/۰۰۰	۸۷/۷۲	-۱/۱۱۴	۰/۰۴۴(*)	*	-
	روستاهای جلگه‌ای	۱/۸۵۰/۰۰۰	۲۱/۲۲	-۱/۱۶۴			
درآمد شغل دوم	روستاهای کوهستانی	۷۹۰/۰۰۰	۲۵/۶۹	-۰/۹۲۳	۰/۲۵۰ (ns)	-	*
	روستاهای جلگه‌ای	۱/۰۰۰/۰۰۰	۹۱/۱۰	-۱/۱۰۸			

(*): سطح معناداری ۹۵٪ (ns) عدم معناداری، (مأخذ: یافته‌های پژوهش، ۱۳۹۸)

میزان درآمد حاصل از شغل اول سرپرستان خانوار روستاهای کوهستانی و جلگه‌ای تفاوت معناداری در سطح ۹۵ درصد وجود دارد و میزان درآمد خانوارهای روستاهای جلگه‌ای از وضعیت مطلوب‌تری برخوردار است. شرایط مساعد محیطی و دوره طولانی‌تر کشت و زرع در نواحی جلگه‌ای از مهم‌ترین دلایل بالاتر بودن درآمد ساکنان نواحی جلگه‌ای است؛ اما بین درآمد حاصل از شغل دوم سرپرستان خانوار روستاهای کوهستانی و جلگه‌ای تفاوت معناداری وجود ندارد.

بخش کشاورزی، یکی از منابع اصلی اشتغال و تأمین درآمد به‌شمار می‌رود و پایداری آن، سبب پایداری اقتصاد روستایی و زیست‌محیطی درون سیستم‌های کشاورزی و جوامع روستایی می‌شود (حیدری ساریان و همکاران، ۱۳۹۷: ۵۹). کشاورزی به‌دلیل ایفای نقش امنیت غذایی، اشتغال در مناطق روستایی، حفاظت از محیط طبیعی، یک بخش اساسی در اقتصاد محسوب می‌شود (Burja et al, 2020: 2). نتایج حاصل از آزمون T مستقل در جدول ۲ نشان می‌دهد که بین

جدول ۳: مقایسه میانگین شاخص‌های کالبدی بین روستاهای کوهستانی و جلگه‌ای با استفاده از آزمون مان وایتنی

نتیجه آزمون رد	تأیید	معناداری (Sig)	مان وایتنی U	میانگین رتبه‌ای	گروه	متغیر
-	*	۰/۰۰۰ (**)	۴۰۰۱/۵۰۰	۹۰/۳۰ ۱۷۵/۳۹	روستاهای کوهستانی روستاهای جلگه‌ای	بوستان، فضای سبز و تفریحی
-	*	۰/۰۰۰ (**)	۵۳۷۲/۵۰۰	۱۰۵/۹۷ ۱۶۹/۰۱	روستاهای کوهستانی روستاهای جلگه‌ای	درختکاری کنار معابر
-	*	۰/۰۰۳ (**)	۷۱۴۸/۰۰۰	۱۲۶/۶۲ ۱۶۰/۷۵	روستاهای کوهستانی روستاهای جلگه‌ای	راه ارتباطی (آسفالته)
-	*	۰/۰۰۱ (**)	۷۱۲۰/۵۰۰	۱۲۶/۳۰ ۱۶۰/۸۸	روستاهای کوهستانی روستاهای جلگه‌ای	آسفالت کردن کوچه و مرمت راه‌ها
-	*	۰/۰۰۰ (**)	۶۳۵۷/۰۰۰	۱۱۷/۴۲ ۱۶۴/۴۳	روستاهای کوهستانی روستاهای جلگه‌ای	روشنایی معابر
*	-	۰/۱۰۴ (NS)	۸۱۸۰/۵۰۰	۱۳۸/۶۲ ۱۵۵/۹۵	روستاهای کوهستانی روستاهای جلگه‌ای	جایگاه سوخت (نفت و گازوئیل و...)
-	*	۰/۰۰۰ (**)	۷۵۱۵/۵۰۰	۱۳۰/۸۹ ۱۵۹/۰۴	روستاهای کوهستانی روستاهای جلگه‌ای	خانه بهداشت
-	*	۰/۰۰۰ (**)	۴۸۸/۰۰	۲۵۲/۸۳ ۱۱۰/۲۷	روستاهای کوهستانی روستاهای جلگه‌ای	گرمابه عمومی
*	-	۰/۲۴۶ (NS)	۸۶۹۴/۰۰۰	۱۵۷/۴۱ ۱۶۸/۴۴	روستاهای کوهستانی روستاهای جلگه‌ای	پایگاه امداد رسانی
*	-	۰/۱۴۵ (NS)	۹۰۷۴/۰۰۰	۱۵۲/۹۹ ۱۵۶/۲۰	روستاهای کوهستانی روستاهای جلگه‌ای	آتش نشانی
-	*	۰/۰۴۶ (*)	۷۶۵۶/۰۰۰	۱۳۲/۵۲ ۱۵۸/۳۹	روستاهای کوهستانی روستاهای جلگه‌ای	حمل و نقل عمومی
-	*	۰/۰۰۰ (**)	۶۰۸۵/۵۰۰	۱۱۴/۲۶ ۱۶۵/۷۰	روستاهای کوهستانی روستاهای جلگه‌ای	مبلمان روستایی
*	-	۰/۹۳۲ (NS)	۹۱۸۹/۵۰۰	۱۵۰/۳۵ ۱۵۱/۲۶	روستاهای کوهستانی روستاهای جلگه‌ای	جمع‌آوری و دفع زباله
*	-	۰/۴۵۹ (NS)	۸۱۱۵/۰۰۰	۱۵۶/۰۰ ۱۴۹/۱۰۰	روستاهای کوهستانی روستاهای جلگه‌ای	جمع‌آوری و دفع آب سطحی
*	-	۰/۱۳۵ (NS)	۸۳۳۹/۰۰۰	۱۴۰/۴۷ ۱۵۵/۲۱	روستاهای کوهستانی روستاهای جلگه‌ای	احداث کانیو و کانال کشی فاضلاب در امتداد معابر
-	*	۰/۰۰۰ (**)	۵۴۴۸/۰۰۰	۱۹۵/۱۵ ۱۳۳/۳۴	روستاهای کوهستانی روستاهای جلگه‌ای	دیوار کشی حریم رودخانه
-	*	۰/۰۰۰ (**)	۱۷۹۸/۰۰۰	۲۳۷/۵۹ ۱۱۶/۳۶	روستاهای کوهستانی روستاهای جلگه‌ای	احداث پل برای عبور از رودخانه
*	-	۰/۲۱۸ (NS)	۸۴۷۶/۵۰۰	۱۴۲/۰۶ ۱۵۴/۵۷	روستاهای کوهستانی روستاهای جلگه‌ای	ساماندهی آرامستان، غسلخانه، گلزار شهدا
-	*	۰/۰۰۰ (**)	۶۱۵۵/۰۰۰	۱۱۵/۰۷ ۱۶۵/۳۷	روستاهای کوهستانی روستاهای جلگه‌ای	اماکن ورزشی (سرپوشیده و باز)
-	*	۰/۰۰۰ (**)	۶۸۹۸/۵۰۰	۱۲۳/۷۲ ۱۶۱/۹۱	روستاهای کوهستانی روستاهای جلگه‌ای	کتابخانه
*	-	۰/۱۴۸ (NS)	۸۴۲۳/۰۰۰	۱۶۰/۵۶ ۱۴۷/۱۸	روستاهای کوهستانی روستاهای جلگه‌ای	سرویس بهداشتی و عمومی

(**) سطح معناداری ۹۹٪ (*) سطح معناداری ۹۵٪ (NS) عدم معناداری (مأخذ: یافته‌های پژوهش، ۱۳۹۸)

فقط متغیر حمل و نقل عمومی دارای تفاوت ۹۵ درصدی است. علاوه بر آن در دیگر شاخص‌های توسعه یافتگی از قبیل پایگاه امداد رسانی، آتش‌نشانی، جمع‌آوری و دفع زباله، جمع‌آوری و دفع آب‌سطحی، احداث کانال‌های و کانال‌کشی فاضلاب در امتداد معابر، ساماندهی آرامستان، غسل‌خانه، گلزار شهدا، سرویس بهداشتی عمومی، اگرچه به‌طور کلی وضعیت روستاهای جلگه‌ای بهتر از روستاهای کوهستانی است؛ اما اختلاف معنادار و قابل‌قبولی مشاهده نمی‌شود.

نتایج به‌دست‌آمده از آزمون ناپارامتریک مان‌وایتنی مشخص می‌کند که اکثر شاخص‌های کالبدی در بین روستاهای کوهستانی و جلگه‌ای از قبیل متغیرهای بوستان، فضای سبز تفریحی، درختکاری کنار معابر، راه ارتباطی (آسفالته)، آسفالت‌کردن کوچه و مرمت راه‌ها، روشنایی معابر، خانه بهداشت، گرمابه عمومی، میل‌مان روستایی، دیوارکشی حریم رودخانه، احداث پل برای عبور از رودخانه، اماکن ورزشی (سرپوشیده و باز)، کتابخانه تفاوت معنادار و ۹۹ درصدی دارند و

جدول ۴: مقایسه میانگین خدمات زیربنایی در بین روستاهای کوهستانی و جلگه‌ای با استفاده از آزمون مان وایتنی

نتیجه آزمون رد	تأیید	معناداری (Sig)	مان وایتنی U	میانگین رتبه‌ای		گروه	متغیر
				۱	۲		
-	*	۰/۰۰۰ (**)	۱۶۴۱/۵۰۰	۶۲/۵۹	۱۸۶/۳۷	روستاهای کوهستانی	گازرسانی
						روستاهای جلگه‌ای	
-	*	۰/۰۰۳ (**)	۷۴۰۳/۰۰۰	۱۲۹/۱۵۸	۱۸۹/۵۷	روستاهای کوهستانی	برق‌رسانی
						روستاهای جلگه‌ای	
*	-	۰/۷۶۰ (ms)	۹۰۴۶/۰۰۰	۱۴۸/۶۹	۱۵۱/۹۳	روستاهای کوهستانی	لوله‌کشی آب
						روستاهای جلگه‌ای	
*	-	۰/۵۲۱ (ms)	۸۲۵۵/۵۰۰	۱۴۲/۵۱	۱۴۶/۴۰	روستاهای کوهستانی	تلفن
						روستاهای جلگه‌ای	
-	*	۰/۰۰۰ (**)	۶۹۱۴/۵۰۰	۱۲۰/۱۶	۱۷۲/۱۰	روستاهای کوهستانی	اینترنت
						روستاهای جلگه‌ای	

(**) سطح معناداری ۹۹٪ (ms) عدم معناداری (مأخذ: یافته‌های پژوهش، ۱۳۹۸)

مطلوب‌تری نسبت به روستاهای کوهستانی برخوردارند. همچنین تفاوت معناداری بین لوله‌کشی آب و خطوط تلفن در نواحی روستایی مورد مطالعه (کوهستانی و جلگه‌ای) مشاهده نمی‌شود.

مطابق با اطلاعات مندرج در جدول ۴ اختلاف معناداری در سطح ۹۹ درصد بین خدمات، گازرسانی، برق‌رسانی، اینترنت در بین روستاهای کوهستانی و جلگه‌ای وجود دارد؛ به‌طوری‌که روستاهای جلگه‌ای از وضعیت

جدول ۵: مقایسه میانگین قابلیت زیست‌محیطی بین روستاهای کوهستانی و جلگه‌ای با استفاده از آزمون مان وایتنی

نتیجه آزمون رد	تأیید	معناداری (Sig)	مان وایتنی U	میانگین رتبه‌ای		گروه	متغیر
				۱	۲		
-	*	۰/۰۰۰ (**)	۸۲۹/۵۰۰	۲۴۸/۸۵	۱۱۱/۸۶	روستاهای کوهستانی	قابلیت چرای دام
						روستاهای جلگه‌ای	
-	*	۰/۰۰۰ (**)	۴۴۴/۰۰۰	۲۵۳/۳۴	۱۱۰/۰۷	روستاهای کوهستانی	گونه‌های گیاهی حفاظت‌شده
						روستاهای جلگه‌ای	
-	*	۰/۰۰۰ (**)	۴۴۴/۰۰۰	۲۵۱/۲۷	۱۱۰/۸۹	روستاهای کوهستانی	گونه‌های جانوری حفاظت‌شده
						روستاهای جلگه‌ای	

(**) سطح معناداری ۹۹٪ (ms) عدم معناداری (مأخذ: یافته‌های پژوهش، ۱۳۹۸)

به‌کارگیری بی‌رویه نهاده‌های تولید به‌منظور افزایش عملکرد طی دهه‌های اخیر و در نتیجه تخریب محیط‌زیست و سلامت انسان‌ها، اهمیت توجه به پایداری کشاورزی و استمرار تولید همراه با حفظ منابع طبیعی را دوچندان کرده‌است (شریفی و همکاران، ۱۳۹۸: ۹۱). نتایج حاصل از جدول ۵ نشان می‌دهد که متغیرهای زیست‌محیطی روستاهای کوهستانی از وضعیت مطلوب‌تری نسبت به

روستاهای جلگه‌ای برخوردار است؛ به‌طوری‌که نتایج آزمون ناپارامتریک مان‌وایتنی تفاوت معنادار تا سطح اطمینان ۹۹ درصد را نشان می‌دهند و علت وضعیت مطلوب نواحی کوهستانی را باید در زیرکشت‌نبردن اراضی پرشیب و عدم امکان زراعت گسترده در نواحی کوهستانی و حفظ محیط زیست توسط دستگاه متولی جستجو کرد.

جدول ۶: مقایسه میانگین متغیرهای مشارکت‌های اجتماعی بین روستاهای کوهستانی و جلگه‌ای با استفاده از آزمون مان‌وایتنی

نتیجه آزمون	تأیید	معناداری (Sig)	مان وایتنی U	میانگین رتبه‌ای	گروه	متغیر
*	-	۰/۳۷۴ ^(ns)	۸۶۶۴/۰۰۰	۱۴۴/۲۴	روستاهای کوهستانی	همکاری مردم در انجام فعالیت عمرانی
				۱۵۳/۷۰	روستاهای جلگه‌ای	
*	-	۰/۲۵۳ ^(ns)	۸۵۱۴/۰۰۰	۱۴۲/۵۰	روستاهای کوهستانی	مشارکت مردم در انجمن اولیاء مدرسه
				۱۵۴/۴۰	روستاهای جلگه‌ای	
*	-	۰/۵۴۶ ^(ns)	۸۸۵۱/۵۰۰	۱۵۵/۵۸	روستاهای کوهستانی	مشارکت مردم در هیئت امنا و شورا محل
				۱۴۹/۱۷	روستاهای جلگه‌ای	
-	*	۰/۰۰۰ ^(**)	۶۵۳/۰۰۰	۱۸۲/۵۷	روستاهای کوهستانی	مشارکت مردم در صندوق قرض‌الحسنه محله
				۱۳۸/۳۷	روستاهای جلگه‌ای	

(***) سطح معناداری ۹۹٪ (ns) عدم معناداری (مأخذ: یافته‌های پژوهش، ۱۳۹۸)

کنش‌های متقابل بین شهرها و روستاها جریان‌هایی را به‌وجود آورده‌اند که عنصر کلیدی آن مردم هستند. مردمی که در قالب گروه‌های اجتماعی با ارتباطها و تماس‌ها، جریان ایده‌ها را شکل داده و وابستگی اجتماعی را اجتناب‌ناپذیر ساخته‌اند (کاظمی و همکاران، ۱۳۹۷: ۶۱). اجتماعات انسانی معمولاً با یکدیگر تعامل و رفتار متقابل دارند. نیاز به همکاری با دیگران و مشارکت در عرصه‌های اجتماعی و پذیرش مسئولیت اجتماعی دارند. هرچه مشارکت بالاتر رود، توسعه‌یافتگی بیشتر می‌شود و هرچه توسعه‌یافتگی بیشتر شود، مشارکت افزایش می‌یابد. اعتبار صندوق‌های قرض‌الحسنه روستایی با

جمع‌آوری سرمایه‌های اندک کشاورزان و تولیدکنندگان روستایی تأمین می‌شود و می‌تواند بر ایجاد روحیه مشارکت و تعاون در سطح روستاها، در برآوردن نیازهای مالی و توسعه فعالیت‌های تولیدی اعضا نقش مؤثری داشته باشد. نتایج جدول ۶ حاکی از آن است که به‌جز مشارکت مردم در صندوق قرض‌الحسنه محله در روستاهای کوهستانی که از وضعیت مطلوب‌تری برخوردار است و تفاوت ۹۹ درصدی با یکدیگر دارند، مابقی مؤلفه‌های مشارکتی در روستاهای کوهستانی و جلگه‌ای با یکدیگر تفاوت چندانی نداشته و از وضعیت مشابهی برخوردار است.

جدول ۷: مقایسه میانگین میزان رضایت از فضای سبز و راه ارتباطی (آسفالته) در روستاهای مورد مطالعه با استفاده از آزمون کروسکال والیس

متغیر	نام روستا	میزان رضایت					میانگین رتبه‌ای	کروسکال والیس	درجه آزادی	سطح معناداری
		خیلی زیاد	زیاد	متوسط	کم	خیلی کم				
بوستان و فضای سبز روستایی	باغ گلبن	۶	۷	۷	۴	۲	۷۳/۵۹	۷۸/۲۵	۱۲	.۰/۰۰۰ (**)
	توشن	۸	۱۱	۶	۳	۲	۱۷۶/۵۱			
	چهارباغ	۹	۹	۶	۵	۲	۱۵۵/۵۵			
	حیدرآباد	۱۳	۱۱	۷	۶	۵	۲۳۱/۴۶			
	درآسیاب	۵	۶	۶	۵	۳	۶۱/۵۹			
	زیارت	۷	۶	۳	۲	۱	۷۵/۵۷			
	سیدمیران	۱۱	۹	۶	۵	۴	۱۷۵/۱۳			
	شاهکوه سفلی	۶	۶	۵	۴	۵	۶۷/۴۸			
	شמושک علیا	۷	۷	۶	۳	۲	۹۹/۶۳			
	محمدآباد	۱۵	۱۱	۸	۷	۶	۲۵۰/۶۱			
نودیجه	۱۴	۱۱	۵	۷	۴	۲۰۴/۴۵				
راه ارتباطی (آسفالته) روستایی	باغ گلبن	۳	۵	۸	۱۰	۱۴	۸۷/۰۳	۶۶/۲۶	۱۲	.۰/۰۰۰ (**)
	توشن	۷	۵	۲	۱۳	۸	۱۴۵/۰۵			
	چهارباغ	۶	۴	۸	۷	۵	۱۲۷/۴۶			
	حیدرآباد	۹	۵	۵	۱۰	۱۳	۱۵۷/۹۵			
	درآسیاب	۸	۷	۸	۱۱	۱۰	۱۶۳/۵۵			
	زیارت	۵	۶	۴	۱۳	۱۵	۱۲۰/۹۴			
	سیدمیران	۱۲	۱۳	۸	۴	۶	۲۰۸/۳۴			
	شاهکوه سفلی	۲	۳	۴	۰	۱۲	۵۸/۴۳			
	شמושک علیا	۹	۶	۷	۵	۵	۱۴۸/۴۰			
	محمدآباد	۱۴	۱۳	۸	۶	۵	۲۵۸/۷۶			
نودیجه	۹	۸	۷	۶	۸	۱۷۶/۴۴				

(**): سطح معناداری ۹۹٪ (مأخذ: یافته‌های پژوهش، ۱۳۹۸)

روستای محمدآباد و حیدرآباد و نودیجه و بیشترین میزان رضایت از راه ارتباطی (آسفالته) روستایی نیز به ترتیب مربوط به روستاهای محمدآباد، سیدمیران و نودیجه است. علت بهتر بودن وضعیت سه روستای مذکور را باید در نزدیکی به شهر گرگان، شیب ملایم و همچنین نزدیکی به جاده اصلی و ترانزیت گرگان-مشهد جستجو کرد.

دامنه و نحوه روابط میان شهر و روستا به صورت‌های گوناگون بر شکل‌پذیری، رشد و توسعه سکونتگاه‌های روستایی و همچنین بر ساختار و کارکرد آن‌ها اثرگذار است (صحنه و همکاران، ۱۳۹۶: ۱۲۱). براساس یافته‌های جدول ۷ تفاوت معناداری تا سطح اطمینان ۹۹ درصد وجود دارد، بیشترین رضایت اهالی از بوستان و فضای سبز در روستاهای هدف به ترتیب متعلق به

جدول ۸: مقایسه میانگین میزان رضایت از احداث کانپوو و کانال کشی فاضلاب کنار معابر و دیوارکشی حریم رودخانه با استفاده از آزمون ناپارامتریک کروسکال والیس

متغیر	نام روستا	میزان رضایت					میانگین رتبه‌ای	کروسکال والیس	درجه آزادی	سطح معناداری
		خیلی زیاد	زیاد	متوسط	کم	خیلی کم				
کانپوو و کانال کشی فاضلاب کنار معابر روستایی	باغ گلبن	۴	۴	۲	۵	۹	۱۲۲/۵۵	۵۹/۸۳	۱۴	.۰/۰۰۰ (**)
	توشن	۵	۵	۹	۹	۵	۱۷۲/۵۳			
	چهارباغ	۳	۴	۵	۳	۹	۶۶/۸۵			
	حیدرآباد	۵	۶	۵	۱۰	۶	۱۷۳/۲۸			
	درآسیاب	۱۸	۹	۵	۲	۳	۲۴۲/۰۱			
	زیارت	۱	۲	۹	۹	۱۳	۱۴۳/۳۰			
	سیدمیران	۴	۱۰	۷	۱۴	۱۶	۱۷۴/۶۸			
	شاهکوه سفلی	۳	۰	۳	۱	۱	۵۶/۶۰			
	شموشک علیا	۰	۴	۵	۶	۱	۱۵۴/۴۳			
	محمدآباد	۱۷	۷	۴	۳	۱۰	۲۳۷/۷۴			
	نودیجه	۱۶	۶	۳	۳	۸	۲۲۱/۵۵			
دیوارکشی حریم رودخانه	باغ گلبن	۰	۱	۳	۴	۰	۱۲۵/۰۲	۷۱/۶۴	۱۴	.۰/۰۰۱ (**)
	توشن	۸	۵	۳	۰	۰	۲۲۲/۰۳			
	چهارباغ	۳	۴	۴	۲	۵	۱۲۲/۰۵			
	حیدرآباد	۸	۶	۵	۲	۰	۲۲۰/۰۰			
	درآسیاب	۱۰	۸	۳	۵	۲	۲۷۸/۹۵			
	زیارت	۱۱	۸	۲	۴	۲	۲۷۶/۹۹			
	سیدمیران	۸	۴	۵	۹	۷	۲۴۶/۰۰			
	شاهکوه سفلی	۱	۴	۳	۹	۴	۱۱۲/۰۱			
	شموشک علیا	۱۰	۱۲	۴	۳	۶	۲۱۶/۰۵			
	محمدآباد	۲	۵	۳	۸	۴	۱۲۸/۰۲			
	نودیجه	۹	۹	۳	۲	۲	۲۱۲/۰۶			

(**): سطح معناداری ۹۹٪ (مأخذ: یافته‌های پژوهش، ۱۳۹۸)

جلوگیری کند. بر این اساس در تحقیق حاضر رضایت مردم مورد سنجش قرار گرفت که در این میان روستاهای درآسیاب، زیارت و سیدمیران بیشتر از سایر روستاها رضایت داشته‌اند.

نتیجه

یکی از اهداف مهم برنامه‌ریزی توسعه روستایی، دستیابی به الگویی مناسب برای توزیع منابع، امکانات و خدمات و استفاده مناسب از منابع و قابلیت‌های مناطق

براساس نتایج به‌دست‌آمده در آزمون کروسکال والیس می‌توان ادعا داشت که میزان رضایت از کانپوو و کانال کشی فاضلاب کنار معابر در روستاهای مورد مطالعه تفاوت معنادار در سطح اطمینان ۹۹ درصد دارند. در این زمینه روستاهای درآسیاب، محمدآباد و نودیجه بالاترین میانگین رتبه‌ای را به خود اختصاص داده‌اند. علاوه بر آن دیوارکشی حریم رودخانه‌ها ضمن حفظ جنبه زیبایی منظره رودخانه می‌تواند حریم رودخانه را مشخص کند و از دست‌اندازی به رودخانه

شبکه‌راه‌ها و... از سطح توسعه‌یافتگی بالاتری نسبت به ناحیه کوهستانی برخوردار شده‌است. همچنین سطح درآمد بالاتر ساکنان نواحی جلگه‌ای خود بیانگر میزان اشتغال و درآمد بیشتر در این ناحیه بوده و از طرفی بهبود وضعیت دسترسی به‌خاطر نوع جاده‌ها که روستاییان این ناحیه چه برای فروش تولیدات روستایی و چه شاغل روزانه شهری توانسته‌اند از وضعیت بهتری برخوردار شوند. عوامل توسعه روستاهای جلگه‌ای را می‌توان در نزدیکی روستاها به محورهای ارتباطی، فاصله کم روستا به شهر گرگان، وجود آب و خاک مناسب دانست که موجب گسترش و توسعه بافت کالبدی شده‌است. وضعیت متغیرهای کالبدی نیز نشان می‌دهد به‌علت وجود فضاهای بیشتر در نواحی جلگه‌ای نسبت به نواحی کوهستانی، امکان توسعه و گسترش متغیرهایی همچون بوستان و فضای سبز، توسعه راه‌ها، احداث خانه‌های بهداشت به‌خاطر جمعیت بیشتر فراهم بوده، ولی در زمینه پایگاه امداد رسانی و آتش‌نشانی و... تفاوت خاصی بین دو ناحیه مشاهده نمی‌شود. چنین وضعیتی به‌خاطر آن است که مدیریت این نوع از خدمات مربوط به خارج از کنترل روستا بوده و در گرو مساعدت نهادهای متولی آن است که نیازمند توجه بیشتر این نهادها در جهت رفاه و افزایش رضایت امنیت بیشتر ساکنان این نواحی است. شایان ذکر است که نتایج حاصل از بررسی متغیرهای زیست‌محیطی بیانگر این واقعیت است که وضعیت این متغیرها در نواحی کوهستانی بسیار مطلوب‌تر بوده و دلیل آن را در کاهش رفت‌وآمدها به این نواحی، زیرک‌نبردن اراضی کوهستانی و شیب زیاد آن و کنترل سازمان‌های متولی آن مانند سازمان محیط‌زیست و اداره کل منابع طبیعی دانست. با این اوصاف باید اذعان داشت که میزان رضایت روستاهای محمداًباد، سیدمیران و نودیجه به‌دلیل نزدیکی به شهر گرگان و داشتن راه ارتباطی مناسب، همچنین تعامل زیاد دهیار با شورای اسلامی روستا و ساکنان این روستاها به مراتب از وضعیت بسیار

در راستای کاهش نابرابری بوده و می‌تواند به‌عنوان ابزاری مناسب برای سیاست‌گذاری‌های آتی باشد. شرایط توپوگرافی و ژئومورفولوژی حاکم بر مناطق کوهستانی نسبت به مناطق جلگه‌ای، محدودیت‌های خاصی برای توسعه کالبدی- فیزیکی روستاها ایجاد می‌کند که توجه به این شرایط در مدیریت و توسعه روستایی الزامی است. ابعاد مختلف کالبدی- فیزیکی روستاها نیازمند تعامل و تقابل این ابعاد بوده و موجب تحقق توسعه یا توسعه‌نیافتگی روستاها است. براساس یافته‌های تحلیلی پژوهش، این روستاها از نظر شدت مشکلات کالبدی اختلاف معناداری با یکدیگر دارند. همچنین نتایج بیانگر آن است که عوامل مختلفی در تشدید مشکلات روستاهای کوهستانی، تأثیر دارند. وضعیت نامطلوب شبکه معابر روستایی بیشترین تأثیر را در تشدید مشکلات روستاهای کوهستانی هدف مطالعه به‌علت شیب زیاد، کم‌عرض کم و خاکی بودن با کیفیت ضعیف پوشش معابر، دشواری تردد ساکنان، دشواری تردد وسایل نقلیه داشته‌است. شناخت نابرابری مناطق از نظر توزیع امکانات و خدمات موجود می‌تواند در ایجاد چارچوب مناسب و سوق پیدا کردن به سمت مناطق متوازن، دستور کار سیاست‌گذاری‌ها قرار گیرد. پژوهش حاضر باهدف تحلیلی بر چالش‌ها و فرصت‌های پیش‌روی توسعه‌یافتگی پایدار روستاهای نواحی کوهستانی و جلگه‌ای شهرستان گرگان انجام گرفت. نتایج بیانگر تفاوت معنادار تا سطح اطمینان ۹۹ درصدی در بین اکثر شاخص‌های مورد بررسی در بین روستاهای نواحی جلگه‌ای و کوهستانی است و نواحی جلگه‌ای به‌مراتب به‌علت شرایط طبیعی مساعد در زمینه کشت و زرع و استقرار صنایع تبدیلی و تکمیلی وابسته به بخش کشاورزی، استقرار سایر صنایع در نواحی جلگه‌ای و امکان ایجاد اشتغال بیشتر، گسترش و توسعه مرغداری‌ها و دامداری و کشاورزی مکانیزه که عموماً نیز توسط سرمایه‌داران ساکن شهر گرگان صورت گرفته، امکانات زیربنایی برتر همچون توسعه

منابع

- آزادی، یونس (۱۳۸۷). تحلیلی بر توسعه پایدار روستایی (نمونه موردی: بخش شیروان - استان ایلام)، استا راهنما، دکتر سید هدایت‌الله نوری، دکتر حسن بیگ محمدی. پایان‌نامه کارشناسی ارشد جغرافیا و برنامه‌ریزی روستایی دانشگاه اصفهان.
http://ges.iaun.ac.ir/article_550436.html
- آسایش، حسین (۱۳۸۹). برنامه‌ریزی روستایی در ایران، انتشارات دانشگاه پیام نور، چاپ نهم.
http://press.pnu.ac.ir/book_28619.html
- اسماعیل‌زاده، حسن؛ رضوان صفرخانی؛ حسین محمودی (۱۳۹۷). تحلیلی بر سطح توسعه‌یافتگی مناطق روستایی شهرستان‌های استان کرمانشاه، پژوهش‌های جغرافیای انسانی. دوره ۵۰. شماره ۲. صفحات ۳۷۴-۳۵۵.
https://jhgr.ut.ac.ir/article_60514.html
- افراخته، حسن؛ سیدامیر توفیق‌ان اصل (۱۳۹۵). تحلیل مکانی فضایی سطوح توسعه‌یافتگی دهستان‌های شهرستان بویراحمد، فصلنامه راهبردهای توسعه روستایی. جلد ۳. شماره ۲. صفحات ۲۱۴-۱۹۳.
http://rdsj.torbath.ac.ir/article_38652.html
- افراخته، حسن؛ محمد حجتی‌پور (۱۳۹۶). اقتصاد زباله‌ای در روستاهای پیراشهری جنوب تهران، فصلنامه اقتصاد فضا و توسعه روستایی. سال ۶. شماره ۴. صفحات ۷۲-۴۷.
<https://serd.khu.ac.ir/article-1-2959-fa.html>
- پاک‌زی، معصومه؛ داود شیخی؛ شیرین صمدی‌مقدم (۱۳۹۹). تحلیل نقش مدیریت مبتنی بر حکمروایی خوب در توسعه پایدار روستایی مطالعه موردی: دهستان فیلسان، شهرستان پاکدشت، جغرافیا و توسعه. دوره ۱۸. شماره ۵۸. صفحات ۱۱۲-۹۳.
https://gdij.usb.ac.ir/article_5178.html
- مناسی نسبت به سایر روستاها برخوردار بوده است؛ از این رو با توجه به چالش‌ها و فرصت‌های روستاهای مورد بررسی پیشنهاد‌های زیر توصیه می‌شود:
- اصلاح و تعریض معابر و آسفالت کوچه‌ها و مرمت راه‌های روستایی به‌ویژه روستاهای کوهستانی در آسیاب، چهارباغ، زیارت.
 - دیوارکشی حریم رودخانه‌ها برای روستاهای نودیجه، محمدآباد، شمشک‌علیا، شاهکوه سفلی، حیدرآباد، چهارباغ، توشن و باغ‌گلبن.
 - احداث سیل‌بند و کانوو با رعایت حریم قانونی رودخانه‌ها به‌منظور کنترل و هدایت سیلاب‌ها برای روستاهای در آسیاب، چهارباغ و شاهکوه سفلی.
 - توسعه فضای سبز و درختکاری کنار معابر در راستای زیباسازی فضای کالبدی روستاهای در آسیاب، توشن، شاهکوه سفلی، باغ گلبن و زیارت.
 - ارتقاء شاخص‌های درمانی و بهداشتی روستاها و به‌کارگیری بهورز و بهیار و تزریقاتی در خانه‌های بهداشت روستایی به‌خصوص روستاهای در آسیاب و چهارباغ.
 - جمع‌آوری آب‌های سطحی روستایی و هدایت آن‌ها به سمت اراضی کشاورزی به‌خصوص روستاهای محمدآباد، حیدرآباد، نودیجه و سیدمیران.
 - احداث پارک‌های بازی کودکان و توجه بیش از پیش به مبلمان روستایی همه روستاهای مورد مطالعه.
 - رعایت ساخت‌وسازها وفق طرح هادی روستایی با رعایت قوانین و مقررات کاربری اراضی.
 - ایجاد اشتغال در روستاها از راه احیای صنایع دستی و مهارت‌های بومی برای عامه روستاییان.
 - ایجاد اشتغال در روستاها از راه توسعه صنایع تبدیلی برای سرریز جمعیت روستایی.
 - احیاء و ترویج روش‌های مدیریت بومی روستاییان میان داوطلبان مشارکت‌های اجتماعی در روستاها.

- رحمانی فضلی، عبدالرضا؛ هدایت‌اله درویشی؛ محمد حسین آبادی؛ مریم بیرانوندزاده (۱۳۹۷). سطوح توسعه سکونتگاه‌های روستایی در استان‌های خراسان رضوی، شمالی و جنوبی، فصلنامه اقتصاد فضا و توسعه روستایی. سال ۷. شماره ۱. صفحات ۵۶-۳۷.

<https://serd.khu.ac.ir/article-1-3031-fa.html>

- رضوانی، محمدرضا؛ سیدعلی بدری؛ ذبیح‌الله ترابی؛ بهرام حاجری (۱۳۹۵). شناسایی راهکارهای توسعه روستایی با استفاده از چهارچوب مشارکتی SOAR (مورد: روستای میغان)، فصلنامه اقتصاد فضا و توسعه روستایی. سال ۵. شماره ۱۸. صفحات ۴۳-۲۷.

<https://serd.khu.ac.ir/article-1-2672-fa.html>

- روزبهان، محمود (۱۳۹۴). مبانی توسعه اقتصادی، تهران. نشر تابان.

<https://www.gisoom.com/book/1330687/>

- زیاری، کرامت‌الله (۱۳۹۶). اصول و روش‌های برنامه‌ریزی منطقه‌ای، انتشارات دانشگاه یزد. چاپ دوم.

<https://www.gisoom.com/book/1390312/>

- سبحانی، نوبخت؛ مریم بیرانوندزاده؛ سارا موزرمی؛ مژگان فرج‌زاده (۱۳۹۵). ارزیابی سطوح توسعه‌یافتگی سکونتگاه‌های روستایی شهرستان‌های گیلان و گلستان. مطالعات جغرافیا. عمران و مدیریت شهری. دوره ۲. شماره ۲. صفحات ۱۹۹-۱۸۵.

<http://irijournals.com/dl/journals/10-Geography/v2-i2-summer95/paper15.pdf>

- سعیدی، عباس (۱۳۹۸). مبانی جغرافیای روستایی، تهران. انتشارات سمت.

<https://www.gisoom.com/book/11157566/>

- شاهرخی‌ساردو، صالح؛ موسی محمودی برام؛ علی سینامولایی؛ ناصر آقاعباسی (۱۳۹۴). ارزیابی سطوح توسعه‌یافتگی مناطق روستایی شهرستان کوه‌رنگ، فصلنامه راهبردهای توسعه روستایی. جلد ۲. شماره ۴. صفحات ۳۹۹-۳۸۳.

http://rdsj.torbath.ac.ir/article_15053.html

- پورطاهری، مهدی؛ رضا نعمتی (۱۳۹۱). اولویت‌بندی مسایل توسعه روستایی با تأکید بر دیدگاه روستاییان مطالعه موردی: بخش مرکزی شهرستان خرم‌آباد، فصلنامه اقتصاد فضا و توسعه روستایی. سال ۱. شماره ۲. صفحات ۱۲۸-۱۱۳.

<https://serd.khu.ac.ir/article-1-1573-fa.html>

- پورعزت، علی‌اصغر؛ علی‌اصغر سعیدآبادی (۱۳۹۱). ویژگی‌های پیشرفت و تعالی در پرتو رهنمودهای امام علی علیه‌السلام، فصلنامه مدیریت اسلامی. سال ۲۰. شماره ۱. صفحات ۳۸-۹.

<http://dl.panteashop.ir/pdf/Pishraft-Dar-Partoe-Rahnemudhaye-Emam-Ali.rar>

- جمعه‌پور، محمود (۱۳۹۶). مقدمه‌ای بر برنامه‌ریزی توسعه روستایی دیدگاه‌ها و روش‌ها، انتشارات سمت، تهران.

<https://www.gisoom.com/book/11328965/>

- حیدری ساربان، وکیل (۱۳۹۸). ارزیابی الگوی مدیریت محلی روستایی مبتنی بر شاخص‌های حکمروایی خوب مطالعه موردی: شهرستان مشکین‌شهر، جغرافیا و توسعه. دوره ۱۷. شماره ۵۷. صفحات ۱۵۴-۱۳۳.

https://gdij.usb.ac.ir/article_4985.html

- حیدری ساربان، وکیل؛ سهیلا باختر؛ مینا زیارتی (۱۳۹۷). تاثیر سرمایه اجتماعی بر توسعه پایدار کشاورزی در مناطق روستایی مطالعه موردی: روستاهای استان کرمانشاه، جغرافیا و پایداری محیط. دوره ۸. شماره ۲. پی‌پی ۲۷. صفحات ۷۴-۵۹.

https://ges.razi.ac.ir/article_918.html

- خاکپور، براتعلی؛ چنور محمدی؛ سیده‌الهام داوری؛ مجید اکبری (۱۳۹۸). بررسی وضعیت شاخص‌های توسعه در شهرستان‌های کرمانشاه با استفاده از تکنیک ادغام، جغرافیا و توسعه. دوره ۱۷. شماره ۵۶. صفحات ۹۰-۷۳.

https://gdij.usb.ac.ir/article_4885.html

- شریفی، امید؛ امیر افضلی گروه؛ مونا بابایی (۱۳۹۸). شناسایی چالش‌های توسعه کشاورزی پایدار در جنوب استان کرمان، جغرافیا و پایداری محیط. دوره ۹. شماره ۱. پیاپی ۳۰. صفحات ۹۱-۱۰۶.
https://ges.razi.ac.ir/article_1065.html
- صحنه، بهمن؛ حسین سادین؛ عبدالحمید نشاط؛ حمیدرضا تلخایی (۱۳۹۶). اثرات روابط شهر و روستا بر تحولات اقتصادی و اجتماعی روستاهای شهرستان آزادشهر، اقتصاد فضا و توسعه روستایی. سال ۶. شماره ۳. پیاپی ۲۱. صفحات ۱۳۸-۱۲۱.
<https://serd.khu.ac.ir/article-1-2901-fa.html>
- صدیقی، صابر (۱۳۹۵). تبیین عوامل تشدیدکننده تغییرات کاربری اراضی (مطالعه موردی: شهرستان محمودآباد)، پایان‌نامه کارشناسی ارشد جغرافیا و برنامه‌ریزی روستایی گرایش مدیریت توسعه پایدار روستایی. استاد راهنما علیرضا دربان آستانه. دانشکده جغرافیا. دانشگاه تهران.
<https://jrpp.um.ac.ir/article/view/50436>
- صیدایی، سیداسکندر؛ هادی الفتی‌علی‌آبادی؛ علیرضا غلامی؛ مهرداد کرمی (۱۳۹۶). تحلیل نابرابری فضایی توسعه روستایی در شهرستان صحنه، استان کرمانشاه، فصلنامه علمی پژوهشی برنامه‌ریزی فضایی (جغرافیا). سال ۷. شماره ۲. پیاپی ۲۴. صفحات ۳۸-۲۱.
https://sppl.ui.ac.ir/article_22169.html
- ظاهری، محمد؛ علی مجنون توتاخانه؛ کیومرث خداپناه (۱۳۹۹). تدوین پیشران‌های محلی توسعه روستایی با استفاده از روش آینده‌پژوهی مطالعه موردی: سکونتگاه‌های روستایی شهرستان بناب، فصلنامه جغرافیا و توسعه. دوره ۱۸. شماره ۵۹. صفحات ۶۶-۴۱.
https://gdij.usb.ac.ir/article_5460.html
- عابدی‌سروستانی، احمد (۱۳۹۱). رویکردهای مشارکتی به توسعه: کاربردهایی برای ترویج و توسعه روستایی، راهبرد توسعه. شماره ۳۱. صفحات ۱۷۷-۱۶۱.
<https://www.noormags.ir/view/fa/articlepage/968930/>
- کاظمی، نسرین؛ محمد سلمانی؛ سیدعلی بدری؛ شریف مطوف (۱۳۹۷). پیوندهای جمعیتی روستایی- شهری و تأثیر آن بر خلق سرمایه اجتماعی (مطالعه موردی: شهرستان‌های دماوند، فیروزکوه و شمیرانات، جغرافیا و پایداری محیط. دوره ۸. شماره ۴. پیاپی ۲۹. صفحات ۷۳-۶۱.
https://ges.razi.ac.ir/article_1039.html
- کریم، محمدحسین (۱۳۹۴). چالش‌های شبکه‌های تعاونی روستایی ایران، فصلنامه اقتصاد فضا و توسعه روستایی، سال ۴، شماره ۳، صفحات ۱۹۶-۱۷۳.
<https://serd.khu.ac.ir/article-1-2575-fa.html>
- مهدوی حاجیلویی، مسعود؛ یعقوب زارعی؛ مهدی رحمانیان کوشکی؛ اسماء رخسانی (۱۳۹۲). تحلیل نابرابری فضاهای جغرافیایی توسعه بین مناطق روستایی مرکزی ایران، مجله مطالعات توسعه اجتماعی ایران. سال ۵. شماره ۴. صفحات ۸۶-۷۱.
http://jisds.srbiau.ac.ir/article_2443.html
- ناصری، زهرا؛ بهمن صحنه؛ علی‌اکبر نجفی‌کانی (۱۳۹۸). تحلیلی بر کارکردهای بازار هفتگی در کیفیت زندگی نواحی روستایی شهرستان گنبدکاووس، روستا و توسعه. دوره ۲۲. شماره ۲. صفحات ۱۲۳-۱۰۵.
http://rvt.agri-peri.ac.ir/article_95392.html
- نظم‌فر، حسین (۱۳۹۶). تحلیل سطوح توسعه روستایی و میزان برخورداری دهستان‌های آذربایجان غربی، فصلنامه اقتصاد فضا و توسعه روستایی. سال ۶. شماره ۱۹. صفحات ۱۷۵-۱۵۹.
<https://serd.khu.ac.ir/article-1-2730-fa.html>
- نتایج سرشماری عمومی نفوس و مسکن سال (۱۳۹۵). مرکز آمار ایران.
<https://www.amar.org.ir/>
- Ake, C. (1996). Democracy and Development in Africa. The Brooking Institute, Washington D.C.
<https://www.brookings.edu/book/democracy-and-development-in-africa/>

- Kaur, Radhika (2019). Rural Development Approaches and Strategies, Acta Scientific Agricultural, PP.167-173.
<https://actascientific.com/ASAG/pdf/ASAG-03-0538.pdf>
- Kelles-Viitanen, A. (2005). New Challenges and Opportunities for Rural Development. Paper presented at the IFAD Workshop What is Innovation Challenges for Rural Development. In Rome, 15 to 17 November, PP. 1-10.
https://www.ifad.org/documents/38714170/41133075/RDR_report.pdf/7282db66-2d67-b514-d004-5ec25d9729a0
- Liy, D (2016). Sustainability of rural informatization programs in developing countries: A case study of China' s Sichuan province. Telecommunications Policy, 40 (7), PP714-724.
<https://ideas.repec.org/a/eee/telpol/v40y2016i7p714-724.html>
- Manggat, I, Z., & Jamauddin, Z (2018). The Impact of Infrastructure Development on Rural Communities: A Literature Review. International Journal of Academic Research in Business and Social Sciences, 8 (1), PP.647-658.
https://hrmars.com/papers_submitted/3837/the-impact-of-infrastructure-development-on-rural-communities-a-literature-review.pdf
- OECD (2006). The New Rural paradigm: Policies and Governance, Paris: Organisation to Economic Cooperation and Development.
<http://www.oecd.org/regional/regional-policy/the-new-rural-paradigm-policies-and-governance.htm>
- Pudzis, E., G., & Geipele, I (2016). Community Participation in Village Development: the Scale of Latvia. Baltic Journal of Real Estate Economics and Construction Management, 4 (1), PP.84-99.
https://www.researchgate.net/publication/311624436_Community_Participation_in_Village_Development_the_Scale_of_Latvia
- S. N. Mishra and M. Kushal Sharma (1982). Participation and Development: (A Theoretical Framework), The Indian Journal of Political Science, Vol. 43, No. 2, PP.54-66.
<https://www.jstor.org/stable/i40087691>
- Burja, Vasile; Tamas-Szora, Attila and Bogdan Dobra, Iulian (2020). Land Concentration, Land Grabbing and Sustainable Development of Agriculture in Romania, Sustainability, 12(5),2137.
<https://www.mdpi.com/2071-1050/12/5/2137>
- Dox, Thomas and Copus, Andrew (2016). The Future of Rural Development, Directorate General for Internal Policies, Policy Department Structural and Cohesion Policies, European Parliament, PP.1-105.
[www.europarl.europa.eu/RegData/etudes/STUD/2016/585898/IPOL_STU\(2016\)585898_EN.pdf](http://www.europarl.europa.eu/RegData/etudes/STUD/2016/585898/IPOL_STU(2016)585898_EN.pdf)
- Erokhin, V. (2014). Approaches to Sustainable Rural Development in a Predominantly Non-Rural Region. Econ. Agric. 2, PP.291-306.
https://www.researchgate.net/publication/277350821_Approaches_to_sustainable_rural_development_in_a_predominantly_non-rural_region
- Erokhin, V.; Heijman, W.; Ivolga, A. (2014). Sustainable Rural Development in Russia through Diversification: The Case of the Stavropol Region, Visegr.J.Bioecon.Sustain.Dev.3,PP.20-25.
<https://research.wur.nl/en/publications/sustainable-rural-development-in-russia-through-diversification-t>
- Gao, T. (2017). Food Security and Rural Development on Emerging Markets of Northeast Asia: Cases of Chinese North and Russian Far East. In Establishing Food Security and Alternatives to International Trade in Emerging Economies; Erokhin, V., Ed.; IGI Global: Hershey, PA, USA, PP.155-176.
<https://pdfs.semanticscholar.org/120d/e0df84e6e875ab1df5dc7f99d97923fa2957.pdf>
- Hodge, Ian and Midmore, Peter (2008). Models of Rural Development and Approaches To Analysis Evaluation And Decision-Making Economy Rural, 307, PP.23-38.
<https://journals.openedition.org/economierurale/pdf/406>
- Holt, D. (1973). Forth un seminar: Training for Rural Development. June, PP.7-15.
- Ivolga, A. (2014). Overview of Contemporary Issues of Sustainable Rural Development in Russia in Terms of Existing Differences between Regions. Econ. Agric. 2, PP.331-345.
<https://ideas.repec.org/a/ags/iepeoa/175286.html>