

## Investigating the Relationship Between Capacity Building and Empowerment of Rural Women (Case Study: Zanjan County)

Zahra Tarasi<sup>1\*</sup>, Dr. Hosein Karimzadeh<sup>2</sup>, Dr. Mohsen Aghayari Hir<sup>3</sup>

1-Ph.D Student of Geography and Rural Planning, University of Tabriz\*

2-Assistant Professor of Geography and Rural Planning, University of Tabriz

3- Assistant Professor of Geography and Rural Planning, University of Tabriz



Tarasi, Z & Karimzadeh, H & Aghayari Hir, M. (2020). [Investigating the Relationship Between Capacity Building and Empowerment of Rural Women (Case Study: Zanjan County)]. *Geography and Development*, 18(58) 203-224. <http://dx.doi.org/10.22111/GDIJ.2020.5191>

**doi:** <http://dx.doi.org/10.22111/GDIJ.2020.5191>

**Received:** 08/06/2019

**Accepted:** 06/10/2019

### Keywords:

Capacity building, Empowerment, Rural women, Structural equations, Zanjan city.

### ABSTRACT

While women account for half of the rural population and have many potentials for contributing to social and economic activities, but neglecting about capacity building and empowerment, they have created many challenges for rural women and their ability. Attention to women's abilities in order to empower can increase their participation in livelihoods by increasing their ability. Therefore, the purpose of this study is to evaluate capacity building for empowerment of rural women. The present research is an applied objective and the method of doing that is scrolling method. The statistical population includes rural women in Zanjan city (N = 43559). In this case 381 women were selected as samples by Cochran formula and using quota sampling. The relationship between capacity building and women's empowerment was investigated by Using Univariate Exploratory Equivalence Ratio to identify the dimensions of capacity, a single-sample t-test was used to assess the capability and, using structural equation modeling (SEM). The results showed that from the four dimensions considered for measuring rural capacities, respectively economic dimensions (0.613), social dimension (0.133), structural-institutional (0.191) and environment (118.3) 0 are The most important dimensions of capacity building for rural women.

Copyright©2020, Geography and Development. This is an open-access article distributed under the terms of the Creative Commons Attribution- noncommercial 4.0 International License which permits copy and redistribute the material just in noncommercial usages, provided the original work is properly cited.

### Extended Abstract

#### Introduction

A

lthough women account for half of the rural population and have great potential for participation in social and economic activities; But ignoring their capacity building has created

many challenges for rural women and their empowerment. Paying attention to the capacities of women in order to empower them can not only increase their participation in livelihood affairs, but also increase their empowerment. Most researchers believe that structural inequality between men and women is often caused by differences in society, work patterns of gender, responsibilities, laws and repressive cultural norms. These inequalities have always decreased their quality of life. These factors cause Different and distinct harm between men and women which impedes women's ability to increase. Therefore, women's empowerment has become a focal point for worldwide development in

#### \*Corresponding Author:

Zahra Tarasi

**Address:** Department of Geography and Rural Planning  
University of Tabriz

**Tel:** +98(9191436113)

**E-mail:** tarasizahra@yahoo.com

development discussions, and gender equality and women's empowerment have become one of the key indicators of development. Thus, empowering rural women has become more dependent on capacity building, especially on increasing rural women's capacity, and has been identified as an important factor in sustainable rural development. Also, it should be borne in mind that in order to increase rural women's empowerment in a country, particular attention needs to be given to local capacities and rural women. In this study, the relationship between empowerment and empowerment of rural women in Zanjan city was investigated.

### **Methods and Methodology**

The present research is an applied objective and the method of doing that is scrolling method. The statistical population includes rural women in Zanjan city (N = 43559). In this case 381 women were selected as samples by Cochran formula and using quota sampling. Statistical methods (descriptive and inferential) were used to answer the research questions and Data analysis. The levels and scales of the data are sequential and spatial, and some have nominal scales, as well. Also, Variable distribution was normal. The relationship between capacity building and women's empowerment was investigated by Using Unilabiate Exploratory Equivalence Ratio to identify capacity dimensions, a single-sample t-test was used to evaluate the capability and, using structural equation modeling (SEM).

### **Discussion and Results**

Currently one of the major problems of women in the country, particularly rural women in Zanjan, is the issue of empowering rural women and how to increase their empowerment and enhance women's role in rural development. Capacity building in rural areas to empowering women and planning to increase capacity in rural areas to empower women needs to be considered. In Zanjan city, although women make up half the population, they have been neglected due to their disregard for the role they can play in the process of family production and income generation and rural development. Attempts to

increase their empowerment can pave the way for the region's rural development, so considering the importance of this issue, this study also examined the relationship between rural empowerment and women's empowerment. The results of women empowerment assessment indicate that women's empowerment in Zanjan Are not satisfactory and only the political dimension of women's empowerment has been at the desired level. And also, the analysis of structural equation modeling showed that empowerment of women is affected by the economic, social, environmental and institutional dimensions of capacity building. The p-value of all parameters of lamda in this model confirms the relationship between capacity building and empowerment with a coefficient of 0.53, which shows a meaningful relationship between theirs.

### **Conclusion**

The results showed that out of 14 indicators that were considered for capacity measurement in rural areas in Zanjan, nine indicators are in good standard. Out of these nine indicators, two indicators for rural women's literacy and social-technical skills promotion, three indicators of sustainable employment, injecting funds for rural women and economic activity-related economic development, two indicators of environmental needs without environmental degradation and Increasing ability to use environmental-related natural resources and finally two indicators of governmental institutions supporting rural women and creation of capacity building platforms by government related to dimension of structural-institutional capacity in rural areas of Zanjan city. The most important dimensions of capacity building for rural women in the study area, respectively, were economic capacity building, social capacity building, structural-institutional dimension and environmental capacity dimension. The findings of the rural women empowerment assessment show that most of the indicators of empowerment of rural women in the study area are in poor condition. The frequency study of rural women's total empowerment in Zanjan showed that 18 percent of them had high ability, 27 percent had moderate ability and about 55 percent had low

empowerment. Dimensions such as economic, social and psychological empowerment are more important than others, of which the contextual capacities and characteristics of the individual play a particular role and importance. In addition, one of the most significant approaches for improving rural women's empowerment in Zanjan is paying attention to women's capacity and building capacity to increase their empowerment, which needs particular attention.

**Keywords:** Capacity Building, Empowerment, Rural Women, Structural Equations, Zanjan city.

### References

- Alkire. S, Meinzen-Dick. R, Peterman. A, Quisumbing. A, Seymour. G, and Ana Vaz (2013). The Women's Empowerment in Agriculture Index, World Development, Volume 52, PP. 71-91.  
[https://econpapers.repec.org/article/eeewdevel/v\\_3a52\\_3ay\\_3a2013\\_3ai\\_3ac\\_3ap\\_3a71-91.htm](https://econpapers.repec.org/article/eeewdevel/v_3a52_3ay_3a2013_3ai_3ac_3ap_3a71-91.htm)
- Austen P. (2003) Community capacitybuilding and mobilization in youth mental health promotion. Volume 30, PP.2-12.
- Bayeh. E (2016). The role of empowering women and achieving gender equality to the sustainable development of Ethiopia, Humanities and Social Sciences, Volume 9, Issue 16, PP. 1-6.  
[http://www.walker.ac.uk/media/1230/the-role-of-empowering-women-and-achieving-gender-equality-to-the-sustainable-development-of-ethiopia\\_2016.pdf](http://www.walker.ac.uk/media/1230/the-role-of-empowering-women-and-achieving-gender-equality-to-the-sustainable-development-of-ethiopia_2016.pdf)
- Bushra. A and Wajiha. N (2015). Assessing the Socio-Economic Determinants of Women Empowerment in Pakistan, Procedia - Social and Behavioral Sciences, Volume 177, PP. 3-8.  
[https://www.sciencedirect.com/science/article/pii/S1877\\_042815016754](https://www.sciencedirect.com/science/article/pii/S1877_042815016754)
- Bazrafshan J, and Toulabinezhad m, (2016). Analyzing the Impacts of Investment on the Empowerment and Welfare of Rural Households (Case Study: MalaviDehestan of Poldokhtar County), Journal of Research & Rural Planning, Vol. 5, Issue 3, PP. 179-195.  
<http://ensani.ir/fa/article/journal-number/39524/>
- Carr, E. R (2008). Men's crops and women's crops: the importance of gender to the Understanding of agricultural and development outcomes in Ghana's central region. World DevT Volume 36, Issue 5, PP.900- 915.  
<https://ideas.repec.org/a/eee/wdevel/v36y2008i5p900-915.html>
- Chandra, A. McNamara, K. E. Dargusch, P. Caspe, A. M. and Dalabajan, D (2017). Gendered vulnerabilities of smallholder farmers to climate change in conflict-prone areas: A case study from Mindanao, Philippines, Journal of Rural Studies, Volume 50, PP.45- 59.  
[https://www.academia.edu/35973287/Gendered\\_vulnerabilities\\_of\\_smallholder\\_farmers\\_to\\_climate\\_change\\_in\\_conflict\\_prone\\_areas\\_A\\_case\\_study\\_from\\_Mindanao\\_Philippines](https://www.academia.edu/35973287/Gendered_vulnerabilities_of_smallholder_farmers_to_climate_change_in_conflict_prone_areas_A_case_study_from_Mindanao_Philippines)
- Crisp B R.Swerissen H.and Stephen J.D uckett (2000). Four approaches to capacity building in health: consequences for measurement and accountability, Health PromotInt, Volume 15, Issue 2, PP.99-107.  
<https://academic.oup.com/heapro/article/15/2/99/585359>
- Diiro, G. M. Seymour, G. Kassie, M. Muricho, G & Muriithi, B. W (2018). Women's empowerment in agriculture and agricultural productivity: Evidence from rural maize farmer households in western Kenya, Plos One, Volume 13, Issue 5, PP.1- 27.  
<https://journals.plos.org/plosone/article?id=10.1371/journal.pone.0197995>
- Einali J (2009). Capacity Building for Decrease of Natural Disasters Effects (Earthquake) in Rural Regions Case Study: Khodabande County, Doctoral thesis Geography, Tehran, University of Tehran.  
[https://parseh.modares.ac.ir/thesis.php?id=1114592&sid=1&slc\\_lang=fa](https://parseh.modares.ac.ir/thesis.php?id=1114592&sid=1&slc_lang=fa)
- Farahani H and Haji Hosseini S, Evaluation of Rural Areas Capacities for Entrepreneurship Development and Rural Empowerment Case Study (2013). Shaw Section Villages of Boyain Zahra County, Journal of Rural Research, Volume 4, Issue 4, PP. 715-748.  
[https://jrur.ut.ac.ir/article\\_50417.html](https://jrur.ut.ac.ir/article_50417.html)
- Hunt. W, Vanclay. F, Birch. C, Coutts. J, Flittner N and Bruce Williams (2011). Agricultural extension: Building capacity and resilience in rural industries and communities, Journal Rural Society, Volume 20, Issue 2, PP.112- 127.  
[https://www.academia.edu/8042017/Agricultural\\_extension\\_Building\\_capacity\\_and\\_resilience\\_in\\_rural\\_industries\\_and\\_communities](https://www.academia.edu/8042017/Agricultural_extension_Building_capacity_and_resilience_in_rural_industries_and_communities)
- Habib J (2005). Community-Based Approaches to Poverty Reduction Plans in Iran, Social Volume 5, Issue 18, PP 449-398.  
[https://www.sid.ir/fa/journal/JournalListPaper.aspx?IDz\\_6074](https://www.sid.ir/fa/journal/JournalListPaper.aspx?IDz_6074)
- International Council Science (2002). Science Education & Capacity Building, ICSU, P. 11.
- Islam. N, Ahmed. E, Chew. J, and Brian D'Netto (2012). Determinants of Empowerment of Rural Women in Bangladesh, World Journal of Management, Volume 4, Issue 2, PP. 36- 56.  
[https://www.researchgate.net/publication/308119731\\_Determinants\\_of\\_Empowerment\\_of\\_Rural\\_Women\\_in\\_Bangladesh](https://www.researchgate.net/publication/308119731_Determinants_of_Empowerment_of_Rural_Women_in_Bangladesh)
- Isserman. A. M, Feser. E, Warren. D. E (2012). Why some rural places prosper and others do not, International regional science review, Volume 32, Issue 3, PP.300- 342.  
<https://experts.illinois.edu/en/publications/why-some-rural-places-prosper-and-others-do-not>
- Javan Forouzande. A, Motallebi. G (2012). The Role of Open Spaces in Neighborhood Attachment Case Study: Ekbatan Town in Tehran Metropolis, International Journal Of Architecture and Urban Development, Volume 1, Issue 3, PP. 11- 20.  
[http://ijaud.srbiau.ac.ir/article\\_54.html](http://ijaud.srbiau.ac.ir/article_54.html)

- Khalvati H A Survey of Housing Women Empowerment and Factors Affecting it in Shiraz (2009). SOCIAL Research, Volume 2, Issue 4; PP. 153-171.  
<https://www.sid.ir/fa/journal/ViewPaper.aspx?id=112218>
- Lekoko, R. N, and Merwe, M.V.D (2006). Beyond the Rhetoric of Empowerment: Speak the Language, Live the Experience if Rural Poor, Internationa review of education, Volume 52, Issue 3-4, PP. 323-332.  
<http://ubrisa.ub.bw/jspui/handle/10311/552>
- Mahmud. S, Shah. N. M and Stan Becker (2012). Measurement of Women's Empowerment in Rural Bangladesh, World Development, Volume 40, Issue 3, March 2012, PP.610-619  
<https://www.sciencedirect.com/science/article/abs/pii/S0305750X11002087>
- Malapit, H. J. Quisumbing, A. R (2015). What dimensions of women's empowerment in agriculture matter for nutrition in Ghana? Food Policy, Volume 52, PP. 54-63.  
<https://www.sciencedirect.com/science/article/pii/S0306919215000202>
- Parsons, R. J. (2001), Specific practice strategies for empowermentbased practice with women: A study of two groups. Affilia- journal of women and social work, Volume 16, Issue 2, PP. 159-179  
<https://journals.sagepub.com/doi/10.1177/08861090122094208>
- Pelling, M., O'Brien, K., Matyas, D (2015). Adaptation and transformation. Clim. Change 133 (1), 113- 127.  
[https://econpapers.repec.org/article/sprclimat/v\\_3a133\\_3ay\\_3a2015\\_3ai\\_3a1\\_3ap\\_3a113-127.htm](https://econpapers.repec.org/article/sprclimat/v_3a133_3ay_3a2015_3ai_3a1_3ap_3a113-127.htm)
- Pines, A.M. and Schwartz, D (2010). Now you see them, now you don't gender differences in entrepreneurship, Journal of Managerial Psychology, Volume 23, PP. 811-32.
- Pourtahari M, amshidEinali J and Rokneddin Eftekhari A (2010). The Role of Capacity Building in Reducing the Impacts of Natural Hazards (Earthquake) in Rural Areas with Emphasis on Quantitative Methods (Case Study: Earthquake-stricken Areas of Khodabandeh), Human Geography Research Winter, Vol.4, Issue 74, PP.23-39.  
<http://ensani.ir/fa/article/260915>
- Rafieian M, Khodaei Z and Dadashpour H (2014). Empowering local communities as an approach to empowering social institutions, Sociology of Social Institutions, Volume 1, Issue 2, PP.133-160.  
<http://ensani.ir/fa/article/357699>
- Rakneddin Eftekhari A(2009) Rural Development Management (Theoretical Foundations) Tehran Side Organization.  
<https://www.gisoom.com/book/11035055>
- RakneddinEftekhari A, Papeli M S and Abdi Y E (2008) Evaluating the Economic Impacts of Border Markets on Reflections of Border Region Development; Case Study: Sheikh Saleh Border Market in Salas Babajani County, Kermanshah Province, Geopolitics Quarterly, Volume 4, Issue 2, PP. 82-109.  
<http://ensani.ir/fa/article/41541>
- Shakouri A RafatJah M and Jaafari M(2007). Components of Women's Empowerment and Explaining Factors Affecting them, Women in Development and Politics, Volume 5, Issue 1, PP.10-26.  
[https://jwdp.ut.ac.ir/article\\_19252.html](https://jwdp.ut.ac.ir/article_19252.html)
- Terry, G (2009). No climate justice without gender justice: an overview of the issues, Gender and Development, Volume 17, Issue 1, PP.5- 18.  
<https://www.tandfonline.com/doi/abs/10.1080/13552070802696839>
- Taleshi M, Jamehpour M and Ganjipour M (2015). The Role of Government Investment in Rural Capacity Building (Case Study: Aran and Bidgol District Villages), Regional Planning, Volume 5, Issue 71, PP. 59-74.  
[http://jzpm.miau.ac.ir/article\\_720.html](http://jzpm.miau.ac.ir/article_720.html)
- United Nation Center For Human Settlement (2001). Cities in Globalizing World: Glo BAL Report on Human Settlement.  
[https://www.un.org/en/events/pastevents/pdfs/Cities\\_in\\_a\\_globalizing\\_world\\_2001.pdf](https://www.un.org/en/events/pastevents/pdfs/Cities_in_a_globalizing_world_2001.pdf)
- Upadhyay, U. D. Gipson, J. D. Withers, M. Lewis, S. Ciaraldi, E. J. Fraser, A. Huchko, M. J. and Prata, N (2014). Women's empowerment and fertility: A review of the literature, Social Science and Medicine, 15: 111-120.  
<https://pubmed.ncbi.nlm.nih.gov/24955875/>
- World Bank, Women, Business and the Law (2012). Removing Barriers to Economic Inclusion, Washington, DC.  
<https://openknowledge.worldbank.org/handle/10986/27444>
- Zasada. I, Reutter. M, Piorra. A, Lefebvre. M And Palomab. S. G (2015). Between capital investments and capacity building-Developmentand application of a conceptual framework towards a place-basedrural development policy, Land Use Policy, Volume 46, PP.178-188.  
<http://okina.univ-angers.fr/publications/ua15327>

## بررسی ارتباط ظرفیت‌سازی و توانمندسازی زنان روستایی

### مطالعه موردی: شهرستان زنجان

زهرا تاراسی<sup>۱\*</sup>، دکتر حسین کریم‌زاده<sup>۲</sup>، دکتر محسن آقاییاری<sup>۳</sup>

#### چکیده

زنان با اینکه نیمی از جمعیت مناطق روستایی را تشکیل داده و از پتانسیل‌های زیادی برای مشارکت در فعالیت‌های اجتماعی و اقتصادی برخوردارند؛ اما بی‌توجهی به ارتقای ظرفیت آن‌ها، چالش‌های فراوانی برای زنان روستایی و توانمندی آن‌ها ایجاد کرده‌است. توجه به ظرفیت‌های زنان در راستای توانمندسازی آن‌ها، می‌تواند ضمن افزایش مشارکتشان در امور معیشتی، باعث افزایش توانمندی‌شان نیز شود. هدف این مطالعه بررسی ظرفیت‌سازی به منظور توانمندسازی زنان روستایی است. تحقیق حاضر از نظر هدف، کاربردی و روش انجام آن پیمایشی است. جامعه آماری شامل زنان روستایی شهرستان زنجان است (N=۴۳۵۵۹). با استفاده از فرمول کوکران و به روش نمونه‌گیری سهمیه‌ای، ۳۸۱ زن به عنوان نمونه انتخاب شد. از آزمون رتبه‌ای هم‌انباشتگی نامحدود اکتشافی برای شناسایی ابعاد ظرفیت‌سازی و از آزمون t تک‌نمونه‌ای برای سنجش توانمندی استفاده شد و با استفاده از مدل‌سازی معادلات ساختاری (SEM) به بررسی ارتباط ظرفیت‌سازی و توانمندی زنان پرداخته شد. نتایج نشان داد که از میان چهار بُعد در نظر گرفته شده برای سنجش ظرفیت‌های روستایی، به ترتیب ابعاد اقتصادی (۰/۱۶۳)، بُعد اجتماعی (۰/۱۳۳)، ساختاری - نهادی (۰/۱۲۱) و محیطی (۰/۱۱۸) مهم‌ترین ابعاد ظرفیت‌سازی زنان بوده‌است. ارزیابی توانمندسازی زنان حاکی از آن است که میزان توانمندسازی زنان شهرستان زنجان در وضعیت نامناسبی قرار دارند و فقط بُعد سیاسی توانمندی در سطح مطلوبی بوده‌است. همچنین تحلیل‌های به دست آمده از مدل‌سازی معادلات ساختاری نشان داد که توانمندسازی زنان تحت تأثیر ابعاد اقتصادی، اجتماعی، محیطی و نهادی ظرفیت‌سازی قرار دارد. مقدار p همه پارامترهای لامدا در این مدل نشان از تأیید رابطه بین ظرفیت‌سازی و توانمندسازی با ضریب ۰/۵۳ دارد که نشان‌دهنده ارتباط معنادار بین این دو متغیر است.

جغرافیا و توسعه، شماره ۵۸، بهار ۱۳۹۹

تاریخ دریافت: ۹۸/۰۳/۱۸

تاریخ پذیرش: ۹۸/۰۷/۱۴

صفحات: ۲۲۴-۲۰۳



واژه‌های کلیدی:

ظرفیت‌سازی، توانمندسازی، زنان روستایی، معادلات ساختاری، شهرستان زنجان.

#### مقدمه

نیستند (شکوری و همکاران، ۱۳۸۶: ۲). در سطح جهانی، زنان به‌طور متوسط ۴۳ درصد نیروی کار را تشکیل می‌دهند. با این وجود سهم آن‌ها، معیشت، حقوق و وضعیت اقتصادی و اجتماعی آن‌ها نسبت به مردان در سطح پایین‌تری قرار دارد (Terry, 2009: 6). گزارش بانک جهانی (۲۰۱۲) نیز به محرومیت و نابرابری جنسیتی در کشورهای در حال توسعه صحنه گذاشته است (World Bank, 2012: 66). اکثر محققان معتقدند که نابرابری ساختاری بین زنان و مردان اغلب

زنان روستایی همواره با مشکلات بیشتری نسبت به مردان و زنان شهری روبه‌رو هستند. بحران اقتصادی نیز اثر بیشتری بر آن‌ها داشته است (Pines et al, 2010: 186). همچنین بررسی‌ها نیز نشان می‌دهد که زنان بیش از مردان در معرض فقر و تبعیض جنسیتی قرار دارند (Diuro et al, 2018: 2). این مسئله به این دلیل است که زنان از قابلیت‌ها و امکانات لازم برای افزایش توانمندی خود برخوردار

tarasizahra@yahoo.com

H.karimzadeh@ut.ac.ir

aghayari@tabrizu.ac.ir

۱- دانشجوی دکتری جغرافیا و برنامه‌ریزی روستایی، دانشگاه تبریز، ایران (نویسنده مسئول)

۲- استادیار جغرافیا و برنامه‌ریزی روستایی، دانشگاه تبریز، تبریز، ایران

۳- استادیار جغرافیا و برنامه‌ریزی روستایی، دانشگاه تبریز، تبریز، ایران

به دلیل تفاوت‌های اجتماعی، الگوی جنسیتی کار، مسئولیت‌ها، قوانین و هنجارهای سرکوبگرانه فرهنگی است (Carr, 2008: 903).

این نابرابری‌ها همواره کیفیت زندگی آن‌ها را نیز کاهش داده است (Chandra et al, 2017: 45). این عوامل آسیب‌های متفاوت و متمایزی را بین زنان و مردان ایجاد می‌کند که مانع افزایش توانایی زنان می‌شود (Pelling et al, 2015: 116). به همین خاطر در مباحث توسعه‌ای، توانمندسازی زنان به یک نقطه کانونی برای توسعه در سراسر جهان (Upadhyay et al, 2014: 111) و برابری جنسیتی و توانمندسازی زنان به یکی از شاخص‌های مهم توسعه‌ای تبدیل شده است (Malapit & Quisumbing, 2015: 55). به طوری که بسیاری از سازمان‌های بین‌المللی، از جمله سازمان ملل متحد، توانمندسازی زنان را به عنوان یک عامل کلیدی در کاهش شکاف‌های جنسیتی و در راستای توسعه روستایی مدنظر قرار داده‌اند (Diuro et al, 2018: 2).

این سازمان‌ها هر کدام با توجه به شرایط مختلف جامعه به اهمیت نقش ظرفیت‌سازی در جوامع تأکید کرده‌اند و آن را راهی برای توانمندسازی زنان و بهبود وضعیت آنان دانسته‌اند (Crisp et al, 2000: 99). به عنوان نمونه سازمان ملل و صندوق بین‌المللی پول<sup>۱</sup> (۲۰۰۲)، ظرفیت‌سازی را بهترین راه‌حل افزایش توانمندی زنان روستایی می‌داند و بیان می‌کند که ظرفیت‌سازی به دنبال آن است که مردم بتوانند خود آغازگر، کنترل‌کننده و رهبر توسعه باشند (Lekoko & Merwe, 2006: 327). دولت‌ها نیز یکی از محورهای اصلی سیاست‌های توسعه روستایی خود را افزایش توان و ظرفیت‌سازی در مناطق روستایی و مشارکت زنان به عنوان یکی از عناصر ضروری برای تحقق اهداف اصلی توسعه پایدار سکونتگاه‌های انسانی مورد توجه قرار داده‌اند (United Nations, 2001: 129).

اکثر محققان نیز معتقدند که افزایش ظرفیت‌سازی زنان روستایی می‌تواند به توانمندسازی خانوارهای روستایی و به خصوص توانمندی زنان روستایی منجر شود (Kanamaru, 2005: 176). همچنین ظرفیت‌سازی در جوامع روستایی از طریق ایجاد توانمندی در افراد باعث افزایش توانمندسازی و کیفیت زندگی آن‌ها نیز می‌شود (Javan Forouzande & Motallebi, 2012: 12). بنابراین توانمندسازی زنان روستایی وابستگی بیشتری به ظرفیت‌سازی، به ویژه بالابردن ظرفیت زنان روستایی پیدا کرده است و به عنوان عاملی مهم در توسعه پایدار روستایی قلمداد شده است؛ بنابراین توجه به ظرفیت‌سازی روستایی در جهت توانمندسازی زنان و به تبع افزایش توسعه در نواحی روستایی ضرورت پیدا می‌کند. در ایران نیز توجه به توانمندی زنان تحت تأثیر فعالان فیمینیستی و همچنین تحول پارادایمی در حوزه جنسیت و توسعه به ویژه از دهه ۱۳۷۰ به بعد مورد توجه سازمان‌های دولتی و غیردولتی قرار گرفته و برخی از سازمان‌های دولتی که عمدتاً در حوزه‌های اجتماعی به ویژه برای زنان فعال بوده‌اند؛ به طور مستقل یا با همکاری سازمان‌ها و کارگزاران بین‌المللی شروع به تجربه و گسترش ابتکارات توانمندسازی کردند (جباری، ۱۳۸۴: ۲۶۴). با این حال که در کشور به توانمندسازی توجه شده است، به صورت عملی به ظرفیت‌سازی زنان و در راستای توانمندسازی آنان توجه چندانی نشده است. این در حالی است که بررسی‌ها و شواهد نشان می‌دهد که در سطح جهانی، بر ظرفیت‌سازی زنان روستایی برای توانمند کردن زنان روستایی تأکید شده است؛ چرا که این دو عنصر ظرفیت‌سازی و ارتقای توانمندسازی در ارتباط نزدیکی با هم هستند. ارتقای یکی در گرو ارتقای دیگری است؛ بنابراین برای افزایش توانمندی زنان روستایی در یک کشور باید به ظرفیت‌های محلی و زنان روستایی توجه ویژه‌ای داشت. در مناطق روستایی شهرستان زنجان با اینکه

و به این نتیجه رسیدند که روستاهای مورد مطالعه در هیچ‌کدام از ابعاد فردی، اقتصادی، اجتماعی و زیرساختی دارای ظرفیت‌های لازم به‌منظور توسعه کارآفرینی نیستند و زمینه‌های زیرساختی و فردی بیشترین تأثیر را بر کارآفرینی و توانمندی روستاییان داشته است.

رفعیان و همکاران (۱۳۹۳) در مطالعه‌ای به بررسی ظرفیت‌سازی اجتماعات محلی به‌مثابه رویکردی در جهت توانمندسازی نهادهای اجتماعی پرداختند و به این نتیجه رسیدند که ظرفیت‌سازی تأثیر قابل‌توجهی بر توانمندسازی افراد و گروه‌ها از طریق مشارکت و درگیر کردن ذی‌نفعان محلی دارد؛ طالشی و همکاران (۱۳۹۴) با استفاده از روش توصیفی-تحلیلی به بررسی نقش ظرفیت‌سازی توسعه روستایی پرداختند و به این نتیجه رسیدند که رابطه معناداری بین ظرفیت‌سازی و ایجاد ظرفیت نگهداری از تأسیسات روستا، تغییر و بهبود در مدیریت روستا، پذیرش نقش در فعالیت‌های عمرانی و توانمندی روستاییان دارد؛ لن‌نی<sup>۱</sup> و همکاران (۲۰۰۵)، در مطالعه‌ای با استفاده از روش ارزیابی مشارکتی به بررسی نقش ظرفیت‌سازی نواحی روستایی برای دستیابی به توسعه پایدار جامعه روستایی در استرالیا پرداخته‌اند، نتایج آنان نشان داد که مشارکت عملی مردم در این پروژه در افزایش مهارت‌ها و دانش و تسهیل اشکال مختلف توانمندسازی مؤثر بودند و ظرفیت‌سازی جامعه مهم‌ترین استراتژی برای رسیدن به توسعه پایدار در مناطق روستایی است. بنت<sup>۲</sup> و همکاران (۲۰۱۲)، در مطالعه‌ای با استفاده از روش ترکیبی (کمی و کیفی) به ارزیابی چارچوب دارایی‌های سرمایه‌ای و ایجاد ظرفیت برای توسعه گردشگری مناطق حفاظت‌شده در جوامع محلی پرداخته‌اند و به این نتیجه رسیدند که از میان انواع

زنان نیمی از جمعیت را تشکیل داده، ولی به دلیل بی‌توجهی به نقشی که آن‌ها می‌توانند در فرایند تولید و درآمدزایی خانواده و توسعه روستایی داشته باشند، مورد بی‌مهری واقع شده‌اند. زنان روستایی این منطقه قشری زحمت‌کش و فعال‌اند که در تمامی فعالیت‌های روزانه، اعم از کشاورزی (مانند کشت و برداشت محصولات کشاورزی)، تولید لبنیات و پرورش ماکیان، همپای مردان علاوه بر امور خانه‌داری، همسرداری و بچه‌داری سهم هستند و از این بابت نصیبی منطبق با تلاش و فعالیت خود به‌دست نمی‌آورند. سطح برنامه‌ریزی در راستای ظرفیت‌سازی و پیش‌بینی برای تواناکردن زنان نیز در پایین‌ترین حد خود قرار دارد و این امر عدم توانمندی زنان روستایی این منطقه را در پی داشته است، چراکه زنان روستایی شهرستان زنجان امکانات لازم برای ارتقای توانمندی خود را در اختیار ندارند. با توجه به اهمیت نقشی که ظرفیت‌سازی می‌تواند در توانمندسازی زنان روستایی داشته باشد، در این پژوهش نیز به بررسی ارتباط ظرفیت‌سازی و توانمندسازی زنان روستایی شهرستان زنجان پرداخته شد. سؤالات تحقیق عبارت‌اند از: ظرفیت روستاهای شهرستان زنجان برای زنان روستایی در چه سطحی قرار دارد؟ میزان توانمندی زنان روستایی در شهرستان زنجان چگونه است؟ و چه ارتباطی بین ظرفیت‌سازی و توانمندسازی زنان روستایی در این منطقه وجود دارد؟

در زمینه ظرفیت‌سازی، مطالعات مختلفی انجام شده‌است. با این حال تحقیقات کمی درباره ظرفیت‌سازی و توانمندسازی زنان روستایی صورت گرفته است. در ادامه برخی از مطالعات و نتایج آن‌ها در این زمینه آورده شده‌است. فراهانی و حاجی‌حسینی (۱۳۹۲) در مطالعه‌ای با استفاده از روش توصیفی-تحلیلی به ارزیابی ظرفیت‌های نواحی روستایی در جهت توسعه کارآفرینی و توانمندسازی روستاییان بخش شال شهرستان بوئین‌زهره پرداختند

(2015:180) از سوی دیگر ظرفیت‌سازی تأکید بر تقویت توانایی‌های موجود است و به مفهوم وارد کردن چیزی از بیرون و درون‌زا به داخل جامعه نیست، بلکه به مفهوم برخورداری از دارایی‌ها و تقویت و تحرک بخشی به دارایی‌های موجود (مادی و معنوی) در جامعه است (رفعیان و همکاران، ۱۳۹۳: ۱۳۳). در تعریف دیگری، ظرفیت‌سازی در مناطق روستایی به مفهوم ایجاد روابط قوی و مجموعه‌مراحل است که طی آن اعضای جامعه روستایی بتوانند عقاید خود را در زمینه یک سری از اقدامات ارائه و براساس آن عمل کنند. همچنین به مفهوم افزایش قابلیت هدف‌گذاری و اجرای اقدامات خاص در طرح‌های توسعه‌ای در نواحی روستایی است؛ بنابراین به مفهوم برخورداری از قدرت مشترک و قوی در واکنش به محدودیت منابع موجود است که باعث ایجاد محیطی توانمند با سیاست‌ها و چارچوب کاری مشخص و مشروع برای جوامع روستایی می‌شود (Austen Peggy, 2003: 2). کریسپ و همکاران ظرفیت‌سازی در مناطق روستایی را به صورت یک استراتژی برای رسیدن به یک جامعه سالم و پایدار و به عنوان یک هدف برای رسیدن به سیاست‌های توسعه روستایی تعریف می‌کنند (Crisp et al, 2000: 99). سازمان‌ها و کشورهای مختلف نیز هرکدام با توجه به شرایط جامعه خود به اهمیت نقش ظرفیت‌سازی در جوامع روستایی تأکید کرده‌اند و آن را راهی برای توانمندسازی و توسعه این مناطق دانسته‌اند. در کشور اسکاتلند از ظرفیت‌سازی، به عنوان یکی از ستون‌های توسعه روستایی یاد می‌شود. ستون دیگر تعامل جامعه است. ظرفیت‌سازی در این کشور با هدف افزایش اعتماد به نفس، پشتیبانی و تقویت مهارت‌ها، توانایی‌های روستاییان برای انجام اقدام مؤثر کارها و فعالیت‌ها است و نقش اصلی را در توسعه جوامع روستایی دارد که باعث افزایش کیفیت بهتر زندگی می‌شود (Hunt et al, 2011: 115).

سرمایه، سرمایه‌های طبیعی، سرمایه انسانی و سرمایه فرهنگی بیشترین تأثیر را در بالابردن ظرفیت جوامع محلی داشته‌اند. محمد<sup>۱</sup> و همکاران (۲۰۱۳)، در مطالعه‌ای به بررسی ظرفیت‌سازی: افزایش آموزش در جامعه روستایی از طریق مشارکت در مالزی پرداخته‌اند. نتایج تحقیق آنان نشان داد که آمادگی جامعه محلی به پذیرش تغییرات و اثربخشی مشارکت، نتیجه عوامل کلیدی ظرفیت‌سازی است؛ زاسادا<sup>۲</sup> و همکاران (۲۰۱۵)، در تحقیقی با استفاده از تجزیه و تحلیل خوشه‌ای به بررسی سرمایه‌گذاری در ظرفیت‌سازی و ارائه چارچوبی مفهومی برای رسیدن به سیاست‌های توسعه روستایی پرداخته‌اند و به این نتیجه رسیده‌اند که سرمایه‌گذاری در ظرفیت‌سازی توسعه از عوامل مهم در توسعه روستایی و توانمندی روستاییان است؛ لویز و پاستور<sup>۳</sup> (۲۰۱۵)، در تحقیقی به بررسی اثرات پیاده‌سازی برنامه کارآفرینی و طرح ظرفیت‌سازی آموزش و پرورش برای کسب و کار به منظور ترویج و توسعه مناطق روستایی پرداخته‌اند. نتایج تحقیق آنان نشان داد که به منظور اطمینان از پایداری و کاربرد طرح‌های کارآفرینی آینده، لازم است به حمایت و تقویت کارآفرینان بالقوه از طریق فعالیت‌های آموزشی و ظرفیت‌سازی پرداخته شود.

### مبانی نظری

در زمینه ظرفیت‌سازی و ظرفیت‌سازی روستایی تعاریف و مفاهیم گوناگونی مطرح شده است. از نظر زاسادا و همکاران (۲۰۱۵) ظرفیت‌سازی عبارت است از فرایند یادگیری فردی و سازمانی که در آن مهارت‌یابی، شبکه‌سازی و عملکرد در راستای افزایش دانش، منجر به بهره‌وری سازمان و پیشرفت افراد شاغل در آن صورت می‌پذیرد (Zasada et al,

محیط و ساختار نهادی مناسب آن را ارتقا می‌بخشد و در این میان ضرورت دارد که پنج مرحله زیر اعمال شود تا این فرایند حرکت ارتقایی خود را انجام دهد:

۱. شناخت ظرفیت‌های موجود؛
۲. تأکید بر منافع توسعه انسانی برای همه بازیگران؛
۳. اطمینان از مشارکت و انگیزه‌های مردم محلی؛
۴. گسترش سازگاری برنامه‌ها، طرح‌ها و مدیریت؛
۵. نقد و تحلیل سیاست‌ها و توسعه (رکن/الدین افتخاری، ۱۳۸۹: ۹۱).

از سویی دیگر می‌توان گفت که ظرفیت‌سازی به‌عنوان ابزاری برای حمایت از مسائل مرتبط یا ساختارهای پیش‌روی اجتماعی و انسانی، ابزار اجتماعی برنامه‌ریزی و ابزاری برای توانمندسازی روستاییان به‌کار می‌رود. ظرفیت‌سازی دارای ابعاد و عناصر مختلفی است. این ابعاد و عناصر در جدول (۱) آورده شده‌است.

صندوق بین‌المللی پول<sup>۱</sup> (۲۰۰۲)، ظرفیت‌سازی نهادی را بهترین راه‌حل رفع فقر و محرومیت در جوامع فقیر و به‌ویژه در نواحی روستایی می‌داند و اجرای اصلاحات مورد نیاز برای بهبود عملکرد اقتصادی و ظرفیت‌سازی را مهم‌ترین راه‌حل برای توانمندسازی در جوامع روستایی می‌داند. انجمن علمی شورای بین‌المللی علوم<sup>۲</sup> (۲۰۰۲)، ظرفیت‌سازی را به مفهوم عام و به شرح زیر تعریف می‌کند: ایجاد محیطی توانمند با سیاست‌ها و چارچوب کاری مشخص و مشروع، توسعه نهادی دربردارنده مشارکت اجتماعی، توسعه نیروی انسانی و تحکیم نظام مدیریت و فرایندی مداوم و بلندمدت که همه افراد ذی‌نفع و به‌ویژه مناطق روستایی در آن شرکت دارند. توسعه ظرفیت‌ها در محیط نیز یکی از مهم‌ترین مفاهیمی است که برای بهبود و کارایی مدیریت محیطی به آن توجه می‌شود. توسعه ظرفیت محیطی، فرایندی است که ظرفیت

جدول ۱: ابعاد و عناصر ظرفیت روستایی

ابعاد ظرفیتی	عناصر
تقویت ظرفیت بهره‌وری	ظرفیت بهره‌وری دربرگیرنده بهره‌وری محصول زراعی، دامی، باغی و شیلات است. تأکید بر فناوری‌های مبتنی بر حفظ منابع که حفاظت و بازتولید منابع طبیعی محیطی را مدنظر قرار می‌دهد، مهم است.
بهبود برابری	تأکید روشن بر کاهش فقر و محرومیت، تأکید روشن بر بهبود رفاه و خوشبختی زنان
بهبود ظرفیت و مشارکت محلی	تقویت گروه‌های محلی و کاربران، آموزش مردم محلی، روش‌های یادگیری مشارکتی، رویکردهای محلی و گروهی به مدیریت منابع.
حکمرمایی خوب	ارتباط میان بنگاه‌های دولتی، سازمان‌های غیردولتی و بخش خصوصی، جهت‌گیری فعالیت‌های مبتنی بر کشاورز و ارباب‌رجوع (مشتری‌محور)، آموزش مهارت‌های شغلی، گسترش فعالیت‌های بخش خصوصی.
بهبود بازارها و کارآفرینان روستایی	پس‌انداز و اعتبار، کارآفرینی و اشتغال روستایی، زیرساخت‌های بازار
سیاست‌های مناسب	تغییر و اصلاح فرایندهای سیاست‌گذاری و سیاست‌ها

مأخذ: رکن‌الدین افتخاری، ۱۳۸۹: ۹۳

است. این رویکرد برای همه جوامع (توسعه یافته و توسعه نیافته) نه تنها مفید، بلکه مهم و ضروری است و هزینه‌های اجتماعی را پایین می‌آورد (Alkire et al, 2013: 79).

در عصر حاضر، با مطرح شدن مفهوم عامل انسانی در نظریات توسعه، یکی از شاخص‌های مهم برای سنجش توسعه هر کشور، وضعیت زنان و سطح توانمندسازی این قشر است. توانمندسازی زنان یک فرایند پویا و کمی است که به روش‌های گوناگون اندازه‌گیری و شرح داده شده است (Mahmud et al, 2012: 610). با توجه به رشد و پیشرفت فرهنگ بشریت و ظهور اندیشه‌های نو، توجه به زنان و نقش آنان در تداوم حیات بشریت در عرصه‌های مختلف سیاسی، اجتماعی و اقتصادی به چشم می‌خورد. اصلاحاتی که در قوانین اساسی و سایر قوانین مدون سرزمین‌ها صورت گرفته و تجدیدنظراتی که در اصلاح این قوانین وجود دارد، حاکی از آغاز یک تجدید حیات فکری درباره موجودی به نام زن است که در این رابطه خود زنان نیز دارای نقش تعیین‌کننده‌ای هستند، چراکه توجه به زن، توجه به اصلاح و تکامل جامعه و توسعه است. از سوی دیگر با توجه به اینکه برابری جنسیتی و توانمندسازی زنان، به‌ویژه زنان روستایی، یکی از اهداف توسعه است، توجه به توانمندسازی زنان روستایی برای دستیابی به توسعه ضروری به نظر می‌رسد. در واقع توانمندسازی زنان یکی از ابعاد توسعه پایدار است (خلوتی، ۱۳۸۸: ۱۵۳). به‌منظور دستیابی به توانمندسازی از ابزارهای مختلفی استفاده می‌شود و می‌توان اقدامات متعددی را به مرحله اجرا درآورد. از مواردی که بر توانمندسازی تأثیر می‌گذارد، ایجاد ظرفیت‌سازی برای زنان روستایی است، از جمله آثار مثبت افزایش ظرفیت‌سازی زنان روستایی در توانمندسازی می‌توان به افزایش درآمد، بهبود مصرف، بهبود دارایی، بهبود درآمد کشاورزی، بهبود درآمد غیر کشاورزی، بهبود صنایع (Kanamaru, 2005:

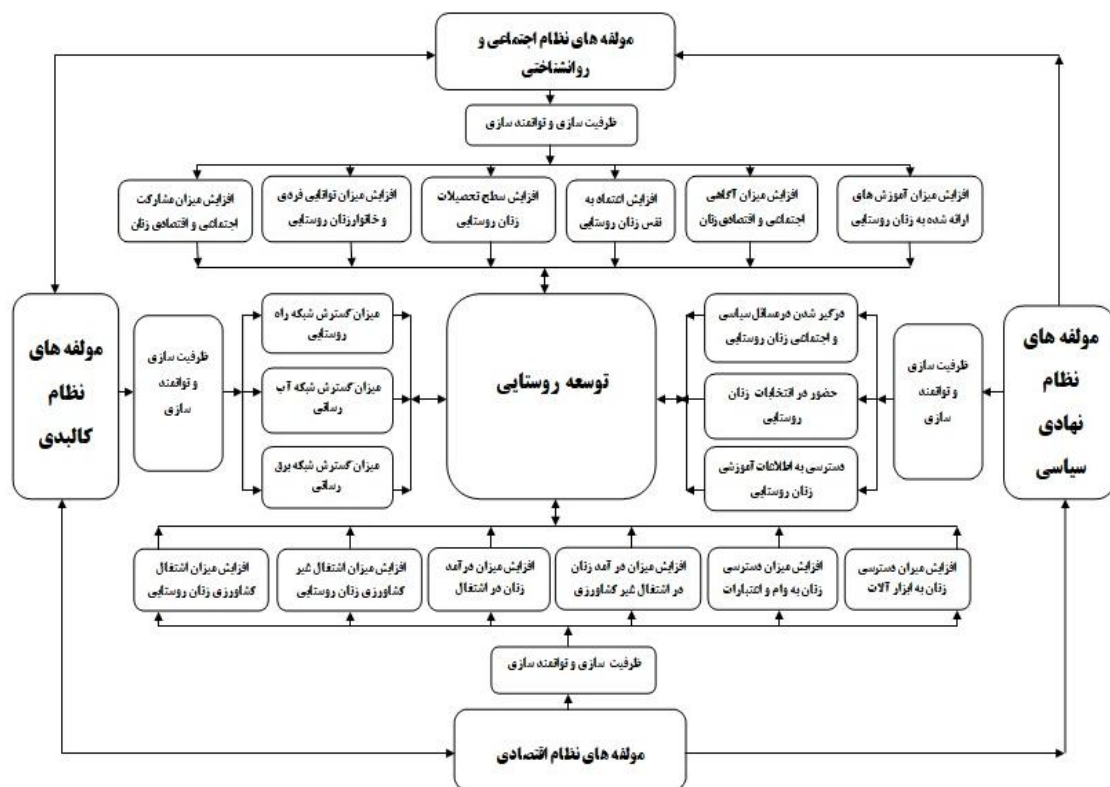
ظرفیت‌سازی به آموزش فردی، مهارت‌ها و انطباق آن با تغییرات اقتصادی، اجتماعی و شرایط زیست‌محیطی و به‌طور خاص به نهادها و سازمان‌ها و زیرساخت‌های آن بازمی‌گردد (University of Foreign affairs, 2000: 9). ظرفیت‌سازی مؤثر می‌تواند به تقویت ارتباط متقابل و همیاری دولت، نهادها، سازمان‌ها، اجتماعات و گروه‌ها و افراد بیانجامد (طالبی و همکاران، ۱۳۹۴: ۶۰). ظرفیت‌سازی به ابزاری باز می‌گردد که اجتماع و افراد از طریق آن می‌توانند به تحکیم موقعیت خود بپردازند که باعث ایجاد محیطی توانمند با سیاست‌ها و چارچوب کاری مشخص و مشروع برای جوامع به‌خصوص جوامع روستایی می‌شود.

(International Council for science, 2002: 11)

نهایتاً می‌توان گفت که ظرفیت‌سازی به‌عنوان ابزاری برای حمایت از مسائل مرتبط با ساختارهای پیش‌روی اجتماعی و انسانی، ابزار اجتماعی برنامه‌ریزی و ابزاری به‌منظور توانمندسازی به‌کار می‌رود (رفیعیان و همکاران، ۱۳۹۲: ۱۳۳). توانمندسازی به‌دنبال آن است که مردم بتوانند خود آغازگر، کنترل‌کننده و رهبر توسعه باشند و در عین حال توان مشارکت آزادانه در پروژه‌ها و طرح‌های توسعه را نیز داشته باشند (Islam et al, 2012: 38). در واقع این دیدگاه از توانمندسازی به‌دنبال نگرش جدیدی به قدرت و کنترل شرایط زندگی است (Lekoko & Merwe, 2006: 327). امروزه اغلب کشورها برای دستیابی به توسعه پایدار «توانمندسازی» را کارآمدترین روش یافته‌اند (Parsons, 2001: 159-179). در جامعه روستایی، ابعادی چون توانمندی اقتصادی و اجتماعی و روانی، بیشتر از ابعاد دیگر اهمیت دارند. عوامل مختلفی در فرایند توانمندسازی دخالت دارند، که در این میان قابلیت‌ها و ویژگی‌های زمینه‌ای افراد، دارای نقش اهمیت خاصی است (شکوری و همکاران، ۱۳۸۶: ۲۶-۱). هدف از توانمندسازی اقشار مختلف پیشرفت و تعالی جامعه

ارتقای سطح سواد زنان، ارتقای سطح مهارت‌های فنی و حرفه‌ای، مشارکت اجتماعی زنان در فعالیت‌های اجتماعی روستا، تقویت اعتماد اجتماعی به زنان، توجه به اشتغال پایدار روستایی، تزریق منابع مالی، مکان توسعه فعالیت‌های (اقتصادی) کشاورزی-دامداری و صنایع دستی و توانمندی مالی-اقتصادی آورده شد و از سویی دیگر برای بررسی توانمندسازی زنان، مؤلفه‌هایی چون توانمندی کسب یا افزایش درآمد، توانایی دریافت و بازپرداخت وام، استقلال و قدرت پس انداز، شرکت در فعالیت‌های درآمدزای گروهی، شرکت در مجالس مذهبی، توانایی شرکت در فعالیت‌های خیریه، انجام فعالیت‌های گروهی، عضویت در تشکل‌های اجتماعی، شرکت در انتخابات و راه‌پیمایی، حضور در نهادهای دولتی، خوداتکایی در مواجهه با مشکل، احساس توان بهبود وضع آینده خود و خانواده، استقلال فکری و احساس قدرت آورده شد.

(177). ایجاد اشتغال مستقیم و غیرمستقیم (افتخاری و همکاران، ۱۳۸۷: ۱۳)، گسترش آموزش و پرورش، توانمندسازی اقدار مختلف جامعه، ایجاد عدالت اجتماعی، برابری حقوق اقلیت‌ها و یکپارچگی در کل جامعه اشاره کرد (Isserman, 2012: 14). همچنین ظرفیت‌سازی در جوامع روستایی از طریق ایجاد توانمندی در افراد باعث افزایش توانمندسازی و کیفیت زندگی آن‌ها نیز می‌شود (Javan Forouzande & Motallebi, 2012: 12)؛ بنابراین در دنیای امروز، توانمندسازی زنان روستایی وابستگی بیشتری به ظرفیت‌سازی، به‌ویژه بالابردن ظرفیت روستایی پیدا کرده‌است و به‌عنوان عاملی مهم در توسعه پایدار روستایی قلمداد شده‌است. در شکل (۱) مدل مفهومی پژوهش براساس ارتباطات ظرفیت‌سازی و توانمندی زنان روستایی آورده شده‌است. برای این امر ابتدا مؤلفه‌های ظرفیت‌سازی و در قالب مؤلفه‌هایی چون،



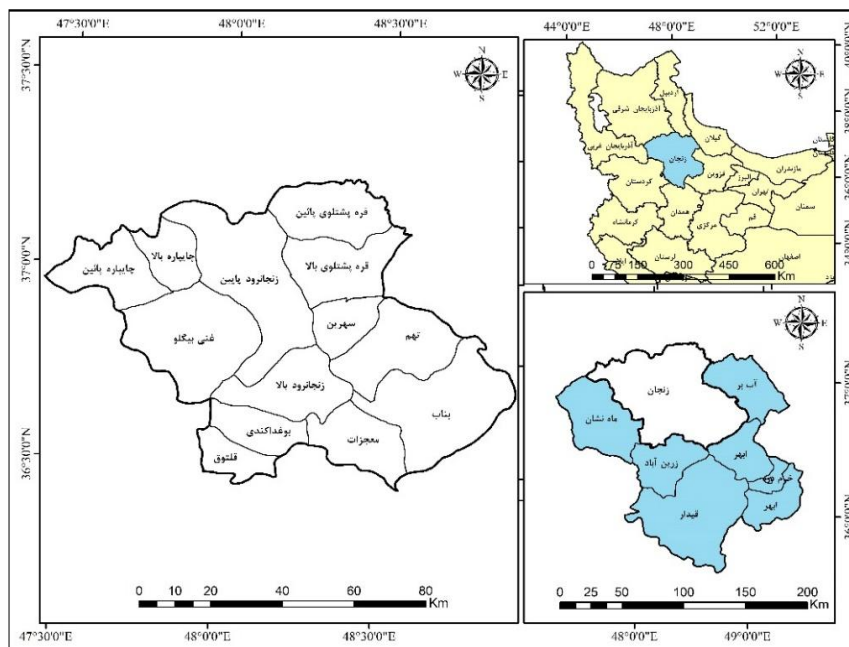
شکل ۱: مدل مفهومی پژوهش

تهیه و ترسیم: نگارندگان، ۱۳۹۸

## منطقه مورد مطالعه

روستاهای مورد مطالعه در محدوده شهرستان زنجان در استان زنجان قرار دارد. طبق سرشماری سال ۱۳۹۵، شهرستان زنجان دارای ۸۷،۸۲۶ نفر جمعیت روستانشین (۲۵،۸۶۳ خانوار روستایی) است. این جمعیت روستایی در ۲۶۲ روستای دارای سکنه استقرار یافته‌اند. از کل جمعیت روستانشین این شهرستان (۸۷،۸۲۶) تعداد ۴۴،۲۶۷ نفر مرد و ۴۳،۵۵۹ زن هستند. شهرستان زنجان دارای سه

بخش مرکزی، زنجان رود و قره‌پشتلو است که ۶ دهستان بناب، بوغداکندی، تهم، زنجان رود بالا، قلتوق و معجزات در بخش مرکزی، ۴ دهستان چایپاره بالا، چایپاره پایین، زنجان رود پایین و غنی بیگلو در بخش زنجان رود و ۳ دهستان سهرین، قره‌پشتلو بالا و قره‌پشتلو پایین در بخش قره‌پشتلو قرار گرفته‌اند. جامعه آماری زنان روستاهای شهرستان زنجان هستند (شکل ۲).



شکل ۲: نقشه موقعیت منطقه مورد مطالعه

تهیه و ترسیم: نگارندگان، ۱۳۹۸

## روش‌شناسی تحقیق

تحقیق حاضر از نظر هدف، کاربردی و روش انجام آن توصیفی-تحلیلی است. مطالعات نظریه‌ای با استفاده از روش اسنادی، داده‌های میدانی نیز از طریق پرسش‌نامه با طیف لیکرت و مصاحبه با زنان روستایی جمع‌آوری گردید. جامعه آماری، زنان روستایی شهرستان زنجان می‌باشد ( $N=43559$ ). ۳۸۱ زن روستایی با استفاده از فرمول کوکران و به روش

نمونه‌گیری سهمیه‌ای به‌عنوان نمونه انتخاب شد. از بین ۲۲۶ روستای منطقه مورد مطالعه ۵۴ درصد این روستاها برای بررسی و به‌عنوان روستاهای نمونه در نظر گرفته شد. همچنین تعداد نمونه هر دهستان با استفاده از فرمول حجم نمونه و به‌صورت زیر تعیین شد جدول (۲).

$$\text{تعداد پرسشنامه} \times \frac{\text{تعداد زن هر دهستان}}{\text{کل زنان}} = \text{تعداد نمونه}$$

جدول ۲: ویژگی‌های جمعیتی و تعداد نمونه روستاهای شهرستان زنجان

بخش	دهستان	تعداد روستا	خانوار	جمعیت	زن	تعداد نمونه
زنجان رود	چاپاره بالا	۸	۱۲۱۷	۴۰۳۳	۱۹۳۵	۱۷
	چاپاره پایین	۱۲	۱۰۸۶	۳۷۹۷	۱۷۹۳	۱۶
	زنجان رود پایین	۳۹	۲۶۱۱	۸۳۴۸	۴۱۱۷	۳۶
	غنی بیگلو	۳۰	۲۰۵۷	۶۶۷۴	۳۳۵۶	۲۹
قره پشتلو	سهرین	۱۰	۱۹۴۹	۶۳۴۹	۳۱۳۸	۲۷
	قره پشتلو بالا	۳۳	۱۵۳۴	۵۱۴۷	۲۵۵۵	۲۲
	قره پشتلو پایین	۱۷	۷۳۳	۲۳۲۴	۱۱۱۷	۱۰
مرکزی	بناب	۳۱	۴۲۹۹	۱۴۱۴۶	۶۸۴۳	۶۰
	بوغداکندی	۱۴	۲۲۲۷	۷۱۳۳	۳۵۵۵	۳۱
	تهم	۹	۸۱۱	۲۵۷۸	۱۲۵۱	۱۱
	زنجان رود بالا	۲۵	۲۹۵۱	۱۳۵۷۲	۷۰۴۸	۶۲
	قلتوق	۱۰	۱۲۶۹	۳۵۳۰	۱۹۱۲	۱۷
	معجزات	۲۴	۳۱۱۹	۱۰۱۹۵	۴۹۳۹	۴۳
مجموع	۱۳	۲۶۲	۲۵۸۶۳	۸۷۸۲۶	۴۳۵۵۹	۳۸۱

مأخذ: مرکز آمار، ۱۳۹۵، یافته‌های تحقیق، ۱۳۹۷

شد. روایی پرسش‌نامه با استفاده از روایی محتوا سنجیده و مورد تأیید قرار گرفت که توسط افرادی متخصص در موضوع مورد مطالعه تعیین شد. برای سنجش پایایی، از ۳۵ پرسش‌نامه نمونه پیش‌آزمون گرفته و میزان ضریب اعتماد با روش آلفای کرونباخ محاسبه شد. روایی کل ۰/۸۳ بود که بالاتر از ۰/۷۰ است و می‌توان گفت که مقیاس از پایایی قابل‌قبولی برخوردار است. جدول (۳).

جدول ۳: میزان آلفای محاسبه شده برای هریک از متغیرهای تحقیق

متغیر	تعداد گویه	میزان آلفای کرونباخ
ظرفیت‌سازی	۲۷	۰/۷۹
توانمندسازی زنان	۲۸	۰/۸۸
پایایی کل	۵۵	۰/۸۳

مأخذ: یافته‌های تحقیق، ۱۳۹۸

همچنین بررسی سنجش ظرفیت‌های روستایی و در راستای توانمندسازی زنان روستایی شهرستان زنجان ابعاد، شاخص‌ها و گویه‌های جدول (۴) آورده و مورد بررسی قرار گرفت.

برای پاسخگویی به سؤالات تحقیق و تجزیه و تحلیل داده‌ها از روش‌های آماری (توصیفی و استنباطی) استفاده شد. سطوح و مقیاس داده‌ها ترتیبی و فاصله‌ای و برخی نیز دارای مقیاس اسمی بوده. توزیع متغیرها هم نرمال بوده است. به منظور بررسی و شناسایی مهم‌ترین شاخص‌های ظرفیت روستایی از آزمون رتبه‌ای هم‌انباشتگی نامحدود اکتشافی<sup>۱</sup> (روش جوهانسن<sup>۲</sup>) در نرم‌افزار Eviews نسخه ۹ استفاده شد. به منظور بررسی میزان شاخص‌های توانمندسازی زنان روستایی شهرستان زنجان از آزمون  $t$  تک‌نمونه‌ای و نرم‌افزار Spss نسخه ۲۲ استفاده شد. همچنین برای بررسی مهم‌ترین و اثرگذارترین شاخص‌های ظرفیت‌سازی بر توانمندسازی زنان در مناطق روستایی شهرستان زنجان، از مدل‌سازی معادلات ساختاری (SEM) و با استفاده از نرم‌افزار Amos اقدام شد. در این راستا از مدل عاملی مرتبه دوم که خود نوعی از مدل‌های معادلات ساختاری هستند، استفاده

جدول ۴: متغیر، ابعاد و شاخص‌های پژوهش

متغیر	ابعاد	شاخص	گویه
	اجتماعی	ارتقای سطح سواد زنان	دسترسی به امکانات آموزشی، شرکت در کلاس‌های آموزشی، میزان سطح آموزش، تعداد افراد باسواد، کیفیت آموزش و پرورش، فضاهای آموزشی برای زنان روستا
		ارتقای سطح مهارت‌های فنی و حرفه‌ای	ارتقای سطح مهارت‌های اجتماعی، سطح مهارت‌های فنی و حرفه‌ای
		مشارکت اجتماعی زنان در فعالیت‌های اجتماعی روستا	مشارکت و همکاری زنان در فعالیت‌های عمرانی روستا، نگرش مثبت دیگران نسبت به زنان و مشارکت آن‌ها در روستا
		تقویت اعتماد اجتماعی به زنان روستایی	میزان اعتماد اجتماعی به زنان روستایی، سطح انسجام اجتماعی در میان زنان روستایی
ظرفیت‌سازی	اقتصادی	توجه به اشتغال پایدار روستایی	تلاش در جهت افزایش سطح اشتغال زنان روستایی، وجود زمینه‌های کسب و کار و خود اشتغالی برای زنان روستایی، وجود زمینه‌هایی برای پایداری اشتغال زنان در روستا
		توزیع منابع مالی به روستاییان و زنان	میزان تزریق منابع مالی در زمینه توانمندی زنان روستایی، سهولت دسترسی به وام‌های بانکی برای زنان روستایی، میان اعتبارات خرد برای زنان روستایی
		مکان توسعه فعالیت‌های (اقتصادی) کشاورزی-دامداری و صنایع دستی	وجود و توسعه مکان‌هایی برای توسعه فعالیت‌های تولیدی زنان، توسعه مکان‌هایی برای توسعه فعالیت‌های دامداری و پرورش ماکیان زنان، توسعه مکان‌هایی برای توسعه صنایع دستی زنان روستا، دسترسی زنان روستایی به امکانات برای توسعه فعالیت‌های اقتصادی
		توانمندی مالی-اقتصادی	وجود زمینه‌هایی برای افزایش خودکفایی مالی زنان روستایی، میزان توانایی مالی و اقتصادی زنان روستایی
محیطی-کالبدی	محیطی	استفاده از منابع طبیعی و محیطی	استفاده زنان از منابع طبیعی، توانایی زنان برای استفاده از منابع محیطی روستا، وجود منابع محیطی و طبیعی در روستا
		تأمین نیازها بدون تخریب محیط‌زیست	ایجاد امکانات مناسب برای رفع نیازهای زنان روستایی بدون تخریب محیط، وجود امکاناتی رفع نیازهای زنان بدون تخریب محیط‌زیست روستایی
		سرزندگی محیط روستایی	اجرای طرح‌هایی در روستا و افزایش سرزندگی و نشاط زنان در محیط روستا، احداث مساکن با کیفیت در روستاها
ساختاری-نهادی	ساختاری-نهادی	حمایت نهادهای دولتی از زنان روستایی	حمایت نهادهای دولتی از زنان روستایی، ایجاد بسترهای نهادی برای فعالیت بیشتر زنان روستایی، حمایت نهادی در راستای آموزش زنان برای توانمندسازی
		ایجاد بسترهای ظرفیت‌سازی از سوی نهادهای دولتی	حمایت مالی دولت از زنان روستایی، عضویت زنان در سازمان‌های دولتی و غیردولتی، دخالت دادن زنان توسط دولت در امور روستا
توانمندسازی زنان	اقتصادی	کسب یا افزایش درآمد	میزان درآمد و کنترل بر استفاده از درآمد، رضایت از درآمد
		توانایی دریافت و بازپرداخت وام	توانایی دریافت وام، توانایی بازپرداخت وام، توانایی دسترسی به اعتبار
		استقلال و قدرت پس‌انداز کردن	استقلال و قدرت پس‌انداز کردن، استقلال و خودمختاری در تولید، خرید، فروش و انتقال دارایی خود، داشتن استقلال مالی مالکیت شخصی (اراضی، وسایل حمل و نقل، عوامل تولید، انواع دام و...)
		شرکت در فعالیت‌های درآمدزای گروهی	شرکت در فعالیت‌های درآمدزای گروهی
اجتماعی	اجتماعی	شرکت در مجالس مذهبی	میزان شرکت در مجالس مذهبی، آزادی شرکت در مجالس مذهبی
		توانایی شرکت در فعالیت‌های خیریه مانند کمک به سالمندان	برنامه‌های عمومی روستا و... توانایی شرکت در فعالیت‌های خیریه مانند کمک به سالمندان، فقرا، بیماران
		همکاری با همسایگان و انجام فعالیت‌های گروهی	شرکت در مجالس عزاداری (مراسم تدفین و ترحیم و...)، همکاری با همسایگان و دوستان برای انجام فعالیت‌های گروهی، عضویت در تشکلهای سازمان‌های سیاسی (احزاب سیاسی و...)

ادامه جدول ۴

متغیر	ابعاد	شاخص	گویه
سیاسی		شرکت در انتخابات	شرکت در انتخابات مجلس، شرکت در انتخابات ریاست جمهوری، شرکت در انتخابات شورای روستایی و...
		شرکت در راه پیمایی	شرکت در مراسم راهپیمایی، شرکت در گردهمایی‌های سیاسی
		حضور در نهادهای دولتی	حضور در نهادهای دولتی، اشتغال دولتی
روانشناختی		خودانگیزی در مواجهه با مشکل	میزان خودانگیزی در مواجهه با مسائل و مشکلات زندگی
		احساس توان بهبود وضع آینده خود و خانواده	احساس توان بهبود وضع آینده خود و خانواده، داشتن استقلال مالی و عدم وابستگی مالی به خانواده و یا همسر
		استقلال فکری	داشتن استقلال فکری در انجام کارها و فعالیتها
		احساس قدرت	میزان عزت نفس خود، میزان خوداثربخشی

مأخذ: عینالی، ۱۳۸۹؛ پورطاهری و همکاران، ۱۳۸۹؛ فراهانی و حاجی حسینی، ۱۳۹۲؛ بذرافشان و طولابی‌نژاد، ۱۳۹۵؛ طالشی و همکاران، ۱۳۹۴؛ Bayeh, 2016; Malapit and Quisumbing, 2015; Bushra, 2015;

### یافته‌های تحقیق

یافته‌های توصیفی مربوط به ویژگی‌های فردی و حرفه‌ای پاسخگویان نشان داد که بیشترین فراوانی گروه سنی، بین ۳۰ تا ۴۰ سال با ۳۸/۶ درصد بوده‌است؛ از نظر جنسیت، با توجه به اینکه جامعه

آماري، زنان روستایی بوده، ۱۰۰ درصد نمونه آماری را زنان تشکیل داده. از نظر تحصیلات بیشترین فراوانی مربوط به تحصیلات دیپلم با ۳۴/۹ درصد بوده که ۸۴/۳ درصد این تعداد خانه‌دار بوده‌اند. از تعداد ۳۸۱ نمونه آماری ۸۷/۷ درصد متأهل بوده‌اند (جدول ۵).

جدول ۵: توزیع فراوانی جمعیت مورد مطالعه یا جمعیت هدف

مشخصات پاسخ‌دهنده	بیشترین پاسخگو	تعداد	درصد
سن	بین ۳۰ تا ۴۰ سال	۱۴۷	۳۸/۶
تحصیلات	دیپلم	۱۳۳	۳۴/۹
جنسیت	زن	۳۸۱	۱۰۰
تأهل	متاهل	۳۳۴	۸۷/۷
شغل اصلی	خانه‌دار	۳۲۱	۸۴/۳

مأخذ: یافته‌های تحقیق، ۱۳۹۸

بررسی شاخص‌های ظرفیت روستاهای منطقه مورد مطالعه به منظور بررسی و شناسایی مهم‌ترین شاخص‌های ظرفیت روستایی از آزمون رتبه‌ای هم‌انباشتگی نامحدود اکتشافی (روش جوهانسن) در نرم‌افزار Eviews نسخه ۹ استفاده شد. با استفاده از مقادیر عددی این آزمون نمودارهای گرافیکی مربوط به شاخص‌های هریک از ظرفیت‌های روستایی (اقتصادی، اجتماعی، نهادی و محیطی-کالبدی) ترسیم و نمایش داده شد. درباره شناسایی مهم‌ترین شاخص‌های

ظرفیت‌سازی برای زنان روستایی در شهرستان زنجان می‌توان گفت که از بین چهارده شاخص در نظر گرفته شده برای ظرفیت‌سازی زنان روستایی در شهرستان زنجان در نظر گرفته شد. شاخص توجه به اشتغال پایدار زنان روستایی در اولویت اول قرار گرفته و لازم است که به اشتغال پایدار زنان روستایی ۰/۲۷۴ توجه ویژه‌ای شود. شاخص ارتقای سطح سواد زنان روستایی (آموزش) با مقدار ویژه ۰/۲۱۹، شاخص افزایش توانایی استفاده از منابع طبیعی ۰/۱۶۴، شاخص ایجاد

بسترهای ظرفیت‌سازی از سوی دولت ۰/۱۳۵ و سایر شاخص‌ها در جدول (۶) آورده شده‌است. قرار گرفته‌اند. میزان و مقدار ویژه عددی و اولویت عددی ۰/۱۲۷ به ترتیب در اولویت‌های دوم تا پنجم

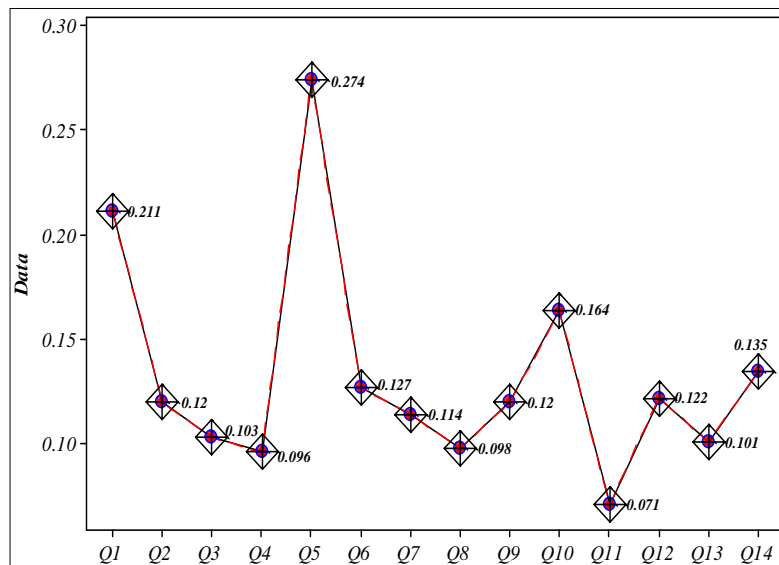
جدول ۶: مهم‌ترین شاخص‌های ظرفیت‌سازی زنان روستایی شهرستان زنجان

رتبه	معنی‌داری	آماره	مقادیر ویژه	نماد	شاخص	ابعاد ظرفیت‌سازی
۲	۰/۰۰۰	۲۱۹/۵۱۶	۰/۲۱۹**	Q1	ارتقای سطح سواد زنان روستایی (آموزش)	اجتماعی
۸	۰/۰۰۰	۱۶۸/۷۰۲	۰/۱۲۰**	Q2	ارتقای سطح مهارت‌های فنی و حرفه‌ای	
۱۰	۰/۰۰۲	۹۶/۷۷۶	۰/۱۰۳*	Q3	مشارکت زنان در فعالیتهای اجتماعی روستا	
۱۳	۰/۰۰۳	۶۸/۶۴۴	۰/۰۹۶*	Q4	تقویت اعتماد اجتماعی زنان روستایی	
۱	۰/۰۰۰	۳۵۷/۵۱۶	۰/۲۷۴**	Q5	توجه به اشتغال پایدار	اقتصادی
۵	۰/۰۰۰	۱۶۸/۷۰۲	۰/۱۲۷**	Q6	تزریق منابع مالی برای زنان روستایی	
۹	۰/۰۰۱	۹۶/۷۷۶	۰/۱۱۴**	Q7	توسعه فعالیت‌های اقتصادی	
۱۲	۰/۰۰۳	۷۹/۶۴۴	۰/۰۹۸*	Q8	توانمندی مالی-اقتصادی	
۷	۰/۰۰۰	۱۲۱/۶۱۰	۰/۱۲۰**	Q9	تأمین نیازها بدون تخریب محیط‌زیست	محیطی
۳	۰/۰۰۰	۲۳۸/۹۰۷	۰/۱۶۴**	Q10	افزایش توانایی استفاده از منابع طبیعی	
۱۴	۰/۰۰۴	۷۳/۲۸۵	۰/۰۷۱*	Q11	سرزندگی محیط زنان روستایی	
۶	۰/۰۰۰	۱۲۹/۱۷۰	۰/۱۲۲**	Q12	حمایت نهادهای دولتی از زنان روستایی	ساختاری-نهادی
۱۱	۰/۰۰۶	۷۲/۷۵۳	۰/۱۰۱*	Q13	تقویت مشارکت زنان در طرح‌ها	
۴	۰/۰۰۰	۱۳۲/۱۷۰	۰/۱۳۵**	Q14	ایجاد بسترهای ظرفیت‌سازی از سوی دولت	
آزمون اکتشافی تحلیلی ۱۴ آیتم هم‌جمعی (S) در سطح ۰/۰۰۱						
* نشان‌دهنده رد فرضیه صفر در سطح ۰/۰۰۵						
** معنی‌داری آزمون مک‌کویین-هاگ-میشل (۱۹۹۹)						

مأخذ: یافته‌های تحقیق، ۱۳۹۸

منابع مالی برای زنان روستایی و توسعه فعالیت‌های اقتصادی زنان روستایی مربوط به بُعد اقتصادی ظرفیت‌سازی، دو شاخص تأمین نیازها بدون تخریب محیط‌زیست و افزایش توانایی استفاده از منابع طبیعی مربوط به بُعد ظرفیت محیطی و نهایتاً دو شاخص حمایت نهادهای دولتی از زنان روستایی و ایجاد بسترهای ظرفیت‌سازی از سوی دولت برای زنان روستایی مربوط به بُعد ساختاری و نهادی بوده‌است.

در شکل (۳)، براساس مقادیر ویژه آزمون مورد نظر، مهم‌ترین شاخص‌های ظرفیت‌سازی زنان روستایی در شهرستان زنجان که شامل چهارده شاخص بود، آورده شد که براساس معنی‌داری آزمون مک‌کویین-هاگ-میشل (۱۹۹۹) دو شاخص ارتقای سطح سواد زنان روستایی (آموزش) و ارتقای سطح مهارت‌های فنی و حرفه‌ای مربوط به بُعد اجتماعی ظرفیت‌سازی، سه شاخص توجه به اشتغال پایدار زنان روستایی، تزریق



شکل ۳: مقادیر شاخص‌های ظرفیت‌سازی زنان روستایی شهرستان زنجان  
تهیه و ترسیم: یافته‌های تحقیق، ۱۳۹۸

اجتماعی روستا و تقویت و افزایش اعتماد اجتماعی در بین زنان روستایی در این منطقه توجه ویژه‌ای داشته باشند. سومین بُعد مهم از ظرفیت‌سازی برای زنان مربوط به بُعد ساختاری-نهادی با مقدار ویژه ۰/۱۲۱ است. در این زمینه می‌توان گفت که برای افزایش ظرفیت در بین زنان توجه به این بُعد و در قالب شاخص‌های چون حمایت نهادهای دولتی از زنان روستایی، تقویت مشارکت زنان در طرح‌ها و برنامه‌های روستایی و ایجاد بسترهای ظرفیت‌سازی از سوی دولت باید حمایت‌های لازم از زنان روستایی در این شهرستان انجام گیرد. نهایتاً بُعد ظرفیت محیطی با ضریب ۰/۱۱۸ در اولویت آخر قرار گرفته است. در این زمینه لازم است که زمینه‌های مناسبی درباره شاخص‌های تأمین نیازها بدون تخریب محیط زیست، افزایش توانایی استفاده از منابع طبیعی و سرزندگی محیط زنان روستایی در نظر گرفته شود. به صورت کلی می‌توان گفت که مهم‌ترین و اثرگذارترین بُعد بر افزایش ظرفیت زنان روستایی در شهرستان زنجان مربوط به بُعد اقتصادی بوده است. سایر ابعاد و اولویت‌ها در جدول زیر آورده شده است.

بررسی ابعاد کلی ظرفیت‌سازی زنان روستایی با توجه به یافته‌های جدول (۷) نشان داد که از بین چهار بُعد (اجتماعی، اقتصادی، محیطی-کالبدی و ساختاری-نهادی) ظرفیت‌سازی، مهم‌ترین بُعد ظرفیت‌سازی زنان روستایی مربوط به بُعد ظرفیت‌سازی اقتصادی با مقدار ویژه ۰/۱۶۳ بوده و برای افزایش ظرفیت زنان در مناطق روستایی زنجان اهمیت توجه به بُعد اقتصادی بیشتر از سایر ابعاد بوده است. در این زمینه می‌توان گفت با توجه به اینکه منطقه مورد مطالعه از نظر تعداد زنان روستایی در سطح مناسبی است، ولی توجه چندانی به اشتغال پایدار، تزریق منابع مالی برای زنان، توسعه فعالیت‌های اقتصادی و توانمندی مالی-اقتصادی نشده است. بُعد ظرفیت‌سازی اجتماعی با ضریب ۰/۱۳۳ دومین بُعد اثرگذار و مهم در افزایش ظرفیت زنان منطقه است و لازم است در این زمینه سازمان‌ها و ارگان‌های مرتبط با توسعه روستایی و به‌ویژه برای زنان روستایی به شاخص‌هایی چون ارتقای سطح سواد زنان (آموزش)، ارتقای سطح مهارت‌های فنی و حرفه‌ای برای زنان، مشارکت زنان در فعالیت‌های

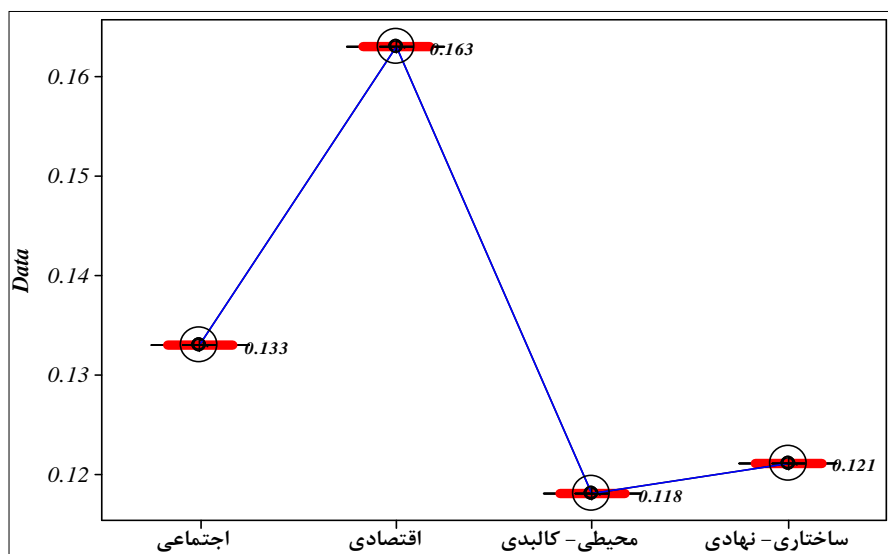
جدول ۷: سنجش شاخص‌های ظرفیت‌سازی زنان روستایی

رتبه	معنی‌داری	آماره	مقادیر ویژه	بُعد
۲	۰/۰۰۰	۲۴۰/۶۳۲	۰/۱۳۳	**اجتماعی
۱	۰/۰۰۰	۲۸۸/۹۸۹	۰/۱۶۳	**اقتصادی
۴	۰/۰۰۳	۲۱۶/۶۵۶	۰/۱۱۸	*محیطی-کالبدی
۳	۰/۰۰۲	۲۳۱/۱۷۰	۰/۱۲۱	*ساختاری-نهادی
آزمون اکتشافی تحلیلی ۴ آیتم هم‌جمعی (S) در سطح ۰/۰۰۱				
* نشان‌دهنده رد فرضیه صفر در سطح ۰/۰۰۵				
** معنی‌داری آزمون مک‌کویین-هاگ-میشل (۱۹۹۹)				

مأخذ: یافته‌های تحقیق، ۱۳۹۸

بُعد در افزایش ظرفیت زنان روستایی در شهرستان زنجان است و بُعد محیطی کم‌اثرترین بُعد در زمینه افزایش ظرفیت‌سازی برای زنان روستایی در منطقه مورد مطالعه بوده‌است.

در شکل (۴) نیز با توجه به مقادیر ویژه، مهم‌ترین ابعاد ظرفیت زنان روستایی در شهرستان زنجان آورده شده‌است. با توجه به نتایج این شکل و ضرایب هر کدام از این ابعاد می‌توان گفت که بُعد اقتصادی مهم‌ترین



شکل ۴: مهم‌ترین ابعاد اثرگذار بر افزایش ظرفیت زنان روستایی در شهرستان زنجان

تهیه و ترسیم: یافته‌های تحقیق، ۱۳۹۸

فراوانی و درصد میانگین و درصد توانمندی زنان روستایی در منطقه مورد مطالعه سنجیده شد. تحلیل و تفاوت میانگین عددی ابعاد توانمندسازی زنان روستایی در شهرستان زنجان با توجه به نتایج آزمون  $t$  تک‌نمونه‌ای نشان داد که میانگین دو بُعد

### بررسی سطح توانمندی زنان روستایی

به‌منظور بررسی میزان توانمندسازی زنان روستایی شهرستان زنجان، ابتدا ابعاد توانمندسازی و میزان توانمندسازی هریک از ابعاد با استفاده از آزمون  $t$  تک‌نمونه‌ای سنجیده شده و در ادامه با استفاده از

همواره به‌عنوان قشر آسیب‌پذیر جامعه مطرح بوده‌اند. به‌طوری‌که آن‌ها توانایی کسب یا افزایش درآمد، توانایی دریافت و بازپرداخت وام، استقلال و قدرت پس‌انداز کردن و شرکت در فعالیت‌های درآمدزای گروهی که بتواند به توانمندسازی اقتصادی آن‌ها کمک کند را ندارند. همین امر نیز باعث شده که معیشت، حقوق و وضعیت اقتصادی آن‌ها نسبت به مردان در سطح پایینی قرار گیرد و از نظر اقتصادی وابسته به خانواده و یا همسر خود باشند. توجه به توانمندسازی اقتصادی و رفع موانع و عوامل آن می‌تواند ضمن افزایش توانایی اقتصادی زنان روستایی، آن‌ها را در امور معیشتی خانواده فعال‌تر کرده و ضمن کمک به اقتصاد خانوار باعث افزایش استقلال مالی آن‌ها نیز شود (جدول ۸).

توانمندسازی اجتماعی با میانگین (۳/۰۳) و توانمندی سیاسی با میانگین (۳/۵۶) بالاتر از مطلوبیت عددی ۳ ارزیابی شده‌است. با احتساب دامنه طیفی که بین ۱ تا ۵ براساس طیف لیکرت در نوسان است این تفاوت برای این دو بُعد کمتر از سطح ۰/۰۱ است؛ به‌صورتی‌که می‌توان گفت توانمندی اجتماعی زنان روستایی در شهرستان زنجان در سطح متوسطی بوده و میزان توانمندی سیاسی در سطح مطلوبی ارزیابی شده‌است. با این حال بُعد توانمندی اقتصادی با میانگین ۲/۵۷ و توانمندی روان‌شناختی با میانگین ۲/۶۳ کمتر از مطلوبیت عددی ۳ ارزیابی شده‌است که نشان‌دهنده پایین بودن میزان توانمندی زنان در زمینه این دو بُعد بوده‌است. به‌صورت کلی بررسی‌ها نشان داد با اینکه زنان روستایی در شهرستان زنجان در حدود نیمی از جمعیت مناطق روستایی را دربرگرفته‌اند، ولی

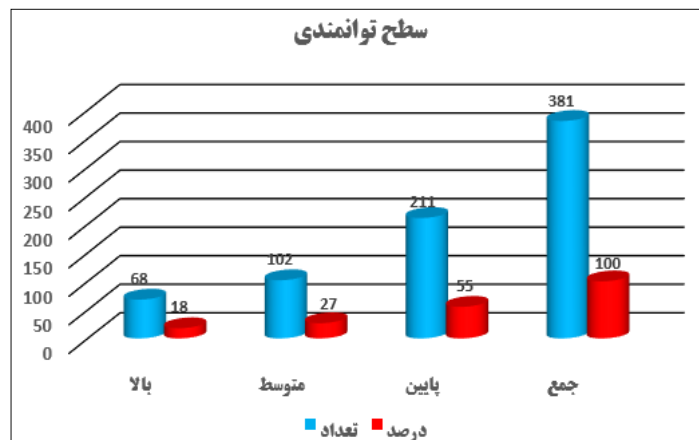
جدول ۸: ابعاد توانمندسازی زنان روستایی

مطلوبیت عددی مورد آزمون = ۳						
توانمندسازی	میانگین	آماره t	معناداری	تفاوت		فاصله اطمینان ۹۵ درصد
				میانگین	حد پایین	
اقتصادی	۲/۵۷	۰/۲۸۴	۰/۰۰۵	۰/۶۱۰	۰/۰۱	۰/۱۴
اجتماعی	۳/۰۳	۳/۴۶۴	۰/۰۰۱	۰/۴۳۱	۰/۰۸	۰/۱۸
سیاسی	۳/۵۶	۹/۹۶۶	۰/۰۰۰	۰/۲۲۰	۰/۰۵	۰/۴۴
روان‌شناختی	۲/۶۳	۰/۶۱۵	۰/۰۰۳	۰/۰۵۷	۰/۰۳	۰/۲۴

مأخذ: یافته‌های تحقیق، ۱۳۹۸

دارای توانمندی متوسط و در حدود ۵۵ درصد دارای توانمندی پایینی بوده‌اند. با توجه به این فراوانی‌ها می‌توان گفت که زنان روستایی منطقه مورد مطالعه توانمندی چندانی برای اداره زندگی و شرکت در فعالیت‌های روزمره زندگی را نداشته‌اند. شاید بتوان گفت که یکی از مهم‌ترین راهکارهای افزایش توانمندسازی زنان شهرستان زنجان توجه به ظرفیت زنان در جهت افزایش توانمندسازی آنان است (شکل ۵).

در زمینه سنجش توانمندی زنان منطقه می‌توان گفت که توانمندی زنان در این منطقه پایین بوده و زنان روستایی از توانمندسازی چندانی برخوردار نبوده‌اند. از نظر توانمندسازی اقتصادی و روان‌شناختی در سطح بسیار پایینی بوده، ولی از نظر توانمندسازی اجتماعی و به‌خصوص توانمندی سیاسی در وضعیت بالنسبه بهتری برخوردار بوده‌اند. بررسی فراوانی توانمندی کل زنان روستایی نشان می‌دهد که ۱۸ درصد افراد مورد بررسی دارای توانمندی بالا، ۲ درصد



شکل ۵: توزیع پاسخگویان برحسب شاخص توانمندی کل

تهیه و ترسیم: یافته‌های تحقیق، ۱۳۹۸

گفت که مدل از اعتبار و معناداری قابل قبولی برخوردار است و مدل ظرفیت‌سازی روستایی و توانمندسازی زنان روستایی دارای برآزش مناسبی است که نشان از اعتبار مناسب مدل دارد.

جدول ۹: نتیجه مدل پیش‌فرض ظرفیت‌سازی و توانمندسازی (حداقل به دست آمده)

معنی‌داری	درجه آزادی	کای اسکوئر
۰/۰۰۳	۲۸	۶۵/۰۳۲

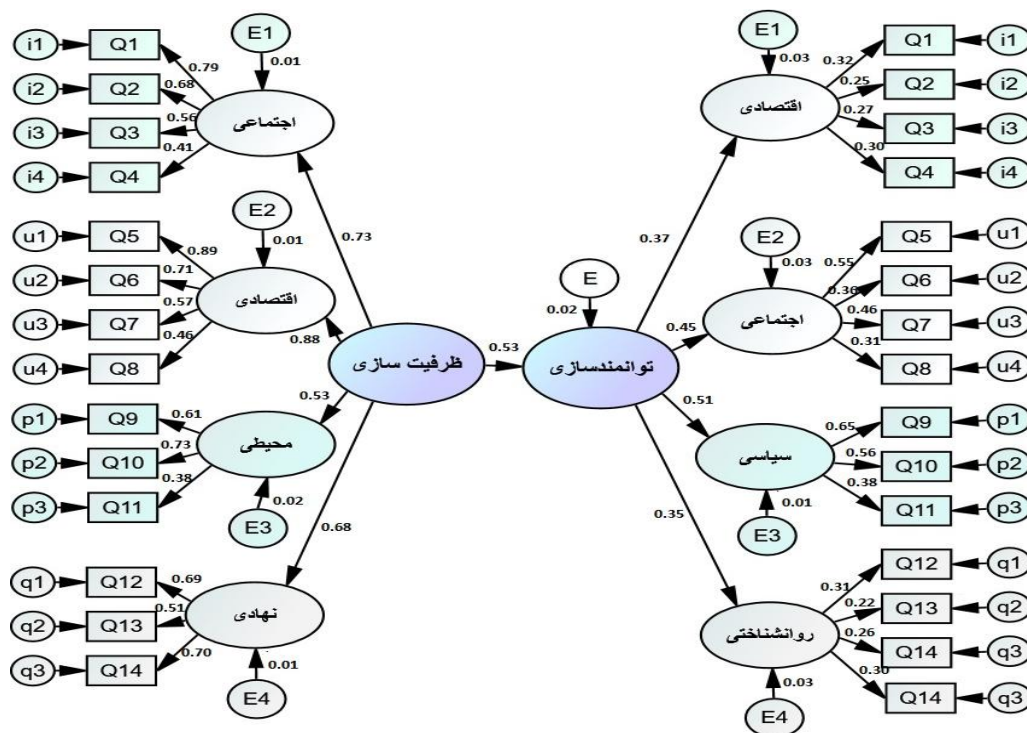
مأخذ: یافته‌های تحقیق، ۱۳۹۸

در مرحله مدل‌سازی معادلات ساختاری از هر دو متغیر ظرفیت‌سازی و توانمندسازی زنان برای تبیین ارتباط ظرفیت‌سازی با توانمندسازی زنان روستایی استفاده شد. برای ترسیم این مدل، مدل ساختاری با همه متغیرهای پنهان، مشاهده شده و خطا تشکیل می‌شود. نتایج مدل استاندارد ظرفیت‌سازی روستایی و توانمندسازی زنان (شکل ۶) نشان می‌دهد که ظرفیت‌سازی اثر مثبتی با ضریب ۰/۵۳ بر توانمندسازی زنان روستایی در شهرستان زنجان دارد. در بین عوامل پنهان ظرفیت‌سازی روستایی، عامل اقتصادی و شاخص‌های آن بیشترین نقش را ایفا کرده‌اند.

## بررسی ارتباط ظرفیت‌سازی و توانمندسازی زنان روستایی

برای بررسی ارتباط و اثرگذارترین شاخص‌های ظرفیت‌سازی بر توانمندسازی زنان در مناطق روستایی شهرستان زنجان از مدل‌سازی معادلات ساختاری (SEM) و با استفاده از نرم‌افزار Amos اقدام شد. برای این منظور ابتدا مدل مفهومی پژوهش بر مبنای شاخص‌ها و ابعاد ظرفیت‌سازی و توانمندی زنان روستایی تشکیل شد. در این راستا از مدل عاملی مرتبه دوم که خود نوعی از مدل‌های معادلات ساختاری هستند استفاده شد. در این مدل، مدل پیش‌فرض برای سنجش معنی‌داری بارهای عاملی شاخص‌های برآزش و اعتبار مدل است.

این آزمون از اعمال آزمون کای اسکوئر (Chi-square) بر مجموعه داده‌های فعلی توسط مدل ساختاری به دست می‌آید. اگر سطح معنی‌داری این مدل (پیش‌فرض) برابر یا کمتر از ۰/۰۵ باشد، خروجی مدل معنی‌دار است و مدل عاملی قابل قبول است. حداقل به دست آمده مدل در جدول (۹) آورده شد که با توجه به مقدار کای دو (Chi-square = 65.032) و سطح معنی‌داری (Probability level = 0.003)، می‌توان



شکل ۶: مدل ساختاری ظرفیت‌سازی در ارتباط با توانمندسازی زنان روستایی

تهیه و ترسیم: یافته‌های تحقیق، ۱۳۹۸

و معنی‌داری بر متغیر توانمندسازی زنان در روستاهای شهرستان زنجان داشته است. از بین شاخص‌های اقتصادی توجه به اشتغال پایدار زنان روستایی و تزریق منابع مالی برای زنان روستایی بیشترین نقش را در توانمندسازی اقتصادی ایفا کرده است. در زمینه اثرات عوامل پنهان ظرفیت‌سازی روستایی با توانمندسازی بیشترین اثر مربوط به بعد اقتصادی و کمترین اثر مربوط به بعد محیطی بوده و این بعد کمترین اثر را در توانمندی زنان روستایی در شهرستان زنجان داشته است. با این حال با توجه به استفاده از ظرفیت مناطق روستایی در شهرستان زنجان می‌توان توانمندسازی زنان روستایی را افزایش داد. از جمله آثار مثبت افزایش ظرفیت‌سازی زنان روستایی در توانمندسازی خانوارهای روستایی را می‌توان به افزایش درآمد، بهبود مصرف، بهبود دارایی، بهبود درآمد کشاورزی، بهبود درآمد غیرکشاورزی، بهبود صنایع روستایی، ایجاد اشتغال مستقیم و غیرمستقیم، گسترش آموزش و پرورش، توانمندسازی

در جدول (۱۰) مقادیر غیراستاندارد، خطای معیار، نسبت بحرانی و سطح تحت پوشش (p) مدل ظرفیت‌سازی و توانمندسازی زنان روستایی آورده شده است. نتایج جدول فوق حاکی از آن است که همه پارامترهای لامدا دارای تفاوت معنی‌داری با مقدار صفر هستند. همچنین مقدار برآوردشده هر یک از عامل‌ها با یکدیگر متفاوت است. مقدار p در همه روابط فوق کمتر از ۰/۰۵ است که نشان می‌دهد همه روابط رگرسیونی مدل مورد حمایت داده‌های تجربی قرار گرفته‌اند. یافته‌ها حاکی از آن است که ارتباط مثبت بین ظرفیت‌سازی و توانمندسازی زنان روستایی وجود دارد و این ارتباط به لحاظ آماری نیز معنی‌دار است (Sing=0.003). در این مدل بیشترین اثر ظرفیت‌سازی بر توانمندسازی زنان روستایی مربوط به شاخص‌های اقتصادی ظرفیت‌سازی است. در زمینه توانمندسازی زنان روستایی هم عامل سیاسی بیشترین اثر را بر متغیر پنهان توانمندسازی زنان روستایی داشته است؛ بنابراین می‌توان گفت که متغیر ظرفیت‌سازی اثر مثبت

همچنین ظرفیت‌سازی در جوامع روستایی از طریق ایجاد توانمندی در افراد باعث افزایش کیفیت زندگی آن‌ها نیز می‌شود.

اشاره مختلف جامعه از جمله زنان روستایی، ایجاد عدالت اجتماعی، برابری حقوق اقلیت‌ها و یکپارچگی در کل جامعه و به‌ویژه در نواحی روستایی اشاره کرد.

جدول ۱۰: برآوردهای غیراستاندارد شاخص‌ها و عوامل پنهان در مدل ظرفیت‌سازی و توانمندسازی زنان روستایی

			Estimate	S.E.	C.R.	P
توانمندسازی زنان	<---	ظرفیت‌سازی	2.215	.028	7.534	.003
اجتماعی	<---	ظرفیت‌سازی	2.898	.087	9.136	***
اقتصادی	<---	ظرفیت‌سازی	3.995	.074	13.276	***
محیطی	<---	ظرفیت‌سازی	.863	.099	7.421	***
نهادی	<---	ظرفیت‌سازی	1.000			
Q14	<---	نهادی	1.103	.113	8.853	***
Q13	<---	نهادی	.966	.128	7.457	***
Q12	<---	نهادی	1.000			
Q11	<---	محیطی	.645	.293	5.461	.026
Q10	<---	محیطی	1.239	.242	9.467	***
Q9	<---	محیطی	.989	.072	1.193	.003
Q8	<---	اقتصادی	.999	.101	9.998	.001
Q7	<---	اقتصادی	1.000			
Q6	<---	اقتصادی	1.037	.98	10.598	***
Q5	<---	اقتصادی	1.543	.026	12.497	***
Q4	<---	اجتماعی	.883	.037	9.587	.002
Q3	<---	اجتماعی	.884	.043	8.232	.001
Q2	<---	اجتماعی	1.000			
Q1	<---	اجتماعی	1.003	.113	8.957	***
اقتصادی	<---	توانمندسازی	.915	.099	9.258	***
اجتماعی	<---	توانمندسازی	1.000			
سیاسی	<---	توانمندسازی	1.027	.98	9.598	***
روان‌شناختی	<---	توانمندسازی	.863	.103	6.795	.045

مأخذ: یافته‌های تحقیق، ۱۳۹۸

### نتیجه

برای افزایش ظرفیت‌سازی در مناطق روستایی در جهت توانمندسازی زنان لازم است توجه قرار گیرد. در شهرستان زنجان با اینکه زنان نیمی از جمعیت را تشکیل داده، ولی به دلیل بی‌توجهی به نقشی که آن‌ها می‌توانند در فرایند تولید و درآمدزایی خانواده و توسعه روستایی داشته باشند، مورد بی‌مهری واقع شده‌اند. تلاش برای افزایش توانمندی آنان

در حال حاضر یکی از عمده‌ترین مشکلات زنان در کشور و به‌خصوص زنان روستایی شهرستان زنجان، مسئله توانمندسازی زنان روستایی و چگونگی افزایش توانمندسازی آنان و افزایش نقش زنان در توسعه نواحی روستایی است. ظرفیت‌سازی در مناطق روستایی به‌منظور توانمندسازی زنان و برنامه‌ریزی

زنجان نشان داد که توانمندی زنان روستایی در شهرستان زنجان در سطح مطلوبی نبوده است. بررسی فراوانی توانمندی کل زنان روستایی شهرستان زنجان نشان داد که ۱۸ درصد از افراد مورد بررسی دارای توانمندی بالا، ۲۷ درصد دارای توانمندی متوسط و در حدود ۵۵ درصد دارای توانمندی پایینی بوده و زنان روستایی منطقه مورد مطالعه توانمندی چندانی برای اداره زندگی و شرکت در فعالیت‌های روزمره زندگی را نداشته‌اند. ابعادی چون توانمندی اقتصادی و اجتماعی و روانی، بیشتر از ابعاد دیگر اهمیت دارند که در این میان قابلیت‌ها و ویژگی‌های زمینه‌ای افراد، دارای نقش و اهمیت خاصی است. همچنین از مهم‌ترین راهکارهای افزایش توانمندسازی زنان روستایی در شهرستان زنجان توجه به ظرفیت زنان و توجه به ظرفیت‌سازی برای افزایش توانمندسازی آنان بوده که نیاز است به این امر توجه ویژه‌ای شود. مدل ارتباط بین ظرفیت‌سازی و توانمندسازی زنان روستایی نشان داد که ظرفیت‌سازی اثر مثبتی با ضریب  $0/53$  بر توانمندسازی زنان روستایی در شهرستان زنجان دارد. در بین عوامل پنهان ظرفیت‌سازی روستایی، عامل اقتصادی و شاخص‌های آن بیشترین نقش را ایفا کرده‌اند؛ بنابراین توجه به ظرفیت‌سازی در مناطق روستایی در جهت توانمندسازی زنان و به تبع افزایش توسعه در نواحی روستایی ضرورت پیدا می‌کند.

### پیشنهادها

برای افزایش میزان ظرفیت روستایی برای زنان و افزایش اثرات آن بر توانمندی زنان روستایی، می‌توان موارد زیر را به عنوان راهکارهایی در راستای نتایج پژوهش ارائه داد: الف) اولین مرحله برنامه‌ریزی در همه سطوح یک کشور و یا یک منطقه، شناخت وضع موجود است. در زمینه ظرفیت‌سازی نیز اولین مرحله، شناسایی شاخص‌ها و عوامل مهم در این زمینه است؛ بنابراین اولین راه کار برای افزایش ظرفیت روستایی به خصوص برای زنان روستایی، شناسایی عوامل و

می‌تواند زمینه‌ساز توسعه روستایی در این منطقه شود؛ بنابراین با توجه به اهمیت این موضوع، در این مطالعه نیز به بررسی ارتباط ظرفیت‌سازی در مناطق روستایی و توانمندسازی زنان پرداخته شد. نتایج نشان داد که از بین چهارده شاخص که برای سنجش ظرفیت در مناطق روستایی در شهرستان زنجان در نظر گرفته شد، هشت شاخص در سطح مناسبی قرار دارند و روستاهای منطقه در زمینه این یازده شاخص دارای ظرفیت‌های بالایی است. از این هشت شاخص، دو شاخص ارتقای سطح سواد زنان روستایی (آموزش) و ارتقای سطح مهارت‌های فنی و حرفه‌ای مربوط به بعد اجتماعی ظرفیت روستایی، سه شاخص توجه به اشتغال پایدار، تزریق منابع مالی برای زنان روستایی و توسعه فعالیت‌های اقتصادی مربوط به بعد اقتصادی ظرفیت روستایی، دو شاخص تأمین نیازها بدون تخریب محیط‌زیست و افزایش توانایی استفاده از منابع طبیعی مربوط به بعد محیطی ظرفیت‌های روستایی و نهایتاً دو شاخص حمایت نهادهای دولتی از زنان روستایی و ایجاد بسترهای ظرفیت‌سازی از سوی دولت مربوط به بعد ظرفیت ساختاری- نهادی در مناطق روستایی شهرستان زنجان بوده است؛ بنابراین می‌توان گفت که مهم‌ترین شاخص‌های ظرفیت روستایی در شهرستان زنجان مربوط به این هشت شاخص است. بررسی نتایج اهمیت ابعاد چهارگانه (اجتماعی، اقتصادی، محیطی- کالبدی و ساختاری- نهادی) ظرفیت‌سازی برای زنان روستایی شهرستان نشان داد که به ترتیب مهم‌ترین ابعاد ظرفیت‌سازی برای زنان روستایی در منطقه مورد مطالعه مربوط به بعد ظرفیت‌سازی اقتصادی، ظرفیت‌سازی اجتماعی، بعد ساختاری- نهادی و بعد ظرفیت محیطی بوده است. نتایج ارزیابی میزان توانمندسازی زنان روستایی حاکی از آن است که اغلب شاخص‌های بررسی شده توانمندسازی زنان روستایی در منطقه مورد مطالعه در وضعیت نامناسبی قرار دارند. بررسی وضعیت شاخص‌های توانمندسازی زنان روستایی شهرستان

آن‌ها، از طریق کارآفرینی زنان روستایی از دیگر موارد افزایش توانمندی زنان است؛ همچنین توصیه می‌شود که مطالعات بیشتری در زمینه بررسی عوامل تأثیرگذار محلی و منطقه‌ای و رهبری محلی بر افزایش توانمندی زنان روستایی انجام گیرد.

### منابع

- بذرافشان، جواد؛ مهرشاد طولابی نژاد (۱۳۹۵). تحلیل و بررسی اثرات سرمایه‌گذاری بر توانمندسازی و رفاه خانوارهای روستایی (دهستان ملاوی شهرستان پلدختر)، پژوهش و برنامه‌ریزی روستایی. دوره ۵، شماره ۳. صفحات ۱۹۵-۱۷۹.  
<http://ensani.ir/fa/article/journal-number/39524/>
- پورطاهری، مهدی؛ جمشید عینالی؛ عبدالرضا رکن‌الدین افتخاری (۱۳۸۹). نقش ظرفیت‌سازی در کاهش تأثیرات مخاطرات طبیعی (زلزله) در مناطق روستایی با تأکید بر روش‌های کمی (مطالعه موردی: مناطق زلزله زده شهرستان خدابنده)، فصلنامه پژوهش‌های جغرافیای انسانی. دوره ۴. شماره ۷۴. صفحات ۳۹-۲۳.  
<http://ensani.ir/fa/article/260915>
- جباری، حبیب (۱۳۸۴). رویکردهای اجتماع محور به برنامه‌های فقرزدایی در ایران، رفاه اجتماعی. دوره ۵، شماره ۱۸. صفحات ۴۴۹-۳۹۸.  
<https://www.sid.ir/fa/journal/JournalListPaper.aspx?ID=6074>
- خلوتی، ملیحه (۱۳۸۸). بررسی میزان توانمندی زنان خانه دار و عوامل موثر بر آن در شهر شیراز، فصلنامه پژوهش اجتماعی. دوره ۲. شماره ۴. صفحات ۱۷۱-۱۵۳.  
<https://www.sid.ir/fa/journal/ViewPaper.aspx?id=112218>
- رفیعیان، مجتبی؛ زهرا خدایی؛ هاشم داداش‌پور (۱۳۹۲). ظرفیت‌سازی اجتماعات محلی به‌منابه رویکردی در توانمندسازی نهادهای اجتماعی، فصلنامه جامعه‌شناسی نهادهای اجتماعی. دوره ۱. شماره ۲. صفحات ۱۶۰-۱۳۳.  
<http://ensani.ir/fa/article/357699>
- شاخص‌های محلی و منطقه‌ای مربوط به هر یک از جوامع شهری و روستایی است که براساس این شاخص‌ها بتوان الگوها و استراتژی‌های متناسب برای افزایش ظرفیت هر یک از این مناطق، ارائه خدمات مناسب برای هر مکان و تصمیمات و راه‌کارهای جداگانه‌ای ارائه داد؛ ب) زنان روستایی منطقه مورد اطلاعات چندانی در رابطه با شناخت ظرفیت‌های منطقه خود ندارند. راه‌اندازی انجمن‌های تجاری و تخصصی و اطلاع‌رسانی درست از طریق برگزاری کلاس‌های آموزشی می‌تواند باعث افزایش آگاهی آنان در زمینه افزایش ظرفیت روستایی و ایجاد اشتغال با توجه به ظرفیت‌های منطقه شود؛ ج) ایجاد تسهیلات مناسب مانند کاهش درصد سود بانکی، تسهیل شرایط اخذ وام کارآفرینی و... برای تأمین منابع مالی زنان روستایی جویای کار و رفع مشکلات سرمایه برای آنان یکی دیگر از عوامل مهم ایجاد اشتغال روستایی و در نتیجه افزایش توان اقتصادی آنان است؛ د) تدوین خط‌مشی‌ها، استراتژی‌ها و قوانین مناسب توسط دولت در جهت ترویج و توسعه کسب‌وکار و خوداشتغالی زنان روستایی و رفع موانع آن از دیگر راه‌کارهای توانمندسازی زنان و توسعه روستایی است؛ ه) ارائه آموزش به‌منظور برداشتن موانع فرهنگی و به‌ویژه در زمینه‌های مختلف مدیریت اقتصادی خانواده، آگاهی زنان از حقوق خود و ضرورت ادامه تحصیل دختران روستایی به‌منظور حضور مؤثرتر در فرایند توسعه روستایی و افزایش توانمندی آنان ضروری است؛ و) با توجه به اینکه توانمندی اقتصادی زنان روستایی در شهرستان زنجان در سطح پایینی بوده است و در این بین وضعیت درآمد از بقیه شاخص‌ها نامناسب‌تر است؛ بنابراین آنچه امروزه بیشتر از هر زمان دیگری مورد نیاز زنان روستایی است، توجه به تنوع درآمدی آن‌ها و معیشت پایدار به‌ویژه درآمدهای خارج از مزرعه برای زنان روستایی است؛ ز) با بالابردن نرخ اشتغال، کم کردن وابستگی زنان روستایی به خانواده و همسران

- Alkire. S, Meinzen-Dick. R, Peterman. A, Quisumbing. A, Seymour. G, and Ana Vaz (2013). The Women's Empowerment in Agriculture Index, World Development, Volume 52, PP. 71-91.  
[https://econpapers.repec.org/article/eeewdevel/v3a52\\_3ay\\_3a2013\\_3ai\\_3ac\\_3ap\\_3a71-91.htm](https://econpapers.repec.org/article/eeewdevel/v3a52_3ay_3a2013_3ai_3ac_3ap_3a71-91.htm)
- Austen P. (2003) Community capacitybuilding and mobilization in youth mental health promotion. Volume 30, PP.2-12.
- Bayeh. E (2016). The role of empowering women and achieving gender equality to the sustainable development of Ethiopia, Humanities and Social Sciences, Volume 9, Issue 16, PP. 1-6.  
[http://www.walker.ac.uk/media/1230/the-role-of-empowering-women-and-achieving-gender-equality-to-the-sustainable-development-of-ethiopia\\_2016.pdf](http://www.walker.ac.uk/media/1230/the-role-of-empowering-women-and-achieving-gender-equality-to-the-sustainable-development-of-ethiopia_2016.pdf)
- Bushra. A and Wajiha. N (2015). Assessing the Socio-Economic Determinants of Women Empowerment in Pakistan, Procedia - Social and Behavioral Sciences, Volume 177, PP. 3-8.  
<https://www.sciencedirect.com/science/article/pii/S1877042815016754>
- Carr, E. R (2008). Men's crops and women's crops: the importance of gender to the Understanding of agricultural and development outcomes in Ghana's central region. World DevT Volume 36, Issue 5, PP.900- 915.  
<https://ideas.repec.org/a/eee/wdevel/v36y2008i5p900-915.html>
- Chandra, A. McNamara, K. E. Dargusch, P. Caspe, A. M. and Dalabajan, D (2017). Gendered vulnerabilities of smallholder farmers to climate change in conflict-prone areas: A case study from Mindanao, Philippines, Journal of Rural Studies, Volume 50, PP.45- 59.  
[https://www.academia.edu/35973287/Gendered\\_vulnerabilities\\_of\\_smallholder\\_farmers\\_to\\_climate\\_change\\_in\\_conflict\\_prone\\_areas\\_A\\_case\\_study\\_from\\_Mindanao\\_Philippines](https://www.academia.edu/35973287/Gendered_vulnerabilities_of_smallholder_farmers_to_climate_change_in_conflict_prone_areas_A_case_study_from_Mindanao_Philippines)
- Crisp B. R, Swerissen. H, and Stephen J. Duckett (2000). Four approaches to capacity building in health: consequences for measurement and accountability, Health Promot Int, Volume 15, Issue 2, PP.99-107.  
<https://academic.oup.com/heapro/article/15/2/99/585359>
- رکن‌الدین‌افتخاری، عبدالرضا (۱۳۸۹). مدیریت توسعه روستایی (بنیان‌های نظری)، تهران. انتشارات سمت.  
<https://www.gisoom.com/book/11035055>
- رکن‌الدین‌افتخاری، عبدالرضا؛ محمدحسین پاپلی‌یزدی؛ عرفان عبدی (۱۳۸۷). ارزیابی اثرات اقتصادی بازارچه‌های مرزی در بازتاب‌های توسعه مناطق مرزی؛ مطالعه موردی: بازارچه مرزی شیخ صالح شهرستان ثلاث باباجانی، استان کرمانشاه. فصلنامه ژئوپلیتیک. دوره ۴. شماره ۲ (پیاپی ۱۲). صفحات ۱۰۹-۸۲.  
<http://ensani.ir/fa/article/41541>
- شکوری، علی؛ مریم رفعت‌جاه؛ معصومه جعفری (۱۳۸۶). مؤلفه‌های توانمندی زنان و تبیین عوامل موثر بر آن‌ها، پژوهش زنان. دوره پنجم. شماره ۱. صفحات ۲۶-۱.  
[https://jwdp.ut.ac.ir/article\\_19252.html](https://jwdp.ut.ac.ir/article_19252.html)
- طالبی، مصطفی؛ محمود جمعه‌پور؛ محمود گنجی‌پور (۱۳۹۴). نقش سرمایه‌گذاری‌های دولت در ظرفیت‌سازی مناطق روستایی (نمونه موردی: روستاهای ناحیه آران و بیدگل)، فصلنامه برنامه‌ریزی منطقه‌ای. سال پنجم. شماره ۷۱. صفحات ۷۴-۵۹.  
[http://jzpm.miau.ac.ir/article\\_720.html](http://jzpm.miau.ac.ir/article_720.html)
- عینالی جمشید (۱۳۸۹). ظرفیت‌سازی برای کاهش اثرات سوانح طبیعی (زلزله) در مناطق روستایی (مطالعه موردی شهرستان خداآبنده)، رساله دکترا رشته جغرافیا. تهران دانشگاه تهران.  
[https://parseh.modares.ac.ir/thesis.php?id=1114592&sid=1&slc\\_lang=fa](https://parseh.modares.ac.ir/thesis.php?id=1114592&sid=1&slc_lang=fa)
- فراهانی، حسین؛ سمیرا حاجی‌حسینی (۱۳۹۲). ارزیابی ظرفیت‌های نواحی روستایی جهت توسعه کارآفرینی و توانمندسازی روستاییان (مطالعه موردی: روستاهای بخش شال شهرستان بوئین زهرا)، پژوهش‌های روستایی تهران. دوره چهارم. شماره ۴. صفحات ۷۴۸-۷۱۵.  
[https://jrur.ut.ac.ir/article\\_50417.html](https://jrur.ut.ac.ir/article_50417.html)

- Malapit, H. J. Quisumbing, A. R (2015). What dimensions of women's empowerment in agriculture matter for nutrition in Ghana? Food Policy, Volume 52, PP. 54-63.  
<https://www.sciencedirect.com/science/article/pii/S0306919215000202>
- Parsons, R. J. (2001), Specific practice strategies for empowermentbased practice with women: A study of two groups. Affilia- journal of women and social work, Volume 16, Issue 2, PP. 159-179  
<https://journals.sagepub.com/doi/10.1177/08861090122094208>
- Pelling, M., O'Brien, K., Matyas, D (2015). Adaptation and transformation. Clim. Change 133 (1), 113- 127.  
[https://econpapers.repec.org/article/sprelimat/v\\_3a133\\_3ay\\_3a2015\\_3aj\\_3a1\\_3ap\\_3a113-127.htm](https://econpapers.repec.org/article/sprelimat/v_3a133_3ay_3a2015_3aj_3a1_3ap_3a113-127.htm)
- Pines, A.M. and Schwartz, D (2010). Now you see them, now you don't gender differences in entrepreneurship, Journal of Managerial Psychology, Volume 23, PP. 811-32.
- Terry, G (2009). No climate justice without gender justice: an overview of the issues, Gender and Development, Volume 17, Issue 1, PP.5- 18.  
<https://www.tandfonline.com/doi/abs/10.1080/13552070802696839>
- United Nation Center For Human Settlement (2001). Cities in Globalizing World: Glo BAL Report on Human Settlement.  
[https://www.un.org/en/events/pastevents/pdfs/Cities\\_in\\_a\\_globalizing\\_world\\_2001.pdf](https://www.un.org/en/events/pastevents/pdfs/Cities_in_a_globalizing_world_2001.pdf)
- University of Foreign Affairs (2000). A Capacity Building Focus, University of Foreign Affairs.
- Upadhyay, U. D. Gipson, J. D. Withers, M. Lewis, S. Ciaraldi, E. J. Fraser, A. Huchko, M. J. and Prata, N (2014). Women's empowerment and fertility: A review of the literature, Social Science and Medicine, 15: 111-120.  
<https://pubmed.ncbi.nlm.nih.gov/24955875/>
- World Bank, Women, Business and the Law (2012). Removing Barriers to Economic Inclusion, Washington, DC.  
<https://openknowledge.worldbank.org/handle/10986/27444>
- Zasada, I, Reutter, M, Piorra, A, Lefebvre, M And Palomab. S. G (2015). Between capital investments&capacity building-Developmentand application of a conceptual framework towards a place-basedrural development policy, Land Use Policy, Volume 46, PP.178-188.  
<http://okina.univ-angers.fr/publications/ua15327>
- Diiro, G. M. Seymour, G. Kassie, M. Muricho, G & Muriithi, B. W (2018). Women's empowerment in agriculture and agricultural productivity: Evidence from rural maize farmer households in western Kenya, Plos One, Volume 13, Issue 5, PP.1- 27.  
<https://journals.plos.org/plosone/article?id=10.1371/journal.pone.0197995>
- Hunt, W, Vanclay, F, Birch, C, Coutts, J, Flittner N and Bruce Williams (2011). Agricultural extension: Building capacity and resilience in rural industries and communities, Journal Rural Society, Volume 20, Issue 2, PP.112- 127.  
[https://www.academia.edu/8042017/Agricultural\\_extension\\_Building\\_capacity\\_and\\_resilience\\_in\\_rural\\_industries\\_and\\_communities](https://www.academia.edu/8042017/Agricultural_extension_Building_capacity_and_resilience_in_rural_industries_and_communities)
- International Council Science (2002). Science Education & Capacity Building, ICSU, P. 11.
- Islam, N, Ahmed, E, Chew, J, and Brian D'Netto (2012). Determinants of Empowerment of Rural Women in Bangladesh, World Journal of Management, Volume 4, Issue 2, PP. 36- 56.  
[https://www.researchgate.net/publication/308119731\\_Determinants\\_of\\_Empowerment\\_of\\_Rural\\_Women\\_in\\_Bangladesh](https://www.researchgate.net/publication/308119731_Determinants_of_Empowerment_of_Rural_Women_in_Bangladesh)
- Isserman. A. M, Feser, E, Warren, D. E (2012). Why some rural places prosper and others do not, International regional science review, Volume 32, Issue 3, PP.300- 342.  
<https://experts.illinois.edu/en/publications/why-some-rural-places-prosper-and-others-do-not>
- Javan Forouzande, A, Motallebi, G (2012). The Role of Open Spaces in Neighborhood Attachment Case Study: Ekbatan Town in Tehran Metropolis, International Journal Of Architecture and Urban Development, Volume 1, Issue 3, PP. 11- 20.  
[http://ijaud.srbiau.ac.ir/article\\_54.html](http://ijaud.srbiau.ac.ir/article_54.html)
- Kanamaru, M (2005). Approaches for Systematic Planning of Development Projects.
- Lekoko, R. N, and Merwe, M.V.D (2006). Beyond the Rhetoric of Empowerment: Speak the Language, Live the Experience if Rural Poor, International review of education, Volume 52, Issue 3-4, PP. 323-332.  
<http://ubrisa.ub.bw/jspui/handle/10311/552>
- Mahmud, S, Shah, N. M and Stan Becker (2012). Measurement of Women's Empowerment in Rural Bangladesh, World Development, Volume 40, Issue 3, March 2012, PP.610-619  
<https://www.sciencedirect.com/science/article/abs/pii/S0305750X11002087>