

Analyzing the Role of Political Re-construction of Space in the Development of Ardebil City, Iran

Seyed Ali Khalili Umaslan Sofla¹, Ali Shamaie², Habibollah Fasihi³✉, Mousa Kamanroudi Kojouri⁴

1. Ph.D of Geography and Urban Planning, Faculty of Geographical Sciences, Kharazmi University, Tehran, Iran
E-mail: khalili_66@yahoo.com
2. Associate Professor of Geography and Urban Planning, Faculty of Geographical Sciences, Kharazmi University, Tehran, Iran
E-mail: shamai@khu.ac.ir
3. Associate Professor of Geography and Urban Planning, Faculty of Geographical Sciences, Kharazmi University, Tehran, Iran
✉ E-mail: fasihi@khu.ac.ir
4. Associate Professor of Geography and Urban Planning, Faculty of Geographical Sciences, Kharazmi University, Tehran, Iran
E-mail:kamanroudi@khu.ac.ir



How to Cite: Khalili Umaslan Sofla, S. A; Shamaie, A; Fasihi, H;& Kamanroudi Kajouri, M. (2025). Analyzing the Role of Political Re-construction of Space in the Development of Ardebil City, Iran. *Geography and Development*, 23 (78), 133-156.

DOI: <http://dx.doi.org/10.22111/GDIJ.2024.48951.3655>

Received:

5 June 2024

Received in revised form:

23 November 2024

Accepted:

30 November 2024

Published online:

27 March 2025

ABSTRACT

In bureaucratic systems the political re-construction of the space and the role of the government in this field play a prominent role in development, and this role is more evident in the case of cities that their political and administrative status are upgraded. This analytical-descriptive research aimed to analyze the effects of upgrading the city of Ardabil from a Township center to a province center in the development of the city since 1993. The data is extracted from sources such as statistical yearbooks or received from the relative offices. We use descriptive statistics models in SPSS software and calculation, drawing and analytical tools of the GIS to analyze the data as well. Shannon's entropy model is also used to determine the form of the city growth. Findings showed that after upgrading the administrative-political status of the city to a province center, the figures of the indicators of social and cultural dimension of development including the number of financial, cultural, educational, medical, and judicial centers, the number of government agencies, government employees and service sector jobs increased rapidly. It also changed urban land using in favor of administrative, commercial, educational and policing activities. Also, the city population increased and it extended physically in a more scattered growth form. To avoid the negative consequences of the re-construction of the space where the administrative-political status of cities enhanced, the research suggests that smart city procedures being implied, more authority to local managers being given, and national and regional re-arrangement plans being taken

Keywords:

Administrative divisions,
Political promotion,
Urban development,
Ardabil.



© the Author(s).

Publisher: University of Sistan and Baluchestan

1. Introduction

Reconstruction is a qualitative change from one state or organizational pattern to another. These changes always originate from conscious decisions and ultimately lead to changes in spatial patterns and create a new geographical space. The political reconstruction of space, which is manifested in the management of scarce or power-generating resources in urban space, including land use management and budget and facility allocation, is among the most important functional effects of governance in urban space. Political upgrading is the enhancement of a political unit from a lower political level to a higher level. In fact, this phenomenon is a level of administrative-political performance that is given by the government to the settlement with more population and the most appropriate access, within a geographical area. Ardabil is among the cities that have gone through periods of political ups and downs throughout its long history, but in the contemporary period and before the formation of Ardabil province, this city did not have a position beyond the center of a small county. The formation of a new province called Ardabil province in

1993 has been the basis for rapid upheaval and transformations in this city. The aim of this research is to analyze what has been achieved by upgrading the political status of Ardabil from a county center to a province center, and to find out how the political-administrative reconstruction of space can affect the intensity and direction of growth of cities as well as the functions of the city.

2. Methods and Material

This is an analytical-descriptive research based on documentary data. Descriptive statistics methods and Shannon entropy model are used in data analysis. Also, GIS tools are used for graphical and computational work, and SPSS software is used for statistical analysis as well. The indicators of the city's economic-physical structure are identified by studying the research literature. They are categories in two sets of physical structure indicators (5 indicators) and economic indicators (15 indicators). The urban area of Ardabil city with an area of 6100 hectares is the study area of this research.

3. Results and Discussion

One of the consequences of the administrative-political upgrade of cities is the increase in the number of government agencies and organizations and, consequently, the increase in the number of government employees. The number of government employees in Ardabil city increased by 3.8 times in the years after the upgrade to the provincial capital. The number of hotel beds and accommodation centers in the provincial capital increased by 11.1 times and in other cities of Ardabil province by 4.4 times. The number of hospital beds in Ardabil city increased by 10.1 times and in other cities of the province by 4 times. The number of doctors in Ardabil city increased by 3.9 times and in other cities of the province by 1.7 times. The number of pharmacies in Ardabil city increased by 2.1 times and in other cities of the province by 1.9 times. The number of educational centers and the number of higher education majors in Ardabil city increased by 1.4 times, and the figure was more than 3.8 times in other urban areas of the province. The growth of judicial service offices in the provincial capital was 3.3 times and in other cities of the province by 2.7 times. The number of bank branches increased by 3.3 times. With the upgrade of Ardabil city to the provincial capital, the downward trend in population growth was reversed and a new leap in population growth was formed. The expansion and development of the city took place in different directions and achieved an entropy of 1.5343, which indicates that the physical expansion of the city has become more dispersed over time. Finally, another development resulting from the upgrade of Ardabil city is that the ratio of educational, commercial, administrative, and military-police land uses to the total uses has increased, and conversely, the ratio of residential, service, and road uses has decreased.

4. Conclusions

In Iran, despite the centralized top-down management and government system, after upgrading the city from a county center to a provincial center, what is urgently needed is the formation of a governorate and the establishment of general offices, organizations, and institutions that are defined in the administrative and governmental system for provincial centers. The findings of the research clearly led to the conclusion that the attraction of credits and the development of employment, a large part of which is due to the development of administrative, educational, judicial, health-treatment and service institutions, have caused the city to become more populated, and in general, the effects and consequences of development have become more visible in aspects that have been handled by the government and provincial budgets. In other words, the political reconstruction of the space has not been able to stimulate private sector investments, and the role of this sector in development has been weak and not very visible. Therefore, it can be seen that in centralized political systems, the extent and quality of the changes resulting from the political promotion of places are affected by bureaucracy and the injection of budgets and credits that take place on the occasion of the promotion of places

Keywords: Administrative divisions, Re-construction, Urban development, Ardabil.

5. References

- Ahmadipour, Z (2009). The function of country divisions in increasing the national security factor; The 10th Congress of the Iranian Geographical Society. [In Persian]
<https://civilica.com/doc/336467/>
- Ahmadipour, Z, Jafarzadeh H., Portahari, M., Karimi M (2010). Investigating the role of country divisions in regional development (case study: Bawanat and Khorrambid cities). *Geopolitics Quarterly*, 12 (1): 60-82. [In Persian].
https://journal.iag.ir/article_55787_006c8de625f008298697bc11a49cc47f.pdf

- Aliakbari, A., and Faraji Daralbukhani, M (2006). Political-administrative and unstable urban cities, the case of Sarablah, *Journal of Geography and Regional Development*, No. 6. [In Persian]
<https://doi.org/10.22067/geography.v4i6.3075>
- Alami, B., Jalalian, H., Azizpour, F (2021). The effectiveness of upgrading the political units of the land on the development of rural settlements (Study case: the transformation of Sirvan district into a city in Ilam province). *Land Geoengineering*, 5(2): 326-313.
<https://dorl.net/dor/20.1001.1.25381490.1400.5.10.8.6>. [In Persian]
- Amanpour, S., Pourmohammadi, M.R., Gharari., A., Babaloo, H (2010) Evaluation of the urban land use situation with an emphasis on the principles of sustainable urban development (The case Ardebil city). Master's thesis in geography and urban planning, Shahid Chamran University. [In Persian]
- Amirian, S (2006). Analyzing the role of the government in the expansion and concentration of urbanization in Iran, Ph.D. thesis in geography and urban planning, University of Tehran, Faculty of Geography. [In Persian]
- Ardabil Management and Planning Organization (2012). Land use of Ardabil province. [In Persian]
- Azami, H. & Dabiri, A.A (2011). Analysis of the system of political division of space in Iran. *Geopolitics Quarterly*, 8(2): 147-181.
https://journal.iag.ir/article_56919_56e5d2d73679437188203d6671f57c94.pdf
- Azizi, M. M., Yarahamdi, S (2014). The effect of country divisions on the dispersion of Bojnord city. *Journal of Fine Arts, Architecture and Urbanism*, 19(2): 103-116. [In Persian]
<https://doi.org/10.22059/jfaup.2014.55396>
- Azizi, S., Afzali, R (2022). Pathology of political organization of space in Iran from the perspective of structure-agent approach. *Political Analysis of Space*, 4(3): 174-191.
<https://sid.ir/paper/987211/fa>. [In Persian]
- Behfroz, F (1995). Investigating environmental perception and behavior in the field of behavioral geography. *Geographical Research Quarterly*, No. 20: 70-31. [In Persian]
<https://sid.ir/paper/420451/fa>
- Bobek, H (1958). Tehran, In: *schlernschriften 190* (H. Kinzl - FestSchrift) .Innsbruck, S. 5-24.
doi.org/10.1016/j.polgeo.2022.102644
- Byun, P., Esparza, A (2005) A revisionist model of suburbanization and sprawl the role of political fragmentation, growth control, and spillovers. *Journal of Planning Education and Research*, 24:252- 264
doi.org/10.1016/j.polgeo.2022.102644
- Carruthers, J., Ulfarsson, F (2002) Fragmentation and Sprawl: Evidence from interregional analysis. *Growth and Change* Vol. 33. 312-340.
<http://dx.doi.org/10.1111/1468-2257.00193>
- Gao, M., Gu, Q., He, Sh (2022). Place-based policies, administrative hierarchy, and city growth: Evidence from China, *Economic Modelling*, Vol, 115.
doi.org/10.1016/j.econmod.2022.105952.
- Ghaznavi, M.H (2023). Investigating the process of the constitutional revolution and the reasons for its failure. The 13th International Conference on Management and Humanities Research, Tehran,
<https://civilica.com/doc/1773988>. [In Persian]
- Ghaed Rahmati, P., Behnam Morshidi H (2016). Analysis of the political management of space in the new cities of Iran and presentation of strategic plans. *Journal of Political Geography Research*, 1(4): 116-126.
[DOI: 10.22067/pg.v1i4.61501](https://doi.org/10.22067/pg.v1i4.61501). [In Persian]
- Hafeznia, M. R (2002). Political geography of Iran. Tehran: SAMT Publications [in Persian]
- Hafeznia, M. R., Kaviani Rad, M (2022). Principles of statecraft. Tehran: Strategic Studies Research Institute Publications. [In Persian]
- Hekmatnia, H., Mousavi, M.N (2006). Application of models in geography with emphasis on urban and regional planning. Yazd: Elm-e Novin Publications.
- Iranian Statistic Center (2008). The population of Iranian cities in the censuses of 1975 to 2006. [In Persian]
- Iranian Statistic Center (1993). Statistics of Ardabil province. [In Persian]
- Iranian Statistic Center (2016). Statistics of Ardabil province. [In Persian]
- Iranian Statistic Center (2016) GIS file of the statistical blocks of the 2016 population and housing census of Ardabil city. [In Persian]
- Iranian Statistic Center (2017). Statistics of Ardabil province [In Persian]
- Kamran, H., Ahmadi, A., Baghainia, H., Ansari, Z (2017). The impact of political ideology on improving the level of geographical space (case study: Qom). *Geography Quarterly*, 15 (53): 263-287. [In Persian]
<https://sid.ir/paper/150383/fa>

- Khalilabadi, H (2021). Urban geopolitics. Tehran: Sharif Innovation Research Publication.
- Kolbe, L (2004). Helsinki: from provincial to national center twentieth century capital cities. Routledge Press, London and New York.
- Lashkari Tafarshi, E (2020). The cognitive requirements of the relationship between politics and geographical space in the framework of structuralism with an emphasis on Hegel's views. *Geographical Studies of Dry Areas*, 12(46): 1-16.
https://jargs.hsu.ac.ir/article_161552_f15ac397b22c3d277f08282ad6eb3804.pdf. [In Persian]
- Lashkari Tafarshi, E., Rezaei, M. R. Kavianpour, G (2017). Theoretical explanation of the functions of political power in the urban space. *Geographical Research Quarterly*, 32(2): 53-68. [In Persian]
<http://georesearch.ir/article-1-220-fa.html>
- Lovering, J (1989). The restructuring debate, in: *New Model in Geography*. Unwin Hyman.
- Municipality of Ardabil (2019). Geographic information of Ardabil city. Received from Ardebil Municipality portal at www.Ardebil.ir. [In Persian]
- Penpecioglu, M (2018). The political construction of urban development projects: the case of Izmir. Ph.D thesis submitted to the graduate Social Sciences of Middle East Technical University, Department of Urban Policy Planning and Local Governments, Supervisor: Assoc. Prof. Dr. H. Çağatay Keskinok.
- Pilevar, A (2008). Upgrading regional centrality and structural-functional transformations of the city (The case: Bojnord city). Ph.D thesis in Geography and Urban Planning, Tarbiat Moalem University, Tehran. [In Persian]
- Pilevar, A (2011). Investigating the impact of political decisions on the instability and structural changes of land on Nasi urban housing from a political approach (The case: Bojnord). *Geography and Development*, Vol.2. [In Persian]
DOI: [10.22111/gdij.2011.549](https://doi.org/10.22111/gdij.2011.549)
- Przybyła, K., Kachniarz, M., Kulczyk-Dynowska, A., & Ramsey, D (2019). The impact of changes in administrative status on the tourist functions of cities: a case study from Poland. *Economic Research-Ekonomska Istraživanja*, 32(1), 578-603.
<https://doi.org/10.1080/1331677X.2018.1559072>
- Rafiyan, M., Hosseinpour, S. A (2012). Theory of the city, space and urban management of Tehran. Tehran: Tahan Publications. [In Persian]
- Rahmani, M.T (2009). Government and urbanization in Iran (basics and general principles of the theory of city development and urbanization in Iran). *Geography and Regional Planning*, Vol. 1, 143-165. SID.
<https://sid.ir/paper/465464/fa>. [In Persian]
- Safari, B (1991). Ardabil in the passage of history. Publications of Islamic Azad University, Ardabil branch. [In Persian]
- Shoara, M., Fatemi, M.J., Bektash, A., Ashuri, M (2023). Analysis of the role of political communication in the process of policy making and government decisions in Iran, the 13th International Conference on Management, World Trade, Economics, Finance and Social Sciences.
<https://civilica.com/doc/1835249> [In Persian]
- Shakouei, H (2000). New trend in philosophy of geography (Vol 1). Tehran: Gitashenasi Publications, 4th edition.
- Shamsaei, A., Bouzarjomehri, Kh., Ghasemi, M., Shayan, H., Zarghani, S. H (2022). Investigating and analyzing the effects of political divisions on the economic and social stability of rural settlements (case study: Firouz-Koh city). *Regional Geography and Development*, 20(1): 59-84. 84-59.
doi: [10.22067/jgrd.2021.50375.0](https://doi.org/10.22067/jgrd.2021.50375.0). [In Persian]
- Sonne, W (2004). Berlin capital under changing political systems planning twentieth century capital cities. Routledge Press, London and New York., 196-212.
- Tanix, F (2009). Space, city and social theories. Translated in Persian by H. Parsi and A. Platoni. Tehran: Tehran University Press. [In Persian]
- Valizadeh, R., Sadeghi, S., Panahi, A (2023). Factors affecting the changes in the physical-spatial structure of metropolises (case study: Tabriz metropolis). *Geography (Journal of the Iranian Geography Association)*, 21(77): 71-87. [In Persian]
- Website of Mohaghegh Ardabili University (2019). List of university courses. Retrieved on 3/11/2019 from: <https://uma.ac.ir>
- Wilk, W (2018). The effect of changes in administrative division on the economic position of the largest cities in Poland, *Warszawa, Miscellanea Geographica*, 111(1): 241-245.
<https://doi.org/10.2478/mgrsd-2004-0027>

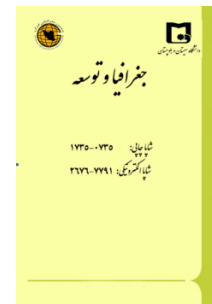


تحلیل نقش بازساخت سیاسی فضا در توسعه شهر اردبیل

سیدعلی خلیلی اوماسلان سفلی^۱، علی شماعی^۲، حبیب‌اله فصیحی^۳، موسی کمانرودی کجوری^۴

مقاله پژوهشی

جغرافیا و توسعه، شماره ۷۸، بهار ۱۴۰۴
تاریخ دریافت: ۱۴۰۳/۰۳/۱۶
تاریخ بازنگری داوری: ۱۴۰۳/۰۹/۰۳
تاریخ پذیرش: ۱۴۰۳/۰۹/۱۰
صفحات: ۱۳۳-۱۵۶



واژه‌های کلیدی:

تقسیمات کشوری، ارتقای سیاسی، توسعه شهری، اردبیل.

چکیده

در نظام‌های دیوان‌سالار و سیستم‌های مدیریتی متمرکز، دولت نقش برجسته‌ای در بازساخت سیاسی فضا و توسعه دارد. این نقش در مورد شهرهایی که ارتقای مرتبه می‌یابند بیشتر مشهود است. هدف این پژوهش واکاوی تأثیرات ارتقای شهر اردبیل به مرکز استان بر جهات و جوانب مختلف رشد و توسعه این شهر در سال‌های پس از سال ۱۳۷۲ است. روش پژوهش، تحلیلی-توصیفی و داده‌های مورد تحلیل، اسنادی و آماری است و از منابعی چون سالنامه‌های آماری استخراج شده و یا از مراجع معتبر دریافت گردیده‌اند. تجزیه و تحلیل داده‌ها و اطلاعات، با استفاده از امکانات محاسباتی، ترسیمی و تحلیلی نرم‌افزارهای «SPSS» و «GIS» و به کارگیری مدل‌های آمار توصیفی، انجام شده است. مدل «آنتروپی شانون» نیز برای تعیین فرم رشد شهری به کار رفته است. یافته‌ها نشان دادند که پس از ارتقای مرتبه شهر اردبیل به مرکز استان، شاخص‌های توسعه اجتماعی و فرهنگی مانند: تعداد مراکز مالی، فرهنگی، آموزشی، درمانی، قضایی، تعداد دستگاه‌های دولتی، کارمندان دولت و مشاغل بخش خدمات، به سرعت رشد یافته‌اند. تغییر کاربری‌ها به نفع کاربری‌های اداری، تجاری، آموزشی و انتظامی روی دیگری از توسعه شهر متأثر از ارتقای مرتبه آن بوده است. همچنین در یک دوره ۱۵ ساله پس از تبدیل شدن به مرکز استان، به اندازه تمامی سال‌های پیشین بر وسعت شهر اضافه شده و این رشد بیشتر به صورت پراکنده روی بوده است. بر خلاف روال معمول کشور، رشد جمعیتی این شهر پس از سال ۱۳۷۵ نه تنها ملایم‌تر نشده بلکه دوباره افزایش یافته است. برای جلوگیری از پیامدهای منفی بازساخت فضا در ارتباط با ارتقای مرتبه اداری-سیاسی شهرها، اعمال رویه‌های شهر هوشمند، واگذاری اختیارات به سطوح مدیریتی پایین و توجه به آمایش ملی و منطقه‌ای فضا از جمله پیشنهادها برای تحقیق می‌باشند.

مقدمه

در میان ابعاد مختلف از فضای جغرافیایی، بعد سیاسی فضا یکی از مهم‌ترین ابعاد شناخته می‌شود (لشکری تفرشی و همکاران، ۱۳۹۶: ۵۳). فضا، برآیند تعامل بنیادهای زیستی-طبیعی و ساختارهای سیاسی-فرهنگی و محصول قدرت، تصمیم و مدیریت است (حافظنیا و کاویانی‌راد، ۱۴۰۱: ۱۲). تأثیرگذاری این مؤلفه‌ها بر یکدیگر، سرمنشأ تمایزات مکانی است؛ بنابراین ویژگی‌های قوه حاکم بر یک فضا، یکی از مهم‌ترین عوامل تعیین‌کننده عملکرد و میزان پیشرفت یک فضا می‌باشد. به همین سبب ابعاد سیاسی یک فضا آن‌چنان با نظام حکمرانی و قدرت سیاسی یک مکان تلاقی دارند که بر پایه آن می‌توان اذعان نمود که بخش مهمی از سرنوشت یک مکان از این مبدأ نشأت می‌گیرد (لشکری تفرشی و همکاران، ۱۳۹۶: ۵۲).

در گذشته‌های تاریخی ایران، دولت‌ها همواره بیشترین نقش را در تحولات و دگرگونی‌های ساخت‌وسازهای فضایی داشته‌اند (علی‌اکبری و فرجی دارالبخانی، ۱۳۸۵: ۱۶۱). با این حال پس از انقلاب مشروطه روند مداخله و

۱. دکتری جغرافیا و برنامه‌ریزی شهری، دانشکده علوم جغرافیایی، دانشگاه خوارزمی، تهران، ایران

۲. دانشیار گروه جغرافیا و برنامه‌ریزی شهری، دانشکده علوم جغرافیایی، دانشگاه خوارزمی، تهران، ایران

۳. دانشیار گروه جغرافیا و برنامه‌ریزی شهری، دانشکده علوم جغرافیایی، دانشگاه خوارزمی، تهران، ایران (نویسنده مسئول)

۴. دانشیار گروه جغرافیا و برنامه‌ریزی شهری، دانشکده علوم جغرافیایی، دانشگاه خوارزمی، تهران، ایران

۵. دکتری جغرافیا و برنامه‌ریزی شهری، دانشکده علوم جغرافیایی، دانشگاه خوارزمی، تهران، ایران

۶. دکتری جغرافیا و برنامه‌ریزی شهری، دانشکده علوم جغرافیایی، دانشگاه خوارزمی، تهران، ایران

۷. دکتری جغرافیا و برنامه‌ریزی شهری، دانشکده علوم جغرافیایی، دانشگاه خوارزمی، تهران، ایران

۸. دکتری جغرافیا و برنامه‌ریزی شهری، دانشکده علوم جغرافیایی، دانشگاه خوارزمی، تهران، ایران

۹. دکتری جغرافیا و برنامه‌ریزی شهری، دانشکده علوم جغرافیایی، دانشگاه خوارزمی، تهران، ایران

۱۰. دکتری جغرافیا و برنامه‌ریزی شهری، دانشکده علوم جغرافیایی، دانشگاه خوارزمی، تهران، ایران

۱۱. دکتری جغرافیا و برنامه‌ریزی شهری، دانشکده علوم جغرافیایی، دانشگاه خوارزمی، تهران، ایران

۱۲. دکتری جغرافیا و برنامه‌ریزی شهری، دانشکده علوم جغرافیایی، دانشگاه خوارزمی، تهران، ایران

۱۳. دکتری جغرافیا و برنامه‌ریزی شهری، دانشکده علوم جغرافیایی، دانشگاه خوارزمی، تهران، ایران

۱۴. دکتری جغرافیا و برنامه‌ریزی شهری، دانشکده علوم جغرافیایی، دانشگاه خوارزمی، تهران، ایران

۱۵. دکتری جغرافیا و برنامه‌ریزی شهری، دانشکده علوم جغرافیایی، دانشگاه خوارزمی، تهران، ایران

۱۶. دکتری جغرافیا و برنامه‌ریزی شهری، دانشکده علوم جغرافیایی، دانشگاه خوارزمی، تهران، ایران

۱۷. دکتری جغرافیا و برنامه‌ریزی شهری، دانشکده علوم جغرافیایی، دانشگاه خوارزمی، تهران، ایران

۱۸. دکتری جغرافیا و برنامه‌ریزی شهری، دانشکده علوم جغرافیایی، دانشگاه خوارزمی، تهران، ایران

۱۹. دکتری جغرافیا و برنامه‌ریزی شهری، دانشکده علوم جغرافیایی، دانشگاه خوارزمی، تهران، ایران

۲۰. دکتری جغرافیا و برنامه‌ریزی شهری، دانشکده علوم جغرافیایی، دانشگاه خوارزمی، تهران، ایران

۲۱. دکتری جغرافیا و برنامه‌ریزی شهری، دانشکده علوم جغرافیایی، دانشگاه خوارزمی، تهران، ایران

۲۲. دکتری جغرافیا و برنامه‌ریزی شهری، دانشکده علوم جغرافیایی، دانشگاه خوارزمی، تهران، ایران

۲۳. دکتری جغرافیا و برنامه‌ریزی شهری، دانشکده علوم جغرافیایی، دانشگاه خوارزمی، تهران، ایران

۲۴. دکتری جغرافیا و برنامه‌ریزی شهری، دانشکده علوم جغرافیایی، دانشگاه خوارزمی، تهران، ایران

۲۵. دکتری جغرافیا و برنامه‌ریزی شهری، دانشکده علوم جغرافیایی، دانشگاه خوارزمی، تهران، ایران

۲۶. دکتری جغرافیا و برنامه‌ریزی شهری، دانشکده علوم جغرافیایی، دانشگاه خوارزمی، تهران، ایران

۲۷. دکتری جغرافیا و برنامه‌ریزی شهری، دانشکده علوم جغرافیایی، دانشگاه خوارزمی، تهران، ایران

۲۸. دکتری جغرافیا و برنامه‌ریزی شهری، دانشکده علوم جغرافیایی، دانشگاه خوارزمی، تهران، ایران

۲۹. دکتری جغرافیا و برنامه‌ریزی شهری، دانشکده علوم جغرافیایی، دانشگاه خوارزمی، تهران، ایران

۳۰. دکتری جغرافیا و برنامه‌ریزی شهری، دانشکده علوم جغرافیایی، دانشگاه خوارزمی، تهران، ایران

۳۱. دکتری جغرافیا و برنامه‌ریزی شهری، دانشکده علوم جغرافیایی، دانشگاه خوارزمی، تهران، ایران

۳۲. دکتری جغرافیا و برنامه‌ریزی شهری، دانشکده علوم جغرافیایی، دانشگاه خوارزمی، تهران، ایران

۳۳. دکتری جغرافیا و برنامه‌ریزی شهری، دانشکده علوم جغرافیایی، دانشگاه خوارزمی، تهران، ایران

۳۴. دکتری جغرافیا و برنامه‌ریزی شهری، دانشکده علوم جغرافیایی، دانشگاه خوارزمی، تهران، ایران

۳۵. دکتری جغرافیا و برنامه‌ریزی شهری، دانشکده علوم جغرافیایی، دانشگاه خوارزمی، تهران، ایران

۳۶. دکتری جغرافیا و برنامه‌ریزی شهری، دانشکده علوم جغرافیایی، دانشگاه خوارزمی، تهران، ایران

۳۷. دکتری جغرافیا و برنامه‌ریزی شهری، دانشکده علوم جغرافیایی، دانشگاه خوارزمی، تهران، ایران

۳۸. دکتری جغرافیا و برنامه‌ریزی شهری، دانشکده علوم جغرافیایی، دانشگاه خوارزمی، تهران، ایران

۳۹. دکتری جغرافیا و برنامه‌ریزی شهری، دانشکده علوم جغرافیایی، دانشگاه خوارزمی، تهران، ایران

۴۰. دکتری جغرافیا و برنامه‌ریزی شهری، دانشکده علوم جغرافیایی، دانشگاه خوارزمی، تهران، ایران

۴۱. دکتری جغرافیا و برنامه‌ریزی شهری، دانشکده علوم جغرافیایی، دانشگاه خوارزمی، تهران، ایران

۴۲. دکتری جغرافیا و برنامه‌ریزی شهری، دانشکده علوم جغرافیایی، دانشگاه خوارزمی، تهران، ایران

۴۳. دکتری جغرافیا و برنامه‌ریزی شهری، دانشکده علوم جغرافیایی، دانشگاه خوارزمی، تهران، ایران

۴۴. دکتری جغرافیا و برنامه‌ریزی شهری، دانشکده علوم جغرافیایی، دانشگاه خوارزمی، تهران، ایران

۴۵. دکتری جغرافیا و برنامه‌ریزی شهری، دانشکده علوم جغرافیایی، دانشگاه خوارزمی، تهران، ایران

۴۶. دکتری جغرافیا و برنامه‌ریزی شهری، دانشکده علوم جغرافیایی، دانشگاه خوارزمی، تهران، ایران

۴۷. دکتری جغرافیا و برنامه‌ریزی شهری، دانشکده علوم جغرافیایی، دانشگاه خوارزمی، تهران، ایران

۴۸. دکتری جغرافیا و برنامه‌ریزی شهری، دانشکده علوم جغرافیایی، دانشگاه خوارزمی، تهران، ایران

۴۹. دکتری جغرافیا و برنامه‌ریزی شهری، دانشکده علوم جغرافیایی، دانشگاه خوارزمی، تهران، ایران

۵۰. دکتری جغرافیا و برنامه‌ریزی شهری، دانشکده علوم جغرافیایی، دانشگاه خوارزمی، تهران، ایران

شهرمحوری دولت، نمود ملموس و عینی به خود گرفت (غزنوی، ۱۴۰۲: ۵۱۳۹). از این زمان، نه تنها دولتی مقتدر و متمرکز در عرصه سیاسی به وجود آمد و پایگاه‌های اداری سیاسی خود را تا دوردست‌ها گسترش داد بلکه این دولت به دلیل بهره‌مندی از عواید نفت در مقایسه با دولت‌های قبلی به مراتب ثروتمندتر نیز بود. عزم و اقتدار سیاسی توأم با استقلال مالی سبب شد که ابعاد مداخله دولت به طرز بی‌سابقه‌ای گسترش یابد. یکی از مهم‌ترین نمودهای این مداخله، بازساخت سیاسی فضا از طریق بازتعریف تقسیمات کشوری است. از سال ۱۲۸۵ نظام تقسیمات کشوری شکلی قانونی و مدون به خود گرفت و پس از آن به‌طور مکرر دستخوش تغییر شد. با تصویب قانون جدید تقسیمات کشوری در سال ۱۳۱۶، ایران به ۱۰ استان و ۴۹ شهرستان تقسیم گردید. در پی آن در سال‌های ۱۳۲۵، ۱۳۲۶، ۱۳۳۳، ۱۳۳۶، ۱۳۳۹، ۱۳۴۰، ۱۳۴۲، ۱۳۴۶، ۱۳۴۸، ۱۳۴۹، ۱۳۵۳، ۱۳۵۵، ۱۳۵۶، ۱۳۵۷، ۱۳۷۲، ۱۳۷۵ (حافظ‌نیا، ۱۳۸۱: ۳۸۶-۳۸۵) و بالاخره در سال ۱۳۸۳ تقسیمات کشوری در ایران تغییر نموده و طی این سال‌ها همواره واحدهای جدید تقسیمات کشوری از انشقاق واحدهای پیشین تشکیل شده و به تبع آن جایگاه سیاسی برخی شهرها ارتقاء یافته است. در واقع وسعت جغرافیایی کشور، ناهمگونی فضای جغرافیایی و تنوع قومی-زبانی و مذهبی و حتی تنوع در ارکان معیشت را به همراه داشته و همه این‌ها دست‌به‌دست هم داده‌اند و در این میان افزونی جمعیت و ملاحظات سیاسی-امنیتی و اقتدارگرایی حکومت متمرکز نیز مزید بر علت شده تا گستره ایران‌زمین پیوسته دستخوش تغییرات در مرزهای تقسیمات کشوری و زایش واحدهای سیاسی جدید باشد (اعظمی و دبیری، ۱۳۹۰: ۱۷۵). به تبع این تحولات، هر شهر و سکونتگاهی که به‌عنوان مرکز هر یک از این واحدها از جایگاه سیاسی-اداری برتری نسبت به قبل برخوردار می‌شد، واجد شرایطی در ابعاد مختلف اقتصادی، اداری، اجتماعی و فرهنگی می‌گردید تا به یمن این جایگاه برتر، رشدی جهش‌وار را تجربه نماید.

این نمود تحول در عملکرد دولت پس از دهه ۴۰ خورشیدی و اجرای اصلاحات ارضی شدت بیشتری به خود گرفت چرا که پس از این دهه به دنبال سرمایه‌گذاری و توجه بیشتر دولت به شهرها، نظام تولید پیش سرمایه‌داری دچار رکود گردید و مناسبات جدیدی در روابط سکونتگاهی بین شهرها و روستا پدید آمد که نتیجه آن رشد انفجاری شهرهای بزرگ و افزایش تعداد نقاط روستا-شهری و شهرهای کوچک به‌ویژه پس از دهه ۱۳۵۰ می‌باشد. در واقع از این دوران به بعد، دولت به متولی رشد و توسعه در تمام شئون زندگی مردم ایران تبدیل گشت (رهنمایی، ۱۳۸۸: ۱۴۳؛ علی‌کبری، ۱۳۷۸: ۶۶؛ امیریان، ۱۳۸۵: ۸۳). شهرهای گردشگری، شهرهای نفتی، شهرهای اداری-سیاسی، شهرهای نظامی و نو شهرها یا شهرهای جدید، مدل‌هایی از توسعه شهری هستند که سازماندهی نظام اقتصادی آن‌ها با مباشرت دولت و حمایت بودجه‌های دولتی صورت گرفته است. جدای از موارد اشاره‌شده، تغییر در تقسیمات کشوری نیز که از این دوران مورد توجه خاص قرار داشته به ارتقای سطح سیاسی برخی شهرها انجامیده و از این نظر در تسریع روند توسعه و رشد شهرها نقشی زایدالوصف داشته است. در دهه‌های اخیر به‌منظور تسهیل در امر برنامه‌ریزی و امکان کنترل بیشتر بر فضاهای محلی-ناحیه‌ای، دولت‌ها سعی بر کوچک‌سازی فضا داشته‌اند و در راستای چنین هدفی به ارتقای جایگاه سیاسی برخی شهرها و اعمال تقسیمات اداری-سیاسی جدیدتر مبادرت ورزیده‌اند (پیلهور و همکاران، ۱۳۹۰: ۱۴۳).

اردبیل در زمره شهرهایی است که در طول تاریخ دراز خود، دوره‌هایی از فراز و نشیب جایگاه سیاسی را پشت سر گذاشته است. در زمان‌هایی این شهر مرکز ایالت آذربایجان بوده و نیز چند تن از پادشاهان ایران، آن را مرکز حکومت خود قرار داده‌اند (صفری، ۱۳۷۰: ۴۸). اما این شهر در دوره معاصر و تا پیش از تشکیل استان اردبیل، جایگاهی فراتر از مرکز یک شهرستان کوچک نداشته است. منفک شدن تعدادی از شهرستان‌ها از استان آذربایجان شرقی و تشکیل استان جدیدی با عنوان استان اردبیل در سال ۱۳۷۲ که بالطبع ارتقای نقش سیاسی شهر اردبیل به مرکز استان را نیز به دنبال داشت، مبنای خیزش و دگرگونی‌های شتابان در این شهر گردیده است. هدف این تحقیق این است که ضمن واکاوی در آنچه که به واسطه ارتقای جایگاه سیاسی شهر اردبیل از مرکز شهرستان به مرکز استان محقق گردیده، دریابد که بازساخت سیاسی-اداری فضا چگونه می‌تواند شدت و مسیر رشد شهرها و نیز کارکردهای شهر را تحت تأثیر قرار دهد؟

مبانی نظری پژوهش

در جغرافیا، فضا به مثابه الگوواره و کانون این علم مطرح است و تصویری بنیادی از این علم را متصور می‌سازد. فضای جغرافیایی به ویژه فضای شهری با شدت و ضعف متفاوت با ابعاد مختلف زندگی جوامع انسانی چون فرآیندهای سیاسی، اقتصادی و طبیعی درآمیخته است (بهورز، ۱۳۷۴: ۱۵). از این منظر، فضای جغرافیایی فضایی تغییر شکل یافته به وسیله انسان و نهادهای بشری است که جهت‌دهی، میزان و شدت تغییرات آن را بازیگران و نهادهای تصمیم‌گیر، تنظیم، مدیریت و کنترل می‌نمایند (لشکری تفرشی، ۱۴۰۰: ۳). ویژگی‌های نیروی سیاسی حاکم بر فضا یکی از مهم‌ترین عوامل تعیین‌کننده کارکرد و توسعه آن فضا هستند و ابعاد مختلف فضا آن چنان با نظام حکمرانی و قدرت سیاسی پیوستگی دارند که بر پایه آن می‌توان اذعان نمود که بخش مهمی از سرنوشت یک مکان از این مبدأ است (لشکری تفرشی و همکاران، ۱۳۹۶: ۵۳). شیوه‌های حاکمیت و اقتدار سیاسی، در فضا نمود عینی می‌یابند و قدرت سیاسی می‌تواند در فضایی که اشغال می‌نماید، بازنمایی گردد (تانکتیس، ۱۳۸۸: ۹۲). فضاهای شهری محصولاتی سیاسی اجتماعی هستند که در نتیجه شیوه‌های حکومت، اقتصاد، فرهنگ و روابط اجتماعی خاص خود تولید می‌شوند و در تولید، تغییر و ساخت آن‌ها الگوهای حکمرانی نقشی اساسی دارند (رفعیان و حسین‌پور، ۱۳۹۱: ۷۱).

شهر به مثابه یک فضای جغرافیایی همواره با سیاست و حکمروایی در ارتباط بوده است. چنانچه سیاست نیز در مفهوم قدیم خود به معنای علم حکومت بر شهر تعریف شده است (لشکری تفرشی و همکاران، ۱۳۹۶: ۵۵). اثرات قدرت سیاسی در فضای شهری به ظهور فرآیندها و فرم‌های فضای شهری می‌انجامد و برنامه‌های اقتصادی، اجتماعی، عمرانی و... از جانب حکومت‌ها، بر کالبد شهر و زندگی شهروندان، مؤثر می‌افتد (خلیل‌آبادی، ۱۳۹۰: ۱۰). گرچه فضای جغرافیایی غالباً بستر حرکت و سکونت آزادانه شهروندان است اما اتخاذ سیاست‌های مختلف، حرکت و سکونت طبقات اجتماعی مختلف در فضا را تحت تأثیر قرار می‌دهد. نقش‌آفرینی تصمیمات نهادها، قوانین و ایدئولوژی‌ها در پراکنش و تخصیص منابع و تسهیلات، به صورت تبعی حرکت جمعیت را نیز به دنبال دارد. حتی اتخاذ این رویکردها به پویایی سایر ابعاد ساختاری و فرآیندی جمعیت منتهی می‌گردد (لشکری تفرشی و همکاران، ۱۳۹۶: ۵۹). بخش مهمی از موضوعات مورد مطالعه در شهر چون تحول در ساختار کالبدی شهر و الگوی رشد شهری منبث از تصمیمات عناصر سیاسی در تعیین محدوده‌ها و قلمروهای فضایی است (ولی‌زاده و همکاران، ۱۴۰۲: ۷۳). به عبارت دیگر خطوط قراردادی

بازیگران تصمیم‌گیر و تصمیم‌ساز، سرمنشأ بسیاری تحولات در شهرها می‌شود که شتاب یا زوال در رشد و گسترش فیزیکی، جلب یا دفع جمعیت، تغییر در الگوی کاربری زمین، تغییر در توزیع فضایی امکانات و خدمات نمونه‌های قابل ذکر در این زمینه هستند.

«بازساخت» تغییر کیفی از یک وضع یا الگوی سازمانی به وضع دیگر است. این تغییرات همواره از تصمیمات آگاهانه‌ای نشأت می‌گیرد و در نهایت به تغییر الگوهای مکانی-فضایی انجامیده و فضای جغرافیایی جدیدی می‌آفریند (لورینگ^۱، ۱۹۸۹ نقل از شکویی، ۱۳۷۹: ۲۱۲). بازساخت تحت تأثیر ایدئولوژی نظام حاکم قرار می‌گیرد (شکویی، ۱۳۷۹: ۲۱۳). بازساخت جغرافیایی هم در شرایط اقتصادی و هم در شرایط اجتماعی و سیاسی کشورها صورت گرفته و به‌وسیله دولت‌ها و ایدئولوژی نظام حاکم، عملی می‌گردد (همان: ۲۲۹). بازساخت سیاسی فضا که در مدیریت منابع کمیاب یا قدرت‌آفرین در فضای شهری از جمله مدیریت کاربری زمین‌ها و تخصیص بودجه و تسهیلات نمود می‌یابد، در زمره مهم‌ترین اثرات کارکردی حکمروایی در فضای شهری قرار دارد (قائد رحمتی و بهنام‌مرشدی، ۱۳۹۵: ۱۱۹). این فرآیند اعم از این‌که حاصل اعمال سلیقه‌ها و قرارگیری نیروهای جدید در مصدر تصمیم‌گیری باشد و یا حاصل ارزیابی‌های منطقی، تغییرات فضایی را در مسیرهای تازه‌ای قرار می‌دهد. ارتقاء دادن سطوح سکونتگاهی اعم از این‌که از مرکز دهستان به مرکز بخش، از مرکز بخش به مرکز شهرستان و یا از مرکز شهرستان به مرکز استان باشد، خود سرمنشأ سهم‌گیری از منابع و تسهیلات بیشتر است؛ بنابراین ارتقای سطح سیاسی، عنصر کمیابی است که شامل سکونتگاه‌هایی می‌گردد که تصمیم‌بازیگران سیاسی در جهت ارتقای آن قرار می‌گیرد. سیر تکامل ساخت و تغییر در سکونتگاه‌های انسانی از جمله در شهرها، توسط اصحاب قدرت و سیاست و با اتکا به ابزار سطح‌بندی و قلمروسازی سیاسی میسر می‌گردد (Penpecioglu, 2018: 77) و این روند به‌ویژه در جوامع دارای نظام‌های حکمرانی متمرکز، از اهمیت ویژه‌ای برخوردار می‌باشد، چرا که در این نظام‌ها با ارتقای جایگاه سیاسی یک سکونتگاه شهری، قطعاً میزان بیشتری از خدمات، تسهیلات و برخورداری به سمت آن سرازیر می‌شود.

«سازمان‌دهی سیاسی فضا» عبارت از فرآیندی است که طی آن بخشی از سطح زمین که توسط مرز محدودشده، برای ایفای نقش‌های سیاسی سازماندهی می‌شود. مهم‌ترین اهداف انجام این فرآیند، ارائه خدمات بهینه به شهروندان و سپس اداره افراد ساکن در محدوده‌های سرزمینی (عزیزی و افضلی، ۱۴۰۱: ۱۰۶). این فرآیند برای حکومت‌ها ضروری بوده و عنصری حیاتی در تفویض اختیارات از مرکز به سایر نقاط سرزمین و اداره بهتر کشور است که انجام آن بسته به نوع نظام سیاسی حاکم، متفاوت خواهد بود (احمدی‌پور و همکاران، ۱۳۸۹: ۴۸). در مقیاس ملی، سازمان‌دهی سیاسی فضا عبارت است از تقسیم فضا به‌منظور نقش‌پذیری سیاسی که در قالب توسعه منطقه‌ای، آمایش سرزمین، توسعه سرزمین، تقسیمات سرزمینی و غیره با دیدگاه همه‌جانبه، آینده‌نگر و راهبردی و با در نظر گرفتن محدودیت‌های طبیعی، انسانی و اقتصادی در فضاهای جغرافیایی ملی و منطقه‌ای و نیازهای سنجیده و منطقی جامعه و اقتصاد درصدد برقراری تعادل و توازن زیست-محیطی و ایجاد فرآیند توسعه پایدار سرزمینی است (احمدی‌پور، ۱۳۸۷: ۲۲۵). در همین ارتباط گفته شده که ارتقای سطح سیاسی عبارت است از: «ترفع یک واحد سیاسی از یک سطح سیاسی پایین‌تر به سطح سیاسی بالاتر». این موضوع معمولاً سبب افزایش قدرت و

اختیارات سیاست‌گذاری و تصمیم‌گیری می‌شود (شعرا و همکاران، ۱۴۰۲: ۴۲۵). در حقیقت این پدیده سطحی از عملکرد اداری-سیاسی است که از سوی دولت به نقطه‌ای با بیشترین جمعیت و مناسب‌ترین دسترسی در یک محدوده جغرافیایی تفویض می‌گردد (علی‌کبری، ۱۳۸۵: ۴۴).

نقش‌آفرینی حاکمیت سیاسی در سازماندهی فضا به‌ویژه ارتقای سطح سیاسی و اداری مراکز شهری به‌عنوان کانون‌های اعمال قدرت و مدیریت فضا و تبعات آن، در زمره موضوعات بسیار مورد توجه پژوهشگران علوم مختلفی بوده که به‌نحوی با سیاست، فضا و توسعه سروکار دارند. در این میان کارواترز^۱ و اولفارسن^۲ (۲۰۰۲) رابطه تقسیمات سیاسی و پراکنده‌رویی شهری را از طریق چهار پیامد: تراکم جمعیتی و ساختمانی، زمین‌های شهری شده، ارزش زمین و هزینه‌های عمومی زیرساخت‌ها بررسی کرده و نتیجه گرفته‌اند که تقسیمات سیاسی، رشد را به سمت حاشیه‌های شهری می‌کشاند و نیز تقسیم‌شدن، با تراکم پایین‌تر و ارزش بالاتر املاک همراه است.

سون^۳ (۲۰۰۴) در پژوهش پیرامون ردیابی نقش دولت در تغییرات ساختاری کارکردی ناحیه برلین به این نتیجه رسیده که هیچ ناحیه‌ای در قرن بیستم مانند برلین دچار تغییرات ناشی از رویکردهای سیاسی دولت نبوده است.

بایو^۴ و اسپرز^۵ (۲۰۰۵) در مطالعه پراکنده‌رویی در شهرهای ایالات متحده پس از دهه ۱۹۷۰ دریافته‌اند که کنترل‌های رشد پس از تقسیمات سیاسی و نیز مقررات کاربری زمین، نرخ‌های مالیاتی متفاوت املاک، کیفیت و سطح خدمات و تأثیر ساختارها، سرریز جمعیتی ایجاد کرده که عامل اصلی حومه‌نشینی گردیده است.

کولبی^۶ (۲۰۰۶) شرایط شهر هلسینکی پس انتخاب‌شدن به پایتختی را بررسی کرده و نشان داده که دولت با زمینه‌سازی ارتقای شهر و تغییر ساختار و کارکرد آن، موجب رشد شهر و پیرامون گردیده است. سرمایه‌گذاری‌های گسترده و ایجاد ساختارهای ملی مانند مجلس سنا، افزایش جمعیت شهر، مهاجرپذیری بیشتر، افزایش سطح شهر و گسترش حومه‌ها در یک ساختار شهری پراکنده تغییراتی هستند که این محقق تحلیل کرده است.

ویلک^۷ (۲۰۱۸) در مطالعه خود پیرامون پیامدهای شهری تقسیمات اداری سیاسی جدیدی که در ۱۹۹۹ در لهستان پیاده شد، دریافت که شهرهایی که ارتقاء نقش یافتند، شرکت‌های صنعتی، تجاری و خدماتی بیشتری را به خود جلب نموده و به‌طور کلی تقسیمات کشوری جدید باز توزیع این شرکت‌ها را نتیجه داد که به تبع آن جمعیت نیز جابه‌جا شده و تغییر در سطوح خدمات اداری و شهری را ایجاد نمود.

پرزبیل^۸ و همکاران (۲۰۱۹)، در بررسی تأثیر تغییرات وضعیت اداری بر عملکردهای گردشگری شهرهای لهستان با استفاده از آزمون رتبه‌بندی علامت‌دار ویلکاکسون^۹ و آزمون تی استیودنت^{۱۰}، به تأثیر مثبت وضعیت اداری بر پویایی تغییرات در عملکردهای گردشگری و بازتاب آن بر مسیر و جهت رشد شهر پی‌بردند.

1. Carruthers
2. Ulfarsson
3. Sonne
4. Byun
5. Esparza
6. Kolbe
7. Wilk
8. Przybyla
9. Wilcoxon
10. T.student

گائو^۱ و همکاران (۲۰۲۲)، در تحقیق سیاست‌های مکان‌محور، سلسله‌مراتب اداری و رشد شهر: شواهدی از چین نشان دادند که این سیاست به توسعه منطقه غرب کمک کرده است اما یک پدیده بارز حاصل‌شده رواج «شهر مسلط» بر مراکز استان‌ها در استان‌های غربی است که با شهرهای اطراف آن برابری نمی‌کنند. از میان تحقیقات داخلی می‌توان اشاره کرد که پیلهور (۱۳۸۷) تحولات ساختاری کارکردی منتج از ارتقای نقش شهرهای مرکز ناحیه را با مطالعه موردی در شهر بجنورد در رساله دکتری خود بررسی کرده و از این منظر گستره اداری، خدماتی شهر و رشد فیزیکی و دگرگونی‌های کالبدی شهر مورد مطالعه را تبیین نموده است. عزیزی و یاراحمدی (۱۳۹۳) با استفاده از روش تحلیل عاملی، پیامدهای ارتقای نقش اداری-سیاسی شهر بجنورد پس از تفکیک استان خراسان به سه استان جدید را بررسی کرده و نشان داده‌اند که این موضوع سبب مهاجرپذیری بیشتر شهر، گسترش ادارات شهر، و سطح بالاتر تسهیلات و خدمات شهر شده و با رشد سرسام‌آور قیمت زمین و مسکن، پراکنده‌رویی شهر را باعث گردیده است. کامران و همکاران (۱۳۹۶) در پژوهشی که با استفاده از داده‌های استادی و روش تحلیلی-توصیفی انجام داده‌اند، ابتدا نقش عوامل مختلف در تبدیل شدن قم به مرکز استان را بررسی کرده و نتیجه گرفته‌اند که در میان عوامل مختلف، عامل ایدئولوژی بیشتر مؤثر بوده است همچنین به استناد نتایج تحقیقات آنان، ارتقای نقش شهر گسترش فیزیکی شهر را فراهم آورده است. عالمی و همکاران (۱۴۰۰)، اثربخشی ارتقای واحدهای سیاسی سرزمین بر توسعه را در استان ایلام بررسی کرده‌اند. این مطالعه از داده‌های پیمایشی و آزمون‌های آماری وابسته، رگرسیون و ضریب همبستگی استفاده کرده است. یافته‌های پژوهش حاکی از اثرگذاری سطح متوسط ارتقای واحدهای سیاسی بوده که در این میان اثرگذاری بر شاخص‌های بعد اقتصادی بیشتر بوده است. شمسایی و همکاران (۱۴۰۱)، در بررسی و تحلیل اثرات تقسیمات سیاسی بر پایداری اقتصادی و اجتماعی سکونتگاه‌ها در شهرستان فیروزه) از داده‌های پیمایشی نمونه خبرگان و آزمون تی-تک‌نمونه‌ای استفاده کرده و دریافته‌اند که این سیاست‌ها توانسته است زمینه پایداری تعداد زیادی از مؤلفه‌های اجتماعی و اقتصادی را فراهم آورد.

داده‌ها و روش‌ها

این پژوهش از نوع تحلیلی-توصیفی بوده که با استفاده از داده‌های اسنادی انجام شده است. منابع داده‌ها؛ گزارش‌های مرکز آمار ایران، گزارش طرح جامع شهر، گزارش آمایش استان اردبیل، سالنامه‌های آماری و مراجع داده‌ها دستگاه‌هایی چون شهرداری اردبیل و استانداری اردبیل بوده‌اند. در تحلیل داده‌ها از روش‌های آمار توصیفی و مدل «آنتروپی شانون» استفاده شده است. همچنین ابزارهای «GIS» برای کارهای ترسیمی و محاسباتی و نرم‌افزار «SPSS» برای تحلیل‌های آماری به‌کار گرفته شده‌اند.

از مدل «آنتروپی شانون» برای تجزیه و تحلیل و تعیین پدیده رشد بدقواره یا پراکنده‌رویی شهری استفاده می‌گردد ساختار کلی مدل به شرح زیر است (حکمت‌نیا و موسوی، ۱۳۸۵: ۱۳۰).

رابطه (۱)

$$H = - \sum_{i=1}^n P_i \times \ln(P_i)$$

که در آن:

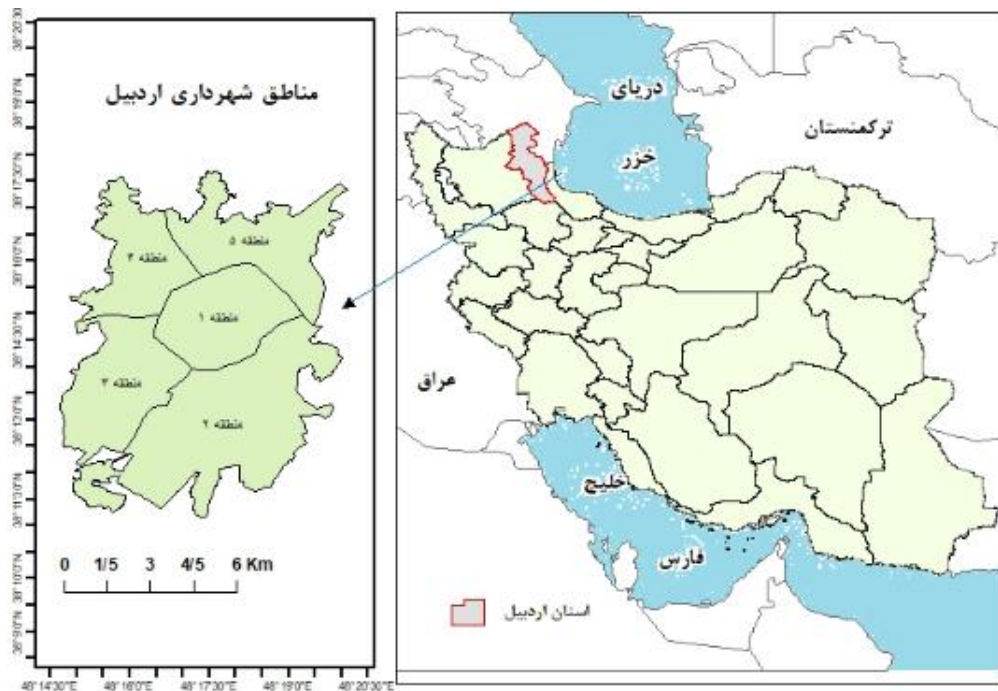
H مقدار آنتروپی شانون، P_i نسبت مساحت ساخته شده (تراکم مسکونی) منطقه i به کل مساحت ساخته شده مجموع مناطق و n مجموع مناطق است.

ارزش مقدار آنتروپی شانون از صفر تا $\ln(n)$ است، که در آن مقدار صفر بیانگر توسعه فیزیکی خیلی متراکم (فشرده) است؛ در حالی که مقدار $\ln(n)$ بیانگر توسعه فیزیکی پراکنده شهری است. در واقع، زمانی که ارزش آنتروپی از مقدار $\ln(n)$ بیش تر باشد، رشد بی قوراه شهری (اسپرال) اتفاق افتاده است. نمایانگرهای ساختار اقتصادی-کالبدی شهر با مطالعه در ادبیات تحقیق شناسایی و در دو دسته به شرح زیر دسته بندی شده اند:

۱- نمایانگرهای ساختار کالبدی: میزان مساحت شهر، تعداد جمعیت، نرخ رشد جمعیت، سطح و نسبت مساحت کاربری ها،

۲- نمایانگرهای اقتصادی: شاغلان بخش خدمات، تعداد کارمندان، تعداد کارگاه های صنعتی، تعداد آزمایشگاه پزشکی، تعداد پزشک، تعداد داروخانه، تعداد تخت بیمارستان، تعداد مراجع قضایی، تعداد واحدهای پستی، تعداد تخت مراکز اقامتی، تعداد سینما، تعداد مراکز آموزشی، تعداد رشته های مراکز آموزش عالی، تعداد شعبه بانک. محدوده شهری شهر اردبیل با مساحت حدود ۶۱۰۰ هکتار، قلمرو جغرافیایی این پژوهش است. این شهر در شمال غربی کشور در دشتی مرتفع (۱۳۴۵ متر از سطح دریا) و در کنار رودخانه بالقلوچای قرار گرفته است. جمعیت شهر اردبیل در آخرین سرشماری (۱۳۹۵) برابر ۵۲۹۳۷۴ نفر (مرکز آمار ایران، ۱۳۹۵) بوده و به لحاظ تقسیمات شهرداری، از ۴ منطقه شهری و ۴۴ محله تشکیل شده است (شهرداری اردبیل، ۱۳۹۸).

شهر اردبیل تاریخ دور و درازی داشته است. اردبیل از شهرهای کهن ایران است که حدود ۱۵۰۰ سال قدمت دارد. این شهر در زمان حکومت بنی امیه مرکز حکومت آذربایجان و در زمان بنی عباس مرکز قیام بابک خرمدین بوده است. در سال ۶۱۸ هجری مورد حمله مغولان قرار گرفت اما در زمان تیموریان و صفویان، نهضت تشیع و جنبش های سیاسی ایران از این شهر برخاست. اردبیل در زمان صفویان آباد گردید و به اوج اعتبار، عزت، و عظمت خود رسید اما پس از انقراض این سلسله در پیشامدها و تحولات تاریخی دوره نادرشاه و اوایل قاجار و به خصوص با ورود قشون روسیه به ایران و حوادث دوران مشروطیت، از رونق و اهمیت افتاد. پس از پیروزی انقلاب اسلامی ایران، در جهت محرومیت زدایی از این شهر، در ۲۴ فروردین ۱۳۷۲ به عنوان مرکز استان اردبیل متشکل از شهرستان های اردبیل، مشکین شهر، خلخال، گرمی، پارس آباد و بیله سوار تشکیل گردیده و شهر اردبیل از مرکز شهرستان به شهر مرکز استان ارتقای جایگاه پیدا کرد.



شکل ۱: موقعیت محدوده مطالعاتی (شهر اردبیل).

تهیه و ترسیم: نگارندگان با استفاده از شیپ‌فایل تقسیمات اداری شهرداری، ۱۴۰۲

نتایج و بحث

پیامدهای توسعه‌ای بازساخت سیاسی فضا در آذربایجان که در این پژوهش در مقوله تشکیل استان اردبیل و در نتیجه ارتقای جایگاه اداری-سیاسی شهر اردبیل مورد نظر قرار گرفته در زمینه‌های زیر قابل بررسی هستند:

شاخص‌های اجتماعی-اقتصادی

ارتقای جایگاه شهر اردبیل از مرکز شهرستان به مرکز استان، سرمنشأ تحولاتی در ساختار اقتصادی و اجتماعی شهر گردید که آثار آن در خصیصه‌های مختلف کالبدی، اقتصادی و اجتماعی شهر بازتاب یافته و نمایان گردیده است. جدول ۱. تغییر در برخی شاخص‌های اجتماعی-اقتصادی شهر اردبیل در مقایسه با سایر شهرهای استان اردبیل (پارس‌آباد، بيله‌سوار، گرمی، خلخال، مشکین‌شهر، کوثر، نیر، نمین و سرعین) نشان داده شده است.

جدول ۱: شاخص‌های اجتماعی-اقتصادی شهر اردبیل و شهرهای دیگر استان اردبیل در سال‌های ۱۳۶۵ و ۱۳۹۵

شهر	شهر اردبیل		سایر نقاط شهری استان اردبیل		سال
	سال ۱۳۶۵	سال ۱۳۹۵	درصد رشد	سال ۱۳۶۵	
جمعیت (نفر)	۲۸۱۹۳۷	۵۲۹۳۷۴	۸۷/۷	۱۶۹۵۶۲	۳۳۶۴۶۰
شاغلان بخش خدمات	۳۱۹۰	۷۶۶۹۹	۲۳۰۴/۳۵	۱۵۱۸	۴۴۰۱۶
تعداد کارمندان	۹۸۴۷	۳۷۳۰۹	۲۷۸/۹	۳۸۷۶	۱۸۹۵۲
تعداد کارگاه‌های صنعتی	۸۶	۲۴۳	۱۸۲/۵۵	۵۷	۱۷۶
تعداد آزمایشگاه پزشکی	۱۹	۳۴	۷۸/۹۴	۱۳	۱۶
تعداد پزشک	۷۹	۳۰۶	۲۸۷/۳۴	۹۱	۱۵۴
تعداد داروخانه	۱۱	۲۳	۱۰۹/۰۹	۱۴	۲۷
تعداد تخت بیمارستان	۱۷۳	۱۷۵۵	۹۱۴/۴۵	۲۴۶	۹۷۷
تعداد مراجع قضایی	۲۶	۸۶	۲۳۰/۷۶	۱۴	۳۸
تعداد واحدهای پستی	۱	۱۰	۹۰۰	۵	۹
تعداد تخت مراکز اقامتی	۱۱۵۰	۱۲۷۲۲	۱۰۰۶/۲۶	۵۳۲	۲۳۲۶
تعداد سینما	۲	۴	۱۰۰	۱	۲
تعداد مراکز آموزشی	۱۹۶	۲۷۳	۳۹/۲۸	۴۵۰	۱۷۳۲
تعداد رشته‌های مراکز آموزش عالی	۱۹	۲۶	۳۶/۸۴	۸	۳۱
تعداد شعبه بانک	۲۹	۱۵۵	۴۳۴/۴۸	۱۶	۱۴۱

مآخذ: آمارنامه استان اردبیل، ۱۳۷۲ و مرکز آمار ایران، ۱۳۹۵

یکی از آثار ارتقای جایگاه اداری-سیاسی شهرها، افزایش تعداد دستگاه‌های و سازمان‌های دولتی و به تبع آن افزایش تعداد کارمندان دولت است. بر اساس اطلاعات جدول ۱، در سال ۱۳۶۵، ۲۸/۹۸ درصد از جمعیت شاغل یعنی ۹۸۴۷ نفر شهر اردبیل را گروه کارمندان تشکیل می‌دادند. رقم کارمندان دولت در سال‌های پس از ارتقاء به مرکز استان (سال ۱۳۹۵)، ۳/۸ برابر افزایش یافته و به ۳۷۳۰۹ نفر رسید (مرکز آمار ایران، ۱۳۹۶). این در حالی است که جمعیت شهر در دوره زمانی گفته شده ۱/۹ برابر شده است. رقم کارمندان سایر نقاط شهری استان در سال‌های مورد نظر به ترتیب ۳۸۷۶ و ۱۸۹۵۲ بوده که رشد ۴/۹ برابری را نشان می‌دهد. همچنین طی این دوره، جمعیت نقاط دیگر شهری استان از ۱۶۹۵۶۲ به ۳۳۶۴۶۰ رسیده که رشد ۱/۹۸ برابری را نشان می‌دهد.

ارتقای جایگاه اداری گذشته از افزایش کارمندان، زمینه‌ساز اقامت شبانه بیشتر افرادی است که الزاماً به مرکز استان تردد داشته و ناگزیر از اقامت شبانه می‌گردند. گسترش حوزه نفوذ اداری شهر موجبات گسترش تجارت و خدمات را نیز فراهم می‌سازد و موجب سفرهای بیشتر به شهر می‌گردد که برخی بالاجبار با اقامت همراه است. به همین سبب تقاضای بیشتر برای اقامت، امکانات زیادتری نیز به همراه می‌آورد. بر اساس اطلاعات جدول ۱، طی

دوره زمانی سی ساله مورد مطالعه، تعداد تخت مراکز اقامتی در مرکز استان، ۱۱/۱ برابر و در سایر شهرهای استان اردبیل، ۴/۴ برابر رشد یافته است که می‌تواند دلیل تأثیرگذاری ارتقای جایگاه اداری بر گسترش حوزه خدمات و تجارت و گردشگری باشد که در تقاضای بیشتر برای احداث مراکز اقامتی بازتاب یافته است.

پس از ارتقای جایگاه به مرکز استان، شهر اردبیل نقش برجسته‌تری در خدمات پزشکی و بستری بیماران ایفاء کرده که این موضوع در آمار تخت بیمارستان در دوره زمانی مورد بررسی، هویداست. مطابق اطلاعات جدول ۱، در دوره بررسی، تعداد تخت بیمارستان در شهر اردبیل، ۱۰/۱ برابر و در سایر شهرهای استان، ۴/۰ برابر شده است. به همین ترتیب تعداد پزشکان در شهر اردبیل، ۳/۹ برابر و در سایر شهرهای استان، ۱/۷ برابر رشد داشته است. تعداد داروخانه‌ها در شهر اردبیل ۲/۱ برابر شده و در دیگر شهرهای استان ۱/۹ برابر افزایش داشته است. تمامی این یافته‌ها نشانگر ایفای نقش برجسته‌تر خدمات پزشکی شهر اردبیل و حوزه نفوذ گسترده‌تر خدمات بهداشتی- درمانی شهر در مقایسه با دوره پیش از استان شدن است.

تعداد مراجع قضایی شهر اردبیل به‌عنوان یکی از دستگاه‌هایی که به موازات ارتقای نقش شهرها به مرکزیت استان رشد می‌یابند، در سال ۱۳۶۵، ۲۶ و در سال ۱۳۹۵، ۸۶ بوده که نشانگر ۲/۳ درصد رشد در یک دوره ۳۰ ساله است. این درحالی است که تعداد مراجع قضایی دیگر شهرهای استان در دوره زمانی مورد اشاره تنها ۱/۰۲ رشد داشته است (مرکز آمار ایران، ۱۳۷۲).

در زمینه خدمات آموزشی هر چند تعداد مراکز آموزشی و تعداد رشته‌های آموزش عالی در شهر اردبیل طی سال‌های ۱۳۶۵ تا ۱۳۹۵، ۱/۴ برابر شده‌اند اما این رشد در نقاط شهری دیگر استان بیشتر از ۳/۸ برابر بوده است. علت این موضوع گستره بیشتر واحدهای دانشگاه آزاد اسلامی و واحدهای دانشگاه پیام نور است که در شهرهای خارج از مرکز استان مبادرت به احداث واحدهای خود نموده‌اند. این در حالی است که توسعه رشته‌های تحصیلی در مرکز استان بیشتر در مقاطع تحصیلات تکمیلی صورت گرفته است. دانشگاه علوم پزشکی اردبیل درست ملازم با تبدیل این شهر به مرکز استان احداث گردید و علاوه بر رشته‌های متعدد کارشناسی، در سه رشته دکتری حرفه‌ای و تخصصی پزشکی، دندانپزشکی و داروسازی و یک رشته کارشناسی ارشد دانشجو دارد (درگاه دانشگاه علوم پزشکی و بهداشتی درمانی اردبیل، ۱۳۹۸). رشته‌های تحصیلات تکمیلی دانشگاه محقق اردبیلی نیز همه پس از ارتقای جایگاه سیاسی شهر به مرکز استان دایر شده‌اند. در حال حاضر این دانشگاه در ۳۱ رشته دکتری تخصصی و ۵۱ رشته کارشناسی ارشد دانشجو دارد (درگاه دانشگاه محقق اردبیلی، ۱۳۹۸). همچنین ۴۸ رشته کارشناسی ارشد و یک رشته دکتری حرفه‌ای در دانشگاه آزاد اسلامی واحد اردبیل دایر می‌باشد (درگاه دانشگاه آزاد اسلامی اردبیل، ۱۳۹۸).

در دوره بررسی، رشد دفاتر قضایی در مرکز استان ۳/۳ و در سایر شهرهای استان ۲/۷ برابر، رشد دفاتر پستی در شهر اردبیل ۱۰ برابر و در سایر شهرها ۱/۸ برابر بوده و نیز تعداد سینماها در مرکز استان و در سایر شهرها هر دو ۱۰۰ درصد رشد داشته‌اند.

ارتقای منزلت شهرها زمینه‌ساز جلب دفاتر شرکت‌های صنعتی و شرکت‌های خدماتی است که سبب افزونی جمعیت شاغل در بخش خدمات می‌گردد. بر اساس اطلاعات آمار نامه استان اردبیل (مرکز آمار ایران، ۱۳۹۵) تعداد شاغلان بخش خدمات در شهر اردبیل در سال ۱۳۶۵ برابر ۵۳/۰۸ درصد کل شاغلان و در سال ۱۳۹۵ برابر ۶۵ درصد بوده است که نمایانگر ۸/۸ درصد رشد می‌باشد. در سایر نقاط شهری استان، درصد شاغلان بخش خدمات در

سال‌های گفته‌شده به ترتیب ۲۸ درصد و ۴۵/۹ درصد از شاغلان را تشکیل می‌داده است. هر چند میزان رشد بخش شغلی خدمات در سایر شهرها زیاده‌تر بوده اما در سال ۱۳۹۵، درصد شاغلان این بخش در شهر اردبیل ۲۰ درصد بالاتر از رقم مشابه برای شهرهای دیگر قرار می‌گیرد که نشان می‌دهد شهر اردبیل با این‌که پیش از استان‌شدن سهم بالایی در این بخش شغلی داشته است اما با ارتقای درجه به مرکز استان، ظرفیت تازه‌ای برای استمرار رشد این بخش شغلی ایجاد گردیده است.

افزایش شعب بانکی نمایانگر دیگری از ارتقای منزلت شهرهاست. بر اساس اطلاعات آمار نامه استان اردبیل (مرکز آمار ایران، ۱۳۹۵) تعداد شعب بانکی شهر اردبیل در سال ۱۳۶۵، ۱۳ و در سال ۱۳۹۵، ۴۳ بوده است که ۲۳۰/۸ درصد رشد را در یک دوره ۳۰ ساله نشان می‌دهد. به عبارت دیگر تعداد شعب بانکی در دوره بررسی ۳/۳ برابر شده‌اند.

تعداد کارگاه‌های صنعتی شهر اردبیل در سال ۱۳۶۵ برابر ۸۶ و در سال ۱۳۹۵ برابر ۲۴۳ بوده است که می‌رساند تعداد کارگاه‌های صنعتی در دوره بررسی ۲/۸ برابر شده‌اند. همچنین تعداد کارگاه‌های صنعتی در سایر شهرهای استان ۳/۸ برابر افزایش داشته‌اند.

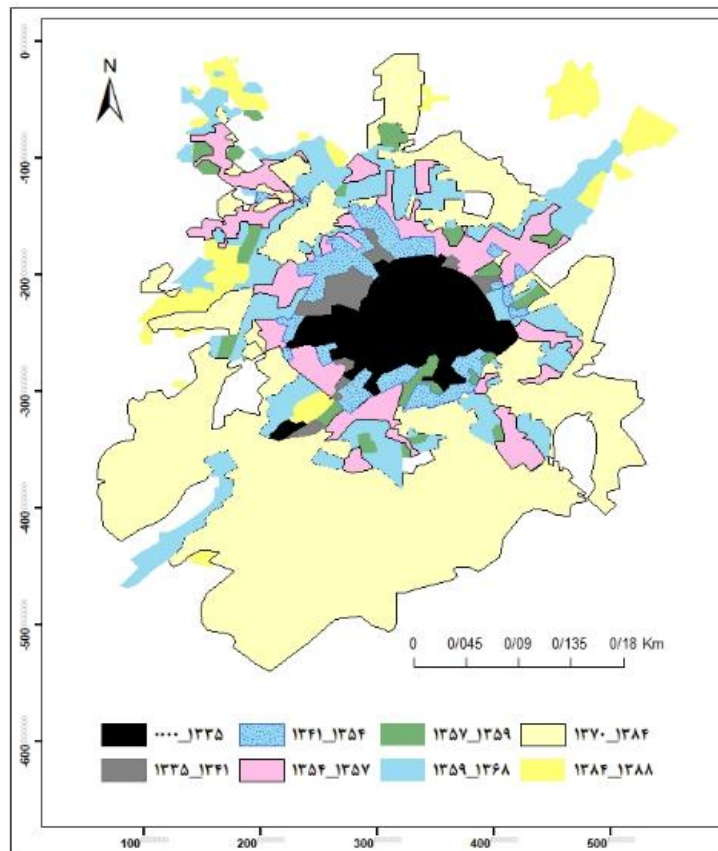
جمعیت و گسترش فیزیکی شهر

جدول ۲ جمعیت و سطح شهری‌شده و میزان رشد آن در دوره‌های مختلف را نشان می‌دهد و شکل ۲ گویای مراحل و فرآیند توسعه فیزیکی شهر اردبیل است.

جدول ۲: جمعیت و مساحت شهر اردبیل در سال‌های ۱۳۳۵-۱۳۹۵

سال	جمعیت	نرخ رشد	مساحت (هکتار)	میزان رشد (درصد)	تراکم جمعیت (نفر در هکتار)
۱۳۳۵	۶۵۷۴۲	-	۷۱۲/۶۵	-	۹۴/۹
۱۳۴۵	۸۳۵۹۶	۲/۴۳	۱۳۸۹	۶/۹۰	۷۹/۷
۱۳۵۵	۱۴۷۸۶۵	۵/۸۷	۱۷۹۶/۲۲	۲/۶۰	۹۱/۵
۱۳۶۵	۲۸۱۹۷۳	۶/۶۷	۳۱۲۲/۵	۵/۶۹	۹۶/۳
۱۳۷۵	۳۴۰۳۸۶	۱/۹۰	۴۵۵۳	۳/۸۴	۹۵/۶
۱۳۸۵	۴۱۸۲۶۲	۲/۰۸	۶۳۰۰	۳/۳۰	۹۱/۶
۱۳۹۵	۵۲۹۳۷۴	۲/۳۸	۷۰۰۰	۱/۰۶	۱۰۵/۲

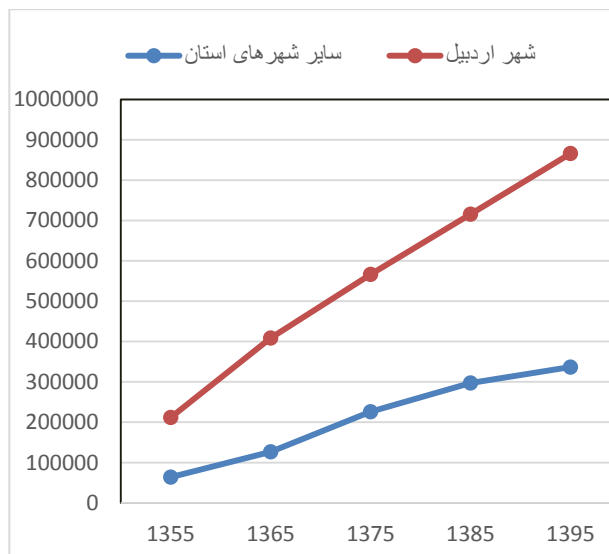
ماخذ: مرکز آمار ایران، ۱۳۹۵-۱۳۳۵



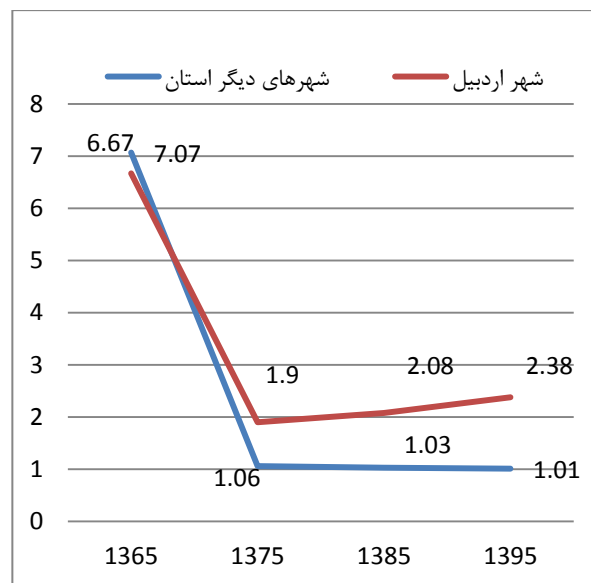
شکل ۲: توسعه ادواری شهر اردبیل

تهیه و ترسیم: نگارندگان با استفاده از شیب‌فایل و عکس‌های هوایی، ۱۴۰۲

مطابق اطلاعات جدول ۲ و شکل ۲، شهر اردبیل از سال‌های ۱۳۵۵ تا ۱۳۶۵ رشد جهش‌وار جمعیتی و فیزیکی را پیش رو داشته است و پس از آن از این شتاب کاسته شده است. این رویه کم‌وبیش در تمامی شهرهای ایران عمومیت دارد. آنچه در این میان قابل توجه است این است که بر خلاف روال کل کشور که کند شدن رشد جمعیت پس از سال‌های ۱۳۷۵ نیز استمرار یافته، ارتقای جایگاه شهر اردبیل به مرکز استان سبب شده که از سال ۱۳۷۵ روند نزولی رشد جمعیت، معکوس گردیده و جهشی دوباره در رشد جمعیت، نمایان گردد (جدول ۲). برای مثال شهر تبریز پس از سال ۱۳۶۵، یک روند نزولی مستمر را در رشد جمعیت پشت سر گذاشته است به طوری که رشد جمعیتی آن در سرشماری‌های سال‌های ۱۳۶۵، ۱۳۷۵، ۱۳۸۵ و ۱۳۹۵ به ترتیب ۳ درصد، ۲/۰۵ درصد، ۱/۴۷ درصد و ۱/۲۳ درصد به دست آمده است. شهر ارومیه نیز وضعیتی مشابه تبریز داشته است چنان که رشد جمعیت این شهر در سرشماری سال‌های مورد اشاره به ترتیب ۶/۲ درصد، ۳/۸ درصد، ۲/۹ درصد و ۲/۵ درصد به دست آمده است. تعداد و میزان رشد سالانه جمعیت شهر اردبیل و کل نقاط شهری استان (جز شهر اردبیل) در شکل‌های ۳ و ۴ نشان داده شده است.



شکل ۳: تعداد جمعیت شهر اردبیل و جمعیت سایر نقاط شهری استان اردبیل در سال‌های ۱۳۳۵-۱۳۹۵
تهیه و ترسیم: نگارندگان با استفاده از اطلاعات سرشماری‌های عمومی نفوس و مسکن سال‌های ۱۳۹۵-۱۳۳۵، ۱۴۰۲



شکل ۴: میزان رشد سالانه جمعیت شهر اردبیل و جمعیت سایر نقاط شهری استان اردبیل
در سال‌های ۱۳۳۵-۱۳۹۵ (درصد)

تهیه و ترسیم: نگارندگان با استفاده از اطلاعات سرشماری‌های عمومی نفوس و مسکن سال‌های ۱۳۹۵-۱۳۳۵، ۱۴۰۲

رقم رشد فیزیکی سالانه شهر اردبیل در سال‌های پس از پیروزی انقلاب اسلامی تا سال ۱۳۶۵ شتابان بوده و از آن پس به‌طور مستمر تنزل یافته است (جدول ۲). ثبات نسبی رقم تراکم جمعیت شهر (جدول ۲) بیانگر آن است که به تناسب رشد جمعیت، بر مساحت شهر نیز افزوده شده است. با توجه به کاهش نسبت کاربری‌های مسکونی در گذر زمان که از ۴۴/۱۶ درصد در سال ۱۳۶۵ به ۳۲/۷۲ درصد در سال ۱۳۹۵ رسیده (جدول ۵)، می‌توان گفت که رشد ارتفاعی شهر در بافت‌های مسکونی افزون گردیده و پذیرای جمعیت افزوده شده گردیده است. همان‌گونه که

در شکل ۲ آشکار است، طی سال‌های ۱۳۳۵ تا ۱۳۴۱ گسترش فیزیکی شهر اردبیل با رشدی آرام بیشتر متوجه جهات شمال شرقی، شمال غربی، و غرب بوده است. در دوره ۱۵ ساله ۱۳۴۱ تا ۱۳۵۴، شهر در درجه نخست از جانب شمال غرب و سپس از جانب جنوب گسترش داشته است. در سال‌های ۱۳۵۴ تا زمان پیروزی انقلاب اسلامی، گسترش شهر بیشتر به سمت شمال شرق و سپس جنوب غرب بوده و از جوانب دیگر چندان رشد ننموده است. در سال‌های نخست پس از پیروزی انقلاب اسلامی (۱۳۵۹-۱۳۵۷) رشد شهری به صورت لکه‌های پراکنده‌ای که در همه پیرامون شهر دیده می‌شوند، صورت گرفته و این وضعیت در سال‌های بعد نیز ادامه یافته است. آنچه در این میان بسیار قابل توجه است، رشد شتابان فیزیکی شهر در دوره ۱۵ ساله ۱۳۷۰-۱۳۸۴ است که مقارن با تشکیل استان اردبیل و ارتقای جایگاه شهر به مرکز استان می‌باشد. در این دوره گستره‌ای تقریباً به اندازه وسعت شهر تا سال مبدأ (۱۳۷۰) و تقریباً همه از جانب جنوب، به مساحت شهر اضافه شده است در حالی که بر خلاف روال پیشین، شهر در شمال غرب گسترش نداشته است. با توجه به ویژگی‌ها و تغییرات بنیادی که در سال‌های ۷۰ به بعد به وقوع پیوسته از جمله تبدیل این شهر به مرکز استان اردبیل، پتانسیل‌های گردشگری، تفریحی و کشاورزی مستعد آن، سبب گسترش و توسعه شهر گردیده که این رشد در جهات مختلف خود را نمایان کرده است. با توجه به این امر می‌توان به گسترش ساخت‌وساز و تفکیک اراضی و طرح‌های آماده‌سازی صورت گرفته در شهر اشاره نمود.

در طی سال‌های ۱۳۷۰-۸۴ شهر به مساحتی در حدود ۶۰۰۰ هکتار می‌رسد. توسعه‌های پیوسته با آماده‌سازی‌های سینا، رضوان، زرناس و سیلان با جمعیت‌پذیری در حدود ۷۰۰۰۰ نفر پیش‌بینی شده است. از دیگر آماده‌سازی‌ها می‌توان به شهرک‌های کوثر، کارشناسان، اداری، نیستان، بسیجیان، بعثت، تیزهوشان، انقلاب، آزادی، آزادگان و... اشاره نمود.

فرم گسترش شهر

برای تعیین فرم گسترش شهر از مدل «آنتروپی شانون» استفاده کرده‌ایم که حاصل محاسبات در جدول‌های ۳ و ۴ آمده است.

جدول ۳: محاسبه ارزش آنتروپی مناطق ۳ گانه شهر اردبیل برای سال ۱۳۶۵

مناطق شهرداری	P_i	$\ln(P_i)$	$P_i \times \ln(P_i)$	مساحت ساخته‌شده (هکتار)
۱	۰/۲۸۹۵	-۱/۲۳۹۴	-۰/۳۵۸۹	۵۸۷
۲	۰/۳۴۱۵	-۱/۰۷۴۳	-۰/۳۶۶۹	۶۱۱
۳	۰/۳۶۸۹	-۱/۹۹۷۲	-۰/۳۶۷۹	۶۲۹
کل شهر	۱	-۳/۳۱۰۹	-۱/۰۹۳۷	۱۸۲۷
مجموع: ۲/۱۸۷۳	$H = - \sum P_i \times \ln(p_i) / \ln(3) = ۱/۹۹۱$			

ماخذ: محاسبه نگارندگان با استفاده از اطلاعات دریافت شده از شهرداری اردبیل، ۱۴۰۲

جدول ۴: محاسبه ارزش آنتروپی مناطق ۵ گانه شهر اردبیل برای سال ۱۳۹۵

مناطق شهرداری	P_i	$\ln(P_i)$	$P_i \times \ln(P_i)$	مساحت ساخته شده (هکتار)
۱	۰/۱۵۳۲	-۱/۸۷۶۰	-۰/۲۸۷۴	۹۶۳
۲	۰/۳۶۳۵	-۱/۰۱۱۹	-۰/۳۶۷۸	۲۲۸۵
۳	۰/۱۷۳۹	-۱/۷۴۹۲	-۰/۳۰۴۱	۱۰۹۳
۴	۰/۱۳۶۳	-۱/۹۹۲۸	-۰/۲۷۱۶	۸۵۷
۵	۰/۱۷۲۹	-۱/۷۵۵۰	-۰/۳۰۳۴	۱۰۸۷
کل شهر	$\sum P_i = 1$	$P_i \times \ln(P_i) = 1$	-۱/۵۳۴۳	۶۲۸۵

ماخذ: محاسبه نگارندگان با استفاده از اطلاعات دریافت شده از شهرداری اردبیل، ۱۴۰۲

با توجه به اطلاعات جدول ۳، حاصل مدل برای سال ۱۳۶۵ برابر ۲/۱۸۷۳ که نزدیک حد نهایی یعنی ۱/۹۹۱ است. نزدیک بودن مقدار آنتروپی به مقدار حداکثر، بیانگر رشد پراکنده (اسپرال) فیزیکی شهر است. همچنین جدول ۴ نشان می‌دهد که آنتروپی شهر اردبیل در سال ۱۳۹۵ برابر با ۱/۵۳۴۳ محاسبه شده است و حد نهایی برای آنتروپی با تعداد واحد ۵، برابر با ۱/۶۰۹۴ بوده است، که نشان می‌دهد در گذر زمان گسترش فیزیکی شهر هم پراکنده‌تر گردیده است.

سطح و نسبت کاربری‌ها

در جدول ۵ تغییرات کاربری زمین در سال‌های ۱۳۶۵ و ۱۳۹۵ مشخص شده است.

جدول ۵: تغییرات کاربری زمین شهری در اردبیل در سال‌های ۱۳۶۵ تا ۱۳۹۵

نوع کاربری سال	مساحت و نسبت کاربری‌ها	کل کاربری‌ها	مسکونی	معاپر	تجاری	اداری	آموزشی	نظامی انتظامی	خدماتی	اراضی (بایر، مخروبه و...)
سال ۱۳۶۵	مساحت (هکتار)	۳۵۵۵	۱۵۷۰	۴۵۶/۲۱	۵۸/۲۲	۴۰/۶۶	۶۳/۱۹	۵۹/۰۹	۲۸۹/۲۳	۱۰۱۸/۴۰
	نسبت (درصد از کل کاربری‌ها)	۱۰۰	۴۴/۱۶	۱۲/۸۳	۱/۶۳	۱/۱۴	۱/۷۷	۱/۶۶	۸/۱۳	۲۸/۶۴
سال ۱۳۹۵	مساحت (هکتار)	۹۰۳۲/۱۵	۲۸۶۵/۷۳	۹۸۵/۲۴	۳۱۵/۳۲	۱۶۷/۳۴	۷۲۷/۸۷	۱۵۲/۱۲	۳۰۰/۶۰	۳۵۱۷/۹۳
	نسبت (درصد از کل کاربری‌ها)	۱۰۰	۳۱/۷۲	۱۰/۹۰	۳/۴۹	۱/۸۵	۸/۰۵	۱/۶۸	۳/۳۲	۳۸/۹۴
میزان تغییر در دوره ۳۰ ساله (درصد)		-	-۱۲/۴۴	-۱/۹۳	۱/۸۶	۰/۷۱	۶/۲۸	۰/۰۲	-۴/۱۸	۱۰/۳

ماخذ: امانپور و همکاران، ۱۳۸۹: ۹۷

با توجه به اطلاعات جدول ۵، پس از ارتقای شهر اردبیل به مرکز استان، نسبت کاربری‌های آموزشی، تجاری، اداری و نظامی انتظامی از مجموع کاربری‌ها رشد یافته و برعکس از نسبت کاربری‌های مسکونی، خدماتی و معاپر

کاسته شده است. با عنایت به ثبات نسبی رقم تراکم جمعیت شهر در شرایط کاهش ۱۲/۵ درصدی کاربری‌های مسکونی، می‌توان نتیجه گرفت که رشد قیمت سبب صرفه در ارتفاع‌گزینی ساختمان‌های مسکونی گردیده است. رشد کاربری‌های اداری و انتظامی می‌تواند متأثر از ارتقای جایگاه شهر باشد که به افزایش رقم کارمندان نیز انجامیده است. استانداری، ساختمان ادارات کل مربوط به ۱۸ وزارتخانه و چندین سازمان در زمره دستگاه‌هایی هستند که در قوه مجریه به ادارات استان اضافه شده‌اند.

نتیجه

در کشور ما با وجود سیستم مدیریتی و حکومتی متمرکز از بالا به پایین، پس از ارتقای جایگاه شهر از مرکز شهرستان به مرکز استان، آنچه به فوریت عملی می‌شود تشکیل استانداری و استقرار ادارات کل، سازمان‌ها، ارگان‌ها و نهادهایی است که در نظام اداری و حکومتی برای مراکز استان‌ها تعریف شده‌اند. یافته‌های تحقیق، آشکارا به این نتیجه درخصوص شهر اردبیل رهنمون گردیدند. رشد کارمندان دولت و افزایش دستگاه‌های دولتی بارزترین پیامد حاصل از ارتقای جایگاه اداری-سیاسی در شهر اردبیل بوده است. در شرایط دیوان‌سالاری گسترده و آفت کاغذبازی در ادارات که مشخصه سیستم‌های اداری و حکومتی متمرکز است، معمولاً ساده‌ترین کارها در پیچ‌وخم گسترده اداری قرار می‌گیرد به طوری که اغلب فرآیندهای کارهای اداری به مرکز استان ختم می‌شود و منوط به تصمیم‌گیری‌ها در مراکز استان می‌گردد. آنچه در این سال‌ها مشهود بوده این واقعیت است که بدون مراجعات مستقیم مکرر مراجعان، کارهای اداری به فرجام نمی‌رسیدند؛ از این رو پس از ارتقای جایگاه اداری، مراجعات افراد برای کارهای مرسوم اداری به ادارات و سازمان‌ها بیشتر می‌شود و ضرورت پیگیری‌های پایایی، رشد اقامت‌های شبانه را نیز به دنبال می‌آورد. تقاضا برای اقامت شبانه و خدمات پذیرایی، سبب سرمایه‌گذاری در احداث هتل‌ها و مراکز اقامتی و پذیرایی می‌گردد. در شهر اردبیل نیز نتایج تحقیق نشان داد که پس از ارتقای جایگاه، این مراکز به طرز شگرفی رشد یافته‌اند. در بخش بهداشت و درمان تخصیص اعتبارات عمرانی بیشتر، به توسعه بیمارستان‌ها و مراکز پیراپزشکی در مرکز استان انجامیده و رشد آن‌ها در شهر اردبیل سریع و به مراتب بیشتر از نقاط شهری دیگر استان بوده است. رشته‌های دانشگاهی تحصیلات تکمیلی در استان و نیز دانشگاه علوم پزشکی ملازم با استان شدن آن در شهر اردبیل دایر گردیده‌اند. رشد دفاتر قضایی، سینماها، بانک‌ها، دفاتر پستی و دفاتر شرکت‌های صنعتی و خدماتی، شواهد دیگری از توسعه اجتماعی فرهنگی شهر اردبیل در پی ارتقای جایگاه آن است. موارد یادشده، همه به توسعه بخش شغلی خدمات در این شهر نیز منجر شده است.

جذب اعتبارات و توسعه اشتغال که بخش بزرگی از آن مرهون توسعه ادارات، دستگاه‌ها و مؤسسات خدماتی، آموزشی، قضایی، بهداشتی-درمانی و سایر موارد پیش‌گفته است، سبب جمعیت‌پذیری شهر نیز گردیده است.

به‌گونه‌ای که بر خلاف روال معمول در سایر شهرها که پس از سال ۱۳۶۵، رشد جمعیت در آن‌ها کندتر شده، در اردبیل، آهنگ رشد جمعیت سرعت گرفته است. همین موضوع سبب گسترش فیزیکی سریع‌تر شهر شده که البته این رشد بیشتر حالت نامطلوب پراکنده‌رویی داشته است. رشد نسبت کاربری‌های آموزشی، تجاری، اداری و نظامی انتظامی از مجموع کاربری‌ها رشد یافته و کاهش نسبت کاربری‌های مسکونی نیز می‌تواند با ارتقای جایگاه شهر مرتبط باشد. چنان‌که مشهود است آثار و پیامدهای توسعه بیشتر در جنبه‌هایی نمایان است که دست دولت و بودجه‌های استانی در کار بوده است. به‌عبارت دیگر، بازساخت سیاسی فضا نتوانسته محرک سرمایه‌گذاری‌های بخش خصوصی گردد و نقش این بخش در توسعه کمرنگ بوده و چندان نمایان نیست.

منابع

- احمدی‌پور، زهرا (۱۳۸۷). کارکرد تقسیمات کشوری در افزایش ضریب امنیت ملی، دهمین کنگره انجمن جغرافیای ایران. <https://civilica.com/doc/336467/>
- احمدی‌پور، زهرا؛ حسن جعفرزاده؛ مهدی پورطاهری؛ مهدی کریمی (۱۳۸۹). بررسی نقش تقسیمات کشوری در توسعه ناحیه‌ای (مورد مطالعه: شهرستان‌های بوانات و خرم‌بید)، فصلنامه ژئوپلیتیک. دوره ۱۲. شماره ۱. صفحات ۸۲-۶۰. https://journal.iag.ir/article_55787_006c8de625f008298697bc11a49cc47f.pdf
- اعظمی، هادی؛ علی‌اکبر دبیری (۱۳۹۰). تحلیل نظام تقسیم سیاسی فضا در ایران، فصلنامه ژئوپلیتیک. دوره ۸. شماره ۲. صفحات ۱۸۱-۱۴۷. https://journal.iag.ir/article_56919_56e5d2d73679437188203d6671f57c94.pdf
- امانپور، سعید؛ محمدرضا پورمحمدی؛ حسن قراری‌علی‌بابالو (۱۳۸۹). ارزیابی وضعیت کاربری اراضی شهری با تاکید بر اصول توسعه پایدار شهری (نمونه موردی شهر اردبیل)، پایان‌نامه کارشناسی ارشد جغرافیا و برنامه‌ریزی شهری. دانشگاه شهید چمران اهواز.
- امیریان، سهراب (۱۳۸۵). تحلیل نقش دولت در گسترش و تمرکز شهرنشینی در ایران، دانشگاه تهران. دانشکده جغرافیا. رساله دکتری جغرافیا و برنامه‌ریزی شهری.
- بهورز، فاطمه (۱۳۷۴). بررسی ادراک محیطی و رفتار در قلمرو جغرافیای رفتاری، فصلنامه تحقیقات جغرافیایی. شماره ۲۰. صفحات ۷۰-۳۱. <https://sid.ir/paper/420451/fa>
- پیلهور، علی‌اصغر (۱۳۸۷). ارتقاءیابی مرکزیت ناحیه‌ای و تحولات ساختاری-کارکردی شهر (مورد: شهر بجنورد)، رساله دکتری در رشته جغرافیا و برنامه‌ریزی شهری. دانشگاه تربیت معلم تهران.
- پیلهور، علی‌اصغر (۱۳۹۰). بررسی تاثیر تصمیمات سیاسی بر ناپایداری و تحولات ساختاری زمین بر مسکن شهری ناشی از رویکرد سیاسی: مورد بجنورد، جغرافیا و توسعه. شماره ۲.

تاینکس، فرن (۱۳۸۸). فضا، شهر و نظریه‌های اجتماعی، ترجمه حمیدرضا پارسی و آرزو افلاطونی. تهران: انتشارات دانشگاه تهران.

حافظنیا، محمدرضا (۱۳۸۱). جغرافیای سیاسی ایران، تهران: انتشارات سمت.
حافظنیا، محمدرضا؛ مراد کاویانی‌راد (۱۴۰۱). اصول کشورداری، تهران: انتشارات پژوهشکده مطالعات راهبردی.
حکمت‌نیا، حسن؛ میرنجف موسوی (۱۳۸۵). کاربرد مدل در جغرافیا با تاکید بر برنامه‌ریزی شهری و ناحیه‌ای، یزد: انتشارات علم نوین.

خلیل‌آبادی، حسن (۱۳۹۰). ژئوپلیتیک شهری، تهران: نشر پژوهشی نوآوران شریف.
درگاه دانشگاه آزاد اسلامی اردبیل (۱۳۹۸). فهرست رشته‌های دانشگاه. بازیابی در تاریخ ۹۸/۱۱/۳ از:

<http://www.iauardabil.ac.ir>

درگاه دانشگاه محقق اردبیلی (۱۳۹۸). فهرست رشته‌های دانشگاه. بازیابی در تاریخ ۹۸/۱۱/۳ از:
<https://uma.ac.ir>

رفیعیان، مجتبی؛ سیدعلی حسین‌پور (۱۳۹۱). نظریه شهر، فضا و مدیریت شهری تهران، تهران: انتشارات طحان.
رهنمایی، محمدتقی (۱۳۸۸). دولت و شهرنشینی در ایران (مبانی و اصول کلی نظریه توسعه شهر و شهرنشینی در ایران)، جغرافیا و برنامه‌ریزی منطقه‌ای. پیش شماره. صفحات ۱۶۵-۱۴۳.

[SID. https://sid.ir/paper/465464/fa](https://sid.ir/paper/465464/fa)

سازمان مدیریت و برنامه‌ریزی اردبیل (۱۳۹۱). طرح آمایش استان اردبیل.
شعرا، مصطفی؛ محمدجواد فاطمی؛ اسلام بکتاش؛ میثم آشوری (۱۴۰۲). تحلیل نقش ارتباطات سیاسی در فرآیند خط مشی‌گذاری و تصمیم‌گیری‌های دولتی ایران، سیزدهمین کنفرانس بین‌المللی مدیریت. تجارت جهانی، اقتصاد، دارایی و علوم اجتماعی.

<https://civilica.com/doc/1835249>

شکویی، حسین (۱۳۷۹). اندیشه‌های نو در فلسفه جغرافیا، (جلد اول). تهران: انتشارات گیتاشناسی. چاپ چهارم.
شمسایی، امین‌اله؛ خدیجه بوذرجمهری؛ مریم قاسمی؛ حمید شایان؛ سید هادی زرقانی (۱۴۰۱). بررسی و تحلیل اثرات تقسیمات سیاسی بر پایداری اقتصادی و اجتماعی سکونتگاه‌های روستایی (مورد مطالعه: شهرستان فیروزکوه)، جغرافیا و توسعه ناحیه‌ای. دوره ۲۰. شماره ۱. صفحات ۸۴-۵۹.

[doi: 10.22067/jgrd.2021.50375.084-59](https://doi.org/10.22067/jgrd.2021.50375.084-59)

شهرداری اردبیل (۱۳۹۸). اطلاعات جغرافیایی شهر اردبیل. دریافت شده از درگاه شهرداری اردبیل به نشانی
www.Ardebil.ir

صفری، بابا (۱۳۷۰). اردبیل در گذرگاه تاریخ. انتشارات دانشگاه آزاد اسلامی واحد اردبیل.
عالمی، باقر؛ حمید جلالیان؛ فرهاد عزیزپور (۱۴۰۰). اثربخشی ارتقاء واحدهای سیاسی سرزمین بر توسعه سکونتگاه‌های روستایی (مورد مطالعه: تبدیل بخش سیروان به شهرستان در استان ایلام)، مهندسی جغرافیایی سرزمین. دوره ۵. شماره ۲. صفحات ۳۲۶-۳۱۳.

<https://dorl.net/dor/20.1001.1.25381490.1400.5.10.8.6>

علی اکبری، اسماعیل؛ محمد فرجی دارالبخانی (۱۳۸۵). شهرهای اداری- سیاسی و ناپایدار شهری، مورد سرآبله، مجله جغرافیا و توسعه ناحیه ای. شماره ۶.

<https://doi.org/10.22067/geography.v4i6.3075>

عزیزی، سعید؛ رسول افضلی (۱۴۰۱). آسیب شناسی سازماندهی سیاسی فضا در ایران از منظر رهیافت ساختار-کارگزار، آمایش سیاسی فضا. دوره ۴. شماره ۳. صفحات ۱۹۱-۱۷۴.

<https://sid.ir/paper/987211/fa>

عزیزی، محمدمهدی؛ سیما یاراحمدی (۱۳۹۳). تاثیر تقسیمات کشوری جدید بر پراکنده‌رویی شهر بجنورد، نشریه هنرهای زیبا. معماری و شهرسازی. دوره ۱۰. شماره ۲. صفحات ۱۱۶-۱۰۳.

<https://doi.org/10.22059/jfaup.2014.55396>

غزنوی، محمدحسین (۱۴۰۲). بررسی روند وقوع انقلاب مشروطیت و زمینه‌های شکست آن، سیزدهمین کنفرانس بین‌المللی پژوهش‌های مدیریت و علوم انسانی. تهران. صفحات ۵۱۴۲-۵۱۳۷.

<https://civilica.com/doc/1773988>

قائدرحمتی، صفر؛ حسن بهنام‌مرشدی (۱۳۹۵). تحلیل مدیریت سیاسی فضا در شهرهای جدید ایران و ارائه برنامه‌های راهبردی، مجله پژوهش‌های جغرافیای سیاسی. دوره ۱. شماره ۴. صفحات ۱۲۶-۱۱۶.

[DOI: 10.22067/pg.v1i4.61501](https://doi.org/10.22067/pg.v1i4.61501)

کامران، حسن؛ عباس احمدی؛ حسین بقایی‌نیا؛ زهرا انصاری (۱۳۹۶). تاثیر ایدئولوژی سیاسی بر ارتقاء سطح فضای جغرافیایی (مطالعه موردی: قم)، فصلنامه جغرافیا. سال پانزدهم. شماره پیاپی ۵۳. صفحات ۲۸۷-۲۶۳.

<https://sid.ir/paper/150383/fa>

لشکری تفرشی، احسان (۱۴۰۰). مقتضیات شناختی رابطه سیاست و فضای جغرافیایی در چارچوب ساختارگرایی با تأکید بر آرای هگل، مطالعات جغرافیایی مناطق خشک، سال دوازدهم. شماره پیاپی ۴۶. صفحات ۱۶-۱.

https://jargs.hsu.ac.ir/article_161552_f15ac397b22c3d277f08282ad6eb3804.pdf

[SID. https://sid.ir/paper/150383/fa](https://sid.ir/paper/150383/fa)

لشکری تفرشی، احسان؛ محمدرضا رضایی؛ گلشن کاویان‌پور (۱۳۹۶). تبیین نظری کارکردهای قدرت سیاسی در فضای شهری، فصلنامه تحقیقات جغرافیایی. دوره ۳۲. شماره ۲. صفحات ۶۸-۵۳.

<http://georesearch.ir/article-1-220-fa.html>

مرکز آمار ایران (۱۳۸۷). جمعیت شهرهای ایران در سرشماری‌های ۱۳۳۵ تا ۱۳۸۵

مرکز آمار ایران (۱۳۷۲). آمارنامه استان اردبیل.

مرکز آمار ایران (۱۳۹۶). آمارنامه استان اردبیل.

مرکز آمار ایران (۱۳۹۵). آمارنامه استان اردبیل.

مرکز آمار ایران (۱۳۹۵). شیپ فایل بلوک‌های آماری سرشماری عمومی نفوس و مسکن سال ۱۳۹۵ شهر اردبیل

[DOI: 10.22034/AAUD.2020.208096.2037](https://doi.org/10.22034/AAUD.2020.208096.2037)

ولی‌زاده، رضا؛ سمیه‌صادقی؛ علی پناهی (۱۴۰۲). عوامل تأثیرگذار بر تحولات ساختار فضایی-کالبدی کلان‌شهرها (مطالعه موردی: کلانشهر تبریز)، جغرافیا (نشریه انجمن جغرافیای ایران). سال بیست‌ویکم. شماره پیاپی ۷۷. صفحات ۸۷-۷۱.

References

- Bobek, H (1958). Tehran, In: schlernschriften 190 (H. Kinzl - FestSchrift) Innsbruck, S. 5-24.
doi.org/10.1016/j.polgeo.2022.102644
- Byun, P., Esparza, A (2005) A revisionist model of suburbanization and sprawl the role of political fragmentation, growth control, and spillovers. *Journal of Planning Education and Research*, 24:252- 264.
<http://dx.doi.org/10.1177/0739456X04272252>.
- Carruthers, J., Ulfarsson, F (2002) Fragmentation and Sprawl: Evidence from interregional analysis. *Growth and Change* Vol. 33. 312-340.
<http://dx.doi.org/10.1111/1468-2257.00193>
- Gao, M., Gu, Q., He, Sh (2022). Place-based policies, administrative hierarchy, and city growth: Evidence from China, *Economic Modelling*, Vol, 115.
doi.org/10.1016/j.econmod.2022.105952.
- Kolbe, L (2004). Helsinki: from provincial to national center twentieth century capital cities. Routledge Press, London and New York.
- Lovering, J (1989). The restructuring debate, in: *New Model in Geography*. Unwin Hyman.
- Penpecioglu, M (2018). The political construction of urban development projects: the case of Izmir. Ph.D thesis submitted to the graduate Social Sciences of Middle East Technical University, Department of Urban Policy Planning and Local Governments, Supervisor: Assoc. Prof. Dr. H. Çağatay Keskinok.
- Przybyła, K., Kachniarz, M., Kulczyk-Dynowska, A., & Ramsey, D (2019). The impact of changes in administrative status on the tourist functions of cities: a case study from Poland. *Economic Research-Ekonomska Istraživanja*, 32(1), 578-603.
<https://doi.org/10.1080/1331677X.2018.1559072>
- Sonne, W (2004). Berlin capital under changing political systems planning twentieth century capital cities. Rutledge Press, London and New York, 196-212.
- Wilk, W (2018). The effect of changes in administrative division on the economic position of the largest cities in Poland ,Warszawa,*Miscellanea Geographica*, 111(1): 241-245.
<https://doi.org/10.2478/mgrsd-2004-0027> .