

## The Degree of Conformity of the Rural Development Model of Lorestan Province with the Characteristics of the Territorial Approach

Ali Khodadadi<sup>1</sup>, Mehdi Pourtaheri<sup>2✉</sup>, Morteza Tavakoli<sup>3</sup>

1. Ph. D of Geography and Rural Planning, Faculty of Humanities, Tarbiat Modares University, Tehran, Iran  
✉ E-mail: ali-khodadadi@modares.ac.ir
2. Professor of Geography and Rural Planning, Faculty of Humanities, Tarbiat Modares University, Tehran, Iran  
E-mail: mahdit@modares.ac.ir
3. Associate Professor of Geography and Rural Planning, Faculty of Humanities, Tarbiat Modares University, Tehran, Iran  
E-mail: M-tavakoli@modares.ac.ir



**How to Cite:** Khodadadi, A; Pourtaheri, M; & Tavakoli, M. (2025). The Degree of Conformity of the Rural Development Model of Lorestan Province with the Characteristics of the Territorial Approach. *Geography and Development*, 23 (79), 185-232.

**DOI:** <http://dx.doi.org/10.22111/GDIJ.2024.48487.3641>

**Received:**

17 June 2024

**Received in revised form:**

10 October 2024

**Accepted:**

21 October 2024

**Published online:**

10 June 2025

### ABSTRACT

Territorial development in itself is a new strategy to rural development. Because its view is production transformation and institutional-organizational change. Therefore, the aim of the current research was to evaluate the level of compliance of the rural development model of Lorestan with the desired features of this approach, in order to determine the extent of coverage of the regional planning system from this approach. Descriptive analytical research method and in terms of the applied goal, and the tool for collecting that information, documents, library, field observations and there was a questionnaire. Statistical (parametric) analysis software was used to analyze the data. The findings show that the structural characteristics of the rural development of this province are very little in accordance with the characteristics of the rural territorial development approach. Therefore, the type of development governance has been in the form of agricultural promotion, integrated development, top-down and bottom-up. On the other hand, this system has paid the least attention to the dimensions of empowerment, actor-oriented, intelligentization and network development. Therefore, it is suggested that in the future planning of the rural development of this province, the development framework should be planned in the form of territories. Then emphasis and attention should be paid only to the elimination of domestic shortages, development of services and provision of production facilities, emphasis on programs and plans to increase production and such issues should be reduced.

**Keywords:**

Rural development,  
Traditional approaches,  
Territorial development  
approach,  
Rural areas of Lorestan.



© the Author(s).

**Publisher:** University of Sistan and Baluchestan

### 1. Introduction

Territorial development is understood as a process to create, preserve and distribute wealth in society. which suggests economic competition and flexibility, integrated spatial development, social cohesion and environmental resource management. Therefore, it has two directions; First, it will be an explanation of the basic and almost always implicit concepts of space and time in economic theories. And secondly, by playing a far more ambitious role, it can provide new foundations for the concepts of political economy by placing the territory in the center. On the other hand, rural land development emphasizes the necessity of production transformation and simultaneous institutional change of a specific territory in order to reduce rural poverty, eliminate growing inequality and revive rural areas as explicit goals.

Based on the aforementioned, there is a perception that the approaches used in rural development in Lorestan province have still not been able to create the development that is appropriate for them. However, if the regional development framework were based on territorial development criteria, it could have made a significant contribution to the progress of rural settlements in this province.

## 2. Materials and Methods

The current research is applied in terms of purpose, and descriptive-analytical and survey in terms of its nature and method. In general, the research process can be described as follows: The direction of the research is applied and developmental research. The paradigm in question is positivism type. The approach of the research was primarily comparative, then inductive. The purpose of the research was survey and discovery. To analyze the data, parametric analyzes such as the dependent t-test were used.

## 3. Results and Discussion

Contrary to the proposed model of Lorestan province's improvement approach, the previous and past weaknesses and problems of the province still remain strong. So that the two cities of the province (Khorramabad and Borujard) have maintained their superiority in terms of employment, services, facilities, etc. If the potential of the cities has shown the reverse of this trend. On the other hand, the trend of changes in the size of the rural population of Lorestan province shows that the share of the rural population of the province is always the country's rural population has decreased. Lorestan province in 1976 with a rural population of 677,689 people, equivalent to 3.48% of the total rural population of the country. Although the size of the rural population increased until 2016, but its share in the whole country, it has decreased to 3.11%. The employment share of the active population of ten years and more in the entire province was 34.8%. While this percentage was 38.8% in the rural community. The superiority of the employment share in the main economic sectors of the whole province has been with the service group. However, this superiority is in rural society with agricultural group. The largest number of job opportunities were created in the cities of Borujard, Khorramabad and Chegani, respectively. Also, the number of people employed in these cities has been superior to other cities. Therefore, the amount of active rural population is in a good condition. If nearly 39% of this population are employed. Among the rural community, the share of this amount of employment among the main economic sectors belongs to the agricultural group. which will be considered as a weakness. Because this issue should be strengthened in other economic groups. Also, the job opportunities created among the cities are unequal. Although this issue is affected by the population of each point. But this approach originates from the unlimited concentration of population in the regions, which will not be correct based on the balanced development approach.

due to large migration from the villages, unemployment and lack of success in earning income and making a living in the villages are not visible. Among the most important reasons for the increase in the unemployment rate of the province are cases such as: The loss of a significant part of agricultural jobs due to continuous droughts; The low value added in the agricultural sector and the lack of adequate training to increase productivity. improving added value; The lack of balanced development of the cities of the province (this issue is one of the important factors of widespread migration from other cities) to the center of the province); lack of transformation industries commensurate with the advantages of the agricultural sector; lack of development of various industries in the province; increase in the number of university graduates and the lack of related jobs; And the predominance of public culture has been in the inclination and tendency to get involved in government jobs and increase the rate of economic participation. . According to the surveys and observations, informal employment in Lorestan province is 54%, of which 26% is in the company. and 28 percent are in informal enterprises. The province's informal employment is low due to the level of income and instability of the economy is higher than the official economy and without a doubt This situation leads to the rise of

unemployment statistics and suitable job opportunities. It destroys what is worthy of education for young people. Also, considering that rural employment in this province relies on the agricultural sector, The underemployment rate of the province was also high and there was no complementary rural economy and occupations that could be complementary. If the household economy is rural, it has caused the migration of rural people to the cities.

As it is clear in the average results of paired samples of items, there is a relatively high difference between them. For example, between the degree of importance and the existing situation in items such as paying attention to solving internal deficiencies, emphasizing on solving internal problems, developing the process of industrialization of villages, paying attention to native and local capacities, respectively, 0.79, 1.26, 0.97, 0.98 percent difference. Since the degree of difference of most pairs is higher than the basic value, therefore the level of difference between the groups is confirmed and significant. In a way, this shows that the correlation of most items was low and even negative. This means that, despite the importance of the issues raised in rural development, their current situation has not been adequately assessed. Therefore, the prevailing structural and executive framework in the rural development of Lorestan province has emphasized the top-down dimensions, agricultural promotion, integrated and bottom-up development. And the least attention of this system has been to the dimensions of empowerment, actor-oriented, network development and smartness. Therefore, based on the rural development patterns mentioned in the research, it can be said that the rural development pattern of this province has been top-down.

#### 4. Conclusion

In the results obtained from the statistical analysis of the questionnaires, it was determined that the structure and planning system in the development of rural areas of Lorestan province is very little consistent with the territorial approach. Therefore, it is suggested that in the rural development planning of Lorestan province, the development framework should be planned in the form of territories; Emphasis and attention only on solving domestic shortages, developing services and providing production inputs, emphasis on programs and plans to increase production, etc. should be reduced; The planning should be aimed at strengthening empowerment structures, actor-oriented, network development and intelligentization; evaluate current policies and design future policies; cooperation with sector policy makers and competent institutions, and multi-level and multi-sector governance should be considered; Optimize current institutional structures for integration and participation; Coordination between the central government, management authorities, regional bodies and stakeholders should be at the top of planning; There should be horizontal and vertical integration in the local community, formal and informal institutions and structures; In addition to exploiting indigenous resources and assets, they should improve their level; There should be alignment between actors, tools, facilities and infrastructures; The participation of local and regional authorities and many civil society organizations such as associations, ethnic minorities and women should be considered; local institutions should be placed at the forefront of problems; strengthen the link between the actors who form different networks; And social cohesion should be better strengthened in the territories.

**Keywords:** Rural development, Territorial development approach, Rural areas of Lorestan.

## 5. References

- Abdollahzadeh, H., Najafi-Elmi, M-M., Yousefian, F., Norouzi Shahtoori, A-H., & Gholamrezaei Talakabadi, M (2021). Identification and prioritization of problems of constituencies based on documents of 26 Lorestan Province. General Directorate of Presidential Constituencies, Public Relations and International Affairs (Inspection Department), Research Center of the Islamic Consultative Assembly. (In Persian)  
<https://rc.majlis.ir/fa/report/show/1668167>
- Abechi, A (2018). The Role of Local Government in Rural Development in Abuja Municipal Area Council of FCT. Abuja Journal of Sociological Studies, 5(2), 60-96.  
[https://www.academia.edu/download/67655577/THE\\_ROLE\\_OF\\_LOCAL\\_GOVERNMENT\\_IN\\_RUAL\\_DEVELOPME\\_NT\\_converted.pdf](https://www.academia.edu/download/67655577/THE_ROLE_OF_LOCAL_GOVERNMENT_IN_RUAL_DEVELOPME_NT_converted.pdf)
- Aleksandrova-Zlatanska, S (2019). A Territorial Approach for Economic Development of Rural Areas, Case of Bulgaria. Economic Engineering in Agriculture and Rural Development, 19(3), 39-48.  
[https://managementjournal.usamv.ro/pdf/vol.19\\_3/Art5.pdf](https://managementjournal.usamv.ro/pdf/vol.19_3/Art5.pdf)
- Alexander, S., & Julio, B (2004). Rural Territorial Development. Latin American Center for Rural Development (Rimisp), Santiago, Chile.  
<https://idl-bnc-idrc.dspacedirect.org/bitstream/10625/39791/1/128577.pdf>
- Amirhajlou, E., Gholami-Nataj, S., Aboutalebi, M., & Khani, A (2022). Rethinking Regional Development Policymaking in Iran (Approaches, Experiences and Solutions). Center for Development Research and Foresight, Development Research Group, International Finance and Economics, Report Series No 357. (In Persian)  
<https://civilica.com/doc/1715259/>
- Andrea Nardi, M (2007). Rural development in Latin America A critical territorial approach. Nordic Geographers Meeting, Meeting the Waves of Globalisation – Local, Regional and Environmental Response Bergen, Norway, June 15-17. lund university, 1-20.  
<https://www.academia.edu/download/53320941/1895006.pdf>
- Angheluta, L.D., & Stanciu, S (2020). Integrated Territorial Investments - Current and Future Solutions for Sustainable Development. Annals of “Dunarea de Jos” University of Galati Fascicle I, Economics and Applied Informatics.  
<https://doi.org/10.35219/eai15840409126>
- Asayesh; H (2006). Principles and Methods of Rural Planning. 7th edition, Payam Noor University Press. (In Persian)
- Antonio Cañete, J., Navarro, F., & Cejudo, E (2018). Territorially unequal rural development: the cases of the Leader Initiative and the Proder Programme in Andalusia (Spain). European Planning Studies.  
[https://www.researchgate.net/profile/Eugenio-Cejudo/publication/322442734\\_Territorially\\_unequal\\_rural\\_development\\_the\\_cases\\_of\\_the\\_LEADER\\_Initiative\\_and\\_the\\_PRODER\\_Programme\\_in\\_Andalusia\\_Spain/links/5a8bef840f7e9b1a95560cc2/Territorially-unequal-rural-development-the-cases-of-the-LEADER-Initiative-and-the-PRODER-Programme-in-Andalusia-Spain.pdf](https://www.researchgate.net/profile/Eugenio-Cejudo/publication/322442734_Territorially_unequal_rural_development_the_cases_of_the_LEADER_Initiative_and_the_PRODER_Programme_in_Andalusia_Spain/links/5a8bef840f7e9b1a95560cc2/Territorially-unequal-rural-development-the-cases-of-the-LEADER-Initiative-and-the-PRODER-Programme-in-Andalusia-Spain.pdf)
- Azimi-Amoli, J., & Rokneddin-Eftekhari, A (2014). Rural Governance (Sustainable Development Management). First Edition, Tehran, Samt Publications. (In Persian)
- Azkiya, M., & Ghafari, G-R (2013). Rural Development with Emphasis on Iranian Rural Society. Fourth Edition, Tehran, Ney Publishing House, 324. (In Persian)
- Bertolini, P., & Pagliacci, F (2016). Territorial Unbalances in Quality of Life, A focus on Italian Inner and Rural Areas. Dipartimento di Economia Marco Biagi and CAPP (Centro Analisi Politiche Pubbliche), Università degli Studi di Modena e Reggio Emilia, viale Berengario 51. 41121. Modena. Italy.  
[https://ageconsearch.umn.edu/record/242317/files/AIEAA\\_2016\\_Bertolini\\_Pagliacci.pdf](https://ageconsearch.umn.edu/record/242317/files/AIEAA_2016_Bertolini_Pagliacci.pdf)
- Brown, D.L., & Shucksmith, M (2017). Reconsidering Territorial Governance to Account for Enhanced Rural-Urban Interdependence in America. The ANNALS of the American Academy of Political and Social, Science, 672(1), 282-301.  
<https://core.ac.uk/download/pdf/429225420.pdf>
- Bučaitė-Vilkė, J., Maslauskaitė, A., & Tereškinas, A (2019). Territorial Development in Lithuanian Municipalities: A Territorial Capital Approach. KULTŪRA IR VISUOMENĖ, Socialinių tyrimų žurnalas, 10(1), 127-151.  
<https://doi.org/10.7220/2335-8777.10.1.6>
- Caiani, G., Guastella, G., Pareglio, S., Pozzi, F., & Solero, E.S (2015). Periurban agriculture in Lombardy between urban sprawl, multifunctionality and new lifestyles: towards a territorial approach for rural development, XLIII Incontro di Studio del Ce.S.E.T, 89-100.  
<https://oaj.fupress.net/index.php/ceset/article/download/6577/6577/>
- Cistulli, V., Rodríguez-Pose, A., Escobar, G., Marta, S., & Schejtman, A (2014). Addressing food security and nutrition by means of a territorial approach. International Society for Plant Pathology, ORIGINAL PAPER, Food Sec, 6:879-894.  
[DOI 10.1007/s12571-014-0395-8](https://doi.org/10.1007/s12571-014-0395-8)  
<https://link.springer.com/article/10.1007/s12571-014-0395-8>

- Conto, F., Adinolfi, F., Fiore, M., & La Sala, P (2013). An incubator model based on the territorial value chain. *Applied Studies in Agribusiness and Commerce*, Agroinform Publishing House, Budapest, 43-48.  
<https://ojs.lib.unideb.hu/apstract/article/download/6169/5789>
- Conto, F., Fiore, M., La Sala, P., & Papapietro, P (2012). The Metadistrict as the Territorial Strategy for Revitalizing the Rural Economy. *Munich Personal RePEc Archive*, 133-147.  
<https://ageconsearch.umn.edu/record/144951/files/10-Fiore.pdf>
- Cristancho Garrido, H.C (2015). Abordagem territorial da segurança alimentar: articulação do campo e da cidade no Programa de Aquisição de Alimentos (PAA): considerações sobre o caso colombiano. 51-69, *REVISTA NERA – ANO 18, Nº. 26 – EDIÇÃO ESPECIAL 2015 – ISSN: 1806-6755*.  
<https://revista.fct.unesp.br/index.php/nera/article/view/3571/2906>
- Danielewicz, J., & Turala, M (2016). Territorial Capital as a Determinant of Development Processes in Functional Areas. *Acta Universitat Islodziensis, Folia Oeconomica 2 (319)*, 55-68.  
<https://www.czasopisma.uni.lodz.pl/foe/article/download/638/639>
- Detailed results of the General Population and Housing Census, Population Section, 2016.  
<https://amar.org.ir/population-and-housing-census>
- Dong, H., Zengmei, W., & Na, L (2019). Research on Agricultural Value Chain Financing Model. *International Conference on Economic Management and Cultural Industry*, 109, 903-907.  
<https://www.atlantis-pess.com/article/125927658.pdf>
- Dutt, T (2018). Role of NGOs in Rural Development. *Journal Global Values*, IX. 2. 2018, ISSN: (P) 0976-9447 (e) 2454-8391. Impact Factor 3.8741 (ICRJIFR).  
[https://anubooks.com/uploads/session\\_pdf/16624469537.pdf](https://anubooks.com/uploads/session_pdf/16624469537.pdf)
- Elena, P., & Giorgio, F, (2011). Territorial approaches for rural development in Latin America: a case study in Chile. *Revista de la Facultad de Ciencias Agrarias*. 43(1), 2011, 201-218.  
<http://www.scielo.org.ar/img/revistas/refca/v43n1/html/v43n1a14.htm>
- Escobal, J., Favareto, A., Aguirre, F., & Ponce, C (2015). Linkage to Dynamic Markets and Rural Territorial Development in Latin America. *World Development*, 73, 44–55.  
<http://dx.doi.org/10.1016/j.worlddev.2014.09.017>
- Esquenazi Borrego, A., Rosales Vázquez, S., & Velarde Hernández, Y (2017). Index of Gender Inequality in Cuba: A Territorial Approach. *Revista Estudios del Desarrollo Social: Cuba y América Latina*, 5(2), 132-152.  
<http://scielo.sld.cu/pdf/reds/v5n2/reds11217.pdf>
- Eugene Chigbu, U., Magel, H., Wulforst, G., & Voß, W (2013). Territorial Development: Suggestions for a New Approach to Rural Development in Nigeria. *Lehrstuhl für Bodenordnung und Landentwicklung Institut für Geodäsie, GIS und Land management*.  
<https://mediatum.ub.tum.de/doc/1136728/document.pdf>
- Eversole, R (2018). Rural Development. Centre for Social Impact, Swinburne University, Australia.  
<https://onlinelibrary.wiley.com/doi/abs/10.1002/9781118924396.wbiea2213>
- EZOJI, A (2019). Dotk: Territorial ontology as a tool to help the industries for sustainable development. These, Docteur de l'Université De Technologie De Troyes, Spécialité: Systèmes Socio Techniques.  
<https://hal.science/tel-02361679/document>
- Galal, R., & Enbaby, H (2020). Inequality of opportunity in earnings and assets in Egypt. *Applied Economics*, DOI: 10.1080/00036846.2020.1731409.  
<https://doi.org/10.1080/00036846.2020.1731409>
- Garcia-Ayllon, S., & Miralles, J.L (2015). New strategies to improve governance in territorial management: evolving from “smart cities” to “smart territories”. *International Conference on Sustainable Design, Engineering and Construction, Procedia Engineering* 118, 3 – 11.  
<https://www.sciencedirect.com/science/article/pii/S1877705815020512/pdf?md5=3e828a759d113e70b7380a1e5f11765a&pid=1-s2.0-S1877705815020512-main.pdf>
- Gerritsen, A (2019). Territorial Knowledge Governance: pursuing sustainability in agriculture and food clusters. Thesis submitted in fulfilment of the requirements for the degree of doctor at Wageningen University, Wageningen, The Netherlands, page 196,  
<https://doi.org/10.18174/499274>.  
<https://search.proquest.com/openview/8402dfa7af69292f8bf6c58e09ba57d8/1?pq-origsite=scholar&cbl=2026366&diss=y>
- Gholami, M., & Hayati, A (2013). Investigating the effect of physical identity on social cohesion, case study: Evin neighborhood of Tehran. *Journal of Applied Research in Geographical Sciences*, 13(30), 150-131. (In Persian)  
<https://www.sid.ir/fileservers/jf/4002113923007.pdf>
- Gkartzios, M., & Lowe, P (2019) Revisiting Neo-Endogenous Rural development.  
<https://www.taylorfrancis.com/chapters/edit/10.4324/9781315102375-17/revisiting-neo-endogenous-rural-development-menelaos-gkartzios-philip-low>

- Hassanzadeh, R (2012). *Research Methods in Behavioral Sciences*, 12th edition, Tehran, Savalan Publications. (In Persian)
- Hernández, M-L., Gallardo Cobos, R., Dios Palomares, R., & Martínez Pellégrini, S.E (2018). An application of network theory to territorial analysis: The case of Yaqui Valley networks (2006 and 2016), *Rev. FCA UNCUIYO*, 50(2), 311-329. ISSN impreso 0370-4661. ISSN (en línea) 1853-8665.  
[file:///C:/Users/ali/Downloads/cintiacosta,+Cp\\_22\\_Hern%C3%A1ndez+Hern%C3%A1ndez.pdf](file:///C:/Users/ali/Downloads/cintiacosta,+Cp_22_Hern%C3%A1ndez+Hern%C3%A1ndez.pdf)
- Hosseini-Nia, G-H., & Ali-Abadi, V (2019). Pathology of the entrepreneurial value chain in rural businesses, case study: rural cooperatives of Kermanshah province. *Cooperatives and Agriculture*, 8(31), 1-25. (In Persian)  
<https://www.sid.ir/paper/377267/fa>
- Islam, S (2019). Cooperative Based Rural Development in Bangladesh: A Revisiting. *Society & Change*, XIII (2), 23-39.  
<https://societyandchange.com/uploads/1650424403.pdf>
- Jacob, W.J (2018). Integrated rural development from a historical and global perspective. *Academia*  
 DOI 10.1108/AEDS-02-2018-0022. [www.emeraldinsight.com/2046-3162.htm](http://www.emeraldinsight.com/2046-3162.htm)
- Janković, D (2012). Territorial Approach to Regional Rural Development. *Economics of Agriculture*, EP 2012 (59) 4. 675-686. UDC: 332.122:338.43.  
<https://cyberleninka.ru/article/n/territorial-approach-to-regional-rural-development>
- Janvry, A., & Sadoulet, E (2009). Toward a territorial approach to rural development. *Journal of Agricultural and Development Economics*, 4(1), 66-98.  
[www.fao.org/es/esa/eJADE](http://www.fao.org/es/esa/eJADE).
- Kavvada, A., Metternicht, G., Kerblat, F., Mudau, N., Haldorson, M., Laldaparsad, S., & Chuvieco, E (2020). Towards delivering on the sustainable development goals using earth observations. *Remote Sensing of Environment*, 247, 111930.  
<https://www.sciencedirect.com/science/article/abs/pii/S003442572030300X>
- Kaya Altay, İ., & Ahmeti, S (2019). The Territorial Agenda of the European Union' as a turning point in the European territorial cohesion policies. *International Journal of Social Sciences and Education Research*, 5(2), 91-104.  
<http://dergipark.gov.tr/ijsser>
- Knickel, K., Almeida, A., Bauchinger, L., Casini, M.P., Gassler, B., Hausegger-Nestelberger, K., Heley, J., Henke, R., Knickel, M., Oostindie, H., et al (2021). Towards More Balanced Territorial Relations—The Role (and Limitations) of Spatial Planning as a Governance Approach. *Sustainability*, 13, 5308.  
<https://doi.org/10.3390/su13095308>.
- Komorowski, L., & Stanny, M (2020). Smart Villages: Where Can They Happen? *Land* 2020. 9. 151.  
<https://www.mdpi.com/2073-445X/9/5/151>
- Lazzeroni, M., Bellini, N., Cortesi, G., & Loffredo, A (2013). The Territorial Approach to Cultural Economy: New Opportunities for the Development of Small Towns. *European Planning Studies*, 21(4), 452-472.  
 DOI: 10.1080/09654313.2012.722920.  
<https://www.tandfonline.com/doi/abs/10.1080/09654313.2012.722920>
- Lee-Cortés, J-V., & Delgadillo-Macías, J (2018). Territorial Potential as Factor of Development: Rural Management Model. *Unidad de Investigación en Economía Urbana y Regional del Instituto de Investigaciones Económicas de la Unam, Agricultura, Sociedad Y Desarrollo ABRIL– JUNIO*, 2018, 191-213.  
[https://www.scielo.org.mx/scielo.php?pid=S1870-54722018000200191&script=sci\\_arttext&tlng=en](https://www.scielo.org.mx/scielo.php?pid=S1870-54722018000200191&script=sci_arttext&tlng=en)
- Lorestan Province Business Development and Sustainable Employment Plan (TAKAPO), 2016.  
 Lorestan Province Planning Deputy, Lorestan Province Planning Plan. Chapter Five, Summary and Conclusions of Studies, Sabzandish Payesh Consulting Engineers Company (SAP), 2011.  
<https://www.agri-peri.ac.ir/dorsapax/userfiles/file/s.lorestan.pdf>
- Lowe, P., Phillipson, J., Proctor, A., & Gkartzios, M (2019). Expertise in rural development: A conceptual and empirical analysis. *World Development* 116, 28-7.  
[www.elsevier.com/locate/worlddev](http://www.elsevier.com/locate/worlddev), <https://doi.org/10.1016/j.worlddev.2018.12.005>
- Lundy, M., Felipe Ostertag, C., & Best, R (2002). Value Adding, Agroenterprise and Poverty Reduction: A territorial approach for Rural Business Development. *Rural Agroenterprise Development Project*.  
<http://www.ciat.cgiar.org/es/agroempresas/htm>.
- Lundy, M., ostertag, C.F., Best, R., Gottret, M.V., Kaganzi, E., Robbins, P., & Ferris, S (2005). A Territorial based Approach to Agro-Enterprise Development, *Rural Agro-enterprise Development Project*. International Center for Tropical Agriculture (CIAT).  
[https://www.academia.edu/download/78209600/TerritorialBasedApproachtoAgroEnterpriseDvlpt\\_CIAT.pdf](https://www.academia.edu/download/78209600/TerritorialBasedApproachtoAgroEnterpriseDvlpt_CIAT.pdf)
- Mantino, F (2011). Developing a Territorial Approach for the CAP. Institute for European Environmental Policy.  
[https://mpra.ub.uni-muenchen.de/49298/1/MPRA\\_paper\\_49298.pdf](https://mpra.ub.uni-muenchen.de/49298/1/MPRA_paper_49298.pdf)
- Martins Peixoto, A-M., & Oliveira, A-R (2015). The territorial approach in public policies of rural development: an analysis of the PAA program for the peasant production in the municipality of Ipameri – state of Goiás. Brazil, *REVISTA NERA*, 18(26), 70-91.  
<https://repositorio.bc.ufg.br/handle/ri/20956>

- McNeil, M-R., Hicks, P., Bhattacharyya, K., Ostertag, C-F & Pain, A (2006). Enhancing livelihoods for resource poor households In the Afghan Hindu Kush using the Territorial Approach to Agroenterprise Development.  
[www.icarda.cgiar.org/RALFweb/RALF.htm](http://www.icarda.cgiar.org/RALFweb/RALF.htm)
- Medeiros, E (2019). Debating the urban dimension of Territorial Cohesion. In Eduardo Medeiros (Ed.), Territorial cohesion, 3-22.  
[https://repositorio.iscte-iul.pt/bitstream/10071/25352/1/bookPart\\_58375.pdf](https://repositorio.iscte-iul.pt/bitstream/10071/25352/1/bookPart_58375.pdf)
- Miraei, M., Arefi, M., & Ayat, R (2016). A study on development and its inequalities in Lorestan Province. Quarterly Journal of Regional Planning, 6(1), 1-16. (In Persian)
- Miranda, C-L., & Renault Adib, A (2007). Sustainable development and the territorial approach: identities and typologies. Sustainable Rural Development, 42-48.  
<https://ageconsearch.umn.edu/record/188580/files/Edition%202-%20Article%204.pdf>
- Mulolo, G (2022). Sustainable Development in Rural Areas. konferencijos straipsnių rinkinys, vytauto didžiojo universiteto zemes ukio akademija, 127-131.  
<https://www.vdu.lt/cris/bitstreams/d09f070c-477e-49f4-b80b-4d2d3f4bfb81/download>
- Nemati, R., Pourtaheri, M., & Rokneddin Eftekhari, A-R (2020). Measuring the Desirability of Environmental Quality in Rural Areas, Case Study: Villages of Lorestan Province. Quarterly Journal of Rural Research, 11(1), 106-122. (In Persian)  
[https://jrur.ut.ac.ir/article\\_70088\\_06f25aa41cff30b6f92a3777d645d14c.pdf](https://jrur.ut.ac.ir/article_70088_06f25aa41cff30b6f92a3777d645d14c.pdf)
- Niyazi-Shahraki, S., & Mobini, A (2019). Investigating the challenges of the horticultural products value chain with a resistance economy approach by comparing the current and desired situation. Quarterly Journal of Strategic Management Studies of National Defense, 3(10), 129-148. (In Persian)  
[https://issk.sndu.ac.ir/article\\_826\\_42e7f9f0266f98ac2cc5b239e2659100.pdf](https://issk.sndu.ac.ir/article_826_42e7f9f0266f98ac2cc5b239e2659100.pdf)
- Norouzi-Avargani, A (2011). A brief overview of rural development approaches and strategies. Geographic Information (Sepehr), 77, 36-43. (In Persian)  
[https://www.sepehr.org/article\\_26440\\_94325436ae1060efd40f11f740350749.pdf](https://www.sepehr.org/article_26440_94325436ae1060efd40f11f740350749.pdf)
- Ojo, E (2021). Social and Economic Inequality: A Natural Occurrence? A paper on the nature, consequences, and incidence of social and economic inequality. IOSR Journal of Economics and Finance (IOSR-JEF), 12(4), 19-27.  
[www.iosrjournals.org](http://www.iosrjournals.org)
- Paes de Barros, R., Ferreira, F-H., Molinas Vega, J-R., & Chanduvi, J-S., (2009). Measuring inequality of opportunities in Latin America and the Caribbean.  
<https://books.google.com/books?hl=fa&lr=&id=ABHXr54-XXUC&oi=fnd&pg=PR11&dq=Paes+de+Barros,+Ricardo&ots=vcnHbqCckA&sig=As7jU3aKyorV2eRSDjwu4x7lS-WI>
- Panigrahi, R., & Mohapatra, E (2020). CSR: A Tool for Rural Development – An Indian Paradigm. IPE Journal of Management, 10(1), 65-87.  
<https://www.ipeindia.org/wp-content/uploads/2020/10/Vol.10-No.1-Jan-June-2020.pdf#page=69>
- Papoli-Yazdi, M-H., & Ebrahimi, M-A (2002). Rural Development Theories. First Edition, Tehran, Samt Publications. (In Persian)
- Papoli-Yazdi, M-H., & Ebrahimi, M-A (2015). Rural Development Theories. 9th edition, Tehran, Samt Publications. Page 318. (In Persian)
- Pourtaheri, M., Sojasi, H., & Sadeghloo, T (2010). Measuring and prioritizing social sustainability in rural areas using the ranking technique based on similarity to the fuzzy ideal solution. Quarterly Journal of Rural Research, 1(1), 1-31. (In Persian)  
[https://jrur.ut.ac.ir/article\\_21824\\_82758c790a729e85f209f1b7184630cf.pdf](https://jrur.ut.ac.ir/article_21824_82758c790a729e85f209f1b7184630cf.pdf)
- Ramírez-Miranda, C (2014). Critical reflections on the New Rurality and the rural territorial development approaches in Latin America. Agronomía Colombiana 32(1). 122-129.  
[http://www.scielo.org.co/scielo.php?pid=S0120-99652014000100016&script=sci\\_arttext&tlng=en](http://www.scielo.org.co/scielo.php?pid=S0120-99652014000100016&script=sci_arttext&tlng=en)
- Ren, X (2020). Pandemic and lockdown: a territorial approach to COVID-19 in China. Italy and the United States, Eurasian Geography and Economics  
 DOI: 10.1080/15387216.2020.1762103  
<https://www.academia.edu/download/85138415/15387216.2020.pdf>
- Rezaei-Mirqaed, A., Molaie, N., Lajmire, I., Mohammadian-Mosamam, H., Alipour, A., Rashidi, M., Hemmati, B., Zarghami, S., Davari, M., Mirzaei, N., Arfaei-Moghaddam, I., et al (2021). Strategic document of the economic revolution of Lorestan province. (In Persian)  
[https://www.tabnak.ir/files/fa/news/1400/3/25/1371944\\_775.pdf](https://www.tabnak.ir/files/fa/news/1400/3/25/1371944_775.pdf)
- Rezvani, M-R (2002). Rural Development Planning (Concepts, Strategies and Processes). Journal of the Faculty of Literature and Humanities, University of Tehran, Winter, 221-240. (In Persian)  
[https://journals.ut.ac.ir/article\\_13819\\_5568ecddd0098e8c0f1e568e7ca8a0b3.pdf](https://journals.ut.ac.ir/article_13819_5568ecddd0098e8c0f1e568e7ca8a0b3.pdf)

- Roberto, T-P., & Catullo, J.C (2017). Extensión rurally enfoque territorial: aprendiendo en la acción con otros. *Rev. Fac. Agron*, 116 (Número especial), 19-27.  
[https://sedici.unlp.edu.ar/bitstream/handle/10915/65389/Documento\\_completo.pdf-PDFA.pdf?sequence=1](https://sedici.unlp.edu.ar/bitstream/handle/10915/65389/Documento_completo.pdf-PDFA.pdf?sequence=1)
- Roustaei, S., Naeimi, K., & Mahmoudi, S (2016). Spatial analysis of educational inequalities and its role in urban social sustainability using spatial statistical methods. case study: Saqqez city, *Quarterly Journal of Welfare Planning and Social Development*, 7(26), 61-99. (In Persian)  
[https://qjrd.atu.ac.ir/article\\_4884\\_caa5cb524bee170af5c4f58477758e63.pdf](https://qjrd.atu.ac.ir/article_4884_caa5cb524bee170af5c4f58477758e63.pdf)
- Ruiz Pulpón, Á-R., & Cañizares Ruiz, M-C (2020). Enhancing the Territorial Heritage of Declining Rural Areas in Spain: Towards Integrating Top-Down and Bottom-Up Approaches. *Land* 2020, 9, 216.  
doi:10.3390/land9070216, <https://www.mdpi.com/760176>
- Schejtman, A., & Berdegú, J (2008). Towards a Territorial Approach for Rural Development. research programme consortium for improving institutions for pro-poor Growth, 5-26.  
<https://assets.publishing.service.gov.uk/media/57a08baf40f0b64974000ce4/IPPGDP17.pdf>
- Sepehrdoust, H., & Barouti, M (2014). Employment developments in Lorestan province using the analytical method of share transfer. *Quarterly Journal of Population*, Issue 89/90, 19-36. (In Persian)  
<https://ensani.ir/file/download/article/1550488085-9509-89-2.pdf>
- Sharifzadegan, M-H., Khavaninzadeh, A., Fattahi, H., & Malekpourasl, B (2013). Applying the Coherence Network Approach in the Leveling of Residential Spaces in Qom Province to Improve Regional Planning and Planning. *Quarterly Journal of Land Planning*, 5(2), 211-240. (In Persian)
- Statistical Center of Iran, Statistical Yearbook of Lorestan Province. Land and Climate Section, 2020.  
<https://amar.org.ir/>
- Statistical Center of Iran, Statistical Yearbook of Lorestan Province, Population Section, 2020.  
<https://amar.org.ir/>
- Suttie, D., & Hussein, K (2015). Territorial approaches, rural-urban linkages and inclusive rural transformation. *Global Policy Engagement Forum and Technical Meeting, Strategy and Knowledge Department*, 1-24.
- Swain, B., & Yang-Wallentin, F (2020). Achieving sustainable development goals: predicaments and strategies. *International Journal of Sustainable Development & World Ecology*, 27(2), 96-106.  
DOI: 10.1080/13504509.2019.1692316.  
<https://www.tandfonline.com/doi/pdf/10.1080/13504509.2019.1692316>
- Thoidou, E (2011). The Territorial Approach to EU Cohesion Policy: Current issues and evidence from Greece. *Spatium International Review*, 25, September 2011, 7-13.  
DOI: 10.2298/SPAT1125007T. <https://doiserbia.nb.rs/ft.aspx?id=1450-569X1125007T>
- Torres, F., & Delgadillo Macías, J (2009). Creating a territorial policy for the development of rural areas in Mexico. *Convergencia, Revista de Ciencias Sociales*, num, 50, Universidad Autónoma del Estado de México, 89-113.  
<https://citeserx.ist.psu.edu/document?repid=rep1&type=pdf&doi=d218c5601cee913382e1029bf3d27875220ec15d>
- Usadolo, S-E., & Caldwell, M-A (2016). Stakeholder Approach to Community Participation in a Rural Development Project. *SAGE Open*, 1-9.  
DOI: 10.1177/2158244016638132  
<https://journals.sagepub.com/doi/full/10.1177/2158244016638132>
- Valencia-Agudelo, G-D., & Restrepo-Cano, D (2019). Participatory Democracy and Development Planning in Development Programs with a Territorial Approach. *Campos / ISSN: 2339-3688 e -ISSN: 2500-6681* 8(1) enero-junio de 2020 / Universidad Santo Tomás / Bogotá D.C. 115-142.  
<https://www.proquest.com/openview/73d8c1e23d19885b73200594be67fdc5/1?pq-origsite=gscholar&cbl=4896741>
- World Bank (2020). Rural Population. Available from.  
<https://data.worldbank.org/indicator/sp.rur.totl.zs>
- Zaucha, J., Komornicki, T., Bohme, K., Swiatek, D., & Zuber, P (2014). Territorial Keys for Bringing Closer the Territorial Agenda of the EU and Europe 2020. *European Planning Studies*, 22(2), 246-267.  
<http://dx.doi.org/10.1080/09654313.2012.72297>
- Zeibote, Z., Volkova, T., & Todorov, K. (2019). The Impact of Globalization on Regional Development and Competitiveness: Cases of Selected Regions. *Insights Into Regional Development*, 1(1), 33-47. ISSN 2669-0195  
<http://jssidoi.org/jesi/>, [http://doi.org/10.9770/IRD.2019.1.1\(3\)](http://doi.org/10.9770/IRD.2019.1.1(3))
- Zhao, W., & Morimoto, T (2022). The Endogenous Development Mechanism of the Baiyankeng Geocultural Village in China. *Land* 11, 1472.  
<https://doi.org/10.3390/land11091472>



# جغرافیا و توسعه

شماره پانزده: ۱۳۳۵-۰۷۳۵ شماره انگلیسی: ۲۶۷۶-۷۷۹۱

<https://gdij.usb.ac.ir>



دانشگاه تبریز و بروجرد

## میزان انطباق الگوی توسعه روستایی استان لرستان با خصیصه‌های رویکرد سرزمینی

علی خدادادی<sup>۱</sup>، دکتر مهدی پورطاهری<sup>۲\*</sup>، دکتر مرتضی توکلی<sup>۳</sup>

### مقاله پژوهشی

#### چکیده

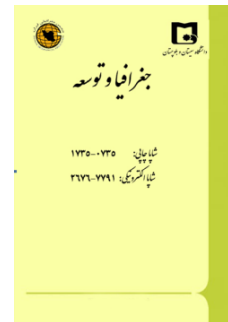
مناطق روستایی لرستان رویکردهای برنامه‌ریزی متفاوتی را تجربه کرده‌اند. هدف اکثر این برنامه‌ها، رفع چالش‌های توسعه‌ای و پویایی فعالیت‌های اقتصادی بوده است لیکن در عمل موفقیت چندانی نداشته‌اند. حال آن‌که توسعه سرزمینی در نوع خود استراتژی جدیدی به توسعه روستایی است زیرا نگاه آن تحول تولیدی و تغییر نهادی-سازمانی است؛ براین اساس هدف از پژوهش حاضر ارزیابی سطح انطباق الگوی توسعه روستایی لرستان با ویژگی‌های مورد نظر این رویکرد بوده است تا میزان پوشش نظام برنامه‌ریزی منطقه از این رویکرد مشخص شود. روش تحقیق، توصیفی-تحلیلی و به لحاظ هدف کاربردی و بعضاً توسعه‌ای است. ابزار گردآوری آن نیز اطلاعات اسنادی، کتابخانه‌ای، مشاهدات میدانی و پرسش‌نامه بوده است. جهت تجزیه و تحلیل داده‌ها از نرم‌افزارهای تحلیل آماری (پارامتریک) استفاده شده است. یافته‌ها نشان از آن است که خصوصیات ساختاری توسعه روستایی این استان به میزان خیلی کمی مطابق با ویژگی‌های رویکرد توسعه سرزمینی روستایی است؛ بنابراین نوع حاکمیت توسعه در قالب ابعاد ترویج کشاورزی، توسعه یکپارچه، بالا به پائین و پائین به بالا بوده است. در مقابل کمترین توجه این نظام به ابعاد توانمندسازی، بازیگرمحوری، هوشمندسازی و توسعه شبکه‌ای بوده است؛ لذا پیشنهاد می‌شود که در برنامه‌ریزی‌های آتی توسعه روستایی این استان، در درجه اول چهارچوب توسعه در قالب قلمروها طرح‌ریزی شود، سپس تأکید و توجه صرف به رفع کمبودهای داخلی، توسعه خدمات و تأمین نهادهای تولید، تأکید بر برنامه‌ها و طرح‌های افزایش تولید و از این دست مسائل کاهش یابد.

تاریخ دریافت: ۱۴۰۲/۰۳/۲۸

تاریخ بازنگری داوری: ۱۴۰۳/۰۷/۱۹

تاریخ پذیرش: ۱۴۰۳/۰۷/۳۰

صفحات: ۲۳۲-۱۸۵



واژه‌های کلیدی:

توسعه روستایی، رویکردهای پیشین، رویکرد توسعه سرزمینی، مناطق روستایی لرستان.

#### مقدمه

توسعه سرزمینی به‌عنوان فرآیندی برای ایجاد، حفظ و توزیع ثروت در جامعه درک می‌شود؛ از این رو رقابت اقتصادی و انعطاف‌پذیری، توسعه یکپارچه فضایی، انسجام اجتماعی و مدیریت منابع زیست‌محیطی را پیشنهاد می‌کند (3: Medeiros, 2019) و دارای دو جهت است؛ نخست توضیحی از مفاهیم اساسی و تقریباً همیشه‌ضمنی فضا و زمان در نظریه‌های اقتصادی خواهد بود و دیگر آن‌که با ایفای نقشی به مراتب جاه‌طلبانه‌تر، می‌تواند با قراردادن قلمرو در مرکز، پایه‌های جدیدی را برای مفاهیم اقتصاد سیاسی فراهم کند. از سویی دیگر توسعه سرزمینی روستایی، بر ضرورت تحول تولیدی و تغییر نهادی-سازمانی همزمان یک قلمرو خاص به‌منظور کاهش فقر روستایی، رفع نابرابری فزاینده و احیای نواحی روستایی به‌عنوان اهداف صریح تأکید می‌کند. دگرگونی مولد به پیوند پایدار و رقابتی قلمرو به بازارهای پویا، برای ایجاد اشتغال، درک فرصت‌ها و بهبود ساختار اقتصادی قلمرو، تقویت پیوندهای شهری-روستایی و بین‌بخشی مربوط می‌شود. توسعه نهادی-سازمانی به سیاست‌های تمرکززدایی و توانمندسازی در سطوح محلی اشاره دارد (55: EZOJI, 2019).

۱. دکتری جغرافیا و برنامه‌ریزی روستایی، دانشکده علوم انسانی، دانشگاه تربیت مدرس، تهران، ایران

۲. استاد جغرافیا و برنامه‌ریزی روستایی، دانشکده علوم انسانی، دانشگاه تربیت مدرس، تهران، ایران (نویسنده مسئول)

۳. دانشیار جغرافیا و برنامه‌ریزی روستایی، دانشکده علوم انسانی، دانشگاه تربیت مدرس، تهران، ایران

۱. دکتری جغرافیا و برنامه‌ریزی روستایی، دانشکده علوم انسانی، دانشگاه تربیت مدرس، تهران، ایران

۲. استاد جغرافیا و برنامه‌ریزی روستایی، دانشکده علوم انسانی، دانشگاه تربیت مدرس، تهران، ایران (نویسنده مسئول)

۳. دانشیار جغرافیا و برنامه‌ریزی روستایی، دانشکده علوم انسانی، دانشگاه تربیت مدرس، تهران، ایران

اغلب توسط سیاست‌گذاران و برنامه‌ریزان توسعه تصور می‌شد که توسعه روستایی، مترادف با پیشرفت بخش کشاورزی است (Abechi, 2018: 8) اما در حقیقت، توسعه روستایی به مفهوم عام آن بهبود در همه ابعاد و جنبه‌های حیاتی انسان روستانشین است. در حال حاضر توسعه روستایی، بسیاری از مناطق و فعالیت‌هایی را مد نظر دارد که بر ارتقاء و بهبود زندگی اجتماعی-اقتصادی روستاییان تأثیر می‌گذارند (Dutt, 2018: 188). اهداف و سیاست‌های کلی اکثر کشورها بر کاهش فقر، افزایش تولید و بهره‌وری، دسترسی برابر به امکانات، بهبود کیفیت زندگی، تواناساختن مردم روستایی برای مشارکت در کنترل محیط خود و استفاده از منابع محلی و تقویت نهادهای روستایی، جهت حمایت از توسعه پایدار بنا شده است (رضوانی، ۱۳۸۱: ۲۲۳). بر این اساس توسعه روستایی از دو عامل ساختارهای دولتی و غیر دولتی تأثیر می‌پذیرد و از ارتباطات بین مناطق روستایی با بخش‌ها، شهرها و دیگر سطوح پدید می‌آید (پورطاهری و همکاران، ۱۳۸۹: ۲۵).

ابعاد توسعه روستایی مشتمل بر فقرزدایی، توسعه اقتصادی، کاهش نابرابری‌های ثروت و درآمد، توسعه آموزش، توسعه جامعه مبتنی بر برابری، عدالت و عدم استثمار، بهبود بخش کشاورزی، افزایش فرصت‌های شغلی (Panigrahi & Mohapatra, 2020: 80)، تقویت استانداردهای زندگی از طریق مشارکت مردم در تصمیم‌گیری، تأمین عدالت توزیعی و برابری فرصت‌ها است. چیزی که در بسیاری از مناطق روستایی ایران مانند استان لرستان کمتر اتفاق افتاده است. این استان در زمره استان‌های کمتر توسعه‌یافته کشور محسوب می‌شود. بخش‌های مختلف اقتصادی استان شرایط متفاوتی دارند و از نظر رشد و توسعه وضعیت یکسانی را تجربه نمی‌کنند (رمضان‌خواه و همکاران، ۱۳۹۵: ۳) در حالی که این استان ۲/۳ درصد از جمعیت کشور را در خود جای داده است ولی با وجود ظرفیت‌های سرزمینی، طبیعی و فرهنگی بی‌نظیر، از استان‌های دارای بیشترین نرخ بیکاری به‌شمار می‌رود. از مهم‌ترین عوامل محرومیت و بیکاری در استان می‌توان به؛ سهم بالای اشتغال فصلی مردان (در بخش کشاورزی و خدمات ساختمانی)، قرارگرفتن در رتبه دوم اشتغال ناقص کشوری و ضعیف بودن صنعت استان اشاره کرد. این موضوع در قالب شاخص‌های ضعیف توسعه استانی و به‌دنبال آن مهاجرت گسترده از استان نمایان شده است. عدم توسعه مناسب و نبود سیاست‌گذاری و برنامه‌ریزی در رابطه با این مسائل طی سالیان گذشته، باعث هم‌افزایی این عوامل شده و بیکاری مزمن و فقر بین نسلی و در نتیجه ناامیدی در استان را به همراه داشته است (نتایج تفصیلی سرشماری، ۱۳۹۵). نرخ بالای بیکاری (۲۱ درصد)، اشتغال ناقص (به‌دلیل اشتغال فصلی کشاورزی)، محدودبودن ظرفیت اشتغال در صنعت کارخانه‌ای و عدم توسعه‌یافتگی بخش‌های مختلف اقتصادی استان، منجر به افزایش روزافزون مهاجرت از استان شده است به‌طوری‌که سومین استان مهاجرفرست کشور محسوب می‌شود (طرح توسعه کسب‌وکار و اشتغال پایدار (تکاپو) استان لرستان، ۱۳۹۵). موازنه مهاجرتی استان منفی و نرخ باروری آن پایین است و نقاط روستایی جمعیت خود را از دست می‌دهند (رضایی‌میرفائده و همکاران، ۱۴۰۰: ۴). نمود آن برتری دو شهرستان خرم‌آباد و بروجرد در اشتغال، خدمات، امکانات و غیره بوده است لیکن پتانسیل شهرستان‌ها عکس این روند را نشان داده‌اند. از سویی روند تغییرات حجم جمعیت روستایی استان لرستان نشان می‌دهد که همواره سهم جمعیت روستایی استان از کل جمعیت روستایی کشور کاسته شده است. به این‌صورت که استان لرستان در سال ۱۳۵۵ با جمعیت روستایی ۶۷۷۶۸۹ نفر رقمی معادل ۳/۴۸ درصد از کل جمعیت روستایی کشور را به خود اختصاص داده

بود. با وجود این که تا سال ۱۳۹۵ حجم جمعیت روستایی افزایش یافته است، اما سهم آن در کل کشور به ۳/۱۱ درصد کاهش یافته است (نعمتی و همکاران، ۱۳۹۹: ۱۱۴).

بنابر مطالب بیان شده این تصور وجود دارد که رویکردهای به کار رفته در توسعه روستایی این استان کماکان نتوانسته‌اند توسعه درخور آن را ایجاد نمایند. در صورتی که اگر چهارچوب توسعه منطقه بر اساس معیارهای توسعه سرزمینی می‌بود، چه بسا که می‌توانست کمک شایان توجهی به پیشرفت سکونتگاه‌های روستایی این استان نماید. براین اساس این سوال وجود خواهد داشت که توسعه روستایی در استان لرستان تا چه اندازه منطبق بر رویکرد سرزمینی است؟ از این رو می‌توان فرضیه مسأله را این‌گونه بیان کرد که توسعه روستایی استان لرستان تا حدود کمی منطبق بر رویکرد سرزمینی است.

زمینه پیدایش آن چه که امروزه توسعه روستایی نامیده می‌شود را می‌توان در اواخر دهه ۱۹۵۰ (۱۹۴۷) جستجو نمود. از سویی اولین نشانه توجه به تفکر برنامه‌ریزی و توسعه روستایی را می‌توان بعد از سال ۱۹۷۰ یعنی به شکست انجامیدن الگوهای توسعه جستجو کرد (آسایش، ۱۳۸۵: ۲۱)؛ بنابراین توسعه روستایی در هر کشور و سرزمینی به برنامه‌ریزی منسجم و هماهنگ نیازمند است. انسجام در برنامه‌ریزی نیز در سایه اتخاذ سیاست‌هایی در قالب الگوهای معین ممکن می‌شود. الگوهایی که برگرفته از ایدئولوژی حاکم و مورد پذیرش بهره‌مندان از توسعه باشد. از سویی تقلید در الگوهای توسعه روستایی بدون آن که هماهنگی آن با شرایط داخلی مد نظر باشد دشوار بوده و یا در صورت اجرا نتایج پیش‌بینی نشده‌ای را به دنبال دارد لیکن این به آن معنی نیست که هیچ کشوری نتواند از سیاست‌های کشورهای دیگر اقتباس کند (پاپلی‌یزدی و ابراهیمی، ۱۳۸۱: ۵۸).

از آن جا که ایران طی دهه‌های اخیر الگوهای متفاوتی از توسعه را اقتباس و عملی کرده اما با توجه به تفاوت در تفکرات، ایدئولوژی‌ها، شرایط محیطی، عدم نگرش سیستمی و متناسب با شرایط ایران در عین داشتن موارد مثبت در این الگوها، همراه با موفقیت همراه نبوده‌است. در ارتباط با عمران و توسعه روستاها با تمامی کوشش‌های انجام‌گرفته هنوز راه توسعه روستایی هموار نگردیده است (نوروزی/اورگانی، ۱۳۹۰: ۳۶). این امر ناشی از ضعف و نقص رویکردها و راهبردهای گوناگون برون‌زا و درون‌زا در توسعه روستایی بوده است. حتی برنامه‌ریزی توسعه نئودرون‌زا نیز نتوانسته به شکل کاملی خلأهای توسعه روستایی را مرتفع نماید. هر چند رویکرد نئودرون‌زا موفقیت‌هایی در روند توسعه روستایی داشته اما توسعه روستایی هنوز دچار نقایصی می‌باشد؛ لذا در ادامه مجموعه مدل نئودرون‌زا، رویکرد توسعه سرزمینی روستایی به‌عنوان راهکاری در توسعه هر چه بیشتر مناطق روستایی مطرح شده است. مشخصه‌های این رویکردها و الگوی مد نظر پژوهش در ادامه متن آورده شده است.

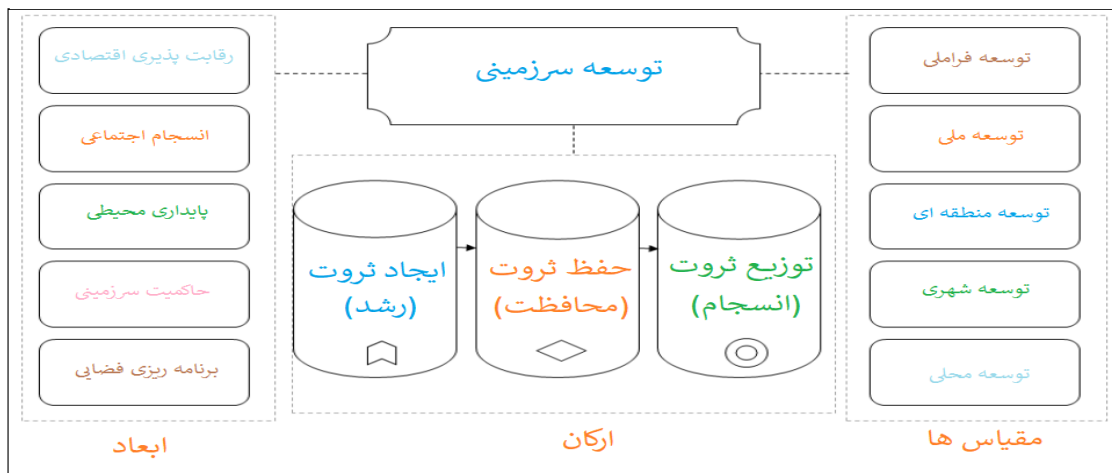
جدول ۱: الگوهای توسعه روستایی

توسعه بالا به پایین (برونزا)	توسعه پایین به بالا (درونزا)	توسعه درونزای جدید (نئودرونزا)
اصل کلیدی	مقیاس و تمرکز اقتصاد	شناسایی و بهره‌برداری از پتانسیل مکان محور؛ عدالت فضایی اجتماعی
نیروهای پیش‌برنده	قطب رشد شهری	شبکه‌های محلی جهانی و جریان‌های شهری-روستایی؛ ارتباطات متقابل خارجی از طریق حاکمیت چند مقیاسی و چند بخشی
نقش مناطق روستایی	تولید مواد غذایی و محصولات اولیه برای گسترش اقتصاد شهری	ترکیبی از کارکردهای مصرف‌گرایانه و نوظهور بهره‌وری
مشکلات عمده توسعه روستایی	بهره‌وری کم و محیطی	رابطه نابرابر بین محلات و نیروها و نهادهای خارجی و بحران‌های اقتصادی
تمرکز توسعه روستایی	نوسازی کشاورزی، تشویق تحرک نیروی کار و سرمایه	ایجاد ظرفیت محلی برای بسیج منابع داخلی و پاسخ به فشارها و فرصت‌های خارجی
تمرکز تحقیقات توسعه روستایی	اقتصاد کشاورزی، مدل‌های اقتصادی کینزی و پوزیتیویسم	جامعه‌شناسی روستایی و جغرافیای روستایی؛ رویکردهای تفسیری و پژوهش موردی
منابع دانش	تحقیقات علمی و کارشناسان خارجی	"تخصص بومی" مبتنی بر مکان

مأخذ: *Lowe et al, 2019: 31*

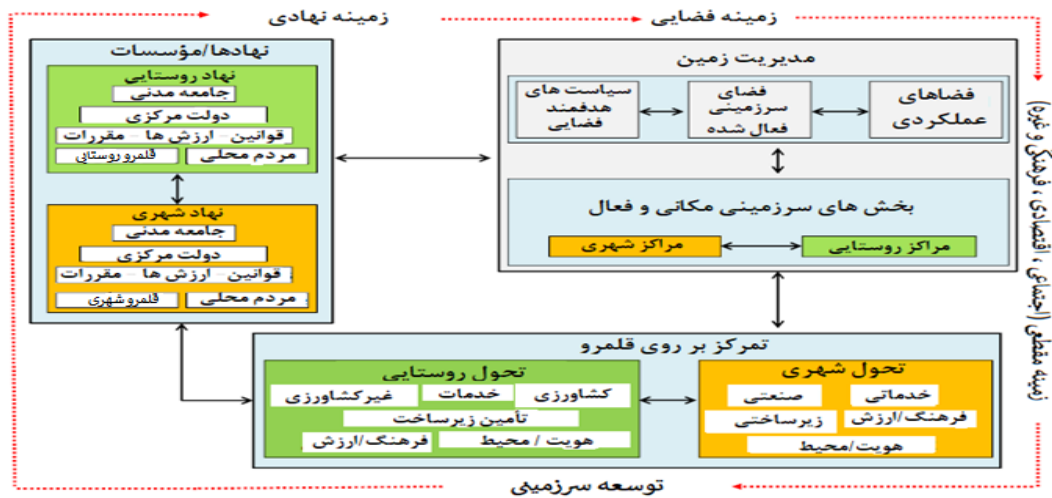
بدون تردید، رویکردهای پیشین به توسعه روستایی به دلیل تغییرات عظیمی که در جامعه روستایی در جریان است، به طور فزاینده‌ای ناکارآمد می‌شوند. به این معنی که آن‌ها درجه بالای ناهمگونی را که مشخصه جوامع روستایی است، در نظر نمی‌گیرند؛ از ماهیت چندبعدی فقر روستایی غافل هستند و با راه‌حل‌های یکسانی که نه پیچیدگی موضوع و نه علل آن را نشان می‌دهد، مقابله می‌کنند همچنین بر فعالیت‌های کشاورزی متمرکز هستند، بدون آن‌که استراتژی‌های معیشتی چندبخشی و اهمیت اشتغال غیر کشاورزی را در نظر گرفته باشند. اقدامی برای اصلاح نارسایی‌های بازار یا رسیدگی به فقدان بازار که بر تولیدکنندگان کوچک و متوسط، شرکت‌ها و فقرای روستایی تأثیر می‌گذارد، انجام نمی‌دهند؛ غالباً نمی‌توانند فعالیت‌هایی را که بر تغییر فرآیندهای تولید متمرکز هستند با آن‌هایی که هدف آن‌ها اصلاح نهادهای روستایی است، پیوند دهند. به طور کلی آن‌ها نمی‌توانند سیاست‌ها و اقدامات خاص توسعه روستایی را با آن‌هایی که ماهیت «کلان» بیشتری دارند مطابقت دهند؛ بنابراین دوام و پایداری را محدود می‌کنند و متوجه نخواهند بود که این بازار و عوامل بازار هستند که به شدت بر تمایلات، فرصت‌ها و محدودیت‌هایی که فقرای روستایی با آن مواجه هستند تأثیر می‌گذارند. فاقد ظرفیت تطبیق سیاست‌ها یا پیشنهادات استراتژیک تدوین‌شده متمرکز با پتانسیل‌ها و محدودیت‌های خاص در مناطق محلی هستند. به این ترتیب، تکرار و ارتقای تجربیات موفق را در نظر نمی‌گیرند. در معنای وسیع‌تر، آن‌ها تأثیرات بالقوه توسعه‌ای شهری بر تغییر الگوهای تولید کشاورزی و شرایط زندگی، کار، جمعیت و فقر را تشخیص نمی‌دهند (Alexander & Julio, 2004: 13-14)؛ لذا به منظور پر نمودن خلأهای وارده به این رویکردها، بر الگوی توسعه سرزمینی روستایی تأکید شده است. به طوری که برنامه‌ریزی فضایی بعد اساسی دستیابی به این هدف است. از سوی انسجام سرزمینی از

جنبه‌های حیاتی برنامه‌ریزی فضایی می‌باشد که آن‌را در مرکز این فرآیند قرار می‌دهد؛ از این‌رو علی‌رغم این‌که برنامه‌ریزی فضایی معمولاً با مفاهیم توسعه و انسجام سرزمینی شروع نمی‌شود، به‌شدت با هر دوی آن‌ها مرتبط است؛ لذا می‌توان با استفاده از روش‌های نظارتی و ارزیابی، به چشم‌اندازی کل‌نگر، چندبعدی و سرزمینی دست یافت. بر این مبنا چهارچوب برنامه‌ریزی فضایی، چهار بعد مهم را در بر دارد. این ویژگی‌ها در شکل ۱ نشان‌داده شده‌است.

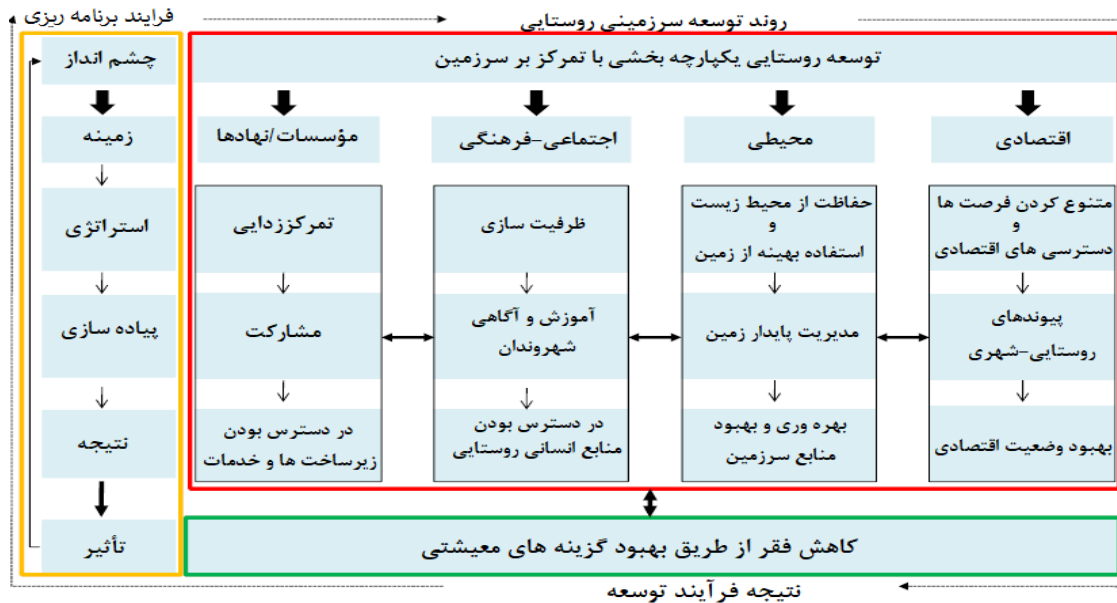


شکل ۱: ابعاد، ارکان و مقیاس‌های توسعه سرزمینی  
 مأخذ: Medeiros, 2019: 6

یکپارچگی ابزارهای برنامه‌ریزی فضایی مستلزم ایجاد هماهنگی استراتژیک برای جلوگیری از سیاست‌های متضاد و ایجاد موقعیت‌های برد-برد است و به چهار مؤلفه اصلی: همسویی استراتژی‌ها و خط‌مشی‌ها، قالب‌بندی خط‌مشی‌ها، اتصال خط‌مشی و اقدام و همکاری بین بازیگران بستگی دارد (Medeiros, 2019: 7-13). در این مورد می‌توان دو بعد را تشخیص داد؛ نخست: پویایی فضایی-اقتصادی با بررسی شبکه‌های بازیگران، دوم: بعد نظری و مبتنی بر مسائل روابط، فردگرایی و کل‌نگری است. در سطح رویکرد نظری از طریق بازیگران فرض می‌کند که می‌توان زمینه را از یک‌سو و بازیگران را از سوی دیگر تفکیک کرد. این بازیگران مجهز به درجه معینی از عقلانیت و در نتیجه تشکیل یک نهاد منسجم هستند؛ از این‌رو می‌تواند دو جهت داشته باشد. اولاً می‌تواند توضیحی از مفاهیم اساسی و تقریباً همیشه‌ضمنی فضا و زمان در نظریه‌های اقتصادی باشد. ثانیاً با ایفای نقشی به مراتب جاه‌طلبانه‌تر، می‌تواند با قراردادن قلمرو در مرکز، پایه‌های جدیدی را برای مفاهیم اقتصاد سیاسی فراهم کند. براین اساس ماهیت و چگونگی این فرآیند در شکل‌های ۲ و ۳ نشان داده شده است.



شکل ۲: چهارچوب فرآیند توسعه سرزمینی روستایی  
 Eugene Chigbu et al, 2013: 45 مأخذ:



شکل ۳: روند توسعه سرزمینی روستایی  
 Eugene Chigbu et al, 2013: 48 مأخذ:

مفهوم توسعه سرزمینی روستایی بر ضرورت تحول تولیدی و تغییر نهادی و سازمانی همزمان یک قلمرو خاص به- منظور کاهش فقر روستایی، رفع نابرابری فزاینده و احیای نواحی روستایی به عنوان اهداف صریح تأکید می کند. گفتگو و همکاری بازیگران خصوصی و عمومی قلمرو در بسترهای چندجانبه و ایجاد اتحاد با بازیگران مربوطه در خارج از قلمرو، شناخت ناهمگونی تولیدکنندگان و کاربری زمین (شرکت های بزرگ، مزارع خانوادگی کوچک و متوسط، مزارع معیشتی) و کارکردهای چندگانه کشاورزی (تولید محصولات غذایی و محصولات تجاری، ارائه خدمات اکوسیستمی)، دسترسی بهتر فقرا به دارایی ها، خدمات و بازارها، هویت و فرهنگ منطقه ای، اقدام جمعی، سرمایه گذاری در زیرساخت های عمومی و ظرفیت سازی، برخی از عناصر کلیدی برای یک استراتژی عملیاتی و مشترک به منظور توسعه سرزمینی روستایی و افزایش رقابت پذیری قلمرو به عنوان یک کل هستند (EZOJI, 2019: 55)؛ لذا از تجربیات مطرح شده می توان نتیجه گرفت



نوآورانه است که از طریق تعامل دانش محلی، عمومی و بازیگران درون‌زا و برون‌زا ترویج می‌شود. بدین‌منظور محققان توسعه روستایی در ارزیابی ویژگی‌های توسعه سرزمینی بر دو عامل اقتصادی و نهادی با تأکید بر ده خصیصه تمرکز دارند که تعاریف آن‌ها بدین‌شرح است؛ ویژگی اول قلمروگرایی است. بدین معنا که ساختاری اجتماعی است (Schejtman & Elena & Giorgio, 2011: 21-23). در آن تعاملات بین بازیگران خصوصی و عمومی وجود دارد (Cristancho Garrido, 2015: 61). از سویی مجموعه‌ای از روابط تاریخی-اجتماعی است که با تاریخی‌بودن و رابطه پیچیده بین فرآیندهای اجتماعی و فضای مادی مشخص می‌شود (Cristancho Garrido, 2015: 61). ویژگی دوم پیوند جریان‌هاست که برحسب جریان مداوم افراد، سرمایه، کالاها، اطلاعات و فناوری میان نواحی روستایی و شهری عینیت می‌یابند. در دو سطح پیوندها در خلا (نظیر جریان‌های افراد، کالاها، پول و اطلاعات) و تعامل در سطح بخش‌های کشاورزی، صنعت و خدمات مورد بررسی قرار می‌گیرد. ویژگی سوم چندبخشی‌بودن درآمدها و مشاغل است. فرآیندی که تنوع‌بخشی به اقتصاد سکونتگاه‌های روستایی جهت بهبود فرصت‌های شغلی غیر کشاورزی و همچنین تأثیر در رفاه خانوارهای روستایی را در بر دارد. ویژگی چهارم عملکرد نهادهای محلی است. گروهی اجتماعی که دارای سازمان و تشکلی مختص به خود هستند که غیر دولتی بوده و روح تعاون در آن حاکم است (Eversole, 2018: 3). ویژگی پنجم ساختار شبکه‌ای است. گروهی از افراد یا اشیا هستند که می‌توانند اطلاعات را با یکدیگر به اشتراک بگذارند و با هم در ارتباط باشند. به عبارتی دیگر مجموعه‌ای از نقاط اتصال روستاها و شهرها یا گره‌های به‌هم‌پیوسته روستایی و شهری هستند. نظام‌های باز و پویایی که بدون هیچ محدودیتی گسترش می‌یابند و نقاط شهری و روستایی جدید را در خود پذیرا می‌شوند (شریف‌زادگان و همکاران، ۱۳۹۲: ۲۱۶). ویژگی ششم شکل دارایی‌های روستائیان می‌باشد. روستائیان از دارایی‌هایی برخوردارند که مجموع این دارایی‌ها شکل دهنده شیوه و نحوه معیشت آن‌ها است؛ از این‌رو تعیین‌کننده انتخاب معیشت و موقعیت اجتماعی آن‌ها در جامعه است. میزان نگهداری دارایی در سطح خانوار تعیین می‌کند که آیا دارایی‌های موجود می‌تواند برای مقاصد معیشتی یا تجاری استفاده شود؛ ویژگی هفتم نابرابری‌ها (عدالت محوری) است. این خصیصه می‌تواند در تخصیص منابع، شرایط و تلاش‌ها، درآمد، تحصیل، سلامت افراد (Galal & Enbavy, 2020: 3)، تمایز بین افراد از نظر حقوق، فرصت‌های زندگی، پاداش‌ها و امتیازات (روستایی و همکاران، ۱۳۹۵: ۶۵)، شاخص‌های مصرف، عوامل تولید (Paes de Barros et al, 2009: 23)، کالاها، مشوق‌ها، پرداخت‌ها، ثروت (Ojo, 2021: 19-27)، توزیع دارایی‌ها، فرصت‌های کار و اشتغال، دسترسی به دانش، خدمات بهداشتی، فرصت‌ها برای مشارکت مدنی و سیاسی باشد؛ ویژگی هشتم زنجیره ارزش است. مجموعه عملیاتی است که در یک صنعت به‌صورت زنجیرگونه انجام می‌گیرد تا به خلق ارزش منجر شود (حسینی‌نیا و علی‌آبادی، ۱۳۹۸: ۴). از سویی دنباله‌ای از عوامل و بازارهای متصل است که ورودی‌ها و خدمات را به محصولی با ویژگی‌هایی که مصرف‌کنندگان آماده خرید هستند، تبدیل می‌کند (نیازی‌شهرکی و مبینی، ۱۳۹۸: ۱۳۱-۱۳۰). گاهی به زنجیره ارزش یک شرکت و گاهی به زنجیره ارزش یک صنعت اشاره دارد (Dong et al, 2019: 903). ویژگی نهم رقابت‌پذیری است. در آن چهار عامل تعیین‌کننده اصلی وجود دارد که توسط هر منطقه ایجاد و حفظ می‌شود. این موارد شامل: عوامل تولید، تقاضای بازار منطقه‌ای، صنایع وابسته و حمایت‌کننده، استراتژی، ساختار و رقابت است (Zeibote et al, 2019: 37-38). نهایتاً ویژگی انسجام‌گرایی مطرح خواهد بود؛ یعنی انسجام، توافق در اهداف، ارزش‌ها و نگرش‌ها که در فرآیندی اجتماعی متولد می‌شود و محصول کنش عقلانی و مختارانه است (علامی و حیاتی، ۱۳۹۲: ۱۳۳).

بنابر اطلاعات بیان شده می‌توان گفت که توسعه پایدار و خصوصاً توسعه پایدار روستایی باید ترکیبی از زمینه‌های نهادی، فضایی و قلمرویی باشد. به این معنا که توسعه سرزمینی روستایی از طریق انسجام در عملکرد جامعه مدنی، ارتباط متقابل اهداف و سیاست‌ها و تحول در بخش‌های مختلف اقتصادی به توسعه پایدار روستای دست خواهد یافت. روندی که در مدل مفهومی پژوهش (شکل ۵) نشان داده شده است.



جدول ۲: نتایج کلی به دست آمده از پیشینه خارجی پژوهش

نتایج کلی	رویکرد سرزمینی راهبردها/راهکارها/نتایج	بازه زمانی (۵ ساله)
درگیری تمام بازیگران (رسمی و غیر رسمی) - منافع - ارزش افزوده	ترویج همه‌شمول بازیگران؛ معرفی ابزارهای مفید و قابل انطباق؛ تحقق و اولویت‌بندی منافع؛ تشویق سیستماتیک کنش جمعی؛ ایجاد ظرفیت بازاریابی در ذینفعان؛ بررسی نتایج قابل ارزیابی در بازه زمانی پنج ساله؛ ایجاد فعالیت‌های ارزش افزوده.	۲۰۰۶-۲۰۰۲ Lundy et al, 2002; Alexander & Julio, 2004; Lundy et al, 2005; McNeil et al, 2006;
توسعه متناسب با ویژگی‌های جغرافیایی، اجتماعی و اقتصادی؛ تعریف قلمرو؛ رشد درون‌زا؛ تحول نهادی، تولیدی و اجتماعی؛ تأکید بر روابط کنشگران	علاوه بر بهره‌برداری از منابع و دارایی‌های بومی، توسعه حساس و مطلوب آن‌ها را ارتقاء دهد؛ لحاظ ویژگی‌های جغرافیایی و عملکردی؛ انسجام اجتماعی بهتر در قلمرو و توسعه استراتژی‌های مرتبط با دارایی‌ها و فعالیت‌های اقتصادی جوامع محلی؛ تعریف منطقه به عنوان یک پیوستار روستایی-شهری با پتانسیل رشد درون‌زا؛ ارتقاء توسعه منطقه‌ای از طریق تحول نهادی، تولیدی و اجتماعی؛ تمرکز بر کنشگران و سوزه‌ها و روابط متقابل آن‌ها در درک سرزمین‌ها به‌عنوان عرصه‌های درگیری‌های اجتماعی.	۲۰۱۱-۲۰۰۷ Miranda & Renault Adib, 2007; Nardi, 2007; Janvry & Sadoulet, 2007; Schejman & Berdegué, 2008; Torres & Delgado Macías, 2009; Thoidou, 2011; Mantino, 2011;
یکپارچگی؛ تصمیم‌گیری غیر متمرکز؛ رفع موانع و بهینه‌سازی عوامل سیاسی؛ رقابت‌پذیری؛ ایجاد هم‌افزایی؛ در نظرگیری عوامل آشکار و پنهان؛ مشارکت ذینفعان محلی؛ شناخت تمایزات سرزمینی؛ ثبات سیاسی؛ ادغام اقدامات افقی و عمودی؛ تقویت پیوندهای روستایی و شهری؛ توجه به رویکرد شبکه‌ای	یکپارچه کردن سیستم‌های اجتماعی، اقتصادی و فضایی؛ بهبود کیفیت زندگی و تأکید بر فرآیند تصمیم‌گیری غیر متمرکز؛ رفع موانع سیاسی چون عدم تعادل قدرت اجتماعی و اقتصادی، کاستی‌های حکمرانی فراگیر، برنامه‌ریزی غیر متمرکز و رقابت بین مقامات در سطوح محلی، منطقه‌ای و ملی؛ بهره‌گیری از چهارچوب بین رشته‌ای؛ لحاظ ویژگی‌های متفاوت روستاها؛ ایجاد هم‌افزایی در زیرساخت‌های حمل‌ونقل و برنامه‌ریزی؛ تجزیه و تحلیل عوامل محسوس و ناملموس و بررسی بیشتر تعاملات آن‌ها؛ بهینه‌سازی چهارچوب‌های سیاسی و سرزمینی (مانند نقش نهادهای دخیل در تصمیم‌گیری)؛ تقویت سیاست‌های عمومی برگرفته از مشارکت محلی؛ شناخت تنوع سرزمین‌ها و ظرفیت متمایز آن‌ها؛ تغییرات سیاسی مداوم؛ سازماندهی مشارکت ذینفعان در فرآیندهای تعیین تصمیمات و اجرای آن‌ها؛ تقویت هویت فرهنگی قلمرو؛ ادغام افقی و عمودی در جامعه محلی، نهادها و ساختارهای رسمی و غیر رسمی؛ نیاز به اشکال و انواع مختلف پیوندهای روستایی-شهری؛ گرایش به سمت ویژگی شبکه‌ای (فراناحیه).	۲۰۱۶-۲۰۱۲ Conto et al, 2012; Lazzeroni et al, 2013; Eugene Chigbu, 2013; Cistulli et al, 2014; Ramírez-Miranda, 2014; ZAUCHA et al, 2014; ESCOBAL et al, 2015; García-Ayllon & Miralles, 2015; Caiani et al, 2015; Cristiancho Garrido, 2015; Martins Peixoto & de Oliveira, 2015; Suttie & Hussein, 2015; Bertolini & Pagliacci, 2016; Danielewicz & Turaka, 2016;
ادغام، تعادل و تعامل (نهادها، بازیگران و ابزارها)؛ مکان محوری؛ همسویی فرآیندهای برنامه‌ریزی؛ ریزی؛ واقع‌بینانه بودن سرمایه‌گذاری‌ها؛ بسیج همه منابع موجود؛ مشارکت محوری؛ حذف پیامدهای مضر و رفتار نابرابر؛ تأکید بر شبکه‌های رهبری محلی؛ حاکمیت چندسطحی؛ هم‌افزایی مدیریتی؛ لحاظ شرایط اکولوژیکی، اقتصادی و اجتماعی؛ تقویت شبکه‌های بازیگران محلی؛ بازنگری روابط روستا-شهر؛ نظارت و ارزیابی توسط بازیگران محلی	ادغام اهداف و علایق مختلف؛ تعادل و تعامل صحیح بین نهادها، بازیگران و ابزارها در مقیاس‌های مختلف؛ اقدامات منطقه‌ای و مبتنی بر مکان؛ همسویی فرآیندهای برنامه‌ریزی فضایی و حاکمیت سرزمینی؛ تعامل بین سطوح مختلف حکمرانی؛ اثربخشی؛ هم‌زمانی ساختارهای نظارت و ارزیابی؛ بسیج و اطلاع‌رسانی بهتر ذینفعان؛ تحلیل واقع‌بینانه در سرمایه‌گذاری‌های سرزمینی؛ تحلیل روابط دولت مرکزی و محلی؛ تدوین مدل‌های حکمرانی مشارکتی؛ ترکیب همه منابع موجود در یک استراتژی مشترک؛ تقویت وسایل مشارکت؛ نظارت بر پیامدهای مضر احتمالی سایر سیاست‌های بخشی؛ حذف رفتار نابرابر؛ درک مناسب ساختار حمایتی و اجرایی در حکمرانی سرزمینی؛ ملاحظات دارایی‌های سرزمینی؛ تأکید بر اهمیت شبکه‌های بین فردی و سازمانی در رهبری محلی؛ تقویت حاکمیت چندسطحی سرزمینی؛ تقویت هماهنگی بهتر بین سیاست‌های سرزمینی و شهری؛ رایزنی با بازیگران مختلف؛ شفافیت در مؤلفه بودجه؛ تحلیل ابعاد محیط‌زیستی، مادی و غیره) و ایجاد معیارهایی برای ارتقای روابط فراگیرتر و گسترده‌تر سرزمین‌ها؛ هم‌افزایی تصمیمات مدیریتی؛ در نظرگیری پیامدهای اکولوژیکی، اقتصادی و اجتماعی؛ تقویت شبکه‌های بازیگران محلی؛ بازنگری در حاکمیت روابط روستا-شهر؛ ساخت روش‌ها و ابزارهای نظارتی و ارزیابی توسط بازیگران محلی.	۲۰۲۱-۲۰۱۷ Esquenazi Borrego et al, 2017; Roberto & Catullo, 2017; Antonio Cañete et al, 2018; Brown & Shucksmith, 2017; Antonio Cañete et al, 2018; Hernández et al, 2018; Lee-Cortés & Delgado-Macías, 2018; Valencia-Agudelo & Restrepo-Cano, 2019; Kaya Altay & Ahmeti, 2019; Aleksandrova-Zlatanska, 2019; Buçaité-Vilké et al, 2019; Gerritsen, 2019; Medeiros, 2019; ANGHELUTA & Cañizares Ruiz, 2020; Ren, 2020; ANGHELUTA & STANCIU, 2020; Knickel et al 2021

بنابر پیشینه آورده شده در جدول شماره ۲، رویکرد سرزمینی را می توان یک نظریه توسعه یافته در تحقق پیشرفت اجتماعات، خصوصاً جوامع روستایی به شمار آورد که اگر آن را به شکل صحیح و مناسبی پیاده سازی کنیم، می توانیم نتایج ترقی در سکونتگاه های روستایی و شهری را احساس نماییم. این رویکرد در گام اول با تعریف قلمرو در قالب یک ساخت اجتماعی به عنوان پایه ای برای توسعه مناطق شروع خواهد شد. سپس از طریق درگیری تمام بازیگران (فقیر و غیر فقیر)، تصمیم گیری غیر متمرکز، مشارکت ذی نفعان محلی، ادغام اقدامات افقی و عمودی، تقویت پیوندهای روستایی و شهری، لحاظ شرایط اکولوژیکی، اقتصادی و اجتماعی، بسیج همه منابع موجود و نگاه چندبخشی به تحول تولیدی و تغییر نهادی دست یافته، نهایتاً منجر به توسعه پایدار روستایی خواهد شد.

## مواد و روش ها

### محدوده مورد مطالعه

استان لرستان با مساحتی حدود ۲۸۰۹۹ کیلومتر مربع در غرب ایران بین ۴۶° و ۵۰° تا ۵۰° و ۱° طول شرقی و ۳۲° و ۴۰° تا ۳۴° و ۲۳° عرض شمالی از نصف لنگر گرینویچ واقع شده است. میانگین ارتفاع آن بیش از ۲۲۰۰ متر از سطح دریا است. از شمال به استان همدان، از شمال شرقی به استان مرکزی، از شرق به استان اصفهان، از جنوب به استان خوزستان، از غرب به استان ایلام و از شمال غربی به استان کرمانشاه محدود است (سالنامه آماری استان لرستان، بخش سرزمین و آب و هوا: ۱۳۹۹: ۳). بر اساس آخرین تقسیمات کشوری سال ۹۹ این استان به ۱۱ شهرستان، ۳۱ بخش، ۳۲ شهر و ۸۷ دهستان تقسیم شده و دارای ۳۴۹۴ آبادی است که از این تعداد، ۳۰۶۴ آبادی آن دارای سکنه و ۴۳۰ آبادی دیگر خالی از سکنه است (سالنامه آماری استان لرستان، بخش سرزمین و آب و هوا، ۱۳۹۹: ۲۱-۱ و بخش جمعیت، ۱۷).



شکل ۶: نقشه روستاهای استان لرستان

تهیه و ترسیم: نگارندگان، ۱۴۰۳

طبق سرشماری عمومی نفوس و مسکن سال ۹۹ این استان دارای جمعیتی بالغ بر ۱۷۶۰۶۴۹ نفر بوده که ۶۲۳۸۹۶ نفر آن روستایی هستند و در قالب ۱۷۴۵۲۵ خانوار جای گرفته‌اند.

جدول ۳: متوسط رشد سالانه جمعیت در استان لرستان

سال	جمعیت	متوسط رشد سالانه (درصد)	جمعیت روستایی	درصد جمعیت روستایی
۱۳۵۵	۹۳۲۲۹۷	۳/۱۱	۶۶۷۸۱۶	۳۵/۴
۱۳۶۵	۱۳۶۷۰۲۹	۳/۹		
۱۳۷۰	۱۵۰۱۷۷۸	۱/۹		
۱۳۷۵	۱۵۸۴۴۳۴	۱/۰۸		
۱۳۸۵	۱۷۱۶۵۲۷	۰/۸		
۱۳۹۰	۱۷۵۴۲۴۳	۰/۴۴		
۱۳۹۵	۱۷۶۰۶۴۹	۰/۰۷		
۱۴۰۰	۱۷۹۱۰۰۰	۰/۰۱۷		

مأخذ: سالنامه آماری استان لرستان، بخش جمعیت، ۱۳۹۹: ۷۳ و ۶۱۵

همان‌طور که در جدول شماره ۳ مشاهده می‌شود، بجز دوره سرشماری ۱۳۶۵ روند متوسط رشد جمعیت استان لرستان در طول دوره‌های مختلف سرشماری سیر نزولی داشته و این میزان از ۳/۱۱ به ۰/۰۱۷ درصد رسیده است و این امر نشان از رشد پائین جمعیت آن می‌باشد.

با توجه به این‌که اشتغال روستایی در این استان متکی به بخش کشاورزی می‌باشد، نرخ اشتغال ناقص استان نیز بالا بوده و نبود اقتصاد مکمل روستایی و مشاغل که بتوانند تکمیل‌کننده اقتصاد خانوار روستایی باشند، باعث مهاجرت روستاییان به شهرها گردیده است (طرح توسعه کسب و کار و اشتغال پایدار (تکاپو) استان لرستان، ۱۳۹۵). از جمله نقاط ضعف استان در رابطه با روند نامناسب اشتغال‌زایی بین بخش‌های اقتصادی؛ می‌توان به توزیع ناهماهنگ فعالیت‌های صنعتی در مناطق مختلف استان و در نتیجه توزیع نامناسب تقاضای نیروی کار، پایین بودن سهم صنایع با فناوری بالا از کل صنایع استان که سبب کاهش تقاضای نیروی کار متخصص می‌گردد و عدم تمایل نسل جوان به ادامه و اجرای فعالیت‌های کشاورزی و مهاجرت از روستاها به شهرها اشاره نمود (سپهردوست و باروقی، ۱۳۹۳: ۳۳). به لحاظ صنعتی رشدی بسیار آهسته در اشتغال آن وجود داشته است و طبق آخرین آمار ۳۲/۶ درصد از شاغلین استان در بخش صنعت مشغول می‌باشند. بررسی سهم شهرستان‌های استان از اشتغال بخش صنعت آن، تصویرگر شکاف‌هایی فاحش در استان است. بر این اساس می‌توان گفت که در فرآیند توسعه صنعتی استان هیچ استراتژی منطقه‌ای و تخصص صنعتی دیده نشده و در نتیجه صنایع استان ضعیف‌ترین روابط پیشین و پسین را با هم پیدا کرده‌اند. در حال حاضر حمل‌ونقل لرستان به‌عنوان یکی از مهم‌ترین خدمات استان به‌شمار می‌رود. انتقال کالاهای کشاورزی (گندم، جو، حبوبات و غیره) و سایر تولیدات استان (سیمان و غیره) به سایر استان‌ها و نیز حمل‌ونقل صنایع معدنی استان (با تکیه بر انتقال سنگ به اصفهان) موجب رونق مناسب و اشتغال قابل توجه حمل‌ونقل و خدمات وابسته شده است به‌صورتی‌که در شهرهای دورود، رومشکان و خرم‌آباد اشتغال بخش زیادی از اهالی از طریق همین خدمات تأمین می‌شود.

## روش مطالعه

پژوهش حاضر از لحاظ هدف کاربردی و از نظر ماهیت و روش توصیفی-تحلیلی و پیمایشی است. به صورت کلی می‌توان فرآیند پژوهش را به این صورت بیان نمود: جهت‌گیری پژوهش از نوع تحقیقات کاربردی و توسعه‌ای می‌باشد. پارادایم مد نظر از نوع اثبات‌گرایی بوده و رویکرد پژوهش در درجه اول به روش قیاسی، سپس استقرایی بوده می‌باشد. هدف از پژوهش پیمایش و اکتشاف است و برای تجزیه و تحلیل داده‌ها از تحلیل‌های پارامتریک مانند آزمون تی وابسته استفاده شده است.

آزمون تی وابسته یکی از آزمون‌های تی است که جهت بررسی دو حالت یا متغیر از یک جامعه آماری استفاده می‌شود. به عبارتی میانگین دو گروه مرتبط را برای تعیین این‌که آیا تفاوت آماری معنی‌داری بین این میانگین‌ها وجود دارد یا خیر، مقایسه می‌کند.

$$T = \frac{m}{s/\sqrt{n}} \quad \text{معادله ۱:}$$

پیچیده‌ترین زمانی که در آن می‌توان از آزمون t وابسته استفاده کرد، جایی است که یک طرح متقاطع با دو مداخله متفاوت داریم که هر دو توسط یک شرکت‌کننده انجام می‌شوند. علاوه بر این، توزیع تفاوت بین نمرات دو گروه مرتبط نیاز به توزیع نرمال دارد. البته نیازی نیست که دو گروه مرتبط توزیع نرمال داشته باشند بلکه فقط تفاوت بین گروه‌ها باید توزیع نرمال داشته باشد. این آزمون، به آزمون فرضیه صفر مبنی بر عدم وجود تفاوت بین میانگین دو گروه مرتبط می‌پردازد. اگر از نظر آماری نتیجه معناداری به دست آید، می‌توانیم فرضیه صفر ( $H_0$ ) مبنی بر عدم تفاوت میانگین‌ها در جامعه را رد کنیم و فرضیه جایگزین ( $H_A$ ) را مبنی بر وجود تفاوت بین میانگین‌ها در جامعه بپذیریم.

$$\begin{cases} H_0: \mu_A = \mu_B \\ H_1: \mu_A \neq \mu_B \end{cases} \quad \text{معادله ۲:}$$

مزیت اصلی اجرای آزمون t وابسته این است که می‌توان تفاوت‌های فردی را که بین شرکت‌کنندگان رخ می‌دهد از بین برد، چون که هیچ دو نفری یکسان نیستند. از آنجا که ماهیت ابزار و نوع داده‌های گردآوری شده به صورت بررسی درجه اهمیت و سنجش وضع موجود مسأله بوده، می‌بایست شیوه‌ای از تجزیه و تحلیل انتخاب شود که فراوانی اهمیت، وضع موجود و همبستگی بین این دو مقوله را ارزیابی نماید؛ لذا از روش تحلیل آماری پارامتریک تی وابسته استفاده شده است؛ بنابراین در این پژوهش مقایسه میانگین نمرات جامعه مورد مطالعه در قالب درجه اهمیت و وضع موجود مد نظر بوده است.

$$T = \frac{\bar{d}}{s/\sqrt{n}} \quad \text{معادله ۳:}$$

جهت انجام این فرآیند، ابتدا آزمون پیش فرض تی وابسته، یا توزیع نرمال داده‌ها صورت گرفته است. برای این کار از روش کولموگروف-اسمیرنوف استفاده شد. در نتایج این آزمون چنانچه میزان معناداری آن کمتر از ۰/۰۵ باشد آزمون معنادار بوده و می‌توان از آزمون‌های پارامتریک استفاده نمود.

حجم نمونه پژوهش در قالب فرمول کوکران ۳۹۲ مورد برای جامعه روستایی در نظر گرفته شده است اما از آنجا که توزیع این پرسشنامه‌ها می‌بایست با توجه به لحاظ ناهمگنی سرزمین‌ها باشد، به‌طور یکسان در بین مناطق روستایی استان لرستان توزیع نشده‌اند؛ از این‌رو ابتدا پتانسیل‌های هر یک از مناطق مشخص شده، سپس با توجه به پتانسیل‌ها نوع سرزمین هر یک از آن‌ها به‌دست آمده است. نهایتاً به نسبت نوع سرزمین‌ها به طریق نظام-مند سهم پرسش‌نامه هر یک از آن‌ها مشخص شده است.

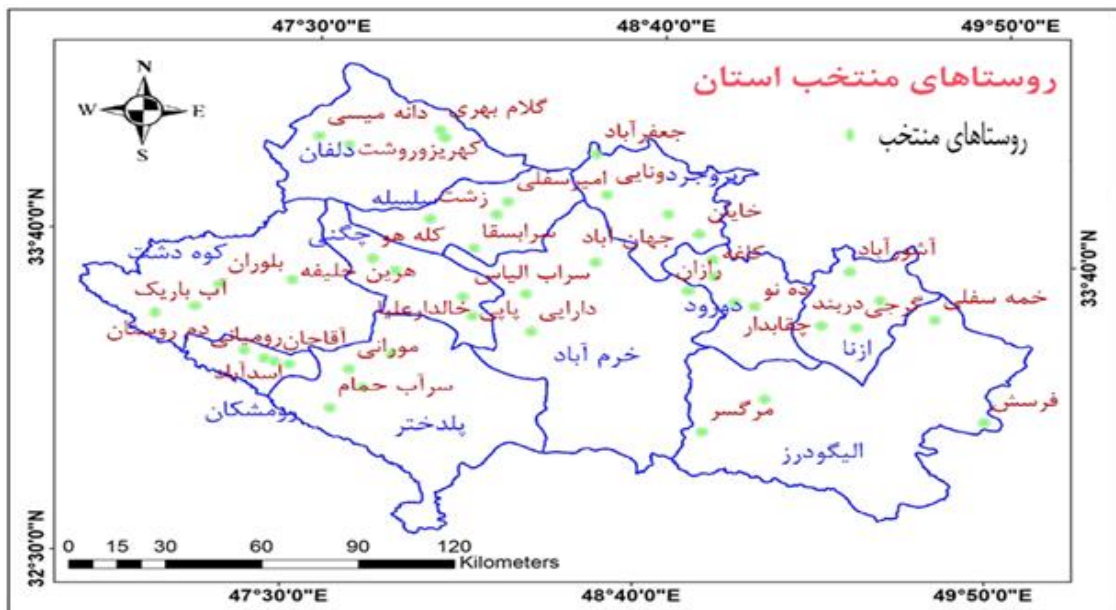
جهت انتخاب مناطق روستایی به‌منظور توزیع پرسش‌نامه‌ها می‌بایست پهنه‌بندی از این مناطق در استان انجام شود. برای این کار معیار چهارم از هشت معیار عملیاتی رویکرد سرزمینی را در نظر گرفته و طبق آن نواحی روستایی را طبقه‌بندی نموده‌ایم. این فرآیند در چهار سطح انجام می‌گیرد؛ بنابراین سرزمین‌های سطح یک، مناطقی‌اند که در تغییر ساختار تولید به جلو حرکت کرده‌اند و به سطحی از توسعه نهادی دست یافته‌اند که درجه معقول عمل هماهنگ و فراگیر اجتماعی را امکان‌پذیر می‌سازد. سرزمین‌های سطح دو، مناطقی‌اند که رشد اقتصادی چشم‌گیری داشته‌اند اما این امر تأثیر ضعیفی بر توسعه محلی و به‌ویژه فرصت‌های موجود برای بخش‌های فقیرتر داشته است. سرزمین‌های سطح سه، مناطقی هستند با ساختار نهادی کاملاً مقاوم که اغلب در یک هویت فرهنگی قوی بیان می‌شوند اما فاقد گزینه‌های اقتصادی درون‌زایی هستند که می‌توانند روندهای مداوم ریشه‌کنی فقر روستایی را حفظ کنند و سرزمین‌های سطح چهارم، مناطقی می‌باشند که در یک روند از بین رفتن کامل جامعه قرار دارند. معیارهای برجسته جهت ارزیابی سطح توسعه سرزمین‌ها شامل: انواع پتانسیل‌های منابع طبیعی (مقدار جنگل، معدن، سوخت و انرژی)، منابع اکولوژیکی (هزینه‌های حفاظت از محیط زیست و تولید جنگل)، مؤلفه‌های اجتماعی و جمعیت‌شناختی (تعداد جمعیت، نرخ تولد، نرخ مرگ‌ومیر)، معیارهای اقتصادی (تعداد سازمان‌ها، شرکت‌های کوچک، حجم سرمایه‌گذاری در دارایی‌های سرمایه‌ای)، نیروی کار (میزان نیروی کار و سطح اشتغال)، منابع تولیدی (متوسط ارزش سالانه دارایی‌های سرمایه‌ای، درجه زوال دارایی‌های سرمایه‌ای)، سطوح کشاورزی (مساحت زیر کشت محصولات زراعی)، امکانات گردشگری (تعداد هتل‌ها، مراکز پذیرایی، امکانات ورزشی)، منابع اطلاعاتی (تعداد مشترکین اینترنت در هر ۱۰۰ نفر، حجم خدمات ارتباطی به‌ازای هر ۱ نفر)، ظرفیت‌های سازمانی (تعداد کارمندان دولتی و مقامات محلی، تعداد دستگاه‌های اجرایی) و مسائل نوآوری (فعالیت نوآرانه سازمان‌ها، هزینه‌های نوآوری‌های تکنولوژیکی، حجم کالاها، آثار و خدمات نوآرانه) بوده است (Alexander & Julio, 2004: 31-50). با توجه به پتانسیل‌های موجود شهرستان‌ها، نوع سرزمین آن‌ها مشخص گردید. سپس تعداد پرسش‌نامه‌ای هر یک از آن‌ها به شکل نظام‌مند تعیین گردید. بدین‌صورت که با مبنا قراردادن سهم ۲ درصدی پرسش‌نامه‌ها برای سرزمین نوع یک، درصد دیگر طبقات به شیوه ۲ به توان نوع طبقه، ضربدر نوع طبقه، به‌دست آمده است. لیکن جهت توصیف منطقی هر سرزمین، تعداد ۱۴ پرسش‌نامه به سرزمین نوع یک و چهار (شهرستان رومشکان) اضافه گردید. روندی که در جدول شماره ۴ آورده شده است.

جدول ۴: تعداد پرسش‌نامه‌های هر شهرستان به نسبت نوع سرزمین

پرسش‌نامه شهرستان (تعداد)			سهام پرسش‌نامه (درصد)	کل پرسش‌نامه‌ها	نوع سرزمین	شهرستان
۸+۷ = ۱۵			۲ = ۱ * ۲ <sup>۱</sup> » ۲	۳۹۲	۱	خرم‌آباد
۳۰			۸ = ۲ * ۲ <sup>۲</sup>		۲	بروجرد
تعداد ۵۵	۶۰ درصد	۴۲۰ روستا	۲۴ = ۳ * ۲ <sup>۳</sup>		۳	الیگودرز
۳۷	۴۰	۲۸۳				کوهدشت
۱۵	۶	۹۲	۶۶-۶۴ = ۴ * ۲ <sup>۴</sup>		۴	ازنا
۴۸	۱۹	۲۸۵				پلدختر
۷۶	۳۰	۴۴۷				دلفان
۲۳	۹	۱۴۱				دورود
۳۶	۱۴	۲۰۸				دوره
۸+۷ = ۱۵	۳	۴۳				رومشکان
۴۶	۱۸	۲۷۸		سلسله		

مأخذ: نگارندگان، ۱۴۰۳

بر مبنای جدول شماره ۴ درصد و سهم پرسش‌نامه هر یک از شهرستان‌های استان مشخص گردید. لیکن این شکل از توزیع پرسش‌نامه کافی نبود؛ لذا می‌بایست توزیعی جزئی‌تر بر مبنای تعداد پرسش‌نامه‌های اختصاص داده شده به هر شهرستان انجام می‌گرفت. این امر به شیوه توزیع پرسش‌نامه در دهستان‌ها، با در نظر گرفتن میزان آبادی-های دارای سکنه آن‌ها انجام گرفته است. به همین منظور در هر شهرستان دو دهستان پایین‌تر از ۳۰ و بالاتر از ۴۰ روستای دارای سکنه مد نظر گرفته شده است؛ بنابراین از هر شهرستان استان ۴ دهستان انتخاب شد و مجموعاً ۴۴ دهستان مشخص گردید. از دهستان‌های منتخب، روستاهای مرکزی یا روستاهایی که از نظر تعداد جمعیت و خانوار در بین روستاهای دیگر از ابعاد بالاتری برخوردار بودند، انتخاب گردیدند. به صورتی که در شکل ۷ نشان داده شده است.



شکل ۷: نقشه روستاهای مورد مطالعه

تهیه و ترسیم: نگارندگان، ۱۴۰۳

### متغیرها عملیاتی تحقیق

تعریف عملیاتی، تعریفی است که بر ویژگی‌های قابل مشاهده استوار است. این تعریف فعالیت‌های محقق را در اندازه‌گیری یا دستکاری یک متغیر مشخص می‌کند و به‌منزله دفترچه راهنما برای محقق است. هنگامی که یک مفهوم یا سازه به‌صورت عملیاتی تعریف شود، شاخص‌ها یا اعمالی که بتواند اطلاعات مربوط به آن مفهوم یا سازه را فراهم نماید، مشخص می‌شود. البته هیچ تعریف عملیاتی هرگز نمی‌تواند کل یک متغیر را بیان کند؛ لذا تعاریف عملیاتی به ماهیت، شرایط، اهداف تحقیق بستگی دارد و نمی‌تواند تمام معانی علمی یک مفهوم یا سازه را در برگیرد (حسن‌زاده: ۱۳۹۱، ۴۷-۴۶). در ادامه جهت عملیاتی‌سازی متغیرهای تحقیق ابعاد و گویه‌های رویکردهای پیشین توسعه روستایی تعریف شده است.

توسعه پایدار روستایی مستلزم دگرگونی اقتصادی-اجتماعی است که هدف بلندمدت حفظ برخی از دارایی‌های منطقه‌ای را که به‌طور مناسب تعریف شده است در طول زمان به خطر نمی‌اندازد (Muloto, 2022: 128)؛ از این‌رو استفاده از بهترین شیوه‌ها در تدوین استراتژی توسعه پایدار روستایی با توجه به ویژگی‌های سیستم سکونتگاه روستایی امکان‌پذیر است. سوین و یانگ-والنتین معتقدند که کشورهای پیشرفته با تمرکز بر شاخص‌های اجتماعی و محیطی در روند توسعه بیشترین منفعت را می‌برند در صورتی که کشورهای در حال توسعه با حفظ تمرکز بر عوامل اقتصادی و اجتماعی به منافع خود دست می‌یابند (Swain & Yang-Wallentin, 2020: 96). کاوادا و همکارانشان معتقدند که برای دستیابی به اهداف توسعه، نیاز بالایی به همکاری نزدیکتر با دولت‌های محلی و منطقه‌ای و سایر ذی‌نفعان مربوطه وجود دارد تا راه‌حل‌های عملیاتی‌شدن برای اجرای دستور کار ۲۰۳۰ را در سطوح جهانی تا محلی افزایش دهد (Kavvada et al, 2020: 1)؛ بنابراین در این پژوهش ابعاد (۹)، مؤلفه‌ها (۱۲) و گویه‌هایی (۳۸) آورده‌شده تا مشخص شود که رویکرد توسعه در منطقه‌ای مورد مطالعه چگونه بوده است. به شکلی که در جدول شماره ۵ آمده است.

جدول ۵: ویژگی‌ها/ابعاد، مؤلفه‌ها و گویه‌های مطرح در توسعه روستایی

ابعاد	مؤلفه‌ها	تعاریف و گویه‌ها
بلا به پایین (بوزنزا) و ابراهیمی، (۱۳۹۴)	صنعتی‌سازی و نوآوری (Lowe et al., 2019) غفاری، (۱۳۹۲) انتقال فناوری (پایه‌ی بزرگی و توسعه)	تعریف: کمبودهای ناشی از ساختارهای داخلی و مشکلات عمده بهره‌وری کم و محیطی روستاها؛ موجب آن شده که نیروهای بیرونی و از بخش مدرن عهده‌دار ایجاد تغییر و توسعه در روستاها شوند؛ مثلاً اصلاح تولیدات کشاورزی و پیشرفت آن بدون ایجاد تغییرات بنیادی و اساسی که یک دسته فنون و تکنولوژی شامل کودها، مواد حشره‌کش، ابزارها و بذرها دارای عملکرد بالا را در بر می‌گیرد؛ بر این اساس صنعتی‌سازی و نوآوری‌های فناوری به‌عنوان محرک‌های حیاتی توسعه روستایی تلقی شده‌اند. از سویی تحقیقات علمی آنان طبق نسخه کارشناسان خارجی است.
پایین به بالا (بوزنزا)	تاکید بر ظرفیت‌های بومی، طبیعی و انسانی (Lowe et al., 2019)	گویه: کمبودهای داخلی (انتقال آب؛ بهداشتی و درمانی؛ آب شرب و فاضلاب؛ آموزشی و پرورشی؛ سوخت و شبکه گازرسانی)؛ مشکلات بهره‌وری (صنایع تبدیلی و تکمیلی؛ زیرساخت‌های گردشگری؛ خسارت‌های ناشی از سرمازدگی، خشکسالی و سیل؛ عدم خرید تضمینی؛ افت محصولات کشاورزی؛ خطرات محیط زیستی؛ عدم حمایت از واحدهای سنگبری)؛ نیازهای صنعتی و نوآوری (شیلات؛ پروژه‌های صنعتی؛ واحدهای صنعتی؛ تلفن همراه و شبکه اینترنت؛ دفاتر فناوری اطلاعات و ارتباطات؛ آموزش از دور؛ دسترسی به اطلاعات از وضعیت بازار و محصولات)
توسعه شبکه‌های	مشارکت بازیگران (Gkartziros & Lowe, 2019)	تعریف: توسعه مناطق روستایی عبارت است از تحقق ظرفیت‌های بومی، دارایی‌های طبیعی و انسانی خاص خود که منجر به خودکفایی آن‌ها می‌شود، توسعه آن‌ها از نیروهای خارجی جدا شده و به دانش و منابع محلی تکیه می‌کنند؛ بنابراین نیروهای ابتکار عمل آن‌ها را شرکت‌های محلی تشکیل می‌دهد، تمرکز توسعه آن‌ها مبتنی بر ظرفیت‌سازی است و این‌که تمرکز تحقیقات توسعه‌ای آنان بر اساس جامعه محلی است.
توسعه شبکه‌های	مشارکت بازیگران (Gkartziros & Lowe, 2019)	گویه: ظرفیت‌های بومی (گردشگری؛ صنایع دستی و بومی؛ سطوح زیر کشت؛ محصولات دامی و کشاورزی؛ تنوع تولید و محصول)؛ دارایی‌های انسانی و طبیعی (مشارکت و همکاری؛ انسجام اجتماعی- فرهنگی؛ حس مسئولیت‌پذیری؛ تعاملات اجتماعی؛ باورها و فرهنگ‌های بومی و محلی؛ دانش بومی؛ جمعیت جوان و تحصیلکرده؛ جمعیت زنان؛ پوشش گیاهی؛ منابع آب طبیعی؛ منابع خاک حاصلخیز)؛ ابتکار عمل نیروهای محلی (مردم، شواراها و دهیارها؛ مسئولین شهرستانی)؛ ظرفیت‌سازی (مهارت‌ها، نهادها، زیرساخت‌ها)؛ تحقیقات محلی (سازگاری برنامه‌های محلی با دیگر برنامه‌ها).
توسعه شبکه‌های	مشارکت بازیگران (Gkartziros & Lowe, 2019)	تعریف: توسعه‌ای که مبتنی بر شبکه‌های تحقیق-عمل توسعه روستایی؛ هم‌افزایی روش‌شناختی میان‌رشته‌ای بین دانشمندان علوم اجتماعی مختلف و تحقیقات تطبیقی (Gkartziros & Lowe, 2019). همچنین شناسایی و بهره‌برداری از پتانسیل مکان محور؛ جریان‌های شهری-روستایی؛ حاکمیت چند مقیاسی و چند بخشی؛ رابطه نابرابر بین محلات و نیروها و نهادها؛ خارجی؛ بسیج منابع داخلی؛ اقدام پژوهشی فعال با جوامع؛ تخصص بومی مبتنی بر مکان باشد.
توسعه شبکه‌های	مشارکت بازیگران (Gkartziros & Lowe, 2019)	گویه: هم‌افزایی میان‌رشته‌ای (اقتصاد؛ جامعه‌شناسی؛ مردم‌شناسی؛ توسعه کشاورزی؛ جغرافیا)؛ تحقیقات تطبیقی (عوامل کلیدی فضا و زمان؛ تبیین مشابهت‌ها؛ اکتشاف تفاوت‌ها؛ تبیین واقعیت‌ها؛ تأکید بر ویژگی‌های چندسطحی)؛ جریان‌های دو سویه (پیوندهای اقتصادی روستایی-شهری)؛ افزایش جریان‌های شهری-روستایی؛ شراکت‌های روستایی-شهری؛ ترکیب روابط اجتماعی؛ بهبود کارایی؛ آسیب‌پذیری شهری-روستایی)؛ حاکمیت چندبخشی (ملی، منطقه‌ای و محلی)؛ ارتباطات عمودی و افقی)؛ بسیج منابع (انسانی، مالی، فنی)؛ اقدام پژوهشی جوامع (درگیرشدن مردم محلی با مسأله؛ بیان محدودیت‌ها و مشکلات؛ اقدام برای رفع مشکل؛ اقدام جهت حل مشکلات، برنامه‌ریزی و اجرا)؛ تخصص بومی (تخصص افراد در مورد شرایط و عملکرد مکان‌ها).
ترویج کشاورزی	افزایش تولید و توسعه اقتصادی (پایه‌ی بزرگی و ابراهیمی، ۱۳۹۴)	تعریف: کاربرد آن به‌صورت: افزایش تولید؛ ایجاد گروهی پیشرو که ایده‌ها و تکنیک‌های جدید به آن‌ها عرضه می‌شود و خدمات و نهاده‌های ارائه شده را به انحصار می‌گیرند. در مفهوم جدید، در صدد آموزش مردم، همراه با عمل است. در واقع هدف آن تغییر رفتار کشاورزان و تقویت قدرت نوآوری و خلاقیت و افزایش دانش آن‌ها برای پذیرش نوآوری‌ها و فن‌آوری‌های نوین است.
ترویج کشاورزی	افزایش تولید و توسعه اقتصادی (پایه‌ی بزرگی و ابراهیمی، ۱۳۹۴)	گویه: افزایش تولید (توسعه اراضی کشاورزی؛ ترویج الگوی تولید؛ توانمندی کشاورزان؛ برنامه‌های زراعی، باغی و دامی؛ تأمین نهاده‌های تولید؛ غنی‌سازی خاک؛ استفاده از کودهای بیولوژیک)؛ ایده‌ها و تکنیک‌های جدید (قوام محصولات زراعی؛ نژادهای پرمحصول؛ سیستم‌های آبیاری قطره‌ای و بارانی؛ تولید گیاهان دارویی و گل‌های زینتی؛ اتوماسیون‌سازی؛ اصلاح ژنتیک تولیدات)؛ خدمات و نهاده‌ها (مشاوره‌های مراقبتی و توصیه‌های کشاورزی، نحوه ارائه انواع کودها، سموم و بذرها؛ نهاده‌های دامی؛ تجهیزات کشاورزی)؛ آموزش همراه با عمل مردم (تشخیص نیازها، مشکلات و راه‌حل‌های خود؛ چگونگی تلفیق و ترکیب عوامل تولید؛ ایجاد انگیزه برای اجرای تصمیم‌ها؛ شناخت منابع موجود و مستعد؛ متناسب با مردان، زنان و جوانان)؛ مورد نیاز واقعی مردم؛ مطابق با موقعیت خصوصیات و امکانات مردم و منطقه؛ در جهت منافع آنی و آتی مردم؛ ایجاد حس رقابت؛ نظام دو سویه مبادله معلومات و اطلاعات).

ابعاد	مؤلفه‌ها	تعاریف و گویه‌ها
توسعه یکپارچه	رشد اقتصادی، بهبود شرایط زندگی (Islam, - Jacob, 2018) (2019)	تعریف: بسیج و استفاده بهتر از منابع انسانی و طبیعی؛ دسترسی به وسایل تولید و خدمات اجتماعی؛ توزیع عادلانه درآمد و ایجاد فرصت‌های شغلی بیشتر به‌عنوان راه‌هایی برای ایجاد انگیزه در مردم و افزایش قدرت خرید آن‌ها؛ ایجاد پیوندهای نزدیک‌تر بین بخش‌های کشاورزی، صنعتی و خدماتی در مناطق روستایی و بهبود شرایط زندگی. در نهایت، ابتکارات موفق توسعه یکپارچه روستایی نیاز به کنترل کیفیت و بهبود مستمر دارد و آن‌ها باید به اندازه کافی انعطاف‌پذیر باشند تا نیازهای توسعه روستایی را که اغلب با گذشت زمان تغییر می‌کنند، برآورده کنند.
کاهش فقر (نواندمندسازی)	افزایش نیرو و قابلیت روستائیان (عطیعی ملکی و کرک‌الدین، ۱۳۹۳)	گویه: بسیج منابع (انسانی و طبیعی)؛ پیوند بین بخشی (کشاورزی، صنعت و خدمات)؛ بهبود و کنترل مستمر کیفیت.
بازگرم‌محور	تقویت خودتکایی (Zhao & Morimoto, 2022)	تعریف: اندیشه پرداختن به مباحث بلندمدت و بنیادی در ساختار، چشم‌انداز و ماهیت توسعه اجتماعی است. هدف آن بازگشت رشد مطلوب همراه با برابری است که روستائیان تمام نیرو و قابلیت خود را در آن چه که انجام می‌دهند به کار می‌گیرند.
دی‌نفعان	منظر همجاری و مشارکتی (Usadolo & Caldwell, 2016)	گویه: توسعه اجتماعی (اعتماد و انسجام؛ آزادی‌های فردی و جمعی؛ رفع تبعیضات؛ تأمین نیازهای فردی و اجتماعی؛ مشارکت مردم در تأمین منابع، اجرا و ارزیابی طرح‌ها؛ افزایش میزان آگاهی ساکنان در زمینه مسائل اجتماعی و اقتصادی؛ افزایش مهارت‌های اجتماعی و اقتصادی؛ افزایش تعداد شکل‌های مردمی؛ افزایش تعداد نهادهای مردمی؛ افزایش مشارکت در انتخابات محلی)؛ رشد همراه با برابری (رشد و برابری در فرصت‌های اقتصادی؛ رشد و برابری در فرصت‌های اجتماعی؛ رشد و برابری در فرصت‌های فرهنگی؛ برابری فضایی؛ برابری زیست‌محیطی)؛ نیرو و قابلیت روستائیان (بهره‌برداری از منابع آب‌و‌خاک؛ تولید محصولات زراعی و دامی؛ تولید آبزیان؛ تولید صنایع دستی؛ قابلیت‌های گردشگری).
هوشمندی	استفاده از فناوری‌ها و نوآوری‌های دیجیتال (Komorowski & Stanney, 2020)	تعریف: مفهومی که قلمروهای جمعی و فردی را به هم متصل می‌کند و هدف آن تقویت خودتکایی در سطوح محلی، ملی و بین‌المللی است. در آن بر اهمیت تعامل اجتماعی بین ساکنان دائمی و افراد خارجی برای توسعه درون‌زا تأکید می‌شود. فرآیندی که در آن ساکنان محلی رهبری را به عهده دارند.
		گویه: اتصال قلمروهای جمعی و فردی (روابط بین ساکنین و همسایه‌ها؛ فعالیت جمعی؛ حمایت متقابل؛ پایایی جمعی؛ پویایی فضایی)؛ تقویت خودتکایی در سطوح محلی (روحي روانی؛ فرهنگی اجتماعی؛ مالی؛ توجه به ارزش‌های فردی)؛ تعامل اجتماعی بین افراد داخلی و خارجی (افزایش ارتباطات؛ افزایش همبستگی؛ تبادل فکری و کاری)؛ رهبری ساکنان محلی (برنامه‌ریزی؛ تصمیم‌گیری؛ اجرا).
		تعریف: منافع مشروع ذی‌نفعان را در نظر می‌گیرد و یک سیاست چهارچوب عملیاتی ذی‌نفعان را ضروری می‌سازد. ارزش‌های انسان‌محور را در اهداف آن منعکس می‌کند. چگونگی استفاده از سهامداران برای دستیابی به اهداف را از پیش تعیین می‌کند. بر این اساس مشارکت از عمل برای مردم، به عمل توسط مردم تکامل می‌یابد.
		گویه: منافع مشروع ذی‌نفعان (رابطه درست مسئولان، مدیران و تصمیم‌گیرندگان محلی)؛ ارزش‌های انسان‌محور (عدالت؛ احترام؛ همدلی؛ پذیرش)؛ چگونگی استفاده از ذی‌نفعان (تحمیلی؛ ابزاری؛ توسعه‌ای)؛ عمل توسط مردم (برنامه‌ریزی؛ تصمیم‌گیری؛ اجرا).
		تعریف: رویکردی که استفاده از فناوری‌ها و نوآوری‌های دیجیتال در زندگی روزمره روستائیان مطرح است. چنین هدف تعریف شده‌ای در سه مرحله انجام خواهد شد: ردیابی تغییرات جمعیت در رابطه با سطح توسعه اجتماعی-اقتصادی؛ شناسایی مناطق کمبود زیرساخت اینترنتی و تأیید این‌که آن‌ها از نظر فضایی با مناطقی با پایین‌ترین سطح توسعه هم‌پوشانی دارند. تعیین این‌که روستاها در آینده چگونه باید باشند و به چه منابعی برای حمایت از فعالیت‌هایی نیاز دارند. درباره مردم روستایی است که ابتکار عمل را برای یافتن راه‌حل‌های عملی برای معایب محلی و همچنین فرصت‌ها به‌دست می‌گیرند. ایجاد فرصت برای جوانان در روستاها، اولویت اصلی خواهد بود. راهنمایی و نظارت مناسب برای کشاورزان کوچک در مورد چگونگی دستیابی به بهترین عملکرد برای بازار با قیمت‌های سودمند ارائه شود. هر روستایی باید آموزش ببیند تا نقاط قوت و فرصت‌های موجود در روستای خود را کشف کند.
		گویه: تغییرات جمعیت (تعداد؛ میزان رشد؛ نسبت جنسی؛ نسبت سنی؛ بار تکفل؛ میزان اشتغال)؛ زیرساخت اینترنتی (خطوط تلفن و کابل فیبر نوری؛ دفاتر ارتباطات و فناوری اطلاعات؛ اینترنت اشیا در کشاورزی و دامپروری؛ حمل‌ونقل)؛ تأمین منابع جدید (انرژی‌های نو؛ گردشگری؛ درآمدهای غیر کشاورزی)؛ تأمین فرصت برای جوانان (تحصیلی؛ آموزشی؛ شغلی)؛ آموزش روستائیان (فناوری‌ها و نوآوری‌های دیجیتال در کشاورزی).

جدول ۶: خلاصه ویژگی‌ها/ابعاد، شاخص‌ها، مؤلفه‌ها، نماگر و گویه‌های توسعه روستایی مطرح در پژوهش

جنبه ذهنی بررسی مسأله (پرسش‌نامه)		جنبه عینی بررسی مسأله (بررسی اسنادی)		
بعد	شاخص	مؤلفه	نماگر	
بالا به پایین	امکانات بهداشتی و درمانی	امکانات بهداشتی و درمانی	تعداد تخت بستری، آزمایشگاه، کامپیوتر، ست زایمان	
			تعداد بیمارستان، درمانگاه، خانه بهداشت	
			تعداد پزشک، پرستار، ماما	
	آب شرب و فاضلاب	آب شرب و فاضلاب	جمعیتی که به آب سالم دسترسی دارند	تعداد روستاهای دارای آب لوله‌کشی
				تعداد جمعیت روستاهای دارای آب لوله‌کشی
				تعداد روستاهای دارای سیستم دفع فاضلاب
				تعداد روستاهای دارای ماشین و سطل زباله
	امکانات آموزشی و پرورشی	امکانات آموزشی و پرورشی	مدارس مناسب	تعداد مدارس زیر ۱۰ سال ساخت
				مراکز فنی و حرفه‌ای
				مراکز آموزش عالی
				امکانات آزمایشگاهی و کارگاهی
				تعداد روستاهای دارای آزمایشگاه‌ها و کارگاه‌ها
	تأمین سوخت	تأمین سوخت	میزان شبکه گازرسانی	تعداد و مساحت سالن‌های ورزشی در روستاها
				مترائز خطوط لوله‌کشی گاز روستاها
				تعداد روستاهای دارای شبکه گاز
				تعداد روستاهای بهره‌مند از گاز
استفاده از انرژی‌های فسیلی				
استفاده از انرژی‌های تجدیدپذیر				

مأخذ: نگارندگان، ۱۴۰۳

در جدول شماره ۵ مؤلفه‌ها و گویه‌های ذهنی پژوهش آورده شده است. از طرفی می‌بایست معیارهای عینی تحقیق آورده شود. لیکن به دلیل بالارفتن حجم پژوهش، تعداد کمی از گویه‌های عینی در جدول شماره ۶ درج شده است.

### نتایج و بحث

### نتایج توصیفی

این بخش به توصیف اطلاعات جامعه نمونه پرداخته شده است؛ بنابراین در جدول شماره ۷ آمار جنسیت، تأهل، سن، تحصیلات و شغل نمونه مورد مطالعه نشان داده شده است.

جدول ۷: یافته‌های توصیفی جامعه نمونه

تأهل				جنسیت				اعتبارسنجی و اعتبار
درصد اعتبار	درصد	فراوانی	نوع	درصد اعتبار	درصد	فراوانی	نوع	
۷۲/۱	۷۲/۱	۲۸۳	متأهل	۴۱/۵	۴۱/۵	۱۶۳	زن	
۲۷/۹	۲۷/۹	۱۰۹	مجرد	۵۸/۵	۵۸/۵	۲۲۹	مرد	
۱۰۰	۱۰۰	۳۹۲	جمع	۱۰۰	۱۰۰	۳۹۲	جمع	
تحصیلات				سن				
۱۰/۲	۱۰/۲	۴۰	دیپلم	۳۱/۳	۳۱/۳	۱۲۳	۲۵-۳۴	
۳۲/۱	۳۲/۱	۱۲۶	فوق دیپلم	۴۰/۷	۴۰/۷	۱۶۰	۳۵-۴۴	
۴۶	۴۶	۱۸۰	لیسانس	۲۶/۴	۲۶/۴	۱۰۳	۴۵-۵۴	
۱۱/۷	۱۱/۷	۴۶	فوق لیسانس	۱/۶	۱/۶	۶	۵۵-۶۴	
۰	۰	۰	دکتری	۱۰۰	۱۰۰	۳۹۲	جمع	
۱۰۰	۱۰۰	۳۹۲	جمع					
شغل								
				۹/۱	۹/۱	۳۶	دولتی	
				۳۴/۵	۳۴/۵	۱۳۵	خصوصی	
				۲۳/۵	۲۳/۵	۹۲	کشاورز	
				۱۲/۸	۱۲/۸	۵۰	آزاد	
				۵/۷	۵/۷	۲۳	خانه‌دار	
				۱۴/۴	۱۴/۴	۵۶	بیکار	
				۱۰۰	۱۰۰	۳۹۲	جمع	

مأخذ: نگارندگان، ۱۴۰۳

وضعیت جامعه نمونه از نظر جنسیتی، ۵۸/۵ درصد آن‌ها را مردان و ۴۱/۵ درصد آنان را زنان تشکیل داده‌اند. به لحاظ فراوانی تأهل، ۷۲/۱ درصد این جامعه متأهل و ۲۷/۹ درصد آن‌ها مجرد بوده‌اند. از نظر سنی غلبه با بازه سنی ۳۵-۴۴، معادل ۴۰/۷ درصد، سپس ۲۵-۳۴ با ۳۱/۳ درصد بوده است. مقطع تحصیلی این جامعه بیشتر لیسانس (۴۶ درصد) و بعضاً فوق دیپلم (۳۲/۱ درصد) بوده است. از نظر شغلی، ۳۴/۵ درصد آن‌ها در بخش خصوصی و ۲۳/۵ درصد کشاورز بوده و جمعاً ۵۸ درصد این جامعه را تشکیل داده‌اند. مابقی جامعه مطالعه شده به ترتیب بیکار و در بخش‌های آزاد و دولتی مشغول بوده‌اند.

جدول ۸: آزمون کولموگروف اسمیرنوف جامعه نمونه

(Q1) آزمون کولموگروف اسمیرنوف	تعداد		(Q2) آزمون کولموگروف اسمیرنوف	تعداد	
	میانگین	انحراف استاندارد		میانگین	انحراف استاندارد
پارامترهای عادی	۲/۰۴۹	۰/۷۳۱	پارامترهای عادی	۵/۷۰۷	۰/۲۸۹
	پراکندگی	مطلق		۰/۳۷۸	پراکندگی
مثبت		۰/۳۴۰	مثبت	۰/۲۱۸	
منفی		-۲۹۲	منفی	-۳۰۶	
آمار آزمون		۰/۳۷۸	آمار آزمون		۰/۳۱۵
Sig. (میزان معناداری)		۰/۰۰	Sig. (میزان معناداری)		۰/۰۰

مأخذ: نگارندگان، ۱۴۰۳

همان‌طور که در جداول آزمون کولموگروف اسمیرنوف (۸) جامعه نمونه دیده می‌شود، میزان معناداری آزمون در هر دو وضعیت مورد بررسی صفر و کمتر از ۰/۰۵ بوده است؛ بنابراین داده‌های مورد تحلیل از توزیع نرمال برخوردار بوده‌اند؛ لذا قابلیت آزمون‌های پارامتریک را دارند. بر این اساس در ادامه به تجزیه و تحلیل داده‌های نمونه در قالب آزمون تی وابسته پرداخته شده است. دلیل انتخاب این آزمون آن بوده که مشخص شود کدامیک از رویکردهای پیشین توسعه حاکمیت داشته و به چه میزان موجب توسعه مناطق روستایی شده است.

### یافته‌های استنباطی اسنادی

در این بخش از آمار استنباطی در تجزیه و تحلیل مقایسه‌ای و رابطه‌ای (علی-همبستگی) استفاده می‌شود؛ بنابراین در درجه اول به صورت اسنادی وضعیت امکانات، برخورداری‌ها، توسعه فضایی، شرایط جمعیتی، ساختارهای اقتصادی و شغلی مورد بررسی قرار گرفته است، سپس یافته‌های به دست آمده از تحلیل آماری جامعه نمونه ارزیابی شده است. توزیع امکانات توسعه در سطح استان به صورت ناهمگن می‌باشد. نابرابری سطوح توسعه در بسیاری از متغیرها توسعه به وضوح نمایان است. همچنین نتایج سنجش سطوح برخورداری شهرستان‌های استان بیانگر رابطه مثبت بین مرکز استان و توسعه یافتگی است، به گونه‌ای که شهرستان خرم‌آباد به عنوان مرکز استان در رتبه اول قرار دارد. همه امکانات در این شهرستان متمرکز شده و هر چه از مرکز استان دور شده و به سمت غرب استان حرکت می‌کنیم؛ سطح برخورداری کاهش می‌یابد. علاوه بر این تمرکزگرایی، باعث مهاجرت مردم از شهرستان‌ها به مرکز استان و ایجاد تراکم در مرکز استان شده است (میرهای و همکاران، ۱۳۹۵: ۱۳). مسائل و مشکلاتی که موجب این روند شده‌اند را می‌توان در جدول شماره ۹ دید.

جدول ۹: مسائل و مشکلات توسعه‌ای مطرح در اسناد استان لرستان

تکرار در اسناد مختلف	مسائل و مشکلات
۳۹	سند آمایش؛ سند توسعه شهرستان؛ گزارش مرکز بررسی‌های استراتژیک ریاست جمهوری؛ وبگاه معاونت قوانین و نظارت مجلس شورای اسلامی؛ تحقیقات میدانی
۲۰	مواصلاتی و جاده‌ای
۱۵	ناتمام ماندن طرح‌های انتقال آب
۱۲	تعمیلی صنایع
۱۱	کمبود امکانات بهداشتی و درمانی از جمله کمبود درمانگاه و پزشک متخصص
۱۰	ضعف در شبکه تلفن همراه و اینترنت
۹	کمبود صنایع تبدیلی و تکمیلی از جمله سردخانه جهت نگهداری محصولات کشاورزی
۹	رکود صنایع به دلیل سوء مدیریت در خصوصی سازی
۹	کم آبی (آب شرب)
۸	کمبود معلم و امکانات در آموزش و پرورش
۸	ضعف زیر ساخت گردشگری
۶	نرخ رو به رشد اعتیاد به مواد مخدر صنعتی
۴	روند رو به رشد حاشیه نشینی
۴	بهره‌وری پایین بخش کشاورزی
۴	عدم حمایت از واحدهای صنعتی
۴	نیمه تمام ماندن پروژه‌های صنعتی
۳	محرومیت شدید در کلیه امکانات

جدول ۱۰: توزیع نسبی جمعیت ۱۰ ساله و بیشتر بر حسب وضع فعالیت در نقاط شهری و روستایی استان لرستان به درصد

موقعیت	جمعیت ۱۰ ساله و بیشتر	جمعیت فعال از نظر اقتصادی			جمعیت غیر فعال از نظر اقتصادی		
		جمع	شاغل	بیکار	جمع	محصل	خانه دار
استان	۱۰۰	۳۵/۵	۳۱/۱	۴/۵	۶۵/۵	۱۷/۶	۳۲/۱
شهری	۱۰۰	۳۳/۴	۲۸/۷	۴/۶	۶۶/۶	۱۸/۳	۳۱/۹
روستایی	۱۰۰	۳۹/۶	۳۵/۶	۴	۶۰/۴	۱۶/۴	۳۲/۴

مأخذ: سالنامه آماری استان لرستان، بخش نیروی انسانی، ۱۳۹۶: ۹۹

جدول ۱۱: شاخص‌های عمده نیروی کار در جمعیت ۱۰ ساله و بیشتر در نقاط شهری و روستایی استان لرستان به درصد

موقعیت	نرخ مشارکت اقتصادی	نرخ بیکاری	نرخ بیکاری ۱۵-۲۴	نرخ بیکاری ۱۵-۲۹	سهم اشتغال		
					کشاورزی	صنعت	خدمات
استان	۳۵/۵	۱۲/۵	۳۲/۳	۲۸/۵	۱۷	۲۳/۸	۲۹/۵
شهری	۳۳/۴	۱۴	۴۱/۵	۳۱/۳	۱۵/۶	۳/۸	۳۱/۴
روستایی	۳۹/۶	۱۰/۲	۲۳/۳	۲۴/۱	۱۹/۳	۵۴/۷	۲۶/۷

مأخذ: سالنامه آماری استان لرستان، بخش نیروی انسانی، ۱۳۹۷: ۱۲۰-۱۱۸

در الگوی پیشنهادی توسعه فضایی لرستان تأکید اصلی بر توسعه همه‌جانبه استان شده است، به نحوی که مناطق مختلف استان از جمله شهرهای کوچک چه در ارتفاعات و چه در مناطق دیگر در ارتباط تنگاتنگ با هم قرار گیرند. در این الگو پیشنهاد گردیده که شهرهای کوچک با رشد طولی و عرضی با رویکرد ایجاد هویت اقتصادی در آن‌ها گسترش یابند که به تبع آن گسترش مناطق سکونتگاهی کوچکتر مانند روستاها و روستاهایی با الگوی توسعه‌ای تشکیل شده در حاشیه شهرها نیز رشد خواهند داشت که در گذر زمان قابلیت توسعه در آن‌ها ایجاد خواهد شد. ضمن آن که ایجاد تمهیداتی به منظور کاهش روند صعودی توسعه در شهرهای بزرگ مانند خرم‌آباد و بروجرد جهت جلوگیری از قطبی شدن نظام سازمان فضایی در استان مد نظر بوده است چرا که توسعه قطب‌های رشد اگرچه در برهه‌های تاریخی مد نظر برنامه‌ریزان بوده است اما آن‌چه امروزه به نظر می‌رسد توسعه یکپارچه و جلوگیری از قطبی شدن مراکز جمعیتی به ویژه مناطق صنعتی است؛ لذا اگر رویکرد آمایش سرزمین را که همان توسعه پایدار و یکپارچه است مد نظر این برنامه باشد می‌بایست گامی جهت توسعه سکونتگاه‌های کوچکتر برداشت تا ضمن توسعه همه‌جانبه از مشکلاتی که امروزه در کلان‌شهرهای کشور به چشم می‌خورد جلوگیری به عمل آورد. از همین رو توسعه پیشنهادی در استان لرستان با توسعه سکونتگاه‌های کوچک و جلوگیری از توسعه بی‌رویه شهرهای بزرگ در استان می‌باشد (برنامه آمایش استان لرستان، ۱۳۹۲).

برخلاف الگوی پیشنهادی آمایش استان لرستان، ضعف‌ها و مشکلات پیشین و پسین استان کماکان به قوت خود باقی مانده‌اند، به طوری که همچنان دو شهرستان استان (خرم‌آباد و بروجرد) برتری خود را در اشتغال، خدمات، امکانات و غیره حفظ کرده‌اند. در صورتی که پتانسیل شهرستان‌ها عکس این روند را نشان داده‌اند. از سویی روند تغییرات حجم جمعیت روستایی استان لرستان نشان می‌دهد که همواره سهم جمعیت روستایی استان از کل جمعیت روستایی کشور کاسته شده است. به نحوی که استان لرستان در سال ۱۳۵۵ با جمعیت روستایی ۶۷۷۶۸۹ نفر رقمی معادل ۳/۴۸ درصد از کل جمعیت روستایی کشور را در برداشته است. هر چند که تا سال ۱۳۹۵ حجم جمعیت روستایی افزایش یافته است اما سهم آن در کل کشور به ۳/۱۱ درصد کاهش یافته است (نعمتی و همکاران، ۱۳۹۹: ۱۱۴). سهم اشتغال جمعیت فعال ۱۰ سال و بیشتر کل استان ۳۴/۸ درصد بوده در حالی که این درصد در جامعه روستایی ۳۸/۸ درصد بوده است. برتری سهم اشتغال در بخش‌های عمده اقتصادی کل استان با گروه خدمات بوده است. حال آن‌که این برتری در جامعه روستایی با

گروه کشاورزی است. بیشترین تعداد فرصت‌های شغلی ایجاد شده به‌ترتیب در بین شهرستان‌های بروجرد و خرم‌آباد ایجاد شده است. همچنین تعداد افراد به‌کار گمارده شده در این شهرستان‌ها نسبت به شهرستان‌های دیگر برتری داشته است؛ بنابراین میزان جمعیت فعال روستایی در وضعیت خوبی قرار دارد در صورتی که نزدیک ۳۹ درصد از این جمعیت شاغل هستند. در بین جامعه روستایی سهم این میزان از اشتغال در بین بخش‌های عمده اقتصادی به گروه کشاورزی تعلق داشته که به‌عنوان یک نقطه ضعف مطرح خواهد بود زیرا این موضوع بایستی در دیگر گروه‌های اقتصادی تقویت شود. همچنین فرصت‌های کاری ایجاد شده در بین شهرستان‌ها به‌صورت نابرابر بوده است. هر چند که این مسأله از میزان جمعیت هر نقطه تأثیر می‌پذیرد لیکن این رویکرد خود از تمرکز بی‌حد جمعیت در مناطق نشأت می‌گیرد که براساس رویکرد توسعه متوازن درست نخواهد بود (سالنامه آماری استان لرستان، بخش نیروی انسانی، ۱۳۹۹: ۱۳۸-۱۱۷).

به‌علت مهاجرت وسیع از روستاها، بیکاری و عدم موفقیت در کسب درآمد و گذران معیشت در روستاها نمایان نشده است. از مهم‌ترین دلایل افزایش نرخ بیکاری استان مواردی چون: از دست رفتن بخش قابل توجهی از مشاغل کشاورزی در اثر خشکسالی‌های مداوم؛ پایین‌بودن ارزش افزوده بخش کشاورزی و نبود آموزش‌های متناسب برای افزایش بهره‌وری و ارتقاء ارزش افزوده؛ عدم توسعه متوازن شهرستان‌های استان (این موضوع از عوامل مهم مهاجرت گسترده از سایر شهرستان‌ها به مرکز استان می‌باشد)؛ فقدان صنایع تبدیلی متناسب با مزیت‌های بخش کشاورزی؛ عدم توسعه صنایع متنوع در استان؛ افزایش تعداد فارغ‌التحصیلان دانشگاه‌ها و فقدان مشاغل مرتبط و غلبه فرهنگ عمومی در تمایل و گرایش به جذب در مشاغل دولتی و افزایش نرخ مشارکت اقتصادی بوده است. مطابق بررسی‌ها و مشاهدات انجام‌شده، اشتغال غیر رسمی در استان لرستان ۵۴ درصد است که ۲۶ درصد در بنگاه‌های رسمی و ۲۸ درصد در بنگاه‌های غیر رسمی است. اشتغال غیر رسمی استان به‌دلیل پایین‌بودن سطح درآمد و بی‌ثبات بودن اقتصاد، بالاتر از اقتصاد رسمی می‌باشد و بدون شک این وضعیت به بالا رفتن آمار بیکاری دامن می‌زند و فرصت‌های شغلی مناسب و شایسته برای جوانان تحصیل کرده را از بین می‌برد. همچنین با توجه به این‌که اشتغال روستایی در این استان متکی به بخش کشاورزی می‌باشد، نرخ اشتغال ناقص استان نیز بالا بوده و نبود اقتصاد مکمل روستایی و مشاغلی که بتوانند تکمیل‌کننده اقتصاد خانوار روستایی باشند، باعث مهاجرت روستاییان به شهرها گردیده است (طرح توسعه کسب و کار و اشتغال پایدار (تکاپو) استان لرستان، ۱۳۹۵). علت رشد نامتناسب شاغلان تغییرات ساختاری و رقابتی منفی است و به‌عبارت دیگر، ترکیب فعالیت‌های استان نامتناسب و سایر شرایط رقابتی نیز به ضرر استان رقم خورده است. همچنین نتایج حاصل از به‌کارگیری مدل اقتصاد پایه نیز بیانگر این واقعیت است که بخش کشاورزی جزء بخش پایه‌ای استان بوده و بخش‌های صنعت و خدمات با ضرایب سهم مکانی (LQ) کمتر از یک، نشان دهنده غیر پایه‌ای بودن بخش‌های مذکور است. از جمله نقاط ضعف استان در رابطه با روند نامناسب اشتغال‌زایی بین بخش‌های اقتصادی، می‌توان به توزیع ناهماهنگ فعالیت‌های صنعتی در مناطق مختلف استان و در نتیجه توزیع نامناسب تقاضای نیروی کار، پایین‌بودن سهم صنایع با فناوری بالا از کل صنایع استان که سبب کاهش تقاضای نیروی کار متخصص می‌گردد و عدم تمایل نسل جوان به ادامه و اجرای فعالیت‌های کشاورزی و مهاجرت از روستاها به شهرها اشاره نمود. مقوله بیکاری را می‌توان به‌عنوان یکی از موانع فضای سرمایه‌گذاری استان توصیف نمود و از مهم‌ترین موانع کسب‌وکار استان نیز می‌توان به فساد، امنیت اجتماعی، گستردگی اقتصاد غیر رسمی و عدم وجود برنامه آموزشی نیروی کار در بنگاه‌ها اشاره کرد (سپهردوست و باروقی، ۱۳۹۳: ۳۳). بررسی شاخص‌های مهم اقتصادی از جمله سهم از اقتصاد ملی، درآمد سرانه و بیکاری، بیانگر این موضوع است که استان لرستان با دارا بودن برخی پتانسیل‌های کلیدی، همچنان در زمره استان‌های کمتر توسعه‌یافته کشور قرار می‌گیرد. نکته درخور ذکر این بوده که علی‌رغم نیاز استان به جبران فاصله توسعه‌یافتگی

خود با دیگر استان‌ها از طریق رشد بالاتر اقتصادی، دست‌کم در دهه اخیر نشانه‌ای از این مسأله دیده نشده و رشد اقتصادی لرستان همواره در حد میانگین کشوری بوده است.

#### یافته‌های استنباطی جامعه نمونه

در این قسمت تجزیه و تحلیل آماری داده‌های به دست آمده از جامعه نمونه (درجه اهمیت و وضعیت موجود) در روند توسعه روستایی استان لرستان انجام گرفته است. با لحاظ این نکته که جداول تحلیلی به دلیل حجم بالای آن‌ها به صورت خلاصه در متن گنجانده شده‌اند. بر این اساس ابتدا جدول مشخصات کلی آزمون درج گردیده است، سپس جداول تفاوت، همبستگی، معناداری و اندازه اثر بین نمونه‌های زوجی آورده شده است.

جدول ۱۲: مشخصات کلی آزمون

تصادفی	روش نمونه‌گیری
۳۹۲	تعداد نمونه‌ها
٪ ۹۹	سطح فاصله اطمینان

مأخذ: نگارندگان، ۱۴۰۳

جدول ۱۳: خلاصه میانگین نمونه‌های زوجی گویه‌ها

خطای انحراف میانگین	انحراف معیار	تعداد	میانگین	نمونه‌های زوجی
۰/۰۲۳	۰/۴۴۲	۳۹۲	۲/۷۸	توجه به رفع کمبودهای داخلی (درجه اهمیت)
۰/۰۳۸	۰/۷۴۷	۳۹۲	۱/۹۹	توجه به رفع کمبودهای داخلی (وضع موجود)
۰/۰۳۱	۰/۶۰۷	۳۹۲	۲/۷۰	تأکید بر رفع مشکلات داخلی
۰/۰۲	۰/۴۹۷	۳۹۲	۱/۴۴	تأکید بر رفع مشکلات داخلی
۰/۰۳۱	۰/۵۹۵	۳۹۲	۲/۴۱	توسعه روند صنعتی‌سازی روستاها
۰/۰۲۶	۰/۴۹۷	۳۹۲	۱/۴۴	توسعه روند صنعتی‌سازی روستاها
۰/۰۲۹	۰/۵۷۵	۳۹۲	۲/۴۴	توجه به ظرفیت‌های بومی و محلی
۰/۰۲۵	۰/۴۹۹	۳۹۲	۱/۴۶	توجه به ظرفیت‌های بومی و محلی
۰/۰۲۶	۰/۵۱۸	۳۹۲	۲/۲۸	تأکید بر دارایی‌های انسانی و طبیعی محلی
۰/۰۲۵	۰/۴۹۷	۳۹۲	۱/۴۴	تأکید بر دارایی‌های انسانی و طبیعی محلی
۰/۰۲۹	۰/۵۷۶	۳۹۲	۲/۲۸	توسعه ابتکار عمل نیروهای محلی در تصمیم‌گیری‌ها
۰/۰۲۵	۰/۴۹۷	۳۹۲	۱/۴۴	توسعه ابتکار عمل نیروهای محلی در تصمیم‌گیری‌ها
۰/۰۳۰	۰/۵۸۱	۳۹۲	۲/۳۵	توسعه و اجرای طرح‌های توانمندسازی و ظرفیت‌سازی
۰/۰۲۳	۰/۴۴۳	۳۹۲	۱/۷۳	توسعه و اجرای طرح‌های توانمندسازی و ظرفیت‌سازی
۰/۰۳۶	۰/۷۰۹	۳۹۲	۲/۲۶	توسعه تحقیقات و بهره‌برداری از دانش بومی و محلی
۰/۰۲۳	۰/۴۴۷	۳۹۲	۱/۲۷	توسعه تحقیقات و بهره‌برداری از دانش بومی و محلی
۰/۰۴۰	۰/۷۷۳	۳۹۲	۱/۵۶	هماهنگی و هم‌افزایی میان‌رشته‌ای
۱/۰۰۰	۱/۰۰۰	۳۹۲	۱	هماهنگی و هم‌افزایی میان‌رشته‌ای
۰/۰۴۰	۰/۷۷۳	۳۹۲	۱/۵۶	توسعه تحقیقات تطبیقی
۱/۰۰۰	۱/۰۰۰	۳۹۲	۱	توسعه تحقیقات تطبیقی

مأخذ: نگارندگان، ۱۴۰۳

همان گونه که در نتایج میانگین نمونه‌های زوجی گویه‌ها (جدول ۱۳) دیده می‌شود، تفاوت نسبتاً بالایی بین آن‌ها وجود دارد. به‌عنوان مثال میان درجه اهمیت و وضع موجود گویه‌هایی چون توجه به رفع کمبودهای داخلی، تأکید بر رفع مشکلات داخلی، توسعه روند صنعتی‌سازی روستاها، توجه به ظرفیت‌های بومی و محلی به‌ترتیب ۰/۷۹، ۱/۲۶، ۰/۹۷، ۰/۹۸ صدم تفاوت وجود دارد. به‌طور کلی میانگین درجه اهمیت گویه‌های مد نظر، عددی معادل ۲/۰۴۹ را نشان داده است. حال آن‌که میانگین کلی وضعیت موجود ارزیابی گویه‌ها عدد ۱/۲۹۲ بوده است. این بدان معنا است که درجه اهمیت گویه‌ها در مقابل وضعیت موجود آن‌ها میزان بالاتری را نشان داده است. به‌عبارتی درجه اهمیت اکثر ابعاد و گویه‌ها در توسعه روستایی لرستان بالا بوده لیکن از وضعیت مناسبی برخوردار نیستند؛ بنابراین ترتیب درجه اهمیت ویژگی‌های توسعه از کمترین به بیشترین معیار به‌صورت: توسعه شبکه‌ای، هوشمندسازی، بازیگرمحوری، توانمندسازی، پائین به بالا، بالا به پائین، توسعه یکپارچه و ترویج کشاورزی بوده است.

جدول ۱۴: خلاصه همبستگی زوجی درجه اهمیت و وضع موجود گویه‌ها

میزان معناداری	همبستگی	تعداد	همبستگی‌های زوجی
۰/۰۷۰	-۰/۹۳	۳۹۲	توجه به رفع کمبودهای داخلی (درجه اهمیت) توجه به رفع کمبودهای داخلی (وضع موجود)
۰/۹۳۴	۰/۰۰۴	۳۹۲	تأکید بر رفع مشکلات داخلی تأکید بر رفع مشکلات داخلی
۱/۰۰۰	۰/۲۳۵	۳۹۲	توسعه روند صنعتی‌سازی روستاها توسعه روند صنعتی‌سازی روستاها
۰/۵۱۵	-۰/۳۳	۳۹۲	توجه به ظرفیت‌های بومی و محلی توجه به ظرفیت‌های بومی و محلی
۰/۸۳۵	-۰/۱۱	۳۹۲	تأکید بر دارایی‌های انسانی و طبیعی محلی تأکید بر دارایی‌های انسانی و طبیعی محلی
۱/۰۰۰	-۱/۱۸۳	۳۹۲	توسعه ابتکار عمل نیروهای محلی در تصمیم‌گیری‌ها توسعه ابتکار عمل نیروهای محلی در تصمیم‌گیری‌ها
۰/۰۲۰	۰/۱۱۹	۳۹۲	توسعه و اجرای طرح‌های توانمندسازی و ظرفیت‌سازی توسعه و اجرای طرح‌های توانمندسازی و ظرفیت‌سازی
۰/۰۰۵	-۱/۴۴	۳۹۲	توسعه تحقیقات و بهره‌برداری از دانش بومی و محلی توسعه تحقیقات و بهره‌برداری از دانش بومی و محلی
۰	۰	۳۹۲	هماهنگی و هم‌افزایی میان‌رشته‌ای هماهنگی و هم‌افزایی میان‌رشته‌ای
۰	۰	۳۹۲	توسعه تحقیقات تطبیقی توسعه تحقیقات تطبیقی

مأخذ: نگارندگان، ۱۴۰۳

جدول شماره ۱۴ معناداری تفاوت گروه‌ها یا به‌عبارتی اختلاف درجه اهمیت عوامل و وضعیت موجود متغیرهای توسعه روستایی منطقه مورد مطالعه را نشان می‌دهد. به این صورت که اگر میزان معناداری از مقدار ۰/۰۵ کوچک‌تر باشد، فرضیه صفر یا عدم وجود تفاوت رد می‌شود؛ بنابراین از آن‌جا که میزان اختلاف بیشتر جفت‌ها بالاتر از مقدار مبنایی است، سطح تفاوت بین گروه‌ها تأیید شده و معنادار است. از جهتی این امر نشان‌دهنده آن است که همبستگی اکثر گویه‌ها پائین و حتی منفی بوده است. به این معنا که وضع موجود نسبت به درجه اهمیت گویه‌ها از شرایط خوبی برخوردار نبوده است. در حالی که می‌بایست با بالابودن اهمیت هر یک از گویه‌های توسعه، شرایط موجود آن‌ها نیز در وضعیت مناسبی به‌سر ببرند.

جدول ۱۵: تفاوت نمونه‌های زوجی درجه اهمیت و وضع موجود گویه‌های توسعه روستایی لرستان از دید جامعه نمونه

تفاوت‌های زوجی	میزان تی	میزان درجه آزادی	میزان معناداری	تفاوت اطمینان فاصله از ۹۹٪		میانگین خطای انحراف	انحراف معیار	میانگین	
				پایین- ترین	بالا ترین				
جفت ۱	توجه به رفع کمبودهای داخلی (درجه اهمیت) توجه به رفع کمبودهای داخلی (وضع موجود)	۱۶/۹۸۹	۳۹۱	۰/۰۰۰	۰/۹۰۳	۰/۶۶۴	۰/۷۸۳	۰/۹۰۲	۰/۰۴۶
جفت ۲	تأکید بر رفع مشکلات داخلی تأکید بر رفع مشکلات داخلی	۳۱/۳۰۹	۳۹۱	۰/۰۰۰	۱/۳۵۷	۱/۱۵۰	۱/۲۵۳	۰/۷۸۳	۰/۰۴۰
جفت ۳	توسعه روند صنعتی‌سازی روستاها توسعه روند صنعتی‌سازی روستاها	۲۷/۶۶۶	۳۸۹	۰/۰۰۰	۱/۰۵۶	۰/۸۷۵	۰/۹۶۶	۰/۶۸۰	۰/۰۳۵
جفت ۴	توجه به ظرفیت‌های بومی و محلی توجه به ظرفیت‌های بومی و محلی	۲۴/۸۲۱	۳۹۱	۰/۰۰۰	۱/۰۸۴	۰/۸۷۹	۰/۹۸۲	۰/۷۷۴	۰/۰۴۰
جفت ۵	تأکید بر دارایی‌های انسانی و طبیعی محلی تأکید بر دارایی‌های انسانی و طبیعی محلی	۲۲/۵۶۶	۳۹۱	۰/۰۰۰	۰/۹۲۸	۰/۷۳۷	۰/۸۳۳	۰/۷۲۲	۰/۰۳۷
جفت ۶	توسعه ابتکار عمل نیروهای محلی در تصمیم‌گیری‌ها توسعه ابتکار عمل نیروهای محلی در تصمیم‌گیری‌ها	۱۹/۷۰۸	۳۹۱	۰/۰۰۰	۰/۹۴۲	۰/۷۲۳	۰/۸۳۳	۰/۸۲۷	۰/۰۴۲
جفت ۷	توسعه و اجرای طرح‌های توانمندسازی و ظرفیت‌سازی توسعه و اجرای طرح‌های توانمندسازی و ظرفیت‌سازی	۱۷/۵۳۹	۳۹۱	۰/۰۰۰	۰/۷۰۷	۰/۵۲۵	۰/۶۱۶	۰/۶۸۸	۰/۰۳۵
جفت ۸	توسعه تحقیقات و بهره‌برداری از دانش بومی و محلی توسعه تحقیقات و بهره‌برداری از دانش بومی و محلی	۲۱/۶۹۰	۳۹۱	۰/۰۰۰	۱/۱۰۵	۰/۸۶۹	۰/۹۸۷	۰/۸۹۱	۰/۰۴۶
جفت ۹	هماهنگی و هم‌افزایی میان‌رشته‌ای هماهنگی و هم‌افزایی میان‌رشته‌ای	۱۴/۱۴۱	۳۹۱	۰/۰۰۰	۰/۶۶۱	۰/۴۵۶	۰/۵۵۹	۰/۷۷۳	۰/۰۴۰
جفت ۱۰	توسعه تحقیقات تطبیقی توسعه تحقیقات تطبیقی	۱۴/۲۱۱	۳۹۱	۰/۰۰۰	۰/۶۶۴	۰/۴۵۹	۰/۵۶۱	۰/۷۷۳	۰/۰۴۰

مأخذ: نگارندگان، ۱۴۰۳

در جدول شماره ۱۵ تفاوت‌های زوجی نشان داده است که میزان معناداری اکثر گویه‌های مطرح در پژوهش بجز ارتقای قابلیت‌های دسترسی (۰/۰۶) و رشد تفکرات مثبت (۰/۱۹۹) کوچکتر از ۰/۰۰۱ می‌باشد؛ بنابراین سطح تفاوت معنادار است. پس از گزارش میزان معناداری همبستگی و تفاوت بین گویه‌ها می‌بایست میزان اندازه اثر<sup>۱</sup>

### 1. Effect Size

آن‌ها را به‌دست آورد. هر عددی که از اندازه اثر در آزمون تی وابسته به‌دست آید، باید با جدول کوهن یا مجذور اتا (جدول ۱۶) بررسی شود. در این جدول مشخص می‌شود که اندازه اثر به‌دست‌آمده به چه میزان بوده است. به صورتی که اگر عدد به دست آمده کوچکتر از ۰/۲ باشد اندازه اثر کم بوده است. عدد بین ۰/۲ تا ۰/۵ وضعیت متوسط را نشان می‌دهد. نهایتاً عدد ۰/۵ تا ۰/۸ نشان از اندازه اثر بالا است.

جدول ۱۶: طیف اندازه اثر گویه‌ها بر اساس مجذور کوهن و اتا

اندازه	کوهن (D)	مجذور اتا
کم	۰/۲ تا ۰/۵	۰/۰۱ تا ۱ درصد
متوسط	۰/۵ تا ۰/۸	۰/۰۶ تا ۶ درصد
زیاد	۰/۸ به بالا	۰/۱۳۸ تا ۱۳/۸ درصد

مأخذ: نگارندگان، ۱۴۰۳

جدول ۱۷: نتایج اندازه اثر گویه‌ها

ابعاد	گویه	میزان اندازه اثر	نوع اندازه اثر	رتبه
بالا به پایین	توجه به رفع کمبودهای داخلی	۰/۰۰۱	کم	۲۸
	تأکید بر رفع مشکلات داخلی	۰/۰۰۲	کم	۳۸
	توسعه روند صنعتی‌سازی روستاها	۰/۰۰۱	کم	۳۳
پایین به بالا	توجه به ظرفیت‌های بومی و محلی	۰/۰۰۱	کم	۳۴
	تأکید بر دارایی‌های انسانی و طبیعی محلی	۰/۰۰۱	کم	۳۰
	توسعه ابتکار عمل نیروهای محلی در تصمیم‌گیری‌ها	۰/۰۰۱	کم	۳۱
	توسعه و اجرای طرح‌های توانمندسازی و ظرفیت‌سازی	۰/۰۰۱	کم	۲۲
توسعه شبکه‌های (نئودوروزا)	توسعه تحقیقات و بهره‌برداری از دانش بومی و محلی	۰/۰۰۱	کم	۳۵
	هماهنگی و هم‌افزایی میان‌رشته‌ای	۰/۰۰۱	کم	۱۴
	توسعه تحقیقات تطبیقی	۰/۰۰۱	کم	۱۵
	تأکید بر جریان‌های دو سویه و پیوندهای فضایی	۰	کم	۵
	رعایت حاکمیت چندبخشی	۰	کم	۴
	زمینه‌سازی در جهت بسیج منابع محلی	۰	کم	۲۳
	توسعه اقدام پژوهی محلی	۰/۰۰۱	کم	۲۶
	توجه به تخصص محوری با تأکید بر ظرفیت‌ها	۰/۰۰۱	کم	۲۵
	تأکید بر برنامه‌ها و طرح‌های افزایش تولید	۰/۰۰۲	کم	۳۲
	توسعه ایده‌ها و تکنیک‌های جدید در فرآیند تولید	۰/۰۰۳	کم	۴۴
ترویج کشاورزی	توسعه خدمات و تأمین نهاده‌های تولید	۰/۰۰۲	کم	۲۹
	اثربخشی فعالیت‌های ترویجی	۰/۰۰۲	کم	۴۰
توسعه یکپارچه	توجه به یکپارچگی کارکردی	۰/۰۰۳	کم	۴۳
	توجه به یکپارچگی جغرافیایی	۰/۰۰۲	کم	۴۱
	توجه به یکپارچگی ساختاری و سازمانی	۰/۰۰۳	کم	۴۲
	توجه به یکپارچگی عملکردی	۰/۰۰۳	کم	۳۹

ادامه جدول ۱۷

رتبه	نوع اندازه اثر	میزان اندازه اثر	گویه	ابعاد
۱۶	کم	۰/۰۰۱	تأکید بر توسعه اجتماعی	توانمندسازی محلی
۸	کم	۰/۰۰۱	تأکید بر رشد همراه با برابری	
۳۷	کم	۰/۰۰۲	افزایش قدرت روستائیان در بهره‌برداری از منابع	
۹	کم	۰/۰۰۱	تأکید بر هدفمندی برنامه‌های توانمندسازی	
۱۹	کم	۰/۰۰۱	تأکید بر بعد اخلاقیات	
۱۲	کم	۰	تأکید بر ترویج و رشد یادگیری	
۱	کم	-/۰۰۱	ارتقای قابلیت‌های دسترسی	
۲	کم	۰	رشد تفکرات مثبت	
۱۱	کم	۰	گسترش روابط در قالب قلمروهای جمعی و فردی	بازیگر محور دینفعان
۳	کم	۰	تقویت خوداتکایی در سطوح محلی	
۱۳	کم	۰/۰۰۱	تقویت تعاملات اجتماعی بین افراد داخلی و خارجی	
۷	کم	۰	ارتقای ظرفیت‌های رهبری محلی	
۱۰	کم	۰/۰۱۴	تأمین منافع مشروع ذینفعان	
۱۸	کم	۰/۰۰۱	افزایش ارزش‌های انسان‌محور	
۶	کم	۰	تعمیق روش‌های صحیح استفاده از ذینفعان	
۲۰	کم	۰	تعمیق رویکرد عملگرایی توسط مردم	
۲۷	کم	۰/۰۰۱	پایش هوشمند تغییرات و شاخص‌های جمعیتی و اقتصادی	هوشمندی
۳۶	کم	۰/۰۰۱	توسعه زیرساخت‌های ارتباطات از راه دور	
۱۷	کم	۰	توسعه و تأمین منابع جدید	
۲۴	کم	۰/۰۰۱	شناسایی هوشمند نیازها و امکانات مورد نیاز	
۲۱	کم	۰/۰۰۱	توسعه آموزش‌های هوشمند	

مأخذ: نگارندگان، ۱۴۰۳

همان‌طور که در جدول شماره ۱۷ نشان داده شده، اندازه اثر اکثر گویه‌ها کم بوده است. علی‌رغم اینکه درجه اهمیت گویه‌ها بالا بوده ولی وضعیت موجود آن‌ها در حد نامناسبی ارزیابی شده است؛ بنابراین می‌توان اولویت ابعاد مورد نظر پژوهش را از کمترین به بیشترین به صورت: ترویج کشاورزی، توسعه یکپارچه، بالا به پایین، پایین به بالا، توانمندسازی محلی، بازیگر محوری، توسعه شبکه‌ای و هوشمندی دانست. از طرفی ترتیب گویه‌های توسعه روستایی را می‌توان به نحوی که در همین جدول آمده مد نظر قرار داد. بر این اساس چهارچوب ساختاری و اجرایی حاکم بر توسعه روستایی استان لرستان بیشتر تأکید بر ابعاد ترویج کشاورزی، توسعه یکپارچه، بالا به پایین و پایین به بالا و کمترین توجه این نظام به ابعاد توانمندسازی، بازیگر محوری، توسعه شبکه‌ای و هوشمندسازی بوده است. به شکلی که در جدول شماره ۱۸ آورده شده است.

جدول ۱۸: میانگین وضعیت درجه اهمیت و وضع موجود ویژگی‌ها/

ابعاد توسعه روستایی در استان لرستان

رتبه	ویژگی‌ها/ابعاد	درجه اهمیت	وضع موجود	اندازه اثر	رتبه
۳	بالا به پایین	۲/۶۳	۱/۶۲	۰/۰۰۱۳	۱
۴	پایین به بالا	۲/۳۲	۱/۴۷	۰/۰۰۰۱	
۷	توسعه شبکه‌های	۱/۶۶	۱/۱	۰/۰۰۰۵	
۱	ترویج کشاورزی	۲/۷۸	۱/۵۹	۰/۰۰۲۳	
۲	توسعه یکپارچه	۲/۷۳	۱/۱۸	۰/۰۰۰۳	
۵	توانمندسازی محلی	۱/۸۱	۱/۳۴	۰/۰۰۰۷	
۶	بازیگر محور	۱/۷۵	۱/۲۷	۰/۰۰۰۲	
۸	هوشمندی	۱/۷۲	۱	۰/۰۰۰۸	

مأخذ: نگارندگان، ۱۴۰۳

### نتیجه‌گیری

امروزه در بسیاری از محافل علمی دنیا تفکر توسعه روستایی، دیگر یک تصور صرفاً رشد کشاورزی نیست زیرا این نوع توسعه باید به شکل فراگیر، بسیاری از جنبه‌های حیاتی انسان روستانشین را بهبود بخشد و از طرفی، بسیاری از مناطق و فعالیت‌های آن‌ها را در بر گیرد. به این معنا که خصیصه‌هایی چون: فقرزدایی، توسعه اقتصادی، کاهش نابرابری‌های ثروت و درآمد، برابری و عدالت، افزایش فرصت‌های شغلی، تقویت استانداردهای زندگی و غیره را شامل شود. لیکن شکست الگوهای توسعه گذشته، خصیصه‌های ذکر شده را محقق نکرده است. شکستی که ناشی از عدم انسجام در برنامه‌ریزی و اتخاذ سیاست‌های نامناسب بوده است. استیلای این امر ناشی از ضعف و نقص رویکردها و راهبردهای گوناگون برون‌زا و درون‌زا در توسعه روستایی بوده و حتی برنامه‌ریزی توسعه نئودرون‌زا نیز نتوانسته است به شکل کاملی خلأهای توسعه روستایی را مرتفع نماید. به این دلایل که؛ درجه بالای ناهمگونی جوامع روستایی را در نظر نمی‌گیرند؛ با راه‌حل‌های یکسانی که نه پیچیدگی موضوع و نه علل آن‌را نشان می‌دهد، مقابله می‌کنند؛ بر فعالیت‌های کشاورزی متمرکز هستند، بدون آن‌که استراتژی‌های معیشتی چندبخشی و اهمیت اشتغال غیر کشاورزی را در نظر گرفته باشند؛ بنابراین اصل کلیدی این رویکردها تمرکز صرف بر اقتصاد، استفاده از منابع محلی و پتانسیل مکان‌ها بوده و نیروهای پیش‌برنده آن‌ها قطب‌های شهری، ارتباطات متقابل محلی - جهانی و بخشی بوده‌اند. نقش مناطق روستایی تولید مواد غذایی و مصرف است. مشکلات توسعه روستاها شامل: بهره‌وری پایین، ظرفیت محدود کشاورزی و رابطه نابرابر داخلی و خارجی مناطق است. تمرکز توسعه نوسازی، غلبه بر محرومیت و تشنج در برابر فشارها و فرصت‌های خارجی است. رویکرد تحقیقات نیز بر اقتصاد کشاورزی و پژوهش‌های موردی بوده است. منابع علمی این راهبردها بر نسخه‌پیچی کارشناسان خارجی و بعضاً مبتنی بر مکان بوده است؛ لذا به نظر می‌رسد، نگرش این رویکردها از تغییر شرایط سکونتگاه‌های روستایی در خلال زمان غافل بوده و ناهمگونی سکونتگاه‌های روستایی را نادیده گرفته است. همچنین ماهیت چندبعدی فقر را مد نظر نداشته، متمرکز بر فعالیت‌های کشاورزی بوده و انطباق عوامل و فرآیندهای تولید در بازارها با نهادهای روستایی را لحاظ

نکرده است زیرا این عوامل بر تمایلات و فرصت‌های روستائیان تأثیرگذار بوده و در نهایت، تأثیرات توسعه شهری بر الگوی تولید کشاورزی و زندگی فقرا را تشخیص نداده است. مع‌الوصف رویکرد توسعه سرزمینی روستایی که در سالیان اخیر به‌عنوان راهکار مؤثر در توسعه مناطق روستایی مطرح شده، با ایجاد (رشد)، حفاظت (حفظ ثروت) و توزیع (انسجام) ثروت در جامعه، زمینه‌های پیشرفت آن‌ها را فراهم می‌نماید. این کار با لحاظ دو مقوله محقق خواهد شد: نخست از طریق پویایی فضایی-اقتصادی به این مهم دست خواهد یافت. به این معنا که شبکه بازیگران اقتصادی را شناسایی می‌کند. سپس زمینه‌های بازیگران شبکه‌ها را هدف قرار می‌دهد. این دو اصل با پایه قراردادن قلمرو قابل اجرا خواهد بود. بر این اساس در درجه اول باید همکاری بین روستاها، گره‌ها و شبکه‌های روستایی و اقتصادهای مزرعه‌ای و غیر مزرعه‌ای وجود داشته باشد. در درجه دوم عملکرد و همکاری بین گره‌ها، سرمایه‌ها و شبکه‌های منطقه‌ای ایجاد شود. سرانجام شرایط برای مشارکت‌های چندمرکزی، چندبخشی و چندمکانی روستایی-شهری مهیا شود. با این وجود در پژوهش حاضر این ارزیابی به‌عمل‌آمد که تا چه حد رویکرد توسعه روستایی استان لرستان منطبق بر خصیصه‌های توسعه سرزمینی بوده است.

در نتایج به‌دست‌آمده از تحلیل‌های اسنادی و آماری پرسش‌نامه‌ها مشخص گردید که ساختار و نظام برنامه‌ریزی در توسعه مناطق روستایی این استان به میزان خیلی کمی مطابق با رویکرد مطروحه است. به‌عنوان مثال با گذشت سال‌ها از طرح برنامه‌های توسعه روستایی در استان لرستان کماکان در اسناد بالادستی و پائین‌دستی مسائل و مشکلات مواصلاتی و جاده‌ای (۳۹ مورد)، نا تمام ماندن پروژه‌های انتقال آب (۲۰ مورد)، تعطیلی صنایع (۱۵ مورد)، کمبود امکانات بهداشتی و درمانی (۱۲ مورد) و غیره مشاهده می‌شود به‌طوری‌که در تحلیل گویه‌های طرح‌شده پژوهش مشخص شد که در بین گویه‌ها؛ توجه به رفع کمبودها و مشکلات داخلی، توسعه روند صنعتی‌سازی روستاها، توجه به ظرفیت‌های بومی و محلی تفاوت وجود داشت. به این معنا که از دیدگاه جامعه نمونه درجه اهمیت گویه‌ها (۲/۰۴۹) در حد بالایی ارزیابی شده است لیکن وضعیت موجود (۱/۲۹۲) آن‌ها از شرایط مناسب و مطلوبی برخوردار نبوده است. به‌عبارتی درجه اهمیت اکثر ابعاد و گویه‌ها در توسعه روستایی لرستان بالا بوده ولی از وضعیت مناسبی برخوردار نیستند؛ بنابراین ترتیب درجه اهمیت ویژگی‌های توسعه از بیشترین به کمترین معیار به‌صورت: ترویج کشاورزی (۲/۷۸)، توسعه یکپارچه (۲/۷۳)، توسعه برون‌زا (۲/۶۳)، توسعه درون‌زا (۲/۳۲)، توانمندسازی (۱/۸۱)، بازیگر محوری (۱/۷۵)، هوشمندی (۱/۷۲) و توسعه شبکه‌ای (۱/۶۶) بوده است به نحوی که در تحلیل اندازه اثر معیارها (۰/۰۱- تا ۰/۱۴)، تأثیر اکثر گویه‌ها در شرایط موجود سطح پائینی را نشان داده است؛ از این‌رو ساختار توسعه کماکان با ضعف مواجه بوده است. اگر ساختار توسعه این استان به ویژگی‌های توسعه سرزمینی روستایی نزدیک می‌بود، توسعه درخور جوامع روستایی اتفاق می‌افتاد. شکلی از توسعه که تأکید بر زمینه نهادی داشته یا به نوعی تغییر نهادی و سازمانی دارد؛ یعنی انسجام و هماهنگی در بین نهادهای محلی روستایی را مد نظر دارد. از جهتی این کار در سطح قلمرو یا تمرکز بر قلمرو خاص صورت می‌گیرد. این تمرکز خود می‌بایست جنبه‌های کشاورزی، غیرکشاورزی، زیرساختی، محیطی، فرهنگی و ارزش‌ها را در برگیرد. با این نگاه زمینه‌ها یا به نوعی مسائل نهادی، اجتماعی، فرهنگی، محیطی و اقتصادی را داشته، استراتژی آن تمرکززدایی، ظرفیت‌سازی، حفاظت از محیط زیست و استفاده بهینه از زمین و متنوع‌کردن فرصت‌ها و دسترسی‌های اقتصادی خواهد بود. از سویی مشارکت، آموزش، مدیریت پایدار زمین و پیوندهای روستایی و شهری را در بر خواهد داشت؛ بنابراین نتایجی چون در دسترس بودن زیرساخت‌ها و خدمات، منابع انسانی روستایی، بهره‌وری از منابع سرزمینی و بهبود وضعیت اقتصادی را در بر می‌گیرد. با استیلای این شرایط ارتقای انسجام و توسعه متوازن در میان مناطق ایجادشده، رفع

محرومیت فردی و جمعی در یک قلمرو خاص روستایی را خواهد داشت. استمرار این شرایط ایجاد ثروت کرده، این ثروت محافظت شده و به صورت بهینه توزیع می‌شود. نهایتاً کاهش فقر و نابرابری را به دنبال خواهد داشت. این نتایج با مطالعات آنجلوتا و استانسو (۲۰۲۰)، رویزپالپون و کانیزارس‌رویز (۲۰۲۰)، مدیروس (۲۰۱۹)، گریتنسن (۲۰۱۹)، الکساندر و لاتانسکا (۲۰۱۹)، لی کورتس و دلگادیلو- ماسیاس (۲۰۱۸)، برتولینی و پاگلیاچی (۲۰۱۶)، سوتی و هاسین (۲۰۱۵)، رامیرزمیراندا (۲۰۱۴)، یوجین چیگیو و همکاران (۲۰۱۳)، جانوری و سادوله (۲۰۰۹) و مکنیل و همکاران (۲۰۰۶) همسو بوده است.

بنابر نتایج پیش‌گفت، پیشنهاد می‌شود که در برنامه‌ریزی‌های آتی توسعه روستایی استان لرستان چهارچوب توسعه در قالب قلمروها طرح‌ریزی شود؛ تأکید و توجه صرف به رفع کمبودهای داخلی، توسعه خدمات و تأمین نهاده‌های تولید، تأکید بر برنامه‌ها و طرح‌های افزایش تولید و غیره کاهش یابد؛ نگاه برنامه‌ریزی به سوی تقویت ساختارهای توانمندسازی، بازیگرمحوری، توسعه شبکه‌ای و هوشمندسازی باشد. سیاست‌های جاری ارزیابی و سیاست‌های آتی طراحی شود. همکاری با سیاست‌گذاران بخشی و نهادهای ذی‌صلاح و حکمرانی چندسطحی و چندبخشی مد نظر باشد. ساختارهای نهادی فعلی برای ادغام و مشارکت بهینه شوند و هماهنگی بین دولت مرکزی، مقامات مدیریتی، ارگان‌های منطقه‌ای و ذی‌نفعان در رأس برنامه‌ریزی‌ها باشد. همچنین ادغام افقی و عمودی در جامعه محلی، نهادها و ساختارهای رسمی و غیر رسمی وجود داشته باشد و علاوه بر بهره‌برداری از منابع و دارایی‌های بومی، سطح آن‌ها را ارتقاء دهند. دیگران که همسویی بین بازیگران، ابزار، امکانات و زیرساخت‌ها وجود داشته باشد. مشارکت مقامات محلی و منطقه‌ای و بسیاری از سازمان‌های جامعه مدنی مانند انجمن‌ها، اقلیت‌های قومی و زنان مد نظر باشد. نهادهای محلی در خط مقدم مشکلات قرار داده شوند. تقویت پیوند بین بازیگرانی که شبکه‌های مختلف را تشکیل می‌دهند مد نظر باشد و نهایتاً انسجام اجتماعی بهتر در قلمروها تقویت شود.

### پیوست

همان‌طور که می‌دانید توسعه پایدار روستایی مستلزم دگرگونی اقتصادی-اجتماعی است که هدف بلندمدت آن حفظ برخی از دارایی‌های منطقه‌ای است؛ بنابراین توسعه روستایی نه تنها به مدیریت زمین، شیوه‌های کشاورزی مسؤله و حفاظت از محیط زیست مربوط می‌شود بلکه به‌طور قابل توجهی به حفظ نیروی کار روستایی نیز مربوط است؛ از این رو انتخاب بهترین شیوه‌ها به‌عنوان رویکرد توسعه پایدار روستایی با لحاظ نمودن ویژگی‌های متنوع سیستم سکونتگاه روستایی امکان پذیر است. در سال‌های اخیر بهره‌برداری از رویکرد سرزمینی برای توسعه روستایی اقدامی مؤثر و به‌عنوان فرآیندی برای ایجاد، حفظ و توزیع ثروت در جامعه محسوب شده است. رویکردی که به‌عنوان یک ساختار اجتماعی، شامل مجموعه‌ای از روابط تاریخی، فرهنگی، اقتصادی، محیطی و نهادی و در عین حال نمودی از یک هدفی است که توسط بازیگران اجتماعی و نیز بخش‌های دولتی و خصوصی به‌عنوان امری مشترک محسوب می‌گردد. همچنین به‌عنوان مداخله عمومی تعریف می‌شود که مبتنی بر قابلیت‌های محلی و ایده‌های نوآورانه است که از طریق تعامل دانش محلی، عمومی و بازیگران درون‌زا و برون‌زا ترویج می‌شود. بدین‌منظور محققان توسعه روستایی در ارزیابی ابعاد توسعه پایدار روستایی با رویکرد سرزمینی بر ۸ بعد بالا به پایین (برون‌زا) بودن و پایین به بالا (درون‌زا) بودن رویکرد برنامه‌ریزی، توسعه شبکه‌ای (نئودرون‌زا)، ترویج کشاورزی، توسعه یکپارچه، کاهش فقر (توانمندسازی)، بازیگرمحوری، توجه به ذی‌نفعان و هوشمندی را تأکید می‌نمایند. مستدعی است با عنایت به رویکرد پیشنهادی برای توسعه روستایی، اعلام نمائید ۱- به نظر شما هر یک از گویه‌های زیر تا چه اندازه در فرآیند توسعه روستایی لرستان از اهمیت برخوردار می‌باشند؟ ۲- وضع موجود توسعه روستایی استان در هر یک از گویه‌های زیر را چگونه ارزیابی می‌کنید؟

وضع موجود		درجه اهمیت			ابعاد
نامناسب	تأحدی مناسب	مناسب	زیاد	متوسط	
<b>بالا به پایین (برونزا)</b>					
					توجه به رفع کمبودهای داخلی (اعم از انتقال آب؛ امکانات بهداشتی و درمانی؛ تامین آب شرب و فاضلاب؛ امکانات آموزشی و پرورشی؛ تامین سوخت، شبکه گازرسانی و غیره)
					تأکید بر رفع مشکلات داخلی (توجه به صنایع تبدیلی و تکمیلی؛ تأمین زیرساخت‌های گردشگری؛ مقابله با خسارت‌های ناشی از سرمازدگی، خشکسالی و سیل؛ بسترسازی در جهت خرید تضمینی محصولات کشاورزی؛ کاهش ضایعات محصولات کشاورزی؛ کاهش خطرات محیط زیستی؛ و غیره)
					توسعه روند صنعتی‌سازی روستاها به‌ویژه اقتصاد دانش‌بنیان و توسعه فن‌آوری و نوآوری ارتباطی و اطلاعاتی (در حوزه زراعت، باغداری، دامداری، شیلات؛ پروژه‌های صنعتی؛ واحدهای صنعتی؛ گسترش نفوذ تلفن همراه و پهنا باند شبکه اینترنت؛ ایجاد دفاتر فناوری اطلاعات و ارتباطات؛ زیرساخت‌های آموزش از دور؛ دسترسی به اطلاعات، بازاربایی اینترنتی محصولات)
<b>پایین به بالا (درونزا)</b>					
					توجه به ظرفیت‌های بومی و محلی (به‌ویژه در حوزه گردشگری؛ توسعه صنایع دستی و خانگی؛ رعایت نوع الگوی کشت با توجه به ظرفیت‌های محلی در تولید محصولات دامی و کشاورزی و غیره)
					تأکید بر دارایی‌های انسانی و طبیعی محلی (بسیج نیروهای محلی در قالب نظام مشارکت و همکاری؛ ارتقای انسجام اجتماعی - فرهنگی؛ ارتقای حس مسئولیت‌پذیری؛ افزایش زمینه تعاملات اجتماعی؛ حفظ باورها و فرهنگ‌های بومی و محلی؛ توجه به دانش بومی؛ تلاش بر ماندگاری جمعیت جوان و تحصیلکرده در روستاها؛ توجه به نیازها و قابلیت‌های جمعیت زنان روستایی؛ حفظ منابع طبیعی اعم از پوشش گیاهی، منابع آب، خاک حاصلخیز و غیره)
					توسعه ابتکار عمل نیروهای محلی در تصمیم‌گیری‌ها (اعم از نیروهای مردمی، شوراها و دهیارها؛ مسئولین شهرستانی)
					توسعه و اجرای طرح‌های توانمندسازی و ظرفیت‌سازی (در قالب توسعه آموزش و ارتقای سطح مهارت‌ها، تشکیل نهادها و تعاونی‌ها، توسعه زیرساخت‌های آموزشی، فنی و مهارت‌آموزی)
					توسعه تحقیقات و بهره‌برداری از دانش بومی و محلی (شناسایی محققان محلی، شناسایی و ثبت دانش بومی و محلی، تامین منابع مالی برای انجام تحقیقات بومی و محلی و غیره)
<b>توسعه شبکه‌ای (نئودرونزا)</b>					
					هماهنگی و هم‌افزایی میان‌رشته‌ای در فرآیند برنامه‌ریزی توسعه روستایی (شامل برنامه‌ریزی چند رشته‌ای و میان رشته‌ای سبک‌های مختلف علمی)
					توسعه تحقیقات تطبیقی (با تأکید بر شناسایی عوامل کلیدی فضا و زمان؛ تبیین مشابهت‌ها؛ اکتشاف تفاوت‌ها؛ تبیین واقعیت‌ها؛ تأکید بر ویژگی‌های چند سطحی مناطق روستایی)
					تأکید بر جریان‌های دو سویه و پیوندهای فضایی شهر و روستا (شامل پیوندهای اقتصادی روستایی-شهری؛ توسعه مناسبات و روابط شهری-روستایی در قالب جریانات فضایی؛ توجه به شراکت‌های روستایی-شهری؛ توسعه روابط اجتماعی؛ بهبود کارایی و اثربخش روابط و تعاملات فضایی شهر و روستا)
					رعایت حاکمیت چندبخشی (توجه به سطوح تصمیم‌گیری‌های فضایی اعم از بین‌المللی، ملی، منطقه‌ای و محلی؛ توسعه ارتباطات عمودی و افقی در قالب یکپارچگی‌های عملکردی و جغرافیایی)
					زمینه‌سازی در جهت بسیج منابع محلی برای بهره‌برداری از ظرفیت‌های منطقه‌ای، ملی و بین‌المللی (شامل بسیج منابع انسانی، مالی، فنی در قالب ایجاد شبکه‌های زنجیره ارزش، خوشه‌های کسب‌وکار، و غیره)

					توسعه اقدام پژوهی محلی و ایجاد شبکه‌های اجتماعی (شامل درگیر شدن مردم محلی با مسأله توسعه روستایی؛ بیان محدودیت‌ها و مشکلات؛ اقدام برای رفع و حل مشکلات، برنامه‌ریزی و اجرا)
					توجه به تخصص محوری با تأکید بر ظرفیت‌های بومی و محلی (تأکید بر تخصص افراد و مکان‌ها (سکونتگاه‌ها) در قالب شبکه‌های تولید)
<b>ترویج کشاورزی</b>					
					تأکید بر برنامه‌ها و طرح‌های افزایش تولید (شامل طرح‌های افزایش سطح زیر کشت اراضی کشاورزی؛ ترویج الگوی مناسب کشت؛ برنامه‌های توانمندی کشاورزان؛ برنامه‌های ارتقای بهره‌وری بخش زراعی، باغی و دامی؛ تأمین نهاده‌های تولید؛ غنی‌سازی خاک؛ ترویج الگوی کشاورزی پایدار و ارگانیک شامل استفاده از کودهای بیولوژیک و مزارع بدون سمپاشی)
					توسعه ایده‌ها و تکنیک‌های جدید در فرایند تولید (شامل بهره‌برداری از دانش و ابزارهای نوین کشاورزی اعم از زراعی، باغی و دامی و صنایع تبدیلی و تکمیلی بخش کشاورزی؛ آموزش و ترویج روش‌های نوین تولید؛ استفاده از نژادهای پرمحصول و پربازده در حوزه‌های زراعی، باغی و دامی؛ توسعه سیستم‌های آبیاری قطره‌ای و بارانی؛ تنوع بخشی تولید در قالب شرکت‌های دانش بنیان؛ اتوماسیون سازی؛ اصلاح ژنتیک تولیدات)
					توسعه خدمات و تأمین نهاده‌های تولید (شامل ارائه خدمات مشاوره‌های مراقبتی و توصیه‌ای کشاورزی، روند و نحوه عادلانه ارائه انواع نهاده‌ها اعم از کودها، سموم و بذرها؛ نهاده‌های دامی؛ تجهیزات کشاورزی)
					اثر بخشی فعالیت‌های ترویجی (تناسب فعالیت‌های ترویجی با نیازهای ذی‌نفعان؛ ایجاد انگیزه برای اجرای تصمیم‌ها؛ مطابقت با خصوصیات و امکانات مردم و منطقه؛ تأمین منافع آنی و آتی ذی‌نفعان؛ ایجاد حس رقابت در تولید؛ و غیره)
<b>توسعه یکپارچه</b>					
					توجه به یکپارچگی کارکردی (شامل پیوند بین بخش‌های کشاورزی، صنعت و خدمات)
					توجه به یکپارچگی جغرافیایی (شامل پیوند بین مکان‌های تولید و سکونتگاه‌ها اعم از واحدهای تولیدی، مناطق شهری و روستایی)
					توجه به یکپارچگی ساختاری و سازمانی (شامل پیوند بین دستگاه‌های اجرایی، در فرآیند مدیریت و برنامه‌ریزی توسعه روستایی)
					توجه به یکپارچگی عملکردی (شامل ارزیابی توأمان شاخص‌های اقتصادی، اجتماعی و محیط زیستی برنامه‌ریزی توسعه روستایی)
<b>توانمندسازی محلی</b>					
					تأکید بر توسعه اجتماعی (شامل ارتقای اعتماد و انسجام اجتماعی؛ آزادی‌های فردی و جمعی؛ رفع تبعیضات؛ مشارکت مردم در تأمین منابع، اجراء و ارزیابی طرح‌ها؛ افزایش تعداد تشکل‌های مردمی؛ افزایش تعداد نهادهای مردمی؛ افزایش مشارکت در انتخابات محلی)
					تأکید بر رشد همراه با برابری (رشد و برابری در فرصت‌های اقتصادی؛ رشد و برابری در فرصت‌های اجتماعی؛ رشد و برابری در فرصت‌های فرهنگی؛ برابری فضایی؛ برابری زیست‌محیطی)
					افزایش قدرت روستائیان در بهره‌برداری از منابع در دسترس (توانایی بهره‌برداری پایدار از منابع آب‌و خاک؛ توانایی تولید پایدار محصولات زراعی و دامی؛ تولید آبزبان؛ تولید صنایع دستی؛ قابلیت‌های گردشگری، قابلیت‌های رقابت‌پذیری)
					تأکید بر هدفمندی برنامه‌های توانمندسازی (شامل استمرار و پایداری برنامه‌ها و پروژه‌های اجرایی؛ مکمل بودن برنامه‌ها؛ سازگاری برنامه‌ها با توانها و ظرفیت‌های محلی)
					تأکید بر بعد اخلاقیات (شامل رعایت حقوق مکان‌ها و شهروندان؛ رعایت حقوق منابع طبیعی)
					تأکید بر ترویج و رشد یادگیری (شامل افزایش مهارت‌های اجتماعی و اقتصادی؛ افزایش میزان آگاهی ساکنان در زمینه مسائل زیست محیطی، اجتماعی و اقتصادی)
					ارتقای قابلیت‌های دسترسی (شامل دسترسی به زیرساخت‌ها و خدمات تأمین کننده نیازهای فردی و اجتماعی)
					رشد تفکرات مثبت (شامل افزایش احساس تعلق مکانی، افزایش احساس امید به زندگی، امید به آینده)

بازیگر محور/ذی نفعان					
					گسترش روابط و اتصالات در قالب قلمروهای جمعی و فردی (افزایش روابط بین ساکنین و همسایه‌ها؛ افزایش فعالیت جمعی؛ حمایت متقابل از یکدیگر؛ افزایش پویایی جمعی و فضایی)
					تقویت خوداتکایی در سطوح محلی (ارتقای ظرفیت‌های روحی و روانی؛ فرهنگی اجتماعی؛ مالی؛ ارزشی)
					تقویت تعاملات اجتماعی بین افراد داخلی و خارجی (افزایش ارتباطات؛ افزایش همبستگی؛ تبادل فکری و کاری)
					ارتقای ظرفیت‌های رهبری محلی (در فرآیند برنامه‌ریزی، تصمیم‌گیری و اجراء)
					تأمین منافع مشروع ذی‌نفعان (تحکیم روابط درست مسئولان، مدیران و تصمیم‌گیرندگان محلی)
					افزایش ارزش‌های انسان‌محور (شامل افزایش رعایت عدالت؛ احترام؛ همدلی؛ پذیرش)
					تعمیق روش‌های صحیح استفاده از ذینفعان (در قالب الگوهای توسعه‌ای)
					تعمیق رویکرد عملگرایی توسط مردم (در فرآیند برنامه‌ریزی، تصمیم‌گیری و اجراء)
هوشمندی					
					پایش هوشمند تغییرات و شاخص‌های جمعیتی و اقتصادی (تعداد؛ میزان رشد؛ نسبت جنسی؛ نسبت سنی؛ بار تکفل؛ میزان اشتغال)
					توسعه زیرساخت‌های ارتباطات از راه دور (خطوط تلفن و کابل فیبر نوری؛ دفاتر ارتباطات و فناوری اطلاعات؛ اینترنت اشیا در کشاورزی و دامپروری؛ حمل‌ونقل)
					توسعه و تأمین منابع جدید (انرژی‌های نو؛ گردشگری؛ درآمدهای غیرکشاورزی)
					شناسایی هوشمند نیازها و امکانات مورد نیاز جوانان، مشاغل و ذی‌نفعان روستایی (اعم از تحصیلی؛ آموزشی؛ شغلی و حرفه‌ای)
					توسعه آموزش‌های هوشمند (فناوری‌ها و نوآوری‌های دیجیتال در زندگی و کشاورزی روستاییان)

## منابع

- ازکیا، مصطفی؛ غلامرضا غفاری (۱۳۹۲). توسعه روستایی با تأکید بر جامعه روستایی ایران، چاپ چهارم. تهران. نشر نی. صفحه ۳۲۴.
- امیرحاجلو، الهام؛ سعید غلامی‌نتاج؛ مینا ابوطالبی؛ علی خانی (۱۴۰۱). بازاندیشی در سیاست‌گذاری توسعه منطقه‌ای در ایران (رویکردها، تجارب و راهکارها)، مرکز پژوهش‌های توسعه و آینده‌نگری. گروه پژوهشی توسعه. تأمین مالی و اقتصاد بین‌الملل. مجموعه گزارش شماره ۳۵۷.
- <https://civilica.com/doc/1715259/>
- آسایش، حسین (۱۳۸۵). اصول و روش‌های برنامه‌ریزی روستایی، چاپ هفتم. انتشارات دانشگاه پیام نور. صفحات ۱۹۵.
- پاپلی‌یزدی، محمدحسین؛ محمدامیر ابراهیمی (۱۳۸۱). نظریه‌های توسعه روستایی، چاپ اول، تهران. انتشارات سمت.
- پاپلی‌یزدی، محمدحسین؛ محمدامیر ابراهیمی (۱۳۹۴). نظریه‌های توسعه روستایی، چاپ نهم. تهران. انتشارات سمت. صفحه ۳۱۸.
- پورطاهری، مهدی؛ حمداله سجاسی؛ طاهره صادقلو (۱۳۸۹). سنجش و اولویت‌بندی پایداری اجتماعی در مناطق روستایی با استفاده از تکنیک رتبه‌بندی بر اساس تشابه به حل ایده‌آل فازی، فصلنامه پژوهش‌های روستایی. سال ۱. شماره ۱. صفحات ۱-۳۱.
- [https://jrur.ut.ac.ir/article\\_21824\\_82758c790a729e85f209f1b7184630cf.pdf](https://jrur.ut.ac.ir/article_21824_82758c790a729e85f209f1b7184630cf.pdf)
- حسن‌زاده، رمضان (۱۳۹۱). روش‌های تحقیق در علوم رفتاری، چاپ دوازدهم، تهران. انتشارات ساوالان. صفحات ۳۱۷.
- حسینی‌نیا، غلامحسین؛ وحید علی‌آبادی (۱۳۹۸). آسیب‌شناسی زنجیره ارزش کارآفرینی در کسب و کارهای روستایی، مطالعه موردی: تعاونی‌های روستایی استان کرمانشاه، تعاون و کشاورزی. سال ۸. شماره ۳۱. صفحات ۲۵-۱.
- <https://www.sid.ir/paper/377267/fa>
- رضایی‌میرفائد، علی؛ ناصر مولایی؛ اسماعیل لجمیری؛ حسن محمدیان‌مصمم؛ عباس علی‌پور؛ مصطفی رشیدی؛ بهزاد همتی؛ سعید ضرغامی؛ میثم داوری؛ نواب میرزایی؛ ایمان ارفعی‌مقدم؛ پرستو میمنی؛ سعید یوسفی؛ رزیتا لطفی‌جبلی؛ سعیده جلالی؛ مصیب قره‌بیگی؛ سمیه ملکی‌پور؛ حمید نصیر؛ سیدرمضان عقیلی؛ بهاره ایمان؛ جمیله اسمعیلی؛ پویان کیانی؛ فاطمه شیخ‌زاده (۱۴۰۰). سند راهبردی انقلاب اقتصادی استان لرستان.
- [https://www.tabnak.ir/files/fa/news/1400/3/25/1371944\\_775.pdf](https://www.tabnak.ir/files/fa/news/1400/3/25/1371944_775.pdf)
- روستایی، شهریور؛ کیومرث نعیمی؛ سلمان محمودی (۱۳۹۵). تحلیلی فضایی بر نابرابری‌های آموزشی و نقش آن در پایداری اجتماعی شهری با روش‌های آمار فضایی، مطالعه موردی: شهر سقز. فصلنامه برنامه‌ریزی رفاه و توسعه اجتماعی. سال ۷. شماره ۲۶. صفحات ۹۹-۶۱.
- [https://qjssd.atu.ac.ir/article\\_4884\\_caa5cb524bee170af5c4f58477758e63.pdf](https://qjssd.atu.ac.ir/article_4884_caa5cb524bee170af5c4f58477758e63.pdf)
- رضوانی، محمدرضا (۱۳۸۱). برنامه‌ریزی توسعه روستایی (مفاهیم، راهبردها و فرآیندها)، مجله دانشکده ادبیات و علوم انسانی دانشگاه تهران. زمستان. صفحات ۲۴۰-۲۲۱.
- [https://journals.ut.ac.ir/article\\_13819\\_5568ecddd0098e8c0f1e568e7ca8a0b3.pdf](https://journals.ut.ac.ir/article_13819_5568ecddd0098e8c0f1e568e7ca8a0b3.pdf)
- سپهردوست، حمید؛ مهسا باروتی (۱۳۹۳). تحولات اشتغال در استان لرستان با روش تحلیلی انتقال سهم، فصلنامه جمعیت. شماره ۹۰/۸۹. صفحات ۳۶-۱۹.
- <https://ensani.ir/file/download/article/1550488085-9509-89-2.pdf>
- شریف‌زادگان، محمدحسین؛ اصغر خوانین‌زاده؛ حمید فتحی؛ بهزاد ملک‌پوراصل (۱۳۹۲). به‌کارگیری رویکرد شبکه هم‌پیوندی در سطح‌بندی فضاهای سکونتگاهی استان قم برای بهبود برنامه‌ریزی و آمایش منطقه‌ای. فصلنامه آمایش سرزمین، سال ۵. شماره ۲. صفحات ۲۱۱-۲۴۰.
- [https://jtcp.ut.ac.ir/article\\_36784\\_a2c393ff99ab83d62ca02001623d9d7d.pdf](https://jtcp.ut.ac.ir/article_36784_a2c393ff99ab83d62ca02001623d9d7d.pdf)

طرح توسعه کسب و کار و اشتغال پایدار (تکاپو) استان لرستان، ۱۳۹۵.  
 عبدالله‌زاده، حسن؛ محمد مهدی نجفی‌علمی؛ فریبا یوسفیان؛ امیرحسین نوروزی‌شاهتوری؛ مرتضی غلامرضایی تلک‌آبادی  
 (۱۴۰۰). شناسایی و اولویت‌بندی مشکلات حوزه‌های انتخابیه مبتنی بر اسناد ۲۶ استان لرستان، اداره کل حوزه ریاست،  
 روابط عمومی و امور بین‌الملل (اداره بازرسی)، مرکز پژوهش‌های مجلس شورای اسلامی.

<https://rc.majlis.ir/fa/report/show/1668167>

عظیمی‌آملی، جلال؛ عبدالرضا رکن‌الدین‌افتخاری (۱۳۹۳). حکمروایی روستایی (مدیریت توسعه پایدار)، چاپ اول. تهران.  
 انتشارات سمت. صفحات ۳۱۶.

غلامی، محمد؛ عقیل حیاتی (۱۳۹۲). بررسی تأثیر هویت کالبدی بر انسجام اجتماعی، مطالعه موردی: محله اوین شهر  
 تهران، نشریه تحقیقات کاربردی علوم جغرافیایی. سال ۱۳. شماره ۳۰. صفحات ۱۵۰-۱۳۱.

<https://www.sid.ir/fileservers/jf/4002113923007.pdf>

مرکز آمار ایران، سالنامه آماری استان لرستان، بخش سرزمین و آب و هوا. ۱۳۹۹.

<https://amar.org.ir/>

مرکز آمار ایران، سالنامه آماری استان لرستان، بخش جمعیت، ۱۳۹۹.

<https://amar.org.ir/>

معاونت برنامه‌ریزی استان لرستان، برنامه آمایش استان لرستان. فصل پنجم. جمع‌بندی و نتیجه‌گیری از مطالعات، شرکت  
 مهندسی مشاور سبز اندیش پایش (ساپ). ۱۳۹۰.

<https://www.agri-peri.ac.ir/dorsapax/userfiles/file/s.lorestan.pdf>

میره‌ای، محمد؛ مسلم عارفی؛ آیت رشنوفر (۱۳۹۵). پژوهشی بر توسعه‌یافتگی و نابرابری‌های آن در استان لرستان، فصلنامه  
 برنامه‌ریزی منطقه‌ای. سال ۶. شماره پیاپی ۱. صفحات ۱۶-۱.

[https://www.sid.ir/fa/VEWSSID/J\\_pdf/6010313952101.pdf](https://www.sid.ir/fa/VEWSSID/J_pdf/6010313952101.pdf)

نتایج تفصیلی سرشماری عمومی نفوس و مسکن، بخش جمعیت. ۱۳۹۵.

<https://amar.org.ir/population-and-housing-census>

نعمتی، رضا؛ مهدی پورطاهری؛ عبدالرضا رکن‌الدین‌افتخاری (۱۳۹۹). سنجش مطلوبیت کیفیت محیطی در مناطق روستایی،  
 مورد مطالعه: روستاهای استان لرستان. فصلنامه پژوهش‌های روستایی. دوره ۱۱. شماره ۱. صفحات ۱۲۲-۱۰۶.

[https://jrur.ut.ac.ir/article\\_70088\\_06f25aa41cff30b6f92a3777d645d14c.pdf](https://jrur.ut.ac.ir/article_70088_06f25aa41cff30b6f92a3777d645d14c.pdf)

نوروزی‌آورگانی، اصغر (۱۳۹۰). گذری اجمالی بر رویکردها و راهبردهای توسعه روستایی، اطلاعات جغرافیایی (سپهر). شماره  
 ۷۷. صفحات ۴۳-۳۶.

[https://www.sepehr.org/article\\_26440\\_94325436ae1060efd40f11f740350749.pdf](https://www.sepehr.org/article_26440_94325436ae1060efd40f11f740350749.pdf)

نیازی‌شهرکی، صدر؛ علی مبینی (۱۳۹۸). بررسی چالش‌های زنجیره ارزش محصولات باغی با رویکرد اقتصاد مقاومتی از طریق  
 مقایسه وضعیت موجود و مطلوب، فصلنامه مطالعات مدیریت راهبردی دفاع ملی. سال ۳. شماره ۱۰. صفحات ۱۴۸-۱۲۹.

[https://issk.sndu.ac.ir/article\\_826\\_42e7f9f0266f98ac2cc5b239e2659100.pdf](https://issk.sndu.ac.ir/article_826_42e7f9f0266f98ac2cc5b239e2659100.pdf)

## References

Abechi, A (2018). The Role of Local Government in Rural Development in Abuja Municipal Area Council of  
 FCT. Abuja Journal of Sociological Studies, 5(2), 60-96.

[https://www.academia.edu/download/67655577/THE\\_ROLE\\_OF\\_LOCAL\\_GOVERNMENT\\_IN\\_RUAL\\_DEVELOPMENT\\_converted.pdf](https://www.academia.edu/download/67655577/THE_ROLE_OF_LOCAL_GOVERNMENT_IN_RUAL_DEVELOPMENT_converted.pdf)

Aleksandrova-Zlatanska, S (2019). A Territorial Approach for Economic Development of Rural Areas, Case of  
 Bulgaria. Economic Engineering in Agriculture and Rural Development, 19(3), 39-48.

[https://managementjournal.usamv.ro/pdf/vol.19\\_3/Art5.pdf](https://managementjournal.usamv.ro/pdf/vol.19_3/Art5.pdf)

Alexander, S., & Julio, B (2004). Rural Territorial Development. Latin American Center for Rural  
 Development (Rimisp), Santiago, Chile.

<https://idl-bnc-idrc.dspacedirect.org/bitstream/10625/39791/1/128577.pdf>

- Andrea Nardi, M (2007). Rural development in Latin America A critical territorial approach. Nordic Geographers Meeting, Meeting the Waves of Globalisation – Local, Regional and Environmental Response Bergen, Norway, June 15-17. lund university, 1-20.  
<https://www.academia.edu/download/53320941/1895006.pdf>
- Angheluta, L.D., & Stanciu, S (2020). Integrated Territorial Investments - Current and Future Solutions for Sustainable Development. Annals of “Dunarea de Jos” University of Galati Fascicle I, Economics and Applied Informatics.  
<https://doi.org/10.35219/eai15840409126>
- Antonio Cañete, J., Navarro, F., & Cejudo, E (2018). Territorially unequal rural development: the cases of the Leader Initiative and the Proder Programme in Andalusia (Spain). European Planning Studies.  
[https://www.researchgate.net/profile/Eugenio-Cejudo/publication/322442734\\_Territorially\\_unequal\\_rural\\_development\\_the\\_cases\\_of\\_the\\_LEADER\\_Initiative\\_and\\_the\\_PRODER\\_Programme\\_in\\_Andalusia\\_Spain/links/5a8bef840f7e9b1a95560cc2/Territorially-unequal-rural-development-the-cases-of-the-LEADER-Initiative-and-the-PRODER-Programme-in-Andalusia-Spain.pdf](https://www.researchgate.net/profile/Eugenio-Cejudo/publication/322442734_Territorially_unequal_rural_development_the_cases_of_the_LEADER_Initiative_and_the_PRODER_Programme_in_Andalusia_Spain/links/5a8bef840f7e9b1a95560cc2/Territorially-unequal-rural-development-the-cases-of-the-LEADER-Initiative-and-the-PRODER-Programme-in-Andalusia-Spain.pdf)
- Bertolini, P., & Pagliacci, F (2016). Territorial Unbalances in Quality of Life, A focus on Italian Inner and Rural Areas. Dipartimento di Economia Marco Biagi and CAPP (Centro Analisi Politiche Pubbliche), Università degli Studi di Modena e Reggio Emilia, viale Berengario 51. 41121. Modena. Italy.  
[https://ageconsearch.umn.edu/record/242317/files/AIEAA\\_2016\\_Bertolini\\_Pagliacci.pdf](https://ageconsearch.umn.edu/record/242317/files/AIEAA_2016_Bertolini_Pagliacci.pdf)
- Brown, D.L., & Shucksmith, M (2017). Reconsidering Territorial Governance to Account for Enhanced Rural-Urban Interdependence in America. The ANNALS of the American Academy of Political and Social Science, 672(1), 282-301.  
<https://core.ac.uk/download/pdf/429225420.pdf>
- Bučaitė-Vilkė, J., Maslauskaitė, A., & Tereškinas, A (2019). Territorial Development in Lithuanian Municipalities: A Territorial Capital Approach. KULTŪRA IR VISUOMENĖ, Socialinių tyrimų žurnalas, 10(1), 127-151.  
<https://doi.org/10.7220/2335-8777.10.1.6>
- Caiani, G., Guastella, G., Pareglio, S., Pozzi, F., & Solero, E.S (2015). Periurban agriculture in Lombardy between urban sprawl, multifunctionality and new lifestyles: towards a territorial approach for rural development, XLIII Incontro di Studio del Ce.S.E.T, 89-100.  
<https://oaj.fupress.net/index.php/ceset/article/download/6577/6577/>
- Cistulli, V., Rodríguez-Pose, A., Escobar, G., Marta, S., & Schejtman, A (2014). Addressing food security and nutrition by means of a territorial approach. International Society for Plant Pathology, ORIGINAL PAPER, Food Sec, 6:879–894. DOI 10.1007/s12571-014-0395-8.  
<https://link.springer.com/article/10.1007/s12571-014-0395-8>
- Conto, F., Adinolfi, F., Fiore, M., & La Sala, P (2013). An incubator model based on the territorial value chain. Applied Studies in Agribusiness and Commerce, Agroinform Publishing House, Budapest, 43-48.  
<https://ojs.lib.unideb.hu/apstract/article/download/6169/5789>
- Conto, F., Fiore, M., La Sala, P., & Papapietro, P (2012). The Metadistrict as the Territorial Strategy for Revitalizing the Rural Economy. Munich Personal RePEc Archive, 133-147.  
<https://ageconsearch.umn.edu/record/144951/files/10-Fiore.pdf>
- Cristancho Garrido, H.C (2015). Abordagem territorial da segurança alimentar: articulação do campo e da cidade no Programa de Aquisição de Alimentos (PAA): considerações sobre o caso colombiano. 51-69, REVISTA NERA – ANO 18, Nº. 26 – EDIÇÃO ESPECIAL 2015 – ISSN: 1806-6755.  
<https://revista.fct.unesp.br/index.php/nera/article/view/3571/2906>
- Danielewicz, J., & Turała, M (2016). Territorial Capital as a Determinant of Development Processes in Functional Areas. Acta Universitat Islodziensis, Folia Oeconomica 2 (319), 55-68.  
<https://www.czasopisma.uni.lodz.pl/foe/article/download/638/639>
- Dong, H., Zengmei, W., & Na, L (2019). Research on Agricultural Value Chain Financing Model. International Conference on Economic Management and Cultural Industry, 109, 903-907.  
<https://www.atlantis-pess.com/article/125927658.pdf>
- Dutt, T (2018). Role of NGOs in Rural Development. Journal Global Values, IX. 2. 2018, ISSN: (P) 0976-9447 (e) 2454-8391. Impact Factor 3.8741 (ICRJIFR).  
[https://anubooks.com/uploads/session\\_pdf/16624469537.pdf](https://anubooks.com/uploads/session_pdf/16624469537.pdf)
- Elena, P., & Giorgio, F, (2011). Territorial approaches for rural development in Latin America: a case study in Chile Revista de la Facultad de Ciencias Agrarias. 43(1), 2011, 201-218.  
<http://www.scielo.org.ar/img/revistas/refca/v43n1/html/v43n1a14.htm>

- Escobal, J., Favareto, A., Aguirre, F., & Ponce, C (2015). Linkage to Dynamic Markets and Rural Territorial Development in Latin America. *World Development*, 73, 44–55.  
<http://dx.doi.org/10.1016/j.worlddev.2014.09.017>
- Esquenazi Borrego, A., Rosales Vázquez, S., & Velarde Hernández, Y (2017). Index of Gender Inequality in Cuba: A Territorial Approach. *Revista Estudios del Desarrollo Social: Cuba y América Latina*, 5(2), 132-152.  
<http://scielo.sld.cu/pdf/reds/v5n2/reds11217.pdf>
- Eugene Chigbu, U., Magel, H., Wulfhorst, G., & Voß, W (2013). Territorial Development: Suggestions for a New Approach to Rural Development in Nigeria. *Lehrstuhl für Bodenordnung und Landentwicklung Institut für Geodäsie, GIS und Land management*,  
<https://mediatum.ub.tum.de/doc/1136728/document.pdf>
- Eversole, R (2018). Rural Development. Centre for Social Impact, Swinburne University, Australia.  
<https://onlinelibrary.wiley.com/doi/abs/10.1002/9781118924396.wbiea2213>
- EZOJI, A (2019). Dotk: Territorial ontology as a tool to help the industries for sustainable development. These, Docteur de l'Universite De Technologie De Troyes, Spécialité: Systèmes Socio Techniques.  
<https://hal.science/tel-02361679/document>
- Galal, R., & Enbaby, H (2020). Inequality of opportunity in earnings and assets in Egypt. *Applied Economics*, DOI: 10.1080/00036846.2020.1731409.  
<https://doi.org/10.1080/00036846.2020.1731409>
- Garcia-Ayllon, S., & Miralles, J.L (2015). New strategies to improve governance in territorial management: evolving from “smart cities” to “smart territories”. *International Conference on Sustainable Design, Engineering and Construction, Procedia Engineering* 118, 3-11.  
<https://www.sciencedirect.com/science/article/pii/S1877705815020512/pdf?md5=3e828a759d113e70b7380a1e5f11765a&pid=1-s2.0-S1877705815020512-main.pdf>
- Gerritsen, A (2019). Territorial Knowledge Governance: pursuing sustainability in agriculture and food clusters. Thesis submitted in fulfilment of the requirements for the degree of doctor at Wageningen University, Wageningen, The Netherlands, 196.  
<https://doi.org/10.18174/499274>, <https://search.proquest.com/openview/8402dfa7af69292f8bf6c58e09ba57d8/1?pq-origsite=gscholar&cbl=2026366&diss=y>
- Gkartzios, M., & Lowe, P (2019) Revisiting Neo-Endogenous Rural development.  
<https://www.taylorfrancis.com/chapters/edit/10.4324/9781315102375-17/revisiting-neo-endogenous-rural-development-menelaos-gkartzios-philip-low>
- Hernández, M-L., Gallardo Cobos, R., Dios Palomares, R., & Martínez Pellégrini, S.E (2018). An application of network theory to territorial analysis: The case of Yaqui Valley networks (2006 and 2016), *Rev. FCA UNCUIYO*, 50(2), 311-329. ISSN impreso 0370-4661. ISSN (en línea) 1853-8665.  
[file:///C:/Users/ali/Downloads/cintiacostra,+Cp\\_22\\_Hern%C3%A1ndez+Hern%C3%A1ndez.pdf](file:///C:/Users/ali/Downloads/cintiacostra,+Cp_22_Hern%C3%A1ndez+Hern%C3%A1ndez.pdf)
- Islam, S (2019). Cooperative Based Rural Development in Bangladesh: A Revisiting. *Society & Change*, XIII (2), 23-39.  
<https://societyandchange.com/uploads/1650424403.pdf>
- Jacob, W.J (2018). Integrated rural development from a historical and global perspective. *Academia*, DOI 10.1108/AEDS-02-2018-0022, [www.emeraldinsight.com/2046-3162.htm](http://www.emeraldinsight.com/2046-3162.htm)
- Janković, D (2012). Territorial Approach to Regional Rural Development. *Economics of Agriculture*, EP 2012 (59) 4. 675-686. UDC: 332.122:338.43.  
<https://cyberleninka.ru/article/n/territorial-approach-to-regional-rural-development>
- Janvry, A., & Sadoulet, E (2009). Toward a territorial approach to rural development. *Journal of Agricultural and Development Economics*, 4(1), 66-98.  
[www.fao.org/es/esa/eJADE](http://www.fao.org/es/esa/eJADE).
- Kavvada, A., Metternicht, G., Kerblat, F., Mudau, N., Haldorson, M., Laldaparsad, S., & Chuvieco, E (2020). Towards delivering on the sustainable development goals using earth observations. *Remote Sensing of Environment*, 247, 111930.  
<https://www.sciencedirect.com/science/article/abs/pii/S003442572030300X>
- Kaya Altay, İ., & Ahmeti, S (2019). The Territorial Agenda of the European Union' as a turning point in the European territorial cohesion policies. *International Journal of Social Sciences and Education Research*, 5(2), 91-104.  
<http://dergipark.gov.tr/ijsser>

- Knickel, K., Almeida, A., Bauchinger, L., Casini, M.P., Gassler, B., Hausegger-Nestelberger, K., Heley, J., Henke, R., Knickel, M., Oostindie, H., et al (2021). Towards More Balanced Territorial Relations-The Role (and Limitations) of Spatial Planning as a Governance Approach. *Sustainability*, 13, 5308.  
<https://doi.org/10.3390/su13095308>.
- Komorowski, L., & Stanny, M (2020). Smart Villages: Where Can They Happen? *Land* 2020. 9. 151.  
<https://www.mdpi.com/2073-445X/9/5/151>
- Lazzeroni, M., Bellini, N., Cortesi, G., & Loffredo, A (2013). The Territorial Approach to Cultural Economy: New Opportunities for the Development of Small Towns. *European Planning Studies*, 21(4), 452-472. DOI: 10.1080/09654313.2012.722920.  
<https://www.tandfonline.com/doi/abs/10.1080/09654313.2012.722920>
- Lee-Cortés, J-V., & Delgadillo-Macías, J (2018). Territorial Potential as Factor of Development: Rural Management Model. *Unidad de Investigación en Economía Urbana y Regional del Instituto de Investigaciones Económicas de la Unam, Agricultura, Sociedad Y Desarrollo ABRIL- JUNIO,2018,191-213*.  
[https://www.scielo.org.mx/scielo.php?pid=S1870-54722018000200191&script=sci\\_arttext&tlng=en](https://www.scielo.org.mx/scielo.php?pid=S1870-54722018000200191&script=sci_arttext&tlng=en)
- Lowe, P., Phillipson, J., Proctor, A., & Gkartzios, M (2019). Expertise in rural development: A conceptual and empirical analysis. *World Development* 116, 28–37.  
[www.elsevier.com/locate/worlddev](http://www.elsevier.com/locate/worlddev), <https://doi.org/10.1016/j.worlddev.2018.12.005>
- Lundy, M., Felipe Ostertag, C., & Best, R (2002). Value Adding, Agroenterprise and Poverty Reduction: A territorial approach for Rural Business Development. Rural Agroenterprise Development Project.  
<http://www.ciat.cgiar.org/es/agroempresas/htm>.
- Lundy, M., ostertag, C.F., Best, R., Gottret, M.V., Kaganzi, E., Robbins, P., & Ferris, S (2005). A Territorial based Approach to Agro-Enterprise Development, Rural Agro-enterprise Development Project. International Center for Tropical Agriculture (CIAT).  
[https://www.academia.edu/download/78209600/TerritorialBasedApproachtoAgroEnterpriseDvlppt\\_CIAT.pdf](https://www.academia.edu/download/78209600/TerritorialBasedApproachtoAgroEnterpriseDvlppt_CIAT.pdf)
- Mantino, F (2011). Developing a Territorial Approach for the CAP. Institute for European Environmental Policy.  
[https://mpira.ub.uni-muenchen.de/49298/1/MPRA\\_paper\\_49298.pdf](https://mpira.ub.uni-muenchen.de/49298/1/MPRA_paper_49298.pdf)
- Martins Peixoto, A-M., & Oliveira, A-R (2015). The territorial approach in public policies of rural development: an analysis of the PAA program for the peasant production in the municipality of Ipameri – state of Goiás. Brazil, *REVISTA NERA*, 18(26), 70-91.  
<https://repositorio.bc.ufg.br/handle/ri/20956>
- McNeil, M-R., Hicks, P., Bhattacharyya, K., Ostertag, C-F & Pain, A (2006). Enhancing livelihoods for resource poor households In the Afghan Hindu Kush using the Territorial Approach to Agroenterprise Development.  
[www.icarda.cgiar.org/RALFweb/RALF.htm](http://www.icarda.cgiar.org/RALFweb/RALF.htm)
- Medeiros, E (2019). Debating the urban dimension of Territorial Cohesion. In Eduardo Medeiros (Ed.), *Territorial cohesion*, 3-22.  
[https://repositorio.iscte-iul.pt/bitstream/10071/25352/1/bookPart\\_58375.pdf](https://repositorio.iscte-iul.pt/bitstream/10071/25352/1/bookPart_58375.pdf)
- Miranda, C-L., & Renault Adib, A (2007). Sustainable development and the territorial approach: identities and typologies. *Sustainable Rural Development*, 42-48.  
<https://ageconsearch.umn.edu/record/188580/files/Edition%2020-%20Article%204.pdf>
- Mulolo, G (2022). Sustainable Development in Rural Areas. konferencijos straipsnių rinkinys, vytauto didžiojo universiteto zemes ukio akademija, 127-131.  
<https://www.vdu.lt/cris/bitstreams/d09f070c-477e-49f4-b80b-4d2d3f4bfb81/download>
- Ojo, E (2021). Social and Economic Inequality: A Natural Occurrence? A paper on the nature, consequences, and incidence of social and economic inequality. *IOSR Journal of Economics and Finance (IOSR-JEF)*, 12(4), 19-27.  
[www.iosrjournals.org](http://www.iosrjournals.org)
- Paes de Barros, R., Ferreira, F-H., Molinas Vega, J-R., & Chanduvi, J-S., (2009). Measuring inequality of opportunities in Latin America and the Caribbean.  
<https://books.google.com/books?hl=fa&lr=&id=ABHXr54-XXUC&oi=fnd&pg=PR11&dq=Paes+de+Barros,+Ricardo&ots=vcnHbqCckA&sig=As7jU3aKyorV2eRSDjwu4x7lSWI>
- Panigrahi, R., & Mohapatra, E (2020). CSR: A Tool for Rural Development – An Indian Paradigm. *IPE Journal of Management*, 10(1), 65-87.  
<https://www.ipeindia.org/wp-content/uploads/2020/10/Vol.10-No.1-Jan-June-2020.pdf#page=69>

- Ramírez-Miranda, C (2014). Critical reflections on the New Rurality and the rural territorial development approaches in Latin America. *Agronomía Colombiana* 32(1). 122-129.  
[http://www.scielo.org.co/scielo.php?pid=S0120-99652014000100016&script=sci\\_arttext&tlng=en](http://www.scielo.org.co/scielo.php?pid=S0120-99652014000100016&script=sci_arttext&tlng=en)
- Ren, X (2020). Pandemic and lockdown: a territorial approach to COVID-19 in China. Italy and the United States, *Eurasian Geography and Economics*.  
 DOI: [10.1080/15387216.2020.1762103](https://doi.org/10.1080/15387216.2020.1762103).  
<https://www.academia.edu/download/85138415/15387216.2020.pdf>
- Roberto, T-P., & Catullo, J.C (2017). Extensión ruraly enfoque territorial: aprendiendo en la acción con otros. *Rev, Fac, Agron*, 116 (Número especial), 19-27.  
[https://sedici.unlp.edu.ar/bitstream/handle/10915/65389/Documento\\_completo.pdf-PDFA.pdf?sequence=1](https://sedici.unlp.edu.ar/bitstream/handle/10915/65389/Documento_completo.pdf-PDFA.pdf?sequence=1)
- Ruiz Pulpón, Á-R., & Cañizares Ruiz, M-C (2020). Enhancing the Territorial Heritage of Declining Rural Areas in Spain: Towards Integrating Top-Down and Bottom-Up Approaches. *Land* 2020, 9. 216.  
 doi:[10.3390/land9070216](https://doi.org/10.3390/land9070216), <https://www.mdpi.com/760176>
- Schejtman, A., & Berdegúe, J (2008). Towards a Territorial Approach for Rural Development. research programme consortium for improving institutions for pro-poor Growth, 5-26.  
<https://assets.publishing.service.gov.uk/media/57a08baf40f0b64974000ce4/IPP GDP17.pdf>
- Suttie, D., & Hussein, K (2015). Territorial approaches, rural-urban linkages and inclusive rural transformation. *Global Policy Engagement Forum and Technical Meeting, Strategy and Knowledge Department*, 1-24.
- Swain, B., & Yang-Wallentin, F (2020). Achieving sustainable development goals: predicaments and strategies. *International Journal of Sustainable Development & World Ecology*, 27(2), 96-106.  
 DOI: [10.1080/13504509.2019.1692316](https://doi.org/10.1080/13504509.2019.1692316).  
<https://www.tandfonline.com/doi/pdf/10.1080/13504509.2019.1692316>
- Thoidou, E (2011). The Territorial Approach to EU Cohesion Policy: Current issues and evidence from Greece. *Spatium International Review*, 25. September 2011, 7-13.  
 DOI: [10.2298/SPAT1125007T](https://doi.org/10.2298/SPAT1125007T). <https://doiserbia.nb.rs/ft.aspx?id=1450-569X1125007T>
- Torres, F., & Delgadillo Macías, J (2009). Creating a territorial policy for the development of rural areas in Mexico. *Convergencia, Revista de Ciencias Sociales*, num, 50, Universidad Autónoma del Estado de México, 89-113.  
<https://citeseerx.ist.psu.edu/document?repid=rep1&type=pdf&doi=d218c5601cee913382e1029bf3d27875220ec15d>
- Usadolo, S-E., & Caldwell, M-A (2016). Stakeholder Approach to Community Participation in a Rural Development Project. *SAGE Open*, 1-9.  
 DOI: [10.1177/2158244016638132](https://doi.org/10.1177/2158244016638132).  
<https://journals.sagepub.com/doi/full/10.1177/2158244016638132>
- Valencia-Agudelo, G-D., & Restrepo-Cano, D (2019). Participatory Democracy and Development Planning in Development Programs with a Territorial Approach. *Campos / ISSN: 2339-3688 e -ISSN: 2500-6681* 8(1) enero-junio de 2020 /Universidad Santo Tomás / Bogotá D.C. 115-142.  
<https://www.proquest.com/openview/73d8c1e23d19885b73200594be67fdc5/1?pq-origsite=gscholar&cbl=4896741>
- World Bank (2020). Rural Population. Available from.  
<https://data.worldbank.org/indicator/sp.rur.totl.zs>
- Zaucha, J., Komornicki, T., Bohme, K., Swiatek, D., & Zuber, P (2014). Territorial Keys for Bringing Closer the Territorial Agenda of the EU and Europe 2020. *European Planning Studies*, 22(2), 246-267.  
<http://dx.doi.org/10.1080/09654313.2012.72297>
- Zeibote, Z., Volkova, T., & Todorov, K. (2019). The Impact of Globalization on Regional Development and Competitiveness: Cases of Selected Regions. *Insights Into Regional Development*, 1(1), 33-47. ISSN 2669-0195 (online)  
<http://jssidoi.org/jesi/>, [http://doi.org/10.9770/IRD.2019.1.1\(3\)](http://doi.org/10.9770/IRD.2019.1.1(3))
- Zhao, W., & Morimoto, T (2022). The Endogenous Development Mechanism of the Baiyankeng Geocultural Village in China. *Land* 11, 1472.  
<https://doi.org/10.3390/land11091472>