

## The Comparative Study of Planning Dimension and Habitation Management in New Town Development in Country Divisions (Case study: New Towns of Andisheh and Pardis)

Mohamad (Negahban) Marvi<sup>1</sup>, Naser Eghbali<sup>2</sup>, Hosein Hataminejad<sup>3</sup>

1. Ph.D Student of Geography & Urban Planning, Faculty of Literatures and Humanities Sciences, Central Tehran Branch of Islamic Azad University, Tehran, Iran  
E-mail: mn\_marvi@yahoo.com
2. Associate Professor of Geography & Urban Planning, Faculty of Literatures and Humanities Sciences, Central Tehran Branch of Islamic Azad University, Tehran, Iran  
✉ E-mail: Eghbali\_Family @ yahoo.com
3. Associate Professor of Geography & Urban Planning, Geography Faculty of Tehran University, Tehran, Iran  
E-mail: hataminejad@ut.ac.ir



**How to Cite:** (Negahban) Marvi, M; Eghbali, N; & Hataminejad, H. (2022). The Comparative Study of Planning Dimension and Habitation Management in New Town Development in Country Divisions (Case study: New Towns of Andisheh and Pardis). *Geography and Development*, 20 (67), 186-217.

**DOI:** <http://dx.doi.org/10.22111/J10.22111.2022.6914>

**Received:**

31 May 2021

**Received in revised form:**

18 December 2021

**Accepted:**

16 January 2022

**Published online:**

24 May 2022

### ABSTRACT

The formation and development of new towns have always been associated with the main cities of the region and the reduction of their dependency on the main city has been considered as one of the indicators of their planning success. In this study, the comparative study of planning dimension and habitation management in new town development in country divisions in the case of Andisheh and Pardis town has been analyzed. This paper is applied in terms of purpose and descriptive-analytical in terms of methodology. This research is conducted based on survey and questionnaire. Regarding to sample size and sampling method, first a researcher-made-questionnaire based on 7 indicators of housing, social, economic, cultural, managerial and political, infrastructure-physical and environmental-climatic consisting of 55 items was designed and distributed among citizens with a comparative approach. One-sample t-test, one-way analysis of variance and Scheffe post hoc test were used to investigate the subject. The result of t-test shows that among the 7 indicators of the study, only the infrastructure-physical index with an average of (3.57) has acceptable status. The result of ANOVA analysis of variance shows that in towns of Andisheh and Pardis the living conditions are not the same and there is a significant difference in terms of planning and management dimensions. Moreover, the managerial-political dimension with the amount of F, 28.36 has the highest difference rate and it can be said that in the managerial and political dimension, the difference in the two new towns are more than other dimensions. After that, the infrastructure-physical dimension with the amount of F, 21.47, is in the second place. In terms of overall planning and management index, there is a significant difference between the two towns and referring to the average indicators of housing (0.0465), social (1.0925), economic (1.705), cultural (0.044), infrastructure-physical (2.054) and environmental-climatic (0.044), the difference is in favor of the new town of Andisheh and inhabitants of this city have better living conditions. In addition to that, the difference in managerial and political conditions (2.22) is significant and considering the higher average of the Pardis town in political and managerial dimensions, this difference is in favor of Pardis town; In residential conditions, there is a significant difference between the infrastructure and physical index and it can be considered that these two towns do not have the same conditions.

**Keywords:**

New Town,  
Country Divisions,  
Planning and  
Management,  
Andisheh and Pardis.



© the Author(s).

**Publisher:** University of Sistan and Baluchestan

### Extended Abstract

#### 1. Introduction

Three strategies of Iran urban development at the present are the strategy of using the internal capacities of the cities, the strategy of connected development of the cities and the strategy of urban disconnected development in the form of creating

the new towns. In 1980s and 1990s, the necessity to create 35 new towns was approved by the Iranian Architecture and Urbanization Supreme Council but due to the change in the conditions, practically 17 new towns, as the first generation, with 2.3 million populations entered the executive stage based on the

first approved comprehensive plan. The population acceptance capacity of the above cities in the next years and in line with the Mehr Housing Plan in the second half of 2000s, with quota of approximate 400,000 residential units for the new towns, reached 3,641,000 persons with 58% increase based on the comprehensive plan revision and case enactments. Investigations show that 12 new towns out of the mentioned new towns have reached the appropriate population ceiling and have the economic justification but 5 other new towns still attempt to achieve the required population thresholds. However, the policy of creating the new towns with some amendments, locating and creating 12 new towns with new functions, as the new generation of the new towns, is still ongoing. The inherent purpose of creating the new towns is the decentralization. Political independency and development in country divisions are also in line with the decentralization. Therefore, investigation of the reasons of development and lack of development of the new towns in the country divisions, as the city county, in two new towns of Andisheh at the west of Tehran (the most populous new town of Iran based on the official statistics of 2016) and Pardis new town at the east of Tehran (center of Pardis county) among the new towns with appropriate population, through case comparative approach, is important.

## 2. Methods and Materials

This research is practical in terms of purpose and analytical-descriptive in terms of method. The required data of the research has been collected in 2020 through researcher-made questionnaire. The statistical society of the quantitative part of this research was the inhabitants of two new towns of Andisheh and Pardis which include 189,425 persons based on the statistics of 2016. The formula of Cochran with 95% confidence level was used to determine the sample quantity in the quantitative part. The appropriate sample quantity was determined as 384 persons (one person over 20 years old from each family) including 235 persons from Andisheh new town and 149 persons from Pardis new town. Sampling method in this research was multi-stage cluster sampling. In this research, in order to study the planning dimensions and habitation management in new towns development in country divisions, the 7 indicators including housing social, economic, cultural, managerial-

political, physical-infrastructure and environmental-climatic in 55 index were comparatively investigated. Moreover, One-sample T-statistical Test, One-way ANOVA Test and Post Hoc Scheffe Test have been used to analyze the information and data.

## 3. Results and Discussion

At the first, the results of T-test represented that among 7 indicators including housing, social, economic, cultural, managerial-political, infrastructural-physical and environmental-climatic indicators just the infrastructural-physical indicator with average of 3.57 in Andisheh and Pardis new towns is acceptable and has the appropriate status. Then, the results of ANOVA variance analysis in these two new towns showed that the managerial-political indicator with 28.36 F value has the most difference value and subsequently the infrastructural-physical, economic, social, housing, environmental-climatic and cultural indicators with statistics of 21.47, 19.32, 18.46, 17.66, 16.33 and 11.66 are at the next ranks respectively. At the final step and in accordance with the results of Levene's Test, the Post Hoc Scheffe Test was used. According to the average of housing (0.0465), social (1.0925), economic (1.705), cultural (0.044), infrastructural-physical (2.054) and environmental-climatic (0.044) indicators, this difference was in favor of Andisheh new town but the managerial-political indicator with the average of 2.22 was in favor of Pardis new town.

## 4. Conclusion

One of the main characteristics of the middle cities is that the acceptance of the role of center toward the surrounding in regional scale not only makes them grow but also leads to reinforce the required developmental foundations in their influence region and scope. The dominant tendency in the available division pattern in Iran is the parameter of population which sometimes associated with other factors. Utilization of the flexible capacity of other talented new towns of Andisheh, Parand, Hashtgerd, Baharestan, Fooladshahr, Sadra, Sahand, Alishahr Mohajeran and Majlesi such as new towns of Pardis and Golbahar to assign the political and administrative role, in county scale, to urban

managers in new towns of Iran based on the first successful pattern in Iran namely Pardis new town is confirmed by this article in accordance with the present comparative study. In five years duration between 2011 and 2016, Andisheh new town has had the lowest population growth (3.7) among the mentioned 12 new towns, as the first generation in Iran, due to the limitations of development. However, The geographical position of Andisheh new town makes this possibility for the managers of this new town to enjoy the opportunity of separation from Tehran Province and connection to Alborz Province as the alternative in the case of non-

amendment of the managerial scopes inside the Tehran Province in order to be qualified to change to the new city since, at the present, this new town does not have enough space for growth and development and needs the amendment of local managerial scopes between some parts of Shahriyar municipality area and urban management area of Andisheh new town (Municipality & Omran Company) in order to remove this lack of space and prepare its urban development possibility.

**Keywords:** New town, Country divisions, Planning and management, Andisheh and pardis.

## 5. References

- Ebrahimzadeh, Eisa, Rahnama, Mohammad Rahim and Mohammad Negahban Marvi (2004). "An Analysis of the Formation Necessity and the Role of Golbahar New Town in Decentralization from Mashhad Metropolis", *Soffeh Quarterly Journal*, Serial No.38, 5-22.  
[https://soffeh.sbu.ac.ir/article\\_99973.html](https://soffeh.sbu.ac.ir/article_99973.html)
- Ebrahimzadeh, Eisa and Mohammad Negahban Marvi (2004). "An Analysis of Urbanism and Position of the New Towns in Iran", *Geographical Researches Quarterly Magazine*, No.4, Serial No.75, 152-172.  
<https://www.sid.ir/fa/journal/ViewPaper.aspx?id=29156>
- Ajza Shokouhi, Mohammad (2002). "The Role of Employment in Developing the New Towns of England", *Geographical Researches Quarterly Magazine*, No.4, Serial No.67, 122-137.  
<https://www.sid.ir/fa/journal/ViewPaper.aspx?ID=18350>
- Ahmadipour, Zahra, Jafarzadeh, Hasan and Mirzaei, Mohammadreza (2014). "Functional Analysis of Country Divisions in Executing the Territory Logistics Programs with Emphasis on Iran", *Regional Planning Quarterly Journal*, No.14, 1-12.  
<http://ensani.ir/fa/article/343117/>
- Ahmadipour, Zahra, Jafarzadeh, Hasan, Pourtaheri, Mahdi and Karimi, Mahdi (2016). "Investigation of the Role of Administrative Divisions in Local Development (Case study: Bavanat and khorrumbid Counties)", *International Quarterly of Geopolitics Magazine*, No.41, 60-82.  
<https://www.sid.ir/fa/journal/ViewPaper.aspx?id=266674>
- Asadi, Mohammad (2014). "Investigation of the Political and Legal Consequences of Dividing Shahriyar City in terms of Political Geography", Master's Degree Thesis in the field of Political Geography, Supervisor: Gholamhossein Heydari, Advisor: Mohammad Akhbari, Central Tehran Branch of Islamic Azad University.  
<https://ganj.irandoc.ac.ir/#/articles/051be8377d259d7ae325f4a783e9f6c8>
- Etaat, Javad and Mousavi, Seyedeh Zahra (2009). "National Administrative Divisions and Sustainable Development; Case Study of Iran", *International Quarterly of Geopolitics Magazine*, Volume No.4, No.3, 57-74.  
<http://ensani.ir/fa/article/41763/>
- Azami, Hadi and Dabiri, Akbar (2011). "An Analysis of the Space Political Divisions System in Iran", *International Quarterly of Geopolitics Magazine*, Volume No.7, No.2, 141-187.  
[http://journal.iag.ir/article\\_56919.html](http://journal.iag.ir/article_56919.html)
- Bright Horizon of the New Towns (26.08.2018). *World of Economy Special Issue*, Tehran, Omid-e-Nashr and Iranian Publications.  
<https://www.ntdc.ir/wp-content/uploads/2018/08/a5e9ceb4-7ccd-49bf-9572-b258246bf46a1.pdf>
- Barakpour, Naser and Asadi, Iraj (2016). "Urban Governance and Management", Publisher: Art University, Third Edition.  
<https://www.gisoom.com/book/1761663>

- Barakpour, Naser and Masoudi, Siamak (2019). "A Study of Reform Policy for Local Management Zones in Iran", Strategic Studies Quarterly Journal, No.84, 43-70.  
[http://quarterly.risstudies.org/article\\_93773.html](http://quarterly.risstudies.org/article_93773.html)
- Basirat, Meisam (2018). "The First Generation of Iranian New Towns", Road, Housing and Urbanization Researches Center, Tehran, First Edition.  
<https://www.ntdc.ir/wp-content/uploads/2020/06/1397-11-29tajarob-book-final-basirat.pdf>
- Biglar, Masoumeh (2011). "Investigation of Country Division System (Political & Administrative) after Islamic Revolution", Master's Degree Thesis in the Field of Regional Development Planning, Supervisor: Dr. Mohammad Sheikhi, Alameh Tabatabaei University, Social Sciences Faculty.  
<https://ganj.irandoc.ac.ir/#/articles/53dea01b0cd083f3af2350919ed113ed>
- Tabrizi, Jalal (2006). "A Look at Theoretical Foundations of the Construction of the New Towns in Iran", Articles Series of the New Towns International Conference, Tehran, Publications of New Towns Development Company.  
<https://civilica.com/doc/351463/>
- Teymouri, Parviz and Keyvan, Nasrin (2012). "Performance of New Towns and Decentralization of Population from Tehran Urban Region (Case Study: Andisheh New Town)", Amayesh Mohit Journal, Series 5, No.18, 109-124.  
<https://www.noormags.ir/view/fa/articlepage/1016835>
- Jafarzadeh, Hasan (2012). "Investigation of the Role of Country Divisions in Regional Development (Case Study: Cities of Bavanat and Khorambid)", Master's Degree Thesis in the Field of Political Geography, Supervisor: Zahra Ahmadipour, Advisor: Mahdi Pourtaheri, Tarbiat Modares University.  
<https://ganj.irandoc.ac.ir/#/articles/54bd22b643df84d6a8bc68f205aa79e0>
- Johari, Zahra (2012). "The role of Creating the New Towns in Making the Balance in Residence Space and Regional Employment, Case Study: Andisheh New Town", Master's Degree Thesis of Art and Architecture University, Supervisor: Varaz Moradi Masihi, Advisor: Simin Hanachi, Central Tehran Branch of Islamic Azad University.  
<https://ganj.irandoc.ac.ir/#/articles/9077830e421ea01eaf8fb08fcb0f4450>
- Hataminezhad, Hossein, Zamani, Zahra, Hajinezhad, Sadegh and Ghazaei, Mohammad (2013). "Pathology of the New Towns in Iran", Sepehr Geographical Information Quarterly Journal, Vol.22, No.88, 47-57.  
[http://www.sepehr.org/article\\_25649.html](http://www.sepehr.org/article_25649.html)
- Hajinezhad, Mojtaba, Baseri Azghandi, Yashar and Hajinezhad, Sadegh (2014). "Investigation of the Reasons of Unsuccessfulness of the New Towns in Decentralization from Metropolises in Iran", First National Conference of Urbanization, Urban Management and Sustainable Development, Tehran, Iranian Institute, Iranian Architecture Association.  
<https://civilica.com/doc/361332/>
- Hafeznia, Mohammadreza (2002). "Political Geography of Iran", Tehran, Samt Publications.  
<https://www.gisoom.com/book/11569790>
- Hesamian, Farrokh, Haeri, Mohammadreza and Etemad, Giti (1998). "Urbanism in Iran", Tehran, Agah Publications.  
<https://www.gisoom.com/book/1612979>
- Hosseinzadeh Dalir, Karim, Pourmohammadi, Mohammadreza and Seyed Fatemi, Seyed Majid (2011). "The Study the Necessity of New Towns Creation in Iranian Urban System", Geography and Planning Quarterly Journal, 16(38), 1-18.  
[https://geoplanning.tabrizu.ac.ir/article\\_421.html](https://geoplanning.tabrizu.ac.ir/article_421.html)
- Dadashpour, Hashem and Akbarnia, Maryam (2014). "The survey of Self-reliance of New Towns in Large Metropolitan Areas Case Study: Pardis of New Town in Tehran Metropolitan Area", Geographical Planning of Space Quarterly Journal, Series 3, No.10, 44-65.  
[http://gps.gu.ac.ir/article\\_7383.html](http://gps.gu.ac.ir/article_7383.html)
- General Relations Department of New Towns Development Parent Company (2019). "Iranian New Towns".  
<https://www.ntdc.ir>
- Romina, Ebrahim (2011). "Explanation of Space Political Management in the Centralized Extensive Systems, Case Study: Iran", PhD Thesis in the Field of Political Geography, Supervisor: Mohammadreza Hafeznia, Advisor: Aliasghar Fani and Zahra Ahmadipour, Tarbiat Modares University.  
<https://ganj.irandoc.ac.ir/#/articles/11f77ea7981209dbec5dc4d69522b36e>

- Zali, Nader, Karimi Azari, Amirreza and Azadeh, Seyed Reza (2017). "On The Regional Analysis of the Spatial Regulation of Cities in the Zagros Region with an Approach of Objective and Subjective Regions", *Human Residences Planning Studies*, Series 2, No.12, 585-595.  
[http://jshsp.iaurasht.ac.ir/article\\_535788.html](http://jshsp.iaurasht.ac.ir/article_535788.html)
- Ziari, Keramatollah (2015). "Planning of New Towns", Tehran, Samt Publications, 15th Edition.  
<https://www.avayezohoor.ir/book/3918>
- Ghaed Rahmati, Safar (2016). "Political Management Pattern in New Towns with Emphasis on Strategies of Available Executive-Legal Vacuums", Education and Strategic Studies Center of Ministry of Interior.  
<https://moi.ir/fa>
- Gharakhloo, Mahdi and Abedini, Asghar (2009). "Evaluation of Challenges and Problems of New Towns and the Extent of their Success in Iran: Sahand New Town", *Human Sciences Instructor Quarterly Magazine*, 13(1), 165-191.  
<https://hsmasp.modares.ac.ir/article-21-7740-fa.html>
- Kavandi Kateb, Abolfazl and Hafeznia, Mohammadreza (2021). "Investigating the Effective Factors on Political Organization and Management of the Space in the World States", *International Quarterly of Geopolitics Magazine*, Vol.17, No.2, 28-61.  
<http://ensani.ir/fa/article/459076>
- Mohammadi, Hamidreza and Eghtedarnezhad, Mohammad (2014). "Explanation of the Relationship between Development and Public Security in Administrative Divisions of Iran, Case of Qazvin Province", *Human Geographical Researches*, Series 46, No.2, 399-414.  
[https://jhgr.ut.ac.ir/article\\_51570.html](https://jhgr.ut.ac.ir/article_51570.html)
- Madadi, Arezoo (2016). "Determination of the Priority of the Country Division Indicators in Achieving the Territory Logistic Plans in Iran", Master's Degree Thesis in the Field of Geography and Urban Planning, Supervisor: Mirnajaf Mousavi, Advisor: Vahid Mohammadnezhad, Uromiyeh University.  
<https://ganj.irandoc.ac.ir/#/articles/37c85683180da3359b1646b51a02922c>
- Statistical Center of Iran (2016). National Website of Statistical Center:  
<https://www.amar.org.ir>
- Mostofian, Bahareh (2014). "Analysis of the Role of Country Divisions in Decentralization and Regional Development and Balance and Suggestion of the Appropriate Solutions, Case Study: Region of Khorasan". Master's Degree Thesis in the Field of Urban Planning, Advisor: Esfandiyar Zebardast, Urbanization Faculty of Tehran University.  
<https://ganj.irandoc.ac.ir/#/articles/34aa8973c498fb3da3a27faab72095ee>
- Meshkini, Abolfazl, Soleimani, Mohammad, Azizi, Hossein and Zarepisheh, Narges (2013). "Evaluating the degree of goals achievement of New Towns in Iran (A case study of Sadra New Town)", *Urban Planning Studies Quarterly Magazine*, Vol.1, No.1, 29-41.  
[http://shahr.journals.umz.ac.ir/article\\_687.html](http://shahr.journals.umz.ac.ir/article_687.html)
- Armanshahr Consulting Engineers (2012). "Report of the 488 Hectare Territories Preparation Plan of Darreh Behesht of Pardis New Town.  
<http://armanshahr.ir>
- Armanshahr Consulting Engineers (2013). "Report of Territories Preparation Plan of Phase 11 of Pardis New Town.  
<http://armanshahr.ir>
- Pazhohesh va omran Consulting Engineers (1997). "Comprehensive Plan Studies of Andisheh New Town, Volumes 1 & 2.  
<http://uib.blogfa.com/post/105>
- Peykadeh Consulting Engineers (2004). "Detailed Plan of Pardis New Town", Vol.1.  
<http://paykadeh.com/fa>
- Negahban Marvi, Mohammad, Eghbali, Naser and Hataminezhad, Hossein (2020). "Explanation of the Iranian New Towns First Generation Management with approach Good Urban Governance from the Point of View of Country Subdivisions", *Geography and Territorial Spatial Arrangement Quarterly Magazine*, Vol.10, Serial No.35, 1-26.  
[https://gaij.usb.ac.ir/article\\_5342.html](https://gaij.usb.ac.ir/article_5342.html)
- Negahban Marvi, Mohammad (2020). "Explanation of New Towns Management in Iran from the point of view of country subdivision, PhD Thesis of Geography and Urban Planning, Supervisor: Naser Eghbali, Advisor: Hossein Hataminezhad, Central Tehran Branch of Islamic Azad University.  
<https://ganj.irandoc.ac.ir/#/search?basicscope=1&keyword>

- Biswas, Rathin; Arnab, Jana; Kavi, Arya; Krithi, Ramamritham (2019). "A good-governance framework for urban management", *Journal of Urban Management*.  
<https://www.sciencedirect.com/science/article/pii/S2226585618301328>
- Blacksell. M (2006). *Political Geography*, London and New York: Routledge.  
<https://www.routledge.com/Political-Geography/Blacksell/p/book/9780415246682>
- Cho, Sea Eun & Kim, Saehoon (2017). "Measuring urban diversity of Songjiang New Town: A re-configuration of a Chinese suburb", *Journal of Habitat International*, Volume 66, August.  
<https://www.sciencedirect.com/science/article/abs/pii/S0197397516310347>
- Ferraro, S (2013). "Smart Cities, Analysis of a strategic Plan" (Master thesis).  
[https://amslaurea.unibo.it/5420/1/Ferraro\\_Saverio\\_tesi.pdf](https://amslaurea.unibo.it/5420/1/Ferraro_Saverio_tesi.pdf)
- Rizk Hegazy, Ibrahim . Wael Seddik Moustafa (2013). "Toward revitalization of new towns in Egypt case study: Sixth of October", *Gulf Organisation for Research and Development, International Journal of Sustainable Built Environment*, 2.  
<https://www.sciencedirect.com/science/article/pii/S2212609013000125>
- Iheduru, O. (2017). "New regionalism, states and non-state actors in West Africa. In *The New Regionalism in Africa*". Taylor and Francis.  
<https://www.taylorfrancis.com/chapters/mono/10.4324/9781315238098-16/new-regionalism-states-non-state-actors-west-africa-fredrik-s%C3%B6derbaum-andrew-grant?context=ubx&refId=a515842f-82ef-4803-947e-36f5864cf3c5>
- Spaliviero, M. Boerboom, L., Gibert, M., Spaliviero, G., & Bajaj, M. (2019). "The Spatial Development Framework to facilitate new towns management in countries with weak planning systems international planning", *Studies* 24.  
<https://www.tandfonline.com/doi/full/10.1080/13563475.2019.1658571>
- Swianiewicz, Pawel (2017). *If Territorial Fragmentation is a Problem, is amalgamation a Solution? Ten years later. Local Government Studies*.  
<https://www.tandfonline.com/doi/abs/10.1080/03003930.2017.1403903?journalCode=flgs20>
- Sylvia Y., Wu, D, Chen, H., Hou, Y., & Ng, M. k. (2020). "New towns and the local agglomeration, economy *Habitat international*, 98, 102-153.  
<https://www.sciencedirect.com/science/article/abs/pii/S0197397519310264>
- Weeks, J. R. (2020). "Population: An introduction to concepts and issues". Cengage Learning.  
<https://www.amazon.com/Population-Introduction-Concepts-John-Weeks/dp/1305094506>  
worldpopulationreview.com. <https://worldpopulationreview.com/>
- Yina, Guanwen; Yungang, Liu; Fenglong, Wang (2018). "Emerging Chinese new towns: Local government-directed capital switching in inland China", *Journal of Cities*, Volume 79.  
<https://www.semanticscholar.org/paper/Emerging-Chinese-new-towns%3A-Local-capital-switching-Yin-Liu/2aed6e95f589cb061d04b337ad4fad447e90769a?sort=relevance&page=2>
- Zamani, Bahador & Arefi, Mahyar (2013). "Iranian New Towns and their Urban Management Issues: A critical review of influential actors and factors", *Journal of Cities*, Volume 30, February 2013.  
<https://www.sciencedirect.com/science/article/abs/pii/S0264275112000182>



## مطالعه تطبیقی ابعاد برنامه‌ریزی و مدیریت اسکان در توفیق شهرهای جدید در تقسیمات کشوری (مطالعه موردی: شهرهای جدید اندیشه و پردیس)

محمد (نگهبان) مروی<sup>۱</sup> دکتر ناصر اقبالی<sup>۲\*</sup>، دکتر حسین حاتمی‌نژاد<sup>۳</sup>

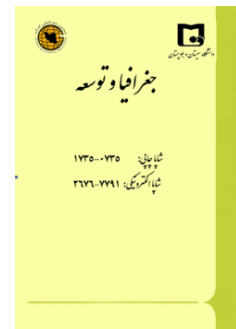
### مقاله پژوهشی

#### چکیده

جغرافیا و توسعه، شماره ۶۷، تابستان ۱۴۰۱  
تاریخ دریافت: ۱۴۰۰/۰۳/۱۰  
تاریخ بازنگری داوری: ۱۴۰۰/۰۹/۲۷  
تاریخ پذیرش: ۱۴۰۰/۱۰/۲۶  
صفحات: ۲۱۷-۱۸۶

شکل‌گیری و توسعه شهرهای جدید همواره در ارتباط با شهرهای اصلی منطقه بوده و کاهش وابستگی آن‌ها به شهر اصلی، به مرور به‌عنوان یکی از شاخص‌های موفقیت برنامه‌ریزی آن‌ها تلقی شده‌است. در این پژوهش ابعاد برنامه‌ریزی و مدیریت اسکان در توفیق شهرهای جدید در تقسیمات کشوری در دو شهر جدید اندیشه و پردیس با رویکرد تطبیقی مطالعه و تحلیل شده‌است. این پژوهش از نظر هدف، کاربردی و از نظر روش، توصیفی-تحلیلی است. این پژوهش متکی بر روش پیمایش و ابزار پرسشنامه بوده‌است. با تعیین روش و ابزار مصطلح، حجم نمونه و روش نمونه‌گیری، ابتدا پرسشنامه محقق‌ساخته مبتنی بر ۷ شاخص مسکن، اجتماعی، اقتصادی، فرهنگی، مدیریتی و سیاسی، زیرساختی-کالبدی و محیطی-اقلیمی مشتمل بر ۵۵ گویه تدوین و در بین شهروندان با رویکرد تطبیقی توزیع شد. در جهت بررسی موضوع از آزمون‌های آماری تی تک‌نمونه‌ای، تحلیل واریانس یک‌طرفه و آزمون تعقیبی شفه استفاده شد. نتایج آزمون تی نشان می‌دهد که در بین ۷ شاخص مورد مطالعه، تنها شاخص زیرساختی-کالبدی با میانگین (۳/۵۷) قابل قبول و دارای وضعیت مساعدی است. نتایج تحلیل واریانس ANOVA نشان می‌دهد، در دو شهر جدید اندیشه و پردیس، شرایط سکونت یکسان نبوده و بین دو شهر جدید از نظر ابعاد برنامه‌ریزی و مدیریت تفاوت معناداری وجود دارد. در این میان، شاخص مدیریتی-سیاسی با مقدار  $F=28/36$  بیشترین مقدار اختلاف و تفاوت را دارد و می‌توان گفت که در شاخص مدیریتی و سیاسی، اختلاف در دو شهر جدید مورد مطالعه بیش از سایر شاخص‌هاست. پس از آن، شاخص زیرساختی-کالبدی با مقدار  $F=21/47$ ، در رتبه بعد قرار دارد. از لحاظ شاخص کلی برنامه‌ریزی و مدیریت اسکان نیز بین دو شهر تفاوت معنادار است و با توجه به میانگین شاخص‌های مسکن (۰/۰۴۶۵)، اجتماعی (۱/۰۹۲۵)، اقتصادی (۱/۷۰۵)، فرهنگی (۰/۰۴۴)، زیرساختی-کالبدی (۲/۰۵۴) و محیطی-اقلیمی (۰/۰۴۴)، این اختلاف به نفع شهر جدید اندیشه وجود دارد و ساکنان این شهر از شرایط بهتری برخوردار هستند. همچنین تفاوت در شاخص مدیریتی و سیاسی (۲/۲۲) معنادار بوده و با توجه به میانگین بالاتر پردیس در شاخص سیاسی و مدیریتی، این تفاوت به نفع پردیس است.

۱۴۰۱  
تاریخ دریافت: ۱۴۰۰/۰۳/۱۰  
تاریخ بازنگری داوری: ۱۴۰۰/۰۹/۲۷  
تاریخ پذیرش: ۱۴۰۰/۱۰/۲۶  
صفحات: ۲۱۷-۱۸۶



واژه‌های کلیدی:

شهر جدید، تقسیمات کشوری، برنامه‌ریزی و مدیریت، اندیشه و پردیس.

#### مقدمه

انسانی در کشور مواجه بود. از آنجاکه ایران دارای اقلیم نیمه‌خشک با محدودیت شدید منابع آب و خاک مناسب برای کشاورزی است که با گسترش بی‌رویه شهرها به‌ویژه شهرهای بزرگ (کلان‌شهرها) در معرض تخریب و تغییر کاربری قرار می‌گیرند (حسامیان، حائری و اعتماد، ۱۳۷۷: ۱۲۰؛ بیگلر، ۱۳۹۰: ۲۸)؛ بنابراین در کنار راهبردهای استفاده از ظرفیت‌های درونی شهرها و توسعه متصل شهرها، توسعه منفصل شهری

طبق پیش‌بینی‌های اخیر، جمعیت ایران تا پایان سال ۲۰۴۳ به ۱۰۰ میلیون نفر خواهد رسید (Weeks, 2020: 44). این در حالی است که ایران در دهه ۱۳۶۰ شمسی با رشد شتابان جمعیت، مهاجرت‌های جمعیت به نقاط شهری و گسترش شهرهای موجود به‌ویژه شهرهای بزرگ، تشدید نیاز به احداث مسکن و نابسامانی در نظام استقرار و سازمان فضایی سکونتگاه‌های

۱. دانشجوی دکتری گروه جغرافیا و برنامه‌ریزی شهری، دانشکده ادبیات و علوم انسانی، واحد تهران مرکزی، دانشگاه آزاد اسلامی، تهران، ایران

[mn\\_marvi@yahoo.com](mailto:mn_marvi@yahoo.com)

۲. دانشیار گروه جغرافیا و برنامه‌ریزی شهری، دانشکده ادبیات و علوم انسانی، واحد تهران مرکزی، دانشگاه آزاد اسلامی، تهران، ایران (نویسنده مسئول)

[Eghbali\\_Family@yahoo.com](mailto:Eghbali_Family@yahoo.com)

[hataminejad@ut.ac.ir](mailto:hataminejad@ut.ac.ir)

۳. دانشیار گروه جغرافیا و برنامه‌ریزی شهری، دانشکده جغرافیا، دانشکده تهران، دانشگاه تهران، تهران، ایران

از یک سو مسئولان و متولیان این امر خصوصاً شرکت عمران شهرهای جدید بر موفقیت این برنامه پافشاری کرده و قصد ادامه و توسعه این سیاست را دارند و از سوی دیگر متخصصان در گرایش‌های مختلف دربارهٔ عدم‌کارایی و عدم‌موفقیت این سیاست، نظریات متعددی را ارائه داده‌اند. در چنین شرایطی، بررسی عملکرد این شهرها و بازبینی نتایج حاصل از این سیاست ضروری به نظر می‌رسد (روابط عمومی شرکت مادر تخصصی عمران شهرهای جدید، ۱۳۹۸). با شروع دولت دوازدهم در سال ۱۳۹۶، دو مأموریت کلان پیش‌روی شرکت مادر تخصصی عمران شهرهای جدید قرار گرفت، مأموریت نخست، با محوریت تمرکز بر شهرهای جدید موجود یا به‌اصطلاح نسل اول شهرهای جدید است که بررسی‌ها نشان می‌دهد حدود نیمی از شهرهای جدید موجود به سقف جمعیت مناسب در جهت استقرار خدمات و عملکردهای شهری رسیده، و از توجیه اقتصادی لازم برخوردارند. مابقی شهرها نیز در حال تلاش برای تحقق اهداف کلان و دستیابی به آستانه‌های جمعیتی لازم برای تحقق این امر هستند (تبریزی، ۱۳۸۵: ۱۴۰؛ افق روشن شهرهای جدید، ۱۳۹۷) مأموریت کلان دوم با محوریت مکان‌یابی و ایجاد شهرهایی با کارکردهای نوین یا به‌اصطلاح نسل نوین شهرهای جدید است.

### بیان مسأله

تقسیمات کشوری یکی از مهم‌ترین عوامل تعیین‌کننده توسعه اقتصادی، فرهنگی و اجتماعی هر کشوری محسوب می‌شود. یکی از فرصت‌های شهرهای جدید برای سکونت‌پذیری و هویت‌یابی مکانی و تمرکززدایی، تقسیمات کشوری است. بدون شک احراز جایگاه مناسب در حد مرکز شهرستان و استقرار فرمانداری در شهرهای جدید مستعد ایران با توجه به اهداف احداث آن‌ها گامی بلند برای هویت‌یابی مکانی و توفیق در اهداف احداث این شهرهاست. با این وجود

در قالب ایجاد شهرهای جدید به‌عنوان یکی از راهبردهای توسعه شهری ایران، در دستور کار قرار گرفت. همچنین ایجاد شهرهای جدید یکی از راه‌حلهایی است که دست‌اندرکاران مسائل شهری از آن برای تمرکززدایی از مادرشهرها و توزیع جمعیت و امکانات بهره می‌گیرند؛ زیرا استقرار پیوسته جمعیت در اطراف این متروپل‌های ملی و منطقه‌ای اگر مقدور هم باشد، مطلوب نیست (ابراهیم‌زاده، رهنما و نگهبان مروی ۱۳۸۳: ۶). در آمار سند ملی شهرهای جدید آمده‌است: در دهه‌های ۱۳۶۰ و ۱۳۷۰ ضرورت ایجاد ۳۵ شهر جدید به تصویب شورای عالی شهرسازی و معماری رسید که به‌دلیل تغییر شرایط، عملاً ۱۷ شهر جدید (با عنوان نسل اول) با حدود ۲/۳ میلیون جمعیت طبق اولین طرح جامع مصوب، وارد مرحله اجرایی شدند. ظرفیت جمعیت‌پذیری شهرهای فوق در سال‌های بعد و در راستای طرح مسکن مهر، در قالب بازنگری طرح جامع و مصوبات موردی با ۵۸ درصد افزایش به ۳۶۴۱۰۰۰ نفر رسید (تیموری و همکاران، ۱۳۹۱: ۲۷؛ جوهری، ۱۳۹۱: ۱۲۷؛ حاتمی‌نژاد و همکاران، ۱۳۹۲). در سال ۱۳۸۵، ۲۷۸۶۲۸ نفر در ۱۶ شهر جدید (به‌جز رامین) سکونت پیدا کرده‌اند. این تعداد در سال ۱۳۹۵ به ۷۶۵۸۹۲ نفر افزایش یافت که نرخ رشد سالانه جمعیت این شهرها در دهه ۱۳۸۵-۱۳۹۵ معادل ۶۴/۱۰ درصد را نشان می‌دهد. نرخ رشد سالانه جمعیت شهرهای جدید طی دهه اخیر بیش از ۱۰ برابر نرخ رشد سالانه کل جمعیت و ۸ برابر نرخ رشد جمعیت شهری کشور است (افق روشن شهرهای جدید، ۱۳۹۷: ۲۵-۱۰؛ روابط عمومی شرکت مادر تخصصی عمران شهرهای جدید، ۱۳۹۸). پس از گذشت سه دهه از مصوبه شماره ۱۰۸۳۲۸ مورخ ۲۰ اسفند ۱۳۶۴ هیئت وزیران در خصوص شهرهای جدید، در حال حاضر در مورد موفقیت یا عدم‌موفقیت این برنامه اظهارات متفاوتی وجود دارد (داداش‌پور و اکبرنیا، ۱۳۹۳: ۱۳۴؛ حاجی‌نژاد، باصری و حاجی‌نژاد، ۱۳۹۳: ۹).

منطقه‌ای است، می‌شود. با این وجود، مشکل عدم جایگاه مناسب شهرهای جدید در تقسیمات کشوری بر پیچیدگی‌های مدیریت شهرهای جدید مستعد افزوده و استقلال سیاسی این شهرها را به خطر انداخته است. بررسی‌های صورت گرفته نشان می‌دهند هم‌اکنون بیشتر شهرهای جدید مستعد از جایگاه مناسب در تقسیمات کشوری برخوردار نیستند.

یک شهر جدید تا زمانی که نتواند استقلال سیاسی بیابد و در زمینه‌های گوناگون مستقل نباشد، علی‌رغم جمعیت‌پذیری همچنان در تمرکززدایی موفق نخواهد بود. در نتیجه وابسته به سایر شهرها از ابعاد گوناگون در زمینه‌های مختلف است (ابراهیم‌زاده و نگهبان مروی، ۱۳۸۳: ۴۱؛ نگهبان مروی، اقبالی و حاتم‌نژاد، ۱۳۹۹: ۲). با این تفاسیر، اگرچه درباره شهرهای جدید در همه سطوح از ملی تا بین‌المللی، تحقیقات نسبتاً زیادی صورت پذیرفته‌است؛ اما مطالعات با رویکرد تطبیقی شهرهای جدید از نظر تقسیمات کشوری تا کنون نداشته‌ایم. بدون شک میزان رونق، پویایی، جمعیت‌پذیری و سطح مدنیت شهرهای جدید ایران به‌ویژه با جمعیت بیش از ۱۰ هزار نفر و دارای شهرداری (شهرهای جدید مستعد) بیش از هر چیز در نحوه برنامه‌ریزی و مدیریت آن‌ها در راستای تحقق اهداف احداث آن‌هاست. یکی از اهداف ذاتی احداث شهرهای جدید، تمرکززدایی است. استقلال سیاسی و توفیق در تقسیمات کشوری در راستای تمرکززدایی است. با توجه به عدم توفیق شهر جدید اندیشه (پرجمعیت‌ترین شهر جدید ایران طبق آمار رسمی سال ۱۳۹۵) در تقسیمات کشوری به‌عنوان مرکز شهرستان برخلاف شهر جدید پردیس (مرکز شهرستان پردیس)، انجام مطالعات تطبیقی در این زمینه، موضوعی ضروری و مسئله‌ای حائز اهمیت است.

مسئله عدم عملکرد مناسب شهرهای جدید مستعد در تقسیمات کشوری (۱۱ شهر رسمی از ۱۲ شهر دارای شهرداری نسل اول) به‌جز شهر جدید پردیس، بر اهداف احداث آن‌ها در خصوص تمرکززدایی و... افزوده و استقلال سیاسی این شهرها را به خطر انداخته است (بصیرت، ۱۳۹۷: ۴۱؛ نگهبان مروی و همکاران، ۱۳۹۹: ۱). غالب کشورهای اروپایی به دلیل صرفه‌های ناشی از مقیاس، کارایی و اثربخشی اقتصادی به سمت سیاست ادغام قلمروهای مدیریت محلی حرکت کرده‌اند (Swianiewicz, 2017:1) اما قوانین در ایران (قانون تقسیمات کشوری مصوب ۱۳۶۲ و تغییرات بعدی آن و قانون تاسیس دهیاری‌ها، مصوب ۱۳۷۷) منجر به تجزیه قلمروهای مدیریت محلی شده‌است (برک‌پور و مسعودی، ۱۳۹۸: ۴۴). عدم اصلاح قلمروهای مدیریتی پیرامون شهرهای جدید از جمله مناطق واقع در نواحی پرتراکمی همچون شهر جدید اندیشه با تفکیک نظارت بر فاز ۲ تا ۵ شهر جدید اندیشه توسط مدیریت شهری شهر جدید اندیشه (شرکت عمران و به‌ویژه شهرداری) و شهرک صدف و فاز ۱ اندیشه توسط شهرداری شهریار علی‌رغم انفصال نسبت به شهر شهریار و اتصال و اشتراکات با شهر جدید اندیشه (مصلی و پایانه مورد استفاده مشترک و...) فرصت شهر جدید اندیشه را در تقسیمات کشوری به‌عنوان مرکز شهرستان تا حدود زیادی از بین برده‌است.

در حال حاضر در برخی از شهرهای جدید از جمله در شهر جدید اندیشه و چند شهر جدید دیگر، مراکز شهرستان‌ها همواره به چشم رقیب به شهرهای جدید نگاه می‌کنند. این استقلال سیاسی و نقش مرکزیت شهرستان برای شهرهای جدید باعث دستیابی و نزدیک شدن شهرهای جدید مرکز شهرستان به هدف اولیه و اساسی خود که تمرکززدایی و ساماندهی

### مبانی نظری پژوهش

**تحولات جمعیتی و سیاست توسعه شهرهای جدید**  
 در زمان ما، جهان، دوره تحول شهری را پشت سر می گذارد. تحول شهری می تواند به عنوان عبور از مرحله تسلط جامعه روستایی به مرحله تسلط جامعه شهری نگریسته شود که از طریق توسعه شهرهای موجود و شکل گیری شهرهای جدید به وقوع می پیوندد (زالی و همکاران، ۱۳۹۶: ۵۱۶). شکل گیری سیاست ایجاد شهرهای جدید کشور، بیشتر در چنین فضایی

جهانی و با هدف تمرکززدایی از مادرشهرهای عمده بوده است (حاتمی نژاد و همکاران، ۱۳۹۲: ۵۵). شهرهای جدید در نظام های اجتماعی-اقتصادی جهان و با توجه به تحولات نظریه ای بسیار دگرگون شده اند. اگرچه هنوز تعریف جامعی برای شهرهای جدید ارائه نشده است (زیاری، ۱۳۹۴: ۱۲۴)؛ اما با توجه به تعاریف متعدد از شهرهای جدید از دیدگاه نظریه پردازان و محققان، به برخی از تعاریف با توجه به جدول ۱، اشاره شده است.

جدول ۱: تعاریف شهرهای جدید از دیدگاه نظریه پردازان و محققان

تعاریف	نظریه پردازان و محققان
اجتماعات برنامه ریزی شده ای است که در پاسخ به اهداف از پیش تعیین شده ایجاد می شود.	Yina & al (2018)
اجتماعی خوداتکاست با جمعیت و مساحت مشخص، فاصله ای معین از مادرشهر، برنامه ریزی از پیش تعیین شده، اهداف معین و همچنین برخوردار از تمام تسهیلات لازم برای یک محیط مستقل.	زیاری (۱۳۹۴)
یک مرکز شهری برنامه ریزی شده در یک منطقه توسعه نیافته یا روستایی، به ویژه با حمایت مالی دولت.	Un Habitat (2016)
شهر جدید، شهری است برنامه ریزی شده برای تمرکززدایی جمعیتی و اقتصادی کلان شهرها که از لحاظ اشتغال و خدمات خوداتکاست. در حالی که امروز یکی از بارزترین چالش ها در این شهرها، وابستگی آنها به منطقه کلان شهری، در تأمین شغل، امکانات و خدمات است.	داداش پور و اکبرنیا (۱۳۹۳)
شهر جدید به نقاط جمعیتی اطلاق می شود که در چارچوب طرح مصوب شورای عالی شهرسازی و معماری ایران که از این پس به اختصار شورای عالی نامیده می شود در خارج از محدوده قانونی و حریم استحقاقی شهرها (هرکدام که بزرگتر باشد) برای اسکان حداقل سی هزار نفر به اضافه ساختمان ها و تأسیسات مورد نیاز عمومی، خدماتی، اجتماعی و اقتصادی ساکنان آن پیش بینی می شود.	قانون ایجاد شهرهای جدید (۱۳۸۰)

مأخذ: اجزا شکوهی، ۱۳۸۱: ۷۴؛ زیاری، ۱۳۹۴؛ قائد رحمتی، ۱۳۹۵ و Yina & al 2018

بررسی رویکردها و نظریه های مختلف پیرامون موضوع نشان می دهد که عدم تعادل کار-مسکن ناشی از نبود اقتصاد پایه در شهر جدید و کمبود امکانات و خدمات شهری علت اصلی وابستگی این شهرهاست (داداش پور و اکبرنیا، ۱۳۹۳: ۴۴). در واقع رسالت شهرهای جدید، توسعه اقتصادی و اجتماعی نواحی، خدمت رسانی به مناطق نفوذ شهرها و روستاهای اطراف است که بدین ترتیب با احداث این شهرها از ایجاد شهرک های بی روح خوابگاهی و بی ضابطه و

خودرو جلوگیری به عمل می آید. به طور کلی در احداث شهرهای جدید دو هدف موازی پیگیری شده است (مشکینی و همکاران، ۱۳۹۲: ۳۰)، نخست تمرکززدایی از مادرشهرها و دوم تمرکزگرایی در نواحی و مناطق عقب مانده و محروم، اما دارای قابلیت های توسعه. با توجه به اصل خوداتکایی سه هدف اصلی برای شهرهای جدید شامل: اول، شهرهای جدید پاسخی به تراکم بیش از اندازه جمعیت و فعالیت های اقتصادی در کلان شهرها و تمرکززدایی از مرکز شهرهاست. دوم،

می‌شوند (جوهری، ۱۳۹۱: ۴۳). شکل ۱ عوامل مؤثر بر موفقیت شهرهای جدید را نشان می‌دهد.

سازماندهی کردن حجم گسترده توسعه‌های جدید که به نوعی در طول خطوط پرسود اتفاق می‌افتد. سوم، شهرهای جدید برای ایجاد تعادل در جوامع ساخته

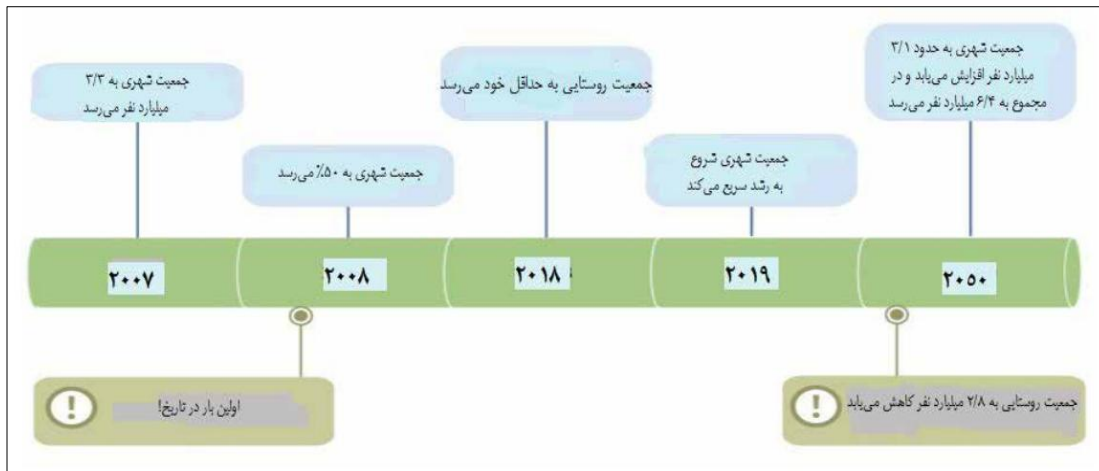


شکل ۱: عوامل مؤثر بر موفقیت شهرهای جدید

تهیه و ترسیم مشکینی و همکاران، ۱۳۹۲: ۳۴

با ایجاد فرصت‌های شغلی در شهرهای مذکور ارتباط دارد (جزء‌شکوهی، ۱۳۸۱: ۱۱۵). برخی دیگر از محققان نیز معتقدند که بسیاری از شهرهای جدید برنامه‌ریزی-شده توانایی ایجاد جوامع خودمختار با مشاغل محلی کافی را دارند (Sylvia Y & al 2020: 102).

درواقع شاید یکی از روندهای عظیمی که شهرها را رو به نابودی و عدم تعادل می‌کشانند، تغییرات جمعیتی روبه‌افزایش و رشد افسارگسیخته آن‌هاست (شکل ۲). یکی از برنامه‌ریزی‌ها نیز می‌تواند ایجاد شهرهای جدید باشد. نتایج محاسبات بازار نیروی کار در شهرهای جدید انگلستان نشان می‌دهد که مهاجرت به این شهرها



شکل ۲: روند شهرنشینی از سال ۲۰۰۷ تا ۲۰۵۰

مأخذ: Ferraro, 2013: 38

### مدیریت و سازماندهی فضا

ایران از جمله کشورهایی است که سازماندهی سیاسی فضا در آن ریشه تاریخی دارد. نخستین تجربه تقسیم فضا در ایران در عصر هخامنشی و در دوره داریوش اول صورت گرفته است (احمدی پور و همکاران، ۱۳۹۵: ۴۷). عمر تقسیمات کشوری ایران از یک قرن گذشته است. در این مدت نظام تقسیمات کشوری ایران با فرصت‌ها و چالش‌های زیادی روبه‌رو بوده است؛ به گونه‌ای که این نظام اجازه نداده تقسیمات کشوری در ایران به بلوغ کامل برسد و در قالب یک نظام سیال و شناور باقی مانده است (احمدی پور و همکاران، ۱۳۹۳: ۵۷؛ اعظمی و دبیری، ۱۳۹۰: ۱۴۷). بعضی از مردم رمز توسعه را در گرو ارتقای واحدهای سیاسی خود می‌بینند و با جابه‌جایی قدرت سیاسی چه در سطح دولت‌ها و چه در سطح پارلمانی بروز می‌کند؛ نتیجه این فشارهای سیاسی، رقابت‌های منطقه‌ای، موازی‌کاری و استفاده ابزاری از قانون تقسیمات کشوری را به همراه آورده است. تقسیمات کشوری را می‌توان ابزار کلیدی برای توسعه سرزمین دانست؛ زیرا با تقسیم سرزمین در واقع تصمیم‌های مهمی درباره چگونگی رشد نواحی اتخاذ می‌شود. عمران عمومی کاربری اراضی و امنیت، همگی از نحوه تقسیم سرزمین اثر می‌پذیرند (محمدی و اقتدارنژاد، ۱۳۹۳: ۴۰۱). در واقع می‌توان گفت تقسیمات

کشوری تسهیل‌کننده حاکمیت ملی است و مدیریت سرزمینی را حتی در دورترین نقاط کشور ممکن می‌سازد. اگر این تقسیمات به‌طور کارآمد طراحی شده باشند، می‌توان پایه‌های حاکمیت دولت را در همه نقاط کشور نیرومند سازد؛ عکس این امر نیز صادق است (بیگلر، ۱۳۹۰: ۲۸). در دیدگاهی کلی اهم، مواردی که اساس ناحیه‌بندی سیاسی درون کشوری را تشکیل می‌دهند و تقسیمات کشوری متأثر از آن است را می‌توان شاخص‌ها و عوامل زیر دانست:

الف- شاخص‌های رسمی و قانونی: (شاخص جمعیت، شاخص تجانس- همگنی و شاخص دسترسی- فاصله).  
 ب- شاخص‌های جغرافیایی- سیاسی- امنیتی: (شکل حکومت و نوع رژیم سیاسی، حوزه نفوذ مکان‌های مرکزی و ویژگی‌های طبیعی سرزمین). ج- عوامل غیررسمی: عوامل ساختار قدرت (مددی، ۱۳۹۵: ۲۸). دولت در چند دهه اخیر، با هدف تسهیل در امر توسعه و امکان کنترل بیشتر بر فضای محلی- ناحیه‌ای سعی بر کوچک‌سازی فضاها داشته است (حاتمی‌نژاد و همکاران، ۱۳۹۲: ۴۷؛ حسین‌زاده‌دلیر و همکاران، ۱۳۹۰: ۲؛ قرخلو و عابدینی، ۱۳۸۸: ۱۶۶). در راستای تحقق چنین هدفی، اجرای راهبرد تقسیمات کشوری در دستور کار دولت قرار داشته است. شهر با تغییر جایگاه در سطوح تقسیمات کشوری، از روند رشد آرام خود خارج شده و

امور کشور و تقسیمات کشوری ایران است. جعفرزاده (۱۳۹۱) در پایان‌نامه خود با بررسی نقش تقسیمات کشوری در توسعه ناحیه‌ای شهرستان‌های بوانات و خرم‌بید به این نتیجه رسیده‌است که توسعه در قالب ارتقای سطح سیاسی در صورتی تحقق پیدا می‌کند که در درجه اول، آن ناحیه ظرفیت‌ها و پتانسیل‌های لازم را جهت ارتقا داشته باشد و در درجه دوم، ارتقای سطوح سیاسی مبتنی بر نیازهای ناحیه و در راستای اجرای سیاست تمرکززدایی باشد. تیموری و کیوان (۱۳۹۱) با مطالعه عملکرد شهر جدید اندیشه در تمرکززدایی جمعیت از منطقه شهری تهران به این نتیجه رسیده‌اند که فاصله مناسب شهر جدید اندیشه با نواحی صنعتی و خدماتی محور غرب استان تهران باعث جذب سرریز جمعیت منطقه شهری تهران از این طریق شده‌است.

هگازی و صدیکی مصطفی (۲۰۱۳)، در پژوهشی با عنوان به سوی احیای شهرهای جدید مصر، نمونه موردی: شهر ششم اکتبر، به بررسی و ارزیابی عوامل دستیابی به جنبه‌های استراتژیک توسعه در زمینه‌های شهرسازی، محیط‌زیست، اقتصادی و اجتماعی در شهر جدید ششم اکتبر به عنوان نمونه موردی پرداخته و پیشنهادهایی برای بهبود عملکرد ششم اکتبر و سایر شهرهای جدید مصر بیان داشته‌است. زمانی و عارفی (۲۰۱۳)، نیز در مقاله‌ای با عنوان شهرهای جدید ایران و مسائل مربوط به مدیریت شهری: بررسی انتقادی از بازیگران و عوامل تأثیرگذار، با تأکید بر چالش‌های اصلی فرایند توسعه شهری عنوان می‌کنند که دلیل حکومت ضعیف، برنامه توسعه شهر جدید هنوز به اهداف خود دست نیافته‌است.

مستوفیان (۱۳۹۳) در پایان‌نامه خود با تحلیل نقش تقسیمات کشوری در تمرکززدایی، توسعه و تعادل منطقه‌ای ۳ خراسان براساس شاخص‌های توسعه، به این نتیجه رسیده‌است که منطقه خراسان پس از تقسیمات کشوری با تحولات زیادی همراه

از طریق برخی عوامل برون‌زا به سمت توسعه سریع‌تر هدایت می‌شود؛ بنابراین ضرورت دارد شهرهای جدید مستعد در اولویت تقسیمات کشوری قرار بگیرند. تا بتوانند برای خود و منطقه پیرامونشان رونق ایجاد کنند. از نظر نگارندگان برخی از مزایای شهرهای جدید در تقسیمات کشوری شامل موارد زیر است:

۱- در بین تمام اشکال تمرکززدایی فضایی مستقیم‌ترین شیوه هستند. ۲- نقش تجارب موفق شهرهای جدید در تمرکززدایی فضایی اثبات شده‌است. ۳- شهرهای جدید دارای ظرفیت‌های انعطاف‌پذیری هستند. ۴- شرایط زیرساختی و کالبدی مناسبی نسبت به شهرهای همجوار دارند. توسعه در قالب ارتقای سطح سیاسی در صورتی تحقق پیدا می‌کند که در درجه اول، آن ناحیه ظرفیت‌ها و پتانسیل‌های لازم را جهت ارتقا داشته باشد و در درجه دوم ارتقای سطوح سیاسی مبتنی بر نیازهای ناحیه و در راستای اجرای سیاست تمرکززدایی باشد (اسدی، ۱۳۹۳: ۴۷؛ برک‌پور و اسدی، ۱۳۹۵: ۱۰۴). به هر حال «نومنطقه‌گرایی» ظرفیت‌های جدید سیاسی و در عین حال ارائه بهتر انواعی از خدمات محلی را سبب می‌شود (Iheduru, O. 2017:20).

### پیشینه پژوهش

بکسل (۲۰۰۶) معتقد است ایجاد تغییرات مداوم در سازماندهی سیاسی فضای ملی نشان از آشفتگی سیاسی در کشورهاست. اطاعت و موسوی (۱۳۸۸) با بررسی و مقایسه ویژگی‌های نظام تقسیماتی کنونی با شاخص‌های توسعه پایدار به این نتیجه رسیده‌اند که این نظام تقسیماتی نه تنها در دستیابی به توسعه پایدار موفق نبوده، بلکه مانعی بر سر راه توسعه محسوب می‌شود. رومینا (۱۳۹۰) در رساله دکتری خود با تبیین مدیریت سیاسی فضا در سیستم‌های بسیط متمرکز به این نتیجه رسیده‌است که ناهنجاری‌های فضایی در سیستم بسیط متمرکز ناشی از پیامدهای منفی در چهار مؤلفه قانون‌گذاری متمرکز، مدیریت اجرایی تمرکزگرا، مشارکت مقطعی و پایین در تمام

بوده است و ارتقای سطح توسعه یافتگی مراکز استان‌های تازه تأسیس و کاهش اختلافات درون منطقه‌ای بین شهرستان مشهد واقع در خوشه اول (کاملاً توسعه یافته) نسبت به شهرستان‌های واقع در خوشه دوم (توسعه یافته)، نمایانگر این امر است. از طرفی در دو دوره بررسی شده، کاهش تعداد شهرستان‌های واقع در خوشه چهارم (محرور) و افزایش تعداد شهرستان‌های واقع در خوشه سوم (نسبتاً توسعه یافته)، دلیل دیگری بر ارتقای سطح توسعه یافتگی این منطقه است. قائد رحمتی (۱۳۹۵) در طرحی پژوهشی ضمن اذعان به مدیریت مشترک شهری در شهرهای جدید دارای بیش از ۱۰ هزار نفر جمعیت توسط شهرداری و شرکت عمران، بیان می‌کند شرکت عمران در سه بخش ایجاد زیرساخت، توسعه شهری و ارائه خدمات و نگهداری فعالیت می‌کند و شهرداری در زیباسازی، تنظیف، نظارت بر ساخت و ساز و خدمات اجتماعی و فرهنگی به شهروندان خدمات ارائه می‌کند. در ادامه نیز چنین نتیجه‌گیری می‌کند که شهرداری وظیفه خدمات‌رسانی را به عهده دارد و شرکت عمران وظیفه حاکمیتی را ایفا می‌کند. چویی و کیم (۲۰۱۷)، در مقاله‌ای با عنوان اندازه‌گیری تنوع شهری شهر جدید سانژیانگ Songjiang بازآفرینی حومه چین، اذعان می‌دارد جنبه‌های مثبت تنوع باعث ارتقا و عدالت شهری می‌شود. نتایج این تحقیق با استفاده از شاخص آنتروپی نشان داد مناطق جدید از طریق تغییرات در انواع ساختمان‌ها و محدوده قیمت مسکن برخوردار از تنوع اجتماعی نیز می‌شوند؛ زیرا بین انواع مسکن و تنوع اجتماعی ارتباط است.

اسپالی ویرا و همکاران<sup>۱</sup> (۲۰۱۹) در مقاله‌ای با موضوع چارچوب توسعه فضایی به منظور تسهیل مدیریت در کشورهای با سیستم برنامه‌ریزی ضعیف ضمن بیان نیاز فوری به تدوین روش‌های استراتژیک برنامه‌ریزی فضایی سازگار با شرایط کشورهایی که

سیستم‌های برنامه‌ریزی ضعیفی دارند، روبه‌رو شدن با شهرنشینی سریع و مدیریت شهرهای جدید در کشورهای در حال توسعه می‌باید مورد توجه قرار گیرد. نگارندگان با تشریح خصوصیات جغرافیای سیاسی-اداری سیستم شهر-منطقه‌ها و هدایت معنادار اجرای سیاست‌ها یا استراتژی‌های شهری-ملی، برنامه اسکان بشر سازمان ملل (UN Habitat) و روش چارچوب توسعه فضایی (SDF) را پیشنهاد می‌کنند. نگارندگان اذعان دارند روش SDF به توسعه تفاهم بین سیستم‌های مدیریتی در پهنه سرزمین کمک می‌کند و نقش‌ها و پیوندهای بین شهرهای مختلف در قلمرو ساختار جغرافیایی سیاسی-اداری نواحی در بستر سیالیت و عدم قطعیت کشورهایی که باشهرنشینی کنترل نشده روبه‌رو هستند را مدیریت و سامان می‌دهد. بیسواز و همکاران (۲۰۱۹) در پژوهشی با عنوان حکمروایی خوب شهری چارچوبی برای مدیریت شهر، به بررسی و تحلیل تطبیقی در میان ۲۲ چارچوب حاکمیت موجود در سراسر جهان پرداخته و ۱۳ معیار اصلی را همراه با ۷۴ زیر معیار ارزیابی کرده‌اند. نگارندگان برای اندازه‌گیری مؤلفه‌های حکمرانی با استفاده از شاخص‌های مختلف و استفاده از نظر کارشناسان، روش توزیع وزنی بین شاخص‌ها را به کار گرفته‌اند. محققان و همچنین سیاست‌گذاران با روشی که در این پژوهش ارائه شده است، بهره‌مند می‌شوند، که می‌تواند در ارزیابی مدیریت هرگونه خدمات عمومی به منظور اصلاح سیاست‌های جدید کمک کند. کاوندی‌کاتب و حافظنیا (۱۴۰۰) در مقاله‌ای مشترک بیان داشته‌اند که استراتژی کشورها در سازماندهی و مدیریت سیاسی فضا، از سه الگوی افزایش، کاهش و ثبات در تقسیمات کشوری تبعیت می‌کند. ایران نیز یکی از ۱۳ کشور جهان است که در بین ۱۹۱ کشور جهان از سال ۱۹۶۰ تا ۲۰۲۰ میلادی همواره در سازماندهی و مدیریت سیاسی

فضای سرزمینی‌اش تغییر افزایشی ایجاد کرده‌است. آن‌ها معتقدند که کشورهایی که تغییرات کمتری در سازماندهی و مدیریت سیاسی فضاها را جغرافیایی داشته‌اند، موفقیت بیشتری در دستیابی به اهداف مدیریت سیاسی فضا کسب کرده‌اند. تا آنجایی که نگارندگان مقاله حاضر جست‌وجو کرده‌اند، هیچ‌یک از منابع قبلی داخلی و خارجی، به توفیق شهرهای جدید در تقسیمات کشوری نپرداخته‌است؛ بنابراین، برای اولین بار است که شهرهای جدید از نظر توفیق در تقسیمات کشوری براساس دو نمونه موفق و ناموفق به صورت تطبیقی در ایران بررسی و تحلیل شده‌اند و از این حیث مقاله حاضر جدید و دارای نوآوری و راهبردی پیشنهادی است.

**چگونگی توفیق در تقسیمات کشوری**

یکی از ویژگی‌های عمده شهرهای میانی، این است که با پذیرش نقش مرکز نسبت به پیرامون خود در مقیاس منطقه‌ای، نه تنها موجب رشد خود، بلکه باعث تقویت بنیان‌های لازم رشد در منطقه و توسعه حوزه نفوذشان می‌شوند (قائدرحمتی، ۱۳۹۵: ۷۰).

همان‌طور که پیشتر اشاره شد شاخص‌های رسمی و قانونی تقسیمات کشوری در ایران: شامل سه شاخص جمعیت، شاخص تجانس- همگنی و شاخص دسترسی- فاصله است.

۱- شاخص جمعیت: گرایش مسلط در الگوی تقسیماتی موجود ایران به سمت پارامتر جمعیت بوده که گاهی اوقات با عامل سیاسی نیز همراه شده‌است (حافظ‌نیا، ۱۳۸۱: ۳۹۶). از شاخص جمعیت به‌عنوان شمشیر تقسیمات کشوری نیز نام برده می‌شود. در واقع، به‌دنبال مطرح‌شدن طرح ملی مسکن مهر در جلسه ۲۷ اسفند ۱۳۸۶ شورای عالی شهرسازی و معماری ایران به شماره انتشار ۱۸۴۲۷، سقف جمعیتی مجموعه شهری تهران به ۱۸ میلیون نفر افزایش یافت. به‌دنبال این موضوع، اگرچه سهمیه مسکن مهر

شهر جدید اندیشه ۳ هزار واحد و سهمیه شهر جدید پردیس ۱۲ هزار واحد بود. در حالی که سهمیه مسکن مهر شهر جدید اندیشه تغییری نیافت. در شهر جدید پردیس متأثر از مصوبه فوق و یکسری اقدامات مدیریتی، سهمیه مسکن مهر از حدود ۱۲ هزار واحد به ۸۳ هزار واحد افزایش یافت. از ۸۳ هزار واحد مسکن مهر این شهر جدید، ۳۴۴۶۸ واحد در تغییر کاربری به‌میزان ۴۸۸ هکتار از محدوده ۷۸۴ هکتاری دره بهشت واقع در درون محدوده شهر جدید و ۳۶۷۸۸ واحد در حریم ۵۳۰ هکتاری الحاقی متصل به محدوده شهر جدید موسوم به کرد نبرد بوده‌است (مهندسين مشاور آرمانشهر، ۱۳۹۱: ۲۴ و ۱ و مهندسين مشاور آرمانشهر، ۱۳۹۲: ۲۳ و ۳ و ۲). همین اقدامات اجرایی و مدیریتی درخصوص مسکن مهر سبب افزایش سقف و ظرفیت جمعیت‌پذیری شهر جدید پردیس از ۱۵۰ هزار نفر به ۴۵۰ هزار نفر و همچنین روند صعودی نرخ رشد جمعیت از ۸ درصد در پنج‌ساله ۱۳۸۵-۱۳۹۰ به ۱۴/۵ درصد در پنج‌ساله ۱۳۹۵-۱۳۹۰ شد. این جمعیت‌پذیری و دورنمای جذب جمعیت در شهر جدید پردیس باعث برتری، نسبت به شهر همجوارش، یعنی شهر بومهن شد. در حالی که ارقام افزایش سقف و ظرفیت جمعیت‌پذیری در شهر جدید اندیشه از ۱۰۳ هزار نفر به ۱۳۰ هزار نفر افزایش داشته‌است؛ اما رشد جمعیت در دو دوره مذکور در شهر جدید اندیشه به ترتیب ۱/۵ و ۴/۴ درصد و در کل نزولی بوده‌است. همچنین شهر جدید اندیشه در پنج‌ساله ۱۳۹۰-۱۳۹۵ دارای کمترین نرخ رشد جمعیت در بین ۱۲ شهر جدید مستعد و دارای شهرداری بوده‌است (افق‌روشن شهرهای جدید، ۱۳۹۲: ۱۸). با این وجود، دو کانون همجوار شهر جدید اندیشه (فاز ۱ اندیشه و شهرک صدف با حدود ۱۳۰ تا ۱۵۰ هزار نفر جمعیت) فرصتی برای اصلاح قلمروی مدیریتی و افزایش جمعیت این شهر جدید است.

تقسیمات کشوری نشان داده شده است. بر مبنای اطلاعات این جدول شهر جدید پردیس، هم تغییرات قابل توجه در مساحت محدوده داشته و هم از حریم مناسبی برخوردار است؛ اما شهر جدید اندیشه فاقد حریم و فرصت توسعه افقی و جانمایی بعضی از کاربری‌های فراشهری است. شرکت عمران شهر جدید پردیس با بیش از ۱۲ هزار هکتار مالکیت زمین و همچنین ساخت‌وساز انبوه رتبه ۱ عملکرد درآمدی را در بین شهرهای جدید با حدود ۱۰۰۰ میلیارد تومان درآمد در سال ۱۳۹۸ داشته است. در مقابل شهر جدید اندیشه با حدود ۱۰۰ میلیارد تومان درآمد در همان سال، رتبه ۸ را دارا بوده است (نگهبان مروی، ۱۳۹۹: ۲۸۰-۲۵۰). این در حالی است که در گذشته‌ای نه‌چندان دور شهر جدید اندیشه هم از نظر جمعیت‌پذیری و هم از نظر نرخ رشد جمعیت دارای موقعیت برتر در بین شهرهای جدید بوده است؛ اما اکنون فضاهای قابل توسعه این شهر جدید بیش از تمام شهرهای جدید ایران تکمیل شده است. در نتیجه شرکت عمران این شهر جدید به دلیل کمبود بانک زمین هم از نظر جمعیت‌پذیری و هم از نظر درآمد در بین شهرهای جدید در حال سیر قهقراست و نیازمند راه‌حلی خلاقانه است. بی‌دلیل نیست که شهرداری شهریار (به تاریخ تأسیس ۱۳۳۱) در فاز یک اندیشه نسبت به استقرار و استمرار فعالیت شهرداری شهریار پرداخته است؛ زیرا از اهمیت فضا در تقسیمات کشوری از ابعاد گوناگون آگاه است.

۲- شاخص تجانس و همگنی: نظارت بر صدور پروانه ساخت تعداد ۲ روستای واقع در محدوده شهر جدید پردیس یعنی گلدره و سیاه‌سنگ و نظارت و تأثیر بر ۵ روستای واقع در حریم شهر جدید پردیس شامل: باغکمش، اصطکک، واصفجان، گلخندان قدیم و گلخندان جدید را می‌توان نشان‌دهنده تجانس و همگنی این شهر جدید با پیرامون دانست. این در حالی است که مدیران شهر جدید اندیشه، هم فاقد روستایی در محدوده و هم فاقد حریم برای شهرشان هستند.

۳- شاخص دسترسی و فاصله: احداث آزادراه تهران-پردیس طی سال‌های ۱۳۸۱ تا ۱۳۸۹ با مشارکت مالی شرکت عمران شهر جدید پردیس منجر به اضافه‌شدن یک مسیر جدید مناسب برای شهر جدید پردیس شد؛ اما شهر جدید اندیشه هیچ افزایش مسیری تاکنون نداشته است. ضمن اینکه در محور خروجی‌های اصلی تهران نیز نیست و از خوانایی کافی نیز مسیرهایش برخوردار نیست. باین‌وجود، شهر جدید اندیشه مشکلی جدی از بابت دسترسی و فاصله با توجه به تعریض‌های انجام‌شده و ایجاد تقاطع‌های غیرمسطح با پیرامون ندارد. بنابراین و براساس شاخص‌های رسمی و قانونی ذکرشده، شهرستان پردیس در سال ۱۳۹۱ با مرکزیت شهر جدید پردیس موجودیت پیدا کرد؛ اما شهر جدید اندیشه از سال ۱۳۸۲ تاکنون از نظر تقسیمات کشوری نقطه شهری است در جدول ۲ وضعیت برخی از اطلاعات دارای اهمیت در برنامه‌ریزی و مدیریت شهرهای جدید اندیشه و پردیس از نظر توفیق در

جدول ۲: وضعیت برخی از اطلاعات دارای اهمیت در مدیریت شهرهای جدید اندیشه و پردیس از نظر توفیق در تقسیمات کشوری

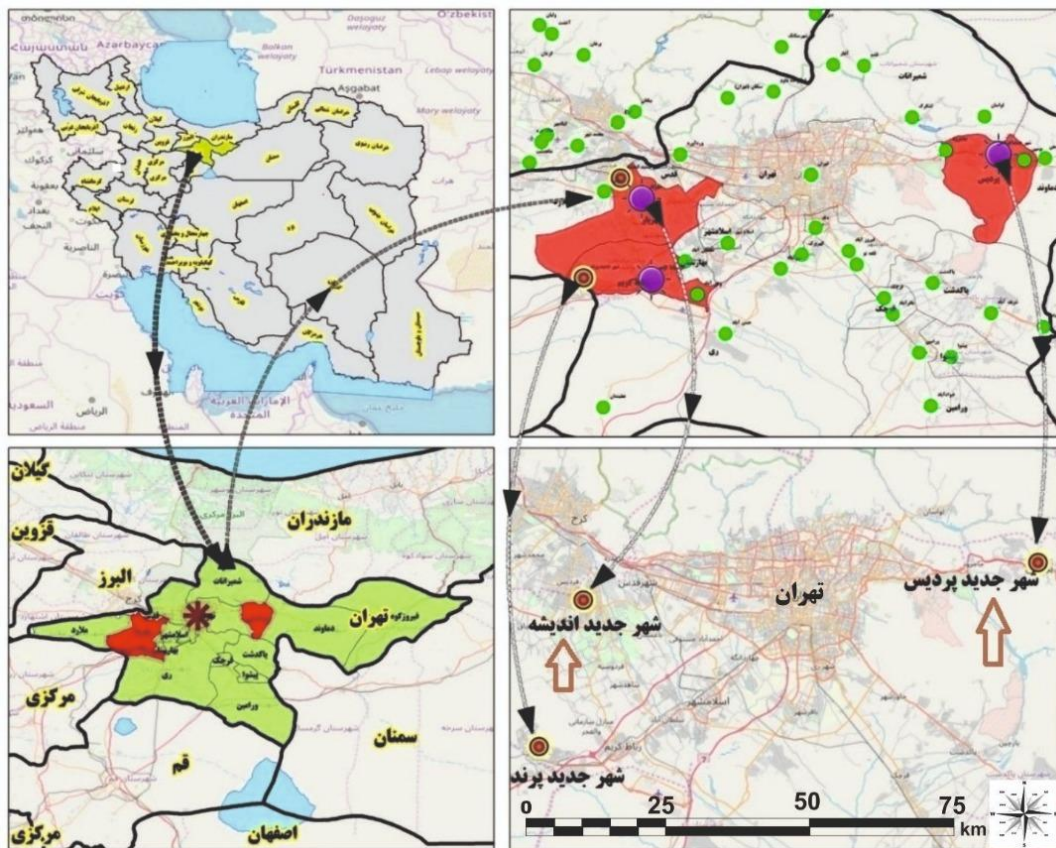
موضوع یا ویژگی	شهر جدید	رقم	موضوع یا ویژگی	شهر جدید	رقم
رتبه درآمدی شرکت عمران در بین ۱۸ شرکت در سال ۱۳۹۸	اندیشه	۸	افزایش تعداد دسترسی	اندیشه	۰
	پردیس	۱	بعد از احداث شهر	پردیس	۱
درجه شهرداری در سال ۱۳۹۵ بر مبنای ۱۲-۰	اندیشه	۸	مساحت محدوده	اندیشه	۱۳۸۵
	پردیس	۷	در ابتدا به هکتار	پردیس	۲۰۰۰
تعداد مراجع صدور پروانه ادغام شده با شهرداری	اندیشه	۰	مساحت محدوده	اندیشه	۱۴۶۲
	پردیس	۲	هم‌اکنون به هکتار	پردیس	۴۲۱۴
تعداد روستاهای واقع در حریم	اندیشه	۰	مساحت حریم	اندیشه	۰
	پردیس	۵	به هکتار	پردیس	۱۱۴۷۴
تعداد واحد مسکن مهر	اندیشه	۳۰۰۰	تعداد واحد در حال برنامه‌ریزی طرح	اندیشه	۲۵۲۵
	پردیس	۸۳۰۰۰	اقدام ملی مسکن	پردیس	۱۲۸۷۵

مأخذ: پژوهش و عمران، ۱۳۷۶: ۲۵؛ بی‌کده، ۱۳۸۳: ۲۵-۲۰ و نگهبان مروی، ۱۳۹۹: ۲۸۰-۲۰۰

### محدوده مورد مطالعه

در ایران نسل اول شهرهای جدید شامل ۱۷ شهر جدید و نسل دوم شامل ۱۲ شهر جدید در حال شکل‌گیری است (افق روشن شهرهای جدید، ۱۳۹۷: ۱۱). در این بین و از ۱۷ شهر جدید نسل اول ایران، سهم استان تهران نیز سه شهر جدید است (شکل ۳). در بین شهرهای جدید استان تهران، بر طبق آمار رسمی سال ۱۳۹۵ شهر جدید اندیشه با ۱۱۶۰۶۲ نفر جمعیت رتبه نخست و شهر جدید پردیس با ۷۳۳۶۳ نفر در جایگاه سوم و بعد از شهر جدید پرنده قرار داشته‌است (جدول ۳). شهر جدید اندیشه در استان تهران و شهرستان شهریار واقع شده‌است. این شهر جدید بعد از شهریار ۳۰۹۶۰۷ نفری رتبه دوم جمعیتی این شهرستان را دارد. این شهر جدید در منطقه‌ای پرتراکم در غرب شهر تهران و در مجاورت شهر کرج (مرکز استان البرز) و همچنین شهرهای شهریار، شهر قدس، ملارد (مراکز شهرستان در استان

تهران) و فردیس (یکی از مراکز شهرستان در استان البرز) واقع شده و در تقسیمات کشوری نقطه شهری است. همچنین شهر جدید پردیس نیز در استان تهران و در شهرستان پردیس و در منطقه‌ای کم‌تراکم‌تر نسبت به شهر جدید اندیشه در شرق شهر تهران واقع و به لحاظ جمعیتی بعد از بومهن با ۷۹۰۳۴ نفر جمعیت قرار دارد. شهر جدید پردیس تنها شهر جدید در استان تهران است که از سال ۱۳۹۱ مرکز شهرستان شده‌است. این در حالی است که این شهر جدید در بین شهرهای جدید استان تهران و دو شهر شهرستان پردیس رتبه آخر جمعیتی را داشته‌است و همچنین در سال ۱۳۸۲ و در طی یکسال به‌طور مشترک با شهر جدید اندیشه دارای شهرداری شده‌است. (مرکز آمار ایران، ۱۳۹۵)؛ اما به‌عنوان کارآترین شهر ناحیه در شهرستان پردیس مرکز شهرستان شده‌است.



شکل ۳: موقعیت جغرافیایی شهرهای جدید غرب و شرق استان تهران

تهیه و ترسیم: نگارندگان، ۱۳۹۹

جدول ۳: تحلیل وضعیت روند جمعیت پذیری شهرهای جدید اندیشه و پردیس از نسل اول شهرهای جدید ایران

میزان نرخ رشد سالانه جمعیت در بازه‌های زمانی (درصد)	تعداد جمعیت ساکن در سرشماری			تعداد جمعیت طبق طرح جامع		اسامی شهرهای جدید	ردیف		
	سال ۱۳۸۵-۱۳۹۵	سال ۱۳۹۰-۱۳۹۵	سال ۱۳۹۵	سال ۱۳۸۵	سال ۱۳۹۰			اول	نهایی
۴/۴	۷/۳	۱/۵	۱۱۶۰۶۲	۹۶۸۰۷	۷۵۵۹۶	۱۳۰۰۰۰	۱۰۳۰۰۰	اندیشه	۱
۳/۱۱	۵/۱۴	۸	۷۳۳۶۳	۳۷۲۵۷	۲۵۳۶۰	۴۵۰۰۰۰	۱۵۰۰۰۰	پردیس	۲

مأخذ: افق روشن شهرهای جدید، ۱۳۹۷: ۱۸

## روش پژوهش

پژوهش از نظر هدف کاربردی و از نظر روش توصیفی-تحلیلی است. با توجه به داده‌های مورد استفاده و روش تحلیل، متکی به تحقیق پیمایشی است. داده‌های مورد نیاز پژوهش در سال ۱۳۹۹ و با استفاده از ابزار پرسشنامه گردآوری شده است. جامعه آماری بخش کمی تحقیق حاضر ساکنان دو شهر جدید پردیس و

اندیشه را تشکیل می‌دهند که براساس آمار و ارقام سرشماری عمومی نفوس و مسکن سال ۱۳۹۵ مجموعاً برابر با ۱۸۹۴۲۵ نفر بوده‌اند. برای تعیین تعداد نمونه در بخش کمی، از فرمول کوکران استفاده شد. سطح اطمینان برای تعیین تعداد نمونه ۹۵ درصد می‌است.

بررسی نهایی قرار گرفتند. وضعیت شغل افراد نمونه ساکن در دو شهر جدید حدود ۸۷/۵ درصد شاغل و ۱۲/۵ درصد بیکار بوده‌اند. جمع‌آوری داده‌ها به صورت پیمایشی و با استفاده از ابزار پرسشنامه محقق ساخته انجام شده است. سؤالات به صورت بسته و در ۶ طیف شامل کاملاً بد (۱)، خیلی بد (۲)، بد (۳)، خوب (۴)، خیلی خوب (۵) و کاملاً خوب (۶) مطرح شده‌اند. حد متوسط برابر با ۳/۵ در نظر گرفته شد. روایی پرسشنامه از روش اعتبار محتوا با استفاده از مقیاس‌های آزمون شده در پژوهش‌های مرتبط و نظرخواهی از استادان و کارشناسان، مورد تأیید قرار گرفته است. پایایی (اعتماد)، پرسشنامه با استفاده از روش آلفای کرونباخ، به مقدار ۰/۸۹۰ محاسبه شده که نشان‌دهنده انسجام درونی پرسشنامه است. در این پژوهش، در جهت مطالعه ابعاد برنامه‌ریزی و مدیریت اسکان بر توفیق شهرهای جدید در تقسیمات کشوری، موارد در دو شهر جدید اندیشه و پردیس در هفت شاخص مسکن، اجتماعی، اقتصادی، فرهنگی، مدیریتی-سیاسی، کالبدی- زیرساختی و محیطی-اقلیمی در ۵۵ گویه مورد بررسی تطبیقی قرار گرفتند (جدول ۴). در تجزیه و تحلیل اطلاعات و داده‌ها نیز از آزمون آماری t تک‌نمونه‌ای، آزمون واریانس یک‌طرفه و تعقیبی شفه استفاده شده است.

$$= \frac{189425.0/5.0/5.1/96^2}{189425.0/05^2 + 0/5.0/5.1/96^2}$$

$$P=0/5 \quad q=0/5 \quad d=0/05$$

$$T=1/96 \quad N=189425$$

براساس فرمول کوکران، تعداد نمونه مناسب برای پژوهش حاضر ۳۸۴ نفر شامل ۲۳۵ نفر از شهر جدید اندیشه و ۱۴۹ از شهر جدید پردیس تعیین شد. با توجه به اینکه نمونه‌گیری از کل مناطق شهری پردیس و اندیشه انجام شده است، همچنین با توجه به اینکه هیچ فهرستی از جامعه آماری در دست نیست، انتخاب نمونه احتمالی با روش نمونه‌گیری تصادفی ساده یا سیستماتیک از افراد میسر نیست؛ بنابراین مناسب‌ترین روش نمونه‌گیری برای این تحقیق، نمونه‌گیری خوشه‌ای چندمرحله‌ای بوده است. برای استفاده از این شیوه، با در نظر گرفتن این نکته که شهرهای اندیشه و پردیس، از لحاظ کاربری شامل مناطق شهری منتخب است که از بین مناطق منتخب به طور تصادفی انتخاب شده پس از تعیین حجم نمونه و تقسیم به مناطق شهری منتخب، به نسبت جمعیت هر منطقه، نمونه‌ها تخصیص یافته است. سپس از هر منطقه بلوک‌هایی به صورت تصادفی انتخاب شده و در مرحله آخر از هر بلوک، واحدهای مسکونی به صورت تصادفی انتخاب شدند. در نهایت ۳۸۴ پرسشنامه فاقد نقص (از هر خانوار یک فرد بالای ۲۰ سال)، مورد

جدول ۴: شاخص‌های ارزیابی برنامه‌ریزی و مدیریت سکونت در شهرهای جدید اندیشه و پردیس

شاخص	متغیر (گویه)
مسکن	۱- کیفیت ساخت. ۲- کیفیت مصالح مورد استفاده. ۳- کیفیت تأسیسات مسکن. ۴- استحکام مسکن (مقاومت مسکن در مقابل حوادث طبیعی مثل زلزله و...). ۵- نمای بیرونی ساختمان. ۶- طراحی داخلی و نقشه ساختمان. ۷- وضعیت نورگیری و روشنایی داخل ساختمان در طول روز. ۸- مساحت مسکن. ۹- تناسب تعداد افراد خانوار با مساحت مسکن. ۱۰- تعداد اتاق. ۱۱- تناسب تعداد افراد خانوار با تعداد اتاق‌ها. ۱۲- تعداد طبقات در ساختمان.
اجتماعی	۱- سطح امکانات آموزشی. ۲- بهداشتی و درمانی. ۳- امکانات تفریحی. ۴- مهاجرت. ۵- جلوگیری از حاشیه‌نشینی در اطراف کلان‌شهر. ۶- جمعیت‌پذیری.
اقتصادی	۱- بیکاری. ۲- اشتغال. ۳- توزیع منابع قدرت، ثروت و درآمد. ۴- وجود رانت در ساختارهای سیاسی و اقتصادی. ۵- موقعیت نسبت به مراکز اقتصادی. ۶- نگاه دولت به منطقه. ۷- موجودیت نظام سرمایه‌داری (ماهیت مرکز-پیرامون). ۸- پوشش نظام منطقه. ۹- نحوه استفاده از فناوری در صنعت. ۱۰- سرزندگی اقتصادی. ۱۲- رشد و توسعه ملی و منطقه‌ای.
فرهنگی	۱- حس تعلق به شهر. ۲- حل‌شدن خردفرهنگ‌ها در فرهنگ مسلط. ۳- سواد. ۴- عدالت توزیعی.
مدیریتی و سیاسی	۱- امنیت فردی و اجتماعی. ۲- ثبات و عدم تغییر در اولویت‌های برنامه‌ریزی‌شده. ۳- وجود همکاری و مشارکت در میان حکومت مرکزی و مقامات محلی. ۴- تمرکز یابی بر تصمیم‌گیری‌ها. ۵- میزان سرمایه‌گذاری و اعطای تسهیلات مالی. ۶- رجحان فضاهای برگزیده (شهرهای بزرگ و محلات ثروتمند). ۷- قیمت زمین مناسب. ۸- مدیریت یکپارچه منطقه شهری.
زیرساختی- کالبدی	۱- دسترسی و نزدیکی به تهران. ۲- میزان تحقق‌یافتگی کالبدی. ۳- کیفیت محیط‌زیست و پایداری منابع. ۴- نوع مالکیت و تصرف زمین و مسکن. ۵- تنوع مسکن. ۶- آزادسازی زمین برای فضاهای سبز. ۷- شبکه‌های ارتباطی نسبت به مادرشهر. ۸- رضایت‌مندی از وسایل نقلیه.
محیطی- اقلیمی	۱- اقلیم و آب‌وهوا. ۲- پوشش گیاهی. ۳- توان اکولوژیکی. ۴- آلودگی هوا. ۵- دسترسی به زیرساخت‌ها.

مأخذ: نگارندگان، ۱۳۹۹

### بحث و یافته‌های پژوهش

#### ارزیابی وضعیت شاخص مسکن در دو شهر جدید اندیشه و پردیس

برای ارزیابی شاخص مسکن در دو شهر جدید اندیشه و پردیس، از آزمون t تک‌نمونه‌ای استفاده شده‌است. براساس نظرات پاسخگویان و نتایج حاصل از آزمون آماری t، می‌توان گفت که با سطح اطمینان ۹۹ درصد وضعیت مسکن در این دو شهر در گویه‌های کیفیت ساخت، کیفیت مصالح مورد استفاده، کیفیت تأسیسات مسکن، استحکام مسکن، نمای بیرونی ساختمان، طراحی داخلی و نقشه ساختمان، مساحت مسکن، تناسب تعداد افراد خانوار با مساحت مسکن، تعداد اتاق، تناسب تعداد افراد خانوار با تعداد اتاق‌ها و

تعداد طبقات در ساختمان دارای وضعیت رضایت‌بخشی نیست. میانگین کلی این شاخص‌ها (۲/۷۳)، پایین‌تر از حد متوسط (۳/۵) و دارای وضعیت نامطلوبی است. بدترین وضعیت را شاخص استحکام مسکن (مقاومت در برابر زلزله و...) با میانگین (۲/۰۲) داشته‌است. درباره شاخص وضعیت نورگیری و روشنایی داخل ساختمان در طول روز با توجه به نظرات افراد و نتیجه حاصل از آزمون t، می‌توان گفت که با اطمینان ۹۹ درصد وضعیت این شاخص مطلوب بوده‌است. میانگین این شاخص (۳/۸۵) بالاتر از حد متوسط است، که نشان‌دهنده رضایت ساکنان از این شاخص است (جدول ۵).

جدول ۵: آزمون t تک‌نمونه‌ای برای ارزیابی شاخص مسکن از نظر ساکنان شهرهای جدید اندیشه و پردیس

شاخص	متغیر	میانگین	انحراف استاندارد	ارزش t	سطح معناداری
مسکن	کیفیت ساخت	۳/۰۳	۱/۰۶۸	-۲۶/۹۱۰	۰/۰۰۰
	کیفیت مصالح مورد استفاده	۲/۹۸	۱/۰۶۹	-۱۹/۷۱۴	۰/۰۰۰
	کیفیت تأسیسات مسکن	۳/۰۱	۱/۲۲۸	-۲۰/۸۵۸	۰/۰۰۰
	استحکام مسکن (مقاومت مسکن درمقابل حوادث طبیعی مثل زلزله و...)	۲/۰۲	۱/۱۱۷	-۲۵/۹۵۰	۰/۰۰۰
	نمای بیرونی ساختمان	۲/۸۷	۱/۲۶۶	-۹/۷۹۲	۰/۰۰۰
	طراحی داخلی و نقشه ساختمان	۳/۱۶	۱/۳۳۳	-۴/۵۰۶	۰/۰۰۰
	وضعیت نورگیری و روشنایی داخل ساختمان در طول روز	۳/۸۵	۱/۴۲۵	۴/۸۰۰	۰/۰۰۰
	مساحت مسکن	۲/۰۳	۱/۰۶۸	-۲۶/۹۱۰	۰/۰۰۰
	تناسب تعداد افراد خانوار با مساحت مسکن	۲/۰۳	۱/۰۶۹	-۱۹/۷۱۴	۰/۰۰۰
	تعداد اتاق	۲/۱۹	۱/۲۲۸	-۲۰/۸۵۸	۰/۰۰۰
	تعداد طبقات در ساختمان	۲/۸۷	۱/۲۶۶	-۹/۷۹۲	۰/۰۰۰
	تناسب تعداد افراد خانوار با تعداد اتاق‌ها	۳/۰۶	۱/۳۶۹	-۲۹/۸۸۶	۰/۰۰۰

مأخذ: یافته‌های پژوهش، ۱۳۹۹.

### ارزیابی وضعیت شاخص اجتماعی در دو شهر جدید اندیشه و پردیس

برای ارزیابی وضعیت شاخص اجتماعی، از آزمون t تک‌نمونه‌ای استفاده شده است. براساس نظرات پاسخگویان و نتایج حاصل از آزمون آماری t، می‌توان گفت که با سطح اطمینان ۹۹ درصد شاخص اجتماعی دارای وضعیت مطلوبی نیست و ساکنان از این شاخص رضایت نداشته‌اند. میانگین کلی ارزیابی وضعیت شاخص اجتماعی (۳/۳۸)، کمتر از حد متوسط (۳/۵)

و دارای وضعیت مطلوبی نیست. براساس میانگین‌های به‌دست‌آمده، ساکنان بیشترین رضایت را به ترتیب از گویه یا متغیرهای جمعیت‌پذیری (۳/۸۶) و جلوگیری از حاشیه‌نشینی در اطراف کلان‌شهر (۳/۸۳) داشته‌اند. این در حالی است که امکانات تفریحی با میانگین (۲/۴۸) و سطح امکانات آموزشی با میانگین (۲/۴۳) کمترین وضعیت رضایت و ارزیابی را به خود اختصاص داده‌اند (جدول ۶).

جدول ۶: آزمون t تک‌نمونه‌ای برای ارزیابی شاخص اجتماعی از نظر ساکنان شهرهای جدید اندیشه و پردیس

شاخص	متغیر	میانگین	انحراف استاندارد	ارزش T	سطح معناداری
اجتماعی	بهداشتی و درمانی	۳/۴۱	۱/۴۷۵	۸/۲۶۹	۰/۰۰۰
	امکانات تفریحی	۲/۴۸	۱/۲۹۰	۱۴/۸۶۹	۰/۰۰۰
	مهاجرت	۳/۳۲	۱/۳۹۱	۱۱/۴۸۴	۰/۰۰۰
	جلوگیری از حاشیه‌نشینی در اطراف کلان‌شهر	۳/۸۳	۱/۴۳۶	۴/۴۷۷	۰/۰۰۰
	جمعیت‌پذیری	۳/۸۶	۱/۴۴۹	۷/۲۹۰	۰/۰۰۰
	سطح امکانات آموزشی	۲/۴۳	۱/۱۷۶	۱۱/۲۸۹	۰/۰۰۰

مأخذ: یافته‌های پژوهش، ۱۳۹۹.

### ارزیابی وضعیت شاخص اقتصادی در دو شهر جدید اندیشه و پردیس

در جهت ارزیابی وضعیت شاخص اقتصادی در دو شهر جدید اندیشه و پردیس از آزمون t تک‌نمونه‌ای در مورد گویه‌های (بیکاری، اشتغال، توزیع منابع قدرت، ثروت و درآمد، وجود رانت در ساختارهای سیاسی و اقتصادی، موقعیت نسبت به مراکز اقتصادی، نگاه دولت به منطقه، موجودیت نظام سرمایه‌داری (ماهیت مرکز-پیرامون)، پویای نظام منطقه، نحوه

استفاده از فناوری در صنعت، سرزندگی اقتصادی و رشد و توسعه ملی) استفاده شده است. براساس نظر پاسخ‌دهنده‌ها و نتایج آزمون t، می‌توان گفت که با سطح اطمینان ۹۹ درصد، ساکنان از شاخص‌های اقتصادی مذکور در دو شهر جدید اندیشه و پردیس رضایت نداشته‌اند. در مجموع، میانگین کلی شاخص‌های اقتصادی شهرهای جدید (۳/۱۷)، پایین‌تر از حد متوسط (۳/۵) و دارای وضعیت نامطلوبی است (جدول ۷).

جدول ۷: آزمون t تک‌نمونه‌ای برای ارزیابی شاخص اقتصادی از نظر ساکنان شهرهای جدید اندیشه و پردیس

شاخص	متغیر	میانگین	انحراف استاندارد	ارزش T	سطح معناداری
اقتصادی	بیکاری	۳/۱۰	۱/۲۲۴	-۶/۳۹۰	۰/۰۰۰
	اشتغال	۳/۰۹	۱/۲۹۰	-۶/۲۰۹	۰/۰۰۰
	توزیع منابع قدرت، ثروت و درآمد	۳/۱۸	۱/۲۴۸	-۵/۰۲۱	۰/۰۰۰
	وجود رانت در ساختارهای سیاسی و اقتصادی	۳/۱۵	۲/۲۵۲	-۵/۳۸۰	۰/۰۰۰
	موقعیت نسبت به مراکز اقتصادی	۳/۲۴	۱/۱۷۹	-۴/۲۳۶	۰/۰۰۰
	نگاه دولت به منطقه	۳/۰۲	۱/۱۳۲	-۸/۲۵۰	۰/۰۰۰
	موجودیت نظام سرمایه‌داری (ماهیت مرکز-پیرامون)	۳/۱۰	۱/۲۲۴	-۶/۳۹۰	۰/۰۰۰
	پویای نظام منطقه	۳/۲۹	۱/۲۹۷	-۳/۱۵۷	۰/۰۰۲
	نحوه استفاده از فناوری در صنعت	۳/۲۳	۱/۲۵۲	-۴/۱۸۲	۰/۰۰۰
	سرزندگی	۳/۲۶	۱/۲۶۸	-۳/۸۱۱	۰/۰۰۰
	رشد و توسعه ملی و منطقه‌ای	۳/۲۹	۱/۲۹۷	-۳/۱۵۷	۰/۰۰۲

مأخذ: یافته‌های پژوهش، ۱۳۹۹

### ارزیابی وضعیت شاخص فرهنگی در دو شهر جدید اندیشه و پردیس

برای ارزیابی میزان رضایت ساکنان در شاخص فرهنگی از متغیرهای حس تعلق به شهر، حل شدن خردفرهنگ‌ها در فرهنگ مسلط، سواد و عدالت توزیعی، از آزمون t تک‌نمونه‌ای استفاده شده است. براساس نظرات پاسخگویان در مجموع، میانگین کلی

شاخص فرهنگی (۳/۴۷)، پایین‌تر از حد متوسط (۳/۵) و دارای وضعیت تقریباً نامطلوبی است. در همین راستا، براساس نظرات پاسخ‌دهنده‌ها و میانگین‌های به‌دست آمده، ساکنان کمترین رضایت را از گویه‌های عدالت توزیعی با میانگین (۲/۲۴) و حس تعلق به شهر با میانگین (۳/۰۹) داشته‌اند (جدول ۸).

جدول ۸: آزمون t تک‌نمونه‌ای برای ارزیابی شاخص فرهنگی از نظر ساکنان شهرهای جدید اندیشه و پردیس

شاخص	متغیر	میانگین	انحراف استاندارد	ارزش T	سطح معناداری
فرهنگی	حس تعلق به شهر	۳/۰۹	۱/۲۹۰	-۶/۲۰۹	۰/۰۰۰
	حل شدن خردفرهنگ‌ها در فرهنگ مسلط	۳/۸۶	۱/۲۴۸	-۵/۰۲۱	۰/۰۰۰
	سواد	۳/۸۹	۲/۲۵۲	-۵/۳۸۰	۰/۰۰۰
	عدالت توزیعی	۲/۲۴	۱/۱۷۹	-۴/۲۳۶	۰/۰۰۰

مأخذ: یافته‌های پژوهش، ۱۳۹۹

### ارزیابی وضعیت شاخص مدیریتی-سیاسی در دو شهر جدید اندیشه و پردیس

برای ارزیابی وضعیت شاخص مدیریتی و سیاسی در دو شهر جدید اندیشه و پردیس از آزمون t تک‌نمونه‌ای استفاده شده است. براساس نظرات پاسخگویان و نتایج حاصل از آزمون t، می‌توان گفت که با سطح اطمینان ۹۹ درصد، وضعیت گویه‌های امنیت فردی و امنیت اجتماعی، ثبات و عدم‌تغییر در اولویت‌های برنامه‌ریزی‌شده، وجود همکاری و مشارکت در میان حکومت مرکزی و مقامات محلی، تمرکز یابی بر تصمیم‌گیری‌ها، میزان سرمایه‌گذاری و

اعطای تسهیلات مالی، رجحان فضاهای برگزیده (محلات ثروتمند)، قیمت زمین مناسب و مدیریت یکپارچه منطقه شهری با میانگین کلی این شاخص‌ها (۳/۰۹) و پایین‌تر از حد متوسط (۳/۵) دارای وضعیت نامطلوبی است. درمقابل؛ براساس نظرات افراد و نتایج حاصل از آزمون t، می‌توان گفت که با سطح اطمینان ۹۹ درصد وضعیت رجحان فضاهای برگزیده (محلات ثروتمند) و قیمت زمین مناسب دارای وضعیت خوبی است. میانگین این دو شاخص به ترتیب (۳/۶۲) بیش از متوسط و (۳/۳۶) نزدیک به متوسط و دارای وضعیت خوبی هستند (جدول ۹).

جدول ۹: آزمون t تک‌نمونه‌ای برای ارزیابی شاخص مدیریتی-سیاسی از نظر ساکنان شهرهای جدید اندیشه و پردیس

شاخص	متغیر	میانگین	انحراف استاندارد	ارزش T	سطح معناداری
مدیریتی - سیاسی	امنیت فردی و امنیت اجتماعی	۳/۲۸	۱/۲۳۳	-۱۹/۳۳۲	۰/۰۰۰
	ثبات و عدم تغییر در اولویت‌های برنامه‌ریزی‌شده	۲/۳۲	۱/۲۸۲	-۱۷/۹۸۵	۰/۰۰۰
	وجود همکاری و مشارکت در میان حکومت مرکزی و مقامات محلی	۳/۱۱	۱/۴۱۹	۱۲/۶۲۳	۰/۰۰۰
	تمرکز یابی بر تصمیم‌گیری‌ها	۳/۴۳	۱/۳۲۵	۱۳/۴۳۸	۰/۰۰۰
	میزان سرمایه‌گذاری و اعطای تسهیلات مالی	۳/۲۸	۱/۳۵۱	-۱/۷۰۰	۰/۰۹۰
	رجحان فضاهای برگزیده (محلات ثروتمند)	۳/۶۲	۱/۳۶۸	-۱۲/۵۷۶	۰/۰۰۰
	قیمت زمین مناسب	۳/۳۶	۱/۲۷۱	-۱۷/۵۹۰	۰/۰۰۰
	مدیریت یکپارچه منطقه شهری	۲/۳۵	۱/۳۲۷	-۱۶/۸۰۷	۰/۰۰۰

مأخذ: یافته‌های پژوهش، ۱۳۹۹

### ارزیابی وضعیت شاخص زیرساختی-کالبدی در دو شهر جدید اندیشه و پردیس

برای ارزیابی وضعیت شاخص زیرساختی-کالبدی در دو شهر جدید اندیشه و پردیس از آزمون t تک‌نمونه‌ای استفاده شده‌است. براساس نظرات پاسخگویان و نتایج حاصل از آزمون t، می‌توان گفت که با سطح اطمینان ۹۹ درصد وضعیت دسترسی در گویه‌های دسترسی و نزدیکی به تهران، میزان تحقق‌یافتگی کالبدی، کیفیت محیط‌زیست و پایداری منابع، نوع مالکیت و تصرف زمین و مسکن، تنوع مسکن، آزادسازی زمین برای فضاهای سبز، شبکه‌های ارتباطی نسبت به مادرشهر و رضایت‌مندی از وسایل نقلیه دارای وضعیت مناسبی است. میانگین

کلی این شاخص‌ها (۳/۵۷)، بالاتر از حد متوسط (۳/۵) و دارای وضعیت مطلوبی است. درمقابل، براساس نظرات افراد و نتایج حاصل از آزمون t، می‌توان گفت که با سطح اطمینان ۹۹ درصد، وضعیت آزادسازی زمین برای فضاهای سبز، دسترسی و نزدیکی به تهران و تنوع مسکن دارای وضعیت خوبی است. میانگین این سه شاخص به ترتیب (۳/۷۴)، (۳/۶۸) و (۳/۵۴) بالاتر از متوسط و دارای وضعیت خوبی هستند. درباره گویه کیفیت محیط‌زیست و پایداری منابع میزان تحقق‌یافتگی کالبدی آزمون t، تفاوت معناداری نشان نمی‌دهد؛ میانگین این گویه‌ها پایین‌تر از متوسط است (جدول ۱۰).

جدول ۱۰: آزمون t تک‌نمونه‌ای برای ارزیابی شاخص زیرساختی-کالبدی از نظر ساکنان شهرهای جدید اندیشه و پردیس

شاخص	متغیر	میانگین	انحراف استاندارد	ارزش T	سطح معناداری
زیرساختی-کالبدی	دسترسی و نزدیکی به تهران	۳/۶۸	۱/۲۸۵	-۱۲/۴۲۶	۰/۰۰۰
	میزان تحقق‌یافتگی کالبدی	۳/۲۳	۱/۵۰۸	-۳/۴۲۵	۰/۰۰۱
	کیفیت محیط‌زیست و پایداری منابع	۳/۲۱	۱/۲۸۲	-۱۳/۶۱۴	۰/۰۰۰
	نوع مالکیت و تصرف زمین و مسکن	۳/۴۸	۱/۲۶۰	-۰/۲۶۴	۰/۷۹۲
	تنوع مسکن	۳/۵۴	۱/۳۳۰	۰/۲۳۰	۰/۸۱۸
	آزادسازی زمین برای فضاهای سبز	۳/۷۴	۱/۳۳۶	-۵/۹۹۶	۰/۰۰۰
	شبکه‌های ارتباطی نسبت به مادرشهر	۴/۲۳	۱/۳۱۹	۲/۳۶۰	۰/۰۱۹
	رضایت‌مندی از وسایل نقلیه	۳/۴۸	۱/۲۸۲	-۳/۵۷۸	۰/۰۰۰

مأخذ: یافته‌های پژوهش، ۱۳۹۹

### ارزیابی وضعیت شاخص محیطی-اقلیمی در دو شهر جدید اندیشه و پردیس

درنهایت برای ارزیابی وضعیت شاخص محیطی-اقلیمی در دو شهر جدید اندیشه و پردیس، از آزمون t تک‌نمونه‌ای استفاده شده‌است. براساس نظرات پاسخگویان و نتایج حاصل از آزمون t، می‌توان گفت که با سطح اطمینان ۹۹ درصد وضعیت گویه‌های اقلیم و آب‌وهوا، پوشش گیاهی، توان اکولوژیکی، آلودگی هوا و دسترسی به زیرساخت‌ها دارای وضعیت مناسبی

نیست. میانگین کلی این شاخص‌ها (۲/۹۹)، کمتر از حد متوسط (۳/۵) و دارای وضعیت مطلوبی نیست. درمقابل؛ براساس نظرات افراد و نتایج حاصل از آزمون t، می‌توان گفت که با سطح اطمینان ۹۹ درصد وضعیت دسترسی به زیرساخت‌ها دارای وضعیت خوبی است. درباره گویه اقلیم و آب‌وهوا و آلودگی هوا آزمون t، تفاوت معناداری نشان نمی‌دهد؛ میانگین این گویه‌ها پایین‌تر از متوسط است (جدول ۱۱).

جدول ۱۱: آزمون t تک‌نمونه‌ای برای ارزیابی شاخص محیطی- اقلیمی از نظر ساکنان شهرهای جدید اندیشه و پردیس

شاخص	متغیر	میانگین	انحراف استاندارد	ارزش T	سطح معناداری
محیطی-اقلیمی	اقلیم و آب‌وهوا	۲/۴۷	۱/۳۹۹	-۱۴/۳۷۱	۰/۰۰۰
	پوشش گیاهی	۳/۰۱	۱/۴۸۱	-۲/۸۹۵	۰/۰۰۴
	توان اکولوژیکی	۳/۰۲	۱/۳۰۴	-۳/۲۷۵	۰/۰۰۱
	آلودگی هوا	۲/۷۱	۱/۴۶۱	-۱۰/۶۵۲	۰/۰۰۰
	دسترسی به زیرساخت‌ها	۳/۷۷	۱/۴۸۸	-۹/۶۳۵	۰/۰۰۰

مأخذ: یافته‌های پژوهش، ۱۳۹۹

می‌شود. نتایج تحلیل واریانس ANOVA نشان می‌دهد که مقدار F در تمامی ابعاد در سطح معنی‌داری  $p > 0,05$  معنادار نبوده‌است؛ از این رو می‌توان گفت که ابعاد برنامه‌ریزی و مدیریت اسکان در دو شهر جدید اندیشه و پردیس متفاوت است. در این میان، شاخص مدیریتی-سیاسی با مقدار F، ۲۸/۳۶ بیشترین مقدار اختلاف و تفاوت را دارد. پس از آن، شاخص زیرساختی-کالبدی با مقدار F، ۲۱/۴۷، اقتصادی با آماره ۱۹/۳۲، اجتماعی با ۱۸/۴۶، مسکن با ۱۷/۶۶، محیطی-اقلیمی با آماره ۱۶/۳۳ و فرهنگی با آماره ۱۱/۶۶ در رتبه‌های بعدی قرار دارند.

در ادامه پژوهش، در جهت بررسی تفاوت ابعاد برنامه‌ریزی و مدیریت اسکان در دو شهر جدید اندیشه و پردیس و اینکه بین دو شهر جدید مورد مطالعه از نظر تفاوت شاخص‌ها چه تفاوت معناداری وجود دارد، از آزمون تحلیل واریانس ANOVA با فرض برابری واریانس‌ها (جدول ۱۲) و برای بررسی اختلاف بین دو شهر نیز از آزمون تعقیبی شفه (جدول ۱۳) استفاده شده‌است. در این زمینه، نتایج آزمون لون برای برابری واریانس نشان می‌دهد، مقدار معنی‌داری در سطح  $\alpha = 0,05$  برابری واریانس‌ها برای تمامی ابعاد پذیرفته شده‌است و فرضیه صفر مبنی بر عدم برابری واریانس‌ها رد

جدول ۱۲: نتایج تحلیل واریانس اختلاف ابعاد برنامه‌ریزی و مدیریت دو شهر جدید پردیس و اندیشه با آزمون ANOVA

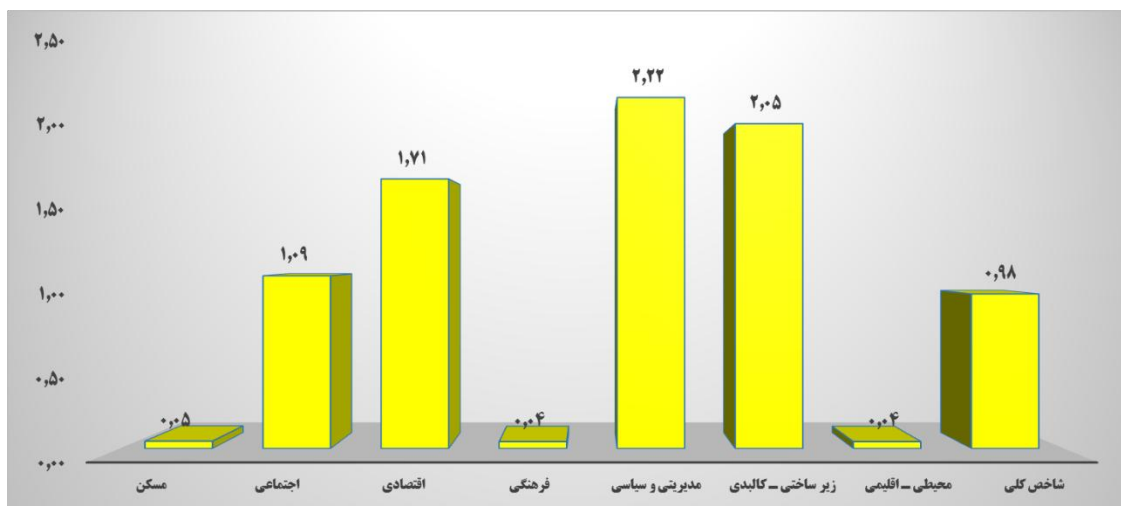
شاخص‌ها	Levene's Test		مجموع مجذورات	درجه آزادی	میانگین مجذورات	F	سطح معنی‌داری
	F	سطح معنی‌داری					
مسکن	۱,۰۲۴	۰,۳۶۰	۶,۲۵۸	۶	۱,۳۶۰	۱۷,۶۶	۰,۷۴۱
اجتماعی	۱,۴۴۱	۰,۲۶۳	۳,۳۰۲	۶	۱,۵۸۶	۱۸,۴۶	۰,۸۹۶
اقتصادی	۱,۲۳۶	۰,۳۲۰	۴,۲۳۶	۶	۱,۶۶۷	۱۹,۳۲	۰,۹۲۱
فرهنگی	۱,۰۲۵	۰,۱۴۰	۳,۴۱۵	۶	۱,۱۴۰	۱۱,۶۶	۰,۸۸۷
مدیریتی و سیاسی	۱,۹۷۹	۰,۳۶۵	۹,۰۹۶	۶	۲,۶۸۶	۲۸,۳۶	۰,۹۸۹
زیرساختی-کالبدی	۱,۸۷۰	۰,۴۱۰	۱۱,۰۲۶	۶	۴,۲۳۶	۲۱,۴۷	۰,۵۹۱
محیطی-اقلیمی	۱,۰۰۳	۰,۲۱۴	۵,۴۲۵	۶	۱,۰۳۶	۱۶,۳۳	۰,۶۵۱

مأخذ: یافته‌های پژوهش، ۱۳۹۹

جدول ۱۳: نتایج آزمون تعقیبی شفه برای مقایسه اختلاف ابعاد برنامه‌ریزی و مدیریت دو شهر جدید پردیس و اندیشه

شاخص	شهر جدید	میانگین	اختلاف میانگین	انحراف استاندارد	سطح معنی‌داری	
					کمینه	بیشینه
مسکن	اندیشه	۰,۰۵۸	۱,۳۹۷۰	۰,۷۳۹۱۵	۰,۰۰۳	۰,۵۲۳۴
	پردیس	۰,۰۳۵	۰,۴۲۷۰	۰,۲۲۵۹۳	۰,۰۰۰	۰,۵۹۱۷
اجتماعی	اندیشه	۱,۴۱۴	۰,۳۹۰۶	۰,۲۰۶۶۴	۰,۳۲۱	-۰,۴۴۸۸
	پردیس	۰,۷۷۱	-۰,۲۵۲۰	۰,۱۳۳۳۲	۰,۰۰۰	۰,۵۱۶۳
اقتصادی	اندیشه	۱,۹۶۰	-۰,۹۷۶۱	۰,۵۱۶۴۳	۰,۰۰۱	۰,۰۱۶۶
	پردیس	۱,۴۵۰	-۰,۹۸۸۳	۰,۵۲۲۹۰	۰,۸۸	-۰,۹۶۵۰
فرهنگی	اندیشه	۰,۰۵۷	-۰,۹۶۶۵	۰,۵۱۱۳۵	۰,۲۵۴	۰,۲۶۱۷
	پردیس	۰,۰۳۱	-۰,۹۹۲۲	۰,۵۲۴۹۵	۰,۰۰۰	۰,۰۵۶۵
مدیریتی و سیاسی	اندیشه	۲,۰۲	-۰,۹۷۴۶	۰,۵۱۵۶۷	۰,۰۰۰	۰,۰۲۳۰
	پردیس	۲,۴۲	۰,۹۶۵۰-	۰,۵۱۰۶۱	۰,۳۲۵	۰,۰۳۰۸
زیرساختی-کالبدی	اندیشه	۲,۵۹۰	۱,۵۶۶۷	۰,۸۲۸۹۳	۰,۰۰۰	۰,۵۳۳۴
	پردیس	۱,۵۱۸	۰,۴۹۴۵	۰,۲۶۱۶۶	۰,۰۰۱	-۰,۵۱۶۴
محیطی-اقلیمی	اندیشه	۰,۰۵۷	-۰,۹۶۶۵	۰,۵۱۱۳۵	۰,۰۰۳	-۰,۵۲۹۱
	پردیس	۰,۰۳۱	-۰,۹۹۲۲	۰,۵۲۴۹۵	۰,۰۰۰	۰,۵۲۳۳
شاخص کلی	اندیشه	۱,۳۲۰	-۰,۹۹۱۴	۰,۵۲۴۵۴	۰,۰۰۰	۰,۳۸۸۰
	پردیس	۰,۶۳۵	-۱,۰۰۷۸	۰,۵۳۳۳۲	۰,۰۰۰	-۰,۱۲۱۹

مأخذ: یافته‌های پژوهش، ۱۳۹۹



شکل ۴: نتایج آزمون تعقیبی شفه از ابعاد برنامه‌ریزی و مدیریت دو شهر جدید اندیشه و پردیس

تهیه و ترسیم: نگارندگان، ۱۳۹۹

(۰/۰۴۶۵)، اجتماعی (۱/۰۹۲۵)، اقتصادی (۱/۷۰۵)، فرهنگی (۰/۰۴۴)، زیرساختی-کالبدی (۲/۰۵۴) و محیطی-اقلیمی (۰/۰۴۴)، این اختلاف به نفع شهر جدید اندیشه وجود دارد و ساکنان این شهر از شرایط سکونتی بهتری برخوردار هستند. همچنین

در مرحله آخر برای بررسی تفاوت در ابعاد برنامه‌ریزی و مدیریت در دو شهر جدید اندیشه و پردیس، با توجه به نتایج آزمون لون (Levene's Test)، از آزمون تعقیبی شفه استفاده شد (جدول ۱۳ و شکل ۴). با توجه به میانگین شاخص‌های مسکن

تفاوت در شرایط مدیریتی و سیاسی (۲/۲۲) معنادار بوده و با توجه به میانگین بالاتر پردیس در بُعد سیاسی و مدیریتی، این تفاوت به نفع پردیس است.

### نتیجه

همان‌گونه که اشاره شد، شهرهای جدید یکی از ظرفیت‌های تأمین مسکن شهروندان و یکی از فراهم‌ترین عرصه‌های شهرسازی کشور هستند؛ بنابراین استفاده از ظرفیت انعطاف‌پذیر شهرهای جدید به‌ویژه مستعد برای ایفای نقش اداری-سیاسی در هر مقیاسی (ملی، منطقه‌ای و محلی) به مدیران شهری شهرهای جدید ایران مورد تأکید این مقاله است. شهر جدید اندیشه از سال ۱۳۸۲ و بعد از استقرار شهرداری یکی از شهرهای شهرستان شهریار است که همچنان اولویتی برای مرکز بخش نیز (در صورت عدم برنامه‌ریزی) تقریباً ندارد؛ اما از سال ۱۳۹۱ به بعد در نتیجه کسب جایگاه مرکزیت شهرستان در تقسیمات کشوری، تحولات زیادی در شهر جدید پردیس اتفاق افتاده که مهم‌ترین آن ایفای نقش اداری و سیاسی از طریق استقرار ادارات در این شهر جدید است. در سوی مقابل شهر جدید اندیشه نه به نقش مرکزیت سیاسی اداری دست یافته و نه از مزایای آن بهره‌مند شده است. همچنین به دلیل افزایش مراکز شهرستان در پیرامون خود ناشی از تفکیک شهرستان شهریار به سه شهرستان شهریار ملارد و قدس از استان تهران در سال ۱۳۸۸ و تفکیک شهرستان کرج به دو شهرستان کرج و فردیس از استان البرز در سال ۱۳۹۲ که همگی در مجاورت شهر جدید اندیشه هستند، به دلیل غفلت یا عدم توجه مدیران شهرهای جدید به بازتقسیمات کشوری و عوامل تأثیرگذار بر آن نه تنها این شهر جدید از کورس رقابت با شهرهای متناظر در تقسیمات کشوری را در زمان مناسب را از دست

داده، بلکه فرصت بهره‌مندی از بازتقسیمات کشوری در آینده را نیز برای این شهر جدید دشوار (نه غیرممکن) و مشکلاتی را نیز برای آن به وجود آورده است. در پنج‌ساله ۱۳۹۰-۱۳۹۵ شهر جدید اندیشه شاهد کمترین رشد جمعیتی در بین شهرهای جدید مستعد (۱۲ شهر جدید) نسل نخست ایران با ۷/۳ درصد به دلیل محدودیت‌های توسعه بوده است. همچنین شهر جدید اندیشه مسیرهایش خوانایی کافی ندارد، اما سهولت دسترسی دارد. در پژوهش حاضر، مطالعه تطبیقی ابعاد برنامه‌ریزی و مدیریت اسکان در توفیق شهرهای جدید در تقسیمات کشوری براساس مطالعه موردی دو شهر جدید اندیشه و پردیس با استفاده از هفت شاخص مسکن، اجتماعی، اقتصادی، فرهنگی، مدیریتی-سیاسی، زیرساختی-کالبدی و محیطی-اقلیمی مورد بررسی قرار گرفت. برای ارزیابی شاخص‌های پژوهش نیز در بخش نخست از آزمون تی تک‌نمونه‌ای با حد متوسط ۳/۵ استفاده شد. در بین ۷ شاخص فقط شاخص زیرساختی-کالبدی با ۳/۵۷ بالاتر از حد متوسط ۳/۵ قرار گرفت. سپس در جهت تفاوت معناداری شاخص‌ها با استفاده از آزمون تحلیل واریانس ANOVA مشخص شد شاخص مدیریتی-سیاسی با مقدار  $F$ ، ۲۸/۳۶ بیشترین مقدار اختلاف و تفاوت را دارد. در مرحله آخر، از آزمون تعقیبی شفه استفاده شد. نتایج نشان داد که با توجه به میانگین شاخص‌های مسکن (۰/۴۶۵)، اجتماعی (۱/۰۹۲۵)، اقتصادی (۱/۷۰۵)، فرهنگی (۰/۰۴۴)، زیرساختی-کالبدی (۲/۰۵۴) و محیطی-اقلیمی (۰/۰۴۴)، این اختلاف به نفع شهر جدید اندیشه وجود دارد فقط در شاخص مدیریتی و سیاسی (۲/۲۲)، این تفاوت به نفع پردیس است. نتایج این پژوهش با وضعیت شهرهای جدید اندیشه و پردیس از نظر توفیق در تقسیمات کشوری نیز منطبق است.

در حال حاضر بزرگ‌ترین مشکل شهر جدید اندیشه، فضاست. فضایی برای تأمین ساخت‌وسازهای انبوه مسکونی و حتی تأمین برخی از سرانه‌ها. این در حالی است که این شهر جدید فاقد فضای کافی در محدوده و فاقد هر گونه حریمی در خارج از محدوده است. در نتیجه در صورت عدم توجه به شاخص‌های رسمی و قانونی تقسیمات کشوری و الحاق نواحی همگن نه فقط شهر جدید اندیشه در زمینه شاخص مدیریتی و سیاسی نسبت به شهر جدید پردیس، همچنان عقب خواهد ماند. چه بسا در شش شاخص دیگر مورد بررسی ابعاد برنامه‌ریزی و مدیریت اسکان نیز با افت در مقایسه با شهر جدید پردیس در آینده نیز مواجه شود.

### پیشنهادها

برای توفیق در تقسیمات کشوری (ایفای نقش اداری-سیاسی و مرکزیت شهرستان) در شهر جدید اندیشه پیشنهاد می‌شود با توجه به انطباق محدوده و حریم شهر جدید اندیشه و نبود فضای کافی برای رشد و توسعه این شهر جدید، دوگانگی مراجع صدور پروانه بین دو شهرداری شهریار و شهر جدید اندیشه برطرف و ناحیه‌ای همگن‌تر با مدیریت شهر جدید اندیشه شکل گیرد. در نتیجه با اصلاح قلمرو مدیریت شهری با محوریت شهر جدید اندیشه و با الحاق فاز ۱ شهر جدید اندیشه و شهرک صدف به شهرداری شهر جدید اندیشه و انتزاع از شهرداری شهریار هم جمعیت ۱۱۶ هزار نفری این شهر جدید در سال ۱۳۹۵ بیش از دو برابر خواهد شد و هم امکان ایجاد فضای جدید و حریم برایش فراهم خواهد شد. ضمن اینکه موقعیت جغرافیایی شهر جدید اندیشه این اجازه را به مدیران این شهر جدید می‌دهد که از

فرصت انتزاع از استان تهران و الحاق به استان البرز نیز به عنوان آلترناتیو در صورت عدم اصلاح قلمروهای مدیریتی در داخل استان تهران بهره‌مند شوند. از آنجایی که توسعه و شکوفایی شهرهای جدید مستعد نسل اول ایران همچون شهر جدید اندیشه، در گروه استقلال سیاسی و اقتصادی این شهرها و پیوند با منطقه پیرامون آن‌هاست، بدون استقلال سیاسی و اقتصادی و محدوده‌ای برای توسعه، شهرهای جدید مستعد نسل اول نمی‌توانند به نقش‌های جدیدی دست یابند. همچنین «شهرهای جدید اداری-مسکونی» اولیاتی است که تاکنون در ایران مغفول مانده است. این شهرها با همکاری دفتر تقسیمات کشوری و شرکت عمران شهرهای جدید در نسل دوم این شهرها قابل تحقق است. در همین راستا پیشنهاد برای تحقیق‌های بعدی نیز به شرح زیر ارائه شده است:

- ۱- اصلاحات قلمروهای مدیریت شهری با محوریت مدیریت شهرهای جدید مستعد نسل نخست ایران.
- ۲- مکان‌یابی شهرهای جدید اداری-مسکونی برای مرکزیت‌یابی در تقسیمات کشوری در نسل دوم شهرهای جدید ایران.

### سپاسگزاری

نویسندگان از اعضای محترم شورای پژوهشی شرکت عمران شهرهای جدید و مدیرعامل و پرسنل محترم شرکت عمران شهر جدید اندیشه، به دلیل پشتیبانی‌های مادی و معنوی از رساله دکتری «تبیین مدیریت شهرهای جدید ایران از منظر تقسیمات کشوری» که مقاله حاضر برگرفته از آن است و همچنین از داوران محرمانه مقاله که نظرات اصلاحی و مفیدی داده‌اند نیز قدردانی می‌کنند.

## منابع

- ابراهیم‌زاده، عیسی؛ محمدرحیم رهنما؛ محمد نگهبان مروی (۱۳۸۳). تحلیلی بر ضرورت شکل‌گیری و نقش شهر جدید گلبهار در تمرکززدایی از مادرشهر مشهد، فصلنامه صفا، شماره پیاپی ۳۸. صفحات ۲۲-۵.
- [https://soffeh.sbu.ac.ir/article\\_99973.html](https://soffeh.sbu.ac.ir/article_99973.html)
- ابراهیم‌زاده، عیسی؛ محمد نگهبان مروی (۱۳۸۳). تحلیلی بر شهرنشینی و جایگاه شهرهای جدید در ایران، فصلنامه تحقیقات جغرافیایی، شماره ۴، پیاپی ۷۵، صفحات ۱۷۲-۱۵۲.
- <https://www.sid.ir/fa/journal/ViewPaper.aspx?id=29156>
- اجزا شکوهی، محمد (۱۳۸۱). نقش اشتغال در توسعه شهرهای جدید انگلستان، فصلنامه تحقیقات جغرافیایی، شماره ۴، پیاپی ۶۷. صفحات ۱۳۷-۱۲۲.
- <https://www.sid.ir/fa/journal/ViewPaper.aspx?ID=18350>
- احمدی‌پور، زهرا؛ حسن جعفرزاده؛ محمدرضا میرزایی (۱۳۹۳). تحلیل کارکردی تقسیمات کشوری در اجرای برنامه‌های آمایش سرزمین با تأکید بر ایران، فصلنامه علمی- پژوهشی برنامه‌ریزی منطقه‌ای، شماره ۴۱. صفحات ۱۲-۱.
- <http://ensani.ir/fa/article/343117/>
- احمدی‌پور، زهرا؛ حسن جعفرزاده؛ مهدی پورطاهری؛ مهدی کریمی (۱۳۹۵). بررسی نقش تقسیمات کشوری در توسعه ناحیه‌ای (مطالعه موردی: شهرستان‌های بوانات و خرم‌بید)، فصلنامه علمی- پژوهشی ژئوپلیتیک، شماره ۴۱. صفحات ۸۲-۶۰.
- <https://www.sid.ir/fa/journal/ViewPaper.aspx?id=266674>
- اسدی، محمد (۱۳۹۳). بررسی پیامدهای حقوقی و سیاسی ناشی از تجزیه شهرستان شهریار از منظر جغرافیای سیاسی، پایان‌نامه ارشد جغرافیای سیاسی. استاد راهنما: غلامحسن حیدری. استاد مشاور: محمد اخباری. دانشگاه آزاد اسلامی- واحد تهران مرکزی.
- <https://ganj.irandoc.ac.ir/#/articles/051be8377d259d7ae325f4a783e9f6c8>
- اطاعت، جواد؛ سیده زهرا موسوی (۱۳۸۷). تقسیمات کشوری و توسعه پایدار مطالعه موردی: ایران، فصلنامه ژئوپلیتیک، سال چهارم، شماره سوم. صفحات ۷۴-۵۷.
- <http://ensani.ir/fa/article/41763/>
- اعظمی، هادی؛ اکبر دبیری (۱۳۹۰). تحلیل نظام تقسیم سیاسی فضا در ایران، فصلنامه ژئوپلیتیک، سال هفتم، شماره دوم، ۱۸۱-۱۴۷.
- [http://journal.iag.ir/article\\_56919.html](http://journal.iag.ir/article_56919.html)
- افق روشن شهرهای جدید (۴ شهریور ۱۳۹۷). ویژه‌نامه دنیای اقتصاد، تهران. انتشارات امید نشر و چاپ ایرانیان.
- <https://www.ntdc.ir/wp-content/uploads/2018/08/a5e9ceb4-7ccd-49bf-9572-b258246bf46a1.pdf>
- برک‌پور ناصر؛ ایرج اسدی (۱۳۹۵). مدیریت و حکمروایی شهری، ناشر: دان شگاه هنر. چاپ سوم.
- <https://www.gisoom.com/book/1761663>
- برک‌پور ناصر؛ سیامک مسعودی (۱۳۹۸). بررسی سیاست اصلاحات قلمروهای مدیریت محلی در ایران، فصلنامه مطالعات راهبردی، شماره ۸۴. صفحات ۷۰-۴۳.
- [http://quarterly.risstudies.org/article\\_93773.html](http://quarterly.risstudies.org/article_93773.html)
- بصیرت، میثم (۱۳۹۷). نسل نخست شهرهای جدید ایران، مرکز تحقیقات راه، مسکن و شهرسازی. تهران. چاپ اول.
- <https://www.ntdc.ir/wp-content/uploads/2020/06/1397-11-29tajarob-book-final-basirat.pdf>
- بیگلر، معصومه (۱۳۹۰). بررسی نظام تقسیمات کشوری (سیاسی- اداری) بعد از انقلاب اسلامی، پایان‌نامه کارشناسی ارشد رشته برنامه‌ریزی توسعه منطقه‌ای. استاد راهنما دکتر محمد شیخی دانشگاه علامه طباطبایی. دانشکده علوم اجتماعی.
- <https://ganj.irandoc.ac.ir/#/articles/53dea01b0cd083f3af2350919ed113ed>
- تبریزی، جلال (۱۳۸۵). نگاهی به مبانی نظری ساخت شهرهای جدید در ایران، مجموعه مقالات همایش بین‌المللی شهرهای جدید. تهران. انتشارات شرکت عمران شهرهای جدید.
- <https://civilica.com/doc/351463/>

تیموری، پرویز؛ نسرین کیوان (۱۳۹۱). عملکرد شهرهای جدید و تمرکززدایی جمعیت از منطقه شهری تهران (مطالعه موردی شهر جدید اندیشه)، نشریه آمایش محیط، دوره ۵، شماره ۱۸، صفحات ۱۲۴-۱۰۹.

<https://www.noormags.ir/view/fa/articlepage/1016835>

جعفرزاده، حسن (۱۳۹۱). بررسی نقش تقسیمات کشوری در توسعه ناحیه‌ای (مطالعه موردی: شهرستان‌های بوانات و خرم بید)، پایان‌نامه ارشد جغرافیای سیاسی. استاد راهنما: زهرا احمدی‌پور. استاد مشاور: مهدی پورطاهری. دانشگاه تربیت مدرس.

<https://ganj.irandoc.ac.ir/#/articles/54bd22b643df84d6a8bc68f205aa79e0>

جوهری، زهرا (۱۳۹۱). نقش ایجاد شهرهای جدید در تعادل بخشی به فضای سکونت و اشتغال منطقه‌ای، نمونه موردی: شهر جدید اندیشه، پایان‌نامه کارشناسی ارشد دانشکده هنر و معماری. استاد راهنما: آراز مرادی مسیحی. استاد مشاور: سیمین حناچی. دانشگاه آزاد اسلامی. واحد تهران مرکزی.

<https://ganj.irandoc.ac.ir/#/search?basicscope=1&keyword>

حاتمی‌نژاد، حسین، زمانی، زهرا، حاجی‌نژاد، صادق و قضایی، محمد (۱۳۹۲). آسیب‌شناسی شهرهای جدید در ایران، فصلنامه اطلاعات جغرافیایی سپهر، سال بیست‌ودوم، شماره ۸۸، صفحات ۵۷-۴۷.

[http://www.sepehr.org/article\\_25649.html](http://www.sepehr.org/article_25649.html)

حاجی‌نژاد، مجتبی، باصری ازغندی، یاشار و حاجی‌نژاد، صادق (۱۳۹۳). بررسی دلایل عدم موفقیت شهرهای جدید در تمرکززدایی از مادرشهرها در ایران، اولین کنفرانس ملی شهرسازی، مدیریت شهری و توسعه پایدار، تهران، مؤسسه ایرانیان، انجمن معماری ایران.

<https://civilica.com/doc/361332/>

حافظنیا، محمدرضا (۱۳۸۱). جغرافیای سیاسی ایران، تهران. انتشارات سمت.

حسامیان، فرخ؛ محمدرضا حائری؛ گیتی اعتماد (۱۳۷۷). شهرنشینی در ایران، تهران. نشر آگاه.

<https://www.gisoom.com/book/1612979>

حسین‌زاده دلیر، کریم؛ محمدرضا پورمحمدی؛ سیدمجید سید فاطمی (۱۳۹۰). بررسی ضرورت ایجاد شهرهای جدید در نظام شهری ایران، فصلنامه جغرافیا و برنامه ریزی. ۱۶ (۳۸). صفحات ۱۸-۱.

[https://geoplanning.tabrizu.ac.ir/article\\_421.html](https://geoplanning.tabrizu.ac.ir/article_421.html)

داداش‌پور، هاشم؛ مریم اکبرنیا (۱۳۹۳). تحلیل خوداتکایی شهرهای جدید در مناطق کلان‌شهری. مطالعه موردی شهر جدید پردیس در منطقه کلانشهری تهران، مجله آمایش جغرافیایی فضایی. دوره ۳، شماره ۱۰، صفحات ۶۵-۴۴.

[http://gps.gu.ac.ir/article\\_7383.html](http://gps.gu.ac.ir/article_7383.html)

روابط عمومی شرکت مادر تخصصی عمران شهرهای جدید (۱۳۹۸). شهرهای جدید ایران.

<https://www.ntdc.ir>

رومینا، ابراهیم (۱۳۹۰). تبیین مدیریت سیاسی فضا در سیستم‌های بسیط متمرکز، مطالعه موردی: ایران، رساله دکتری جغرافیای سیاسی، استاد راهنما: محمدرضا حافظنیا و استاد مشاور: علی‌اصغر فانی و زهرا احمدی‌پور، دانشگاه تربیت مدرس.

<https://ganj.irandoc.ac.ir/#/articles/11f77ea7981209dbec5dc4d69522b36e>

زالی، نادر؛ امیررضا کریمی آذری؛ سیدرضا آزاده (۱۳۹۶). تحلیل منطقه‌ای از انتظام فضایی شهرها در منطقه زاگرس با رویکرد مناطق عینی و ذهنی، مطالعات برنامه‌ریزی سکونتگاه‌های انسانی، دوره ۲، شماره ۱۲، صفحات ۵۹۵-۵۸۵.

[http://jshsp.iaurasht.ac.ir/article\\_535788.html](http://jshsp.iaurasht.ac.ir/article_535788.html)

زیاری، کرامت‌اله (۱۳۹۴). برنامه‌ریزی شهرهای جدید، تهران. انتشارات سمت. چاپ پانزدهم.

<https://www.avayezohoor.ir/book/3918>

قائدرحمتی، صفر (۱۳۹۵). الگوی مدیریت سیاسی در شهرهای جدید با تأکید بر راهبردهای خلأهای قانونی-اجرایی موجود، مرکز مطالعات راهبردی و آموزش. وزارت کشور.

<https://moi.ir/fa>

قرخلو، مهدی؛ اصغر عابدینی (۱۳۸۸). ارزیابی چالش‌ها و مشکلات شهرهای جدید و میزان موفقیت آن‌ها در ایران: شهر جدید سهند، فصلنامه مدرس علوم انسانی، ۱۳(۱). صفحات ۱۹۱-۱۶۵.

<https://hsmssp.modares.ac.ir/article-21-7740-fa.html>

کاوندی کاتب، ابوالفضل؛ محمدرضا حافظنیا (۱۴۰۰). بررسی عوامل مؤثر بر سازمان و مدیریت سیاسی فضا در کشورهای جهان، فصلنامه ژئوپلتیک. سال هفدهم. شماره دوم. صفحات ۶۱-۲۸.

<http://ensani.ir/fa/article/459076>

محمدی، حمیدرضا؛ محمد اقتدارنژاد (۱۳۹۳). تبیین نسبت و همبستگی توسعه و امنیت عمومی در چارچوب تقسیمات کشوری ایران مطالعه موردی: شکل‌گیری استان قزوین، پژوهش‌های جغرافیای انسانی. دوره ۴۶. شماره ۲. صفحات ۴۱۴-۳۹۹.

[https://jhgr.ut.ac.ir/article\\_51570.html](https://jhgr.ut.ac.ir/article_51570.html)

مددی، آرزو (۱۳۹۵). اولویت‌سنجی شاخص‌های تقسیمات کشوری در تحقق‌پذیری برنامه‌های آمایش سرزمین در ایران، پایان‌نامه کارشناسی ارشد جغرافیا و برنامه‌ریزی شهری. استاد راهنما: میرنجف موسوی، استاد مشاور: وحید محمدنژاد، دانشگاه ارومیه.

<https://ganj.irandoc.ac.ir/#/articles/37c85683180da3359b1646b51a02922c>

مرکز آمار ایران (۱۳۹۵). درگاه ملی آمار.

<https://www.amar.org.ir>

مستوفیان، بهاره (۱۳۹۳). تحلیل نقش تقسیمات کشوری در تمرکززدایی و توسعه و تعادل منطقه‌ای و ارائه راهکارهای مناسب، مطالعه موردی: منطقه خراسان، پایان‌نامه کارشناسی ارشد برنامه‌ریزی شهری. استاد راهنما اسفندیار زبردست. دانشکده شهرسازی دانشگاه تهران.

<https://ganj.irandoc.ac.ir/#/articles/34aa8973c498fb3da3a27faab72095ee>

مشکینی، ابولفضل؛ محمد سلیمانی؛ حسین عزیزی؛ نرگس زارع‌پیشه (۱۳۹۲). ارزیابی میزان تحقق‌پذیری اهداف شهرهای جدید در ایران (مطالعه موردی: شهر جدید صدرا)، فصلنامه مطالعات برنامه‌ریزی شهری. سال اول. شماره ۱. صفحات ۴۱-۲۹.

[http://shahr.journals.umz.ac.ir/article\\_687.html](http://shahr.journals.umz.ac.ir/article_687.html)

مهندسین مشاور آرمانشهر (۱۳۹۱). گزارش طرح آماده‌سازی اراضی ۴۸۸ هکتاری دره بهشت شهر جدید پردیس.

<http://armanshahr.ir>

مهندسین مشاور آرمانشهر (۱۳۹۲). گزارش طرح آماده‌سازی اراضی فاز ۱۱ شهر جدید پردیس.

<http://armanshahr.ir>

مهندسین مشاور پژوهش و عمران (۱۳۷۶). مطالعات طرح جامع شهر جدید اندیشه، جلد اول و دوم.

<http://uib.blogfa.com/post/105>

مهندسین مشاور پی کده (۱۳۸۳). طرح تفصیلی شهر جدید پردیس، جلد اول.

<http://paykadeh.com/fa>

نگهبان مروی، محمد؛ ناصر اقبالی؛ حسین حاتمی‌نژاد (۱۳۹۹). تبیین مدیریت نسل نخست شهرهای جدید ایران با رویکرد حکمروایی خوب شهری از منظر تقسیمات کشوری، فصلنامه جغرافیا و آمایش شهری- منطقه‌ای. سال دهم. شماره پیاپی ۳۵. صفحات ۲۶-۱.

[https://gaij.usb.ac.ir/article\\_5342.html](https://gaij.usb.ac.ir/article_5342.html)

نگهبان مروی، محمد (۱۳۹۹). تبیین مدیریت شهرهای جدید ایران از منظر تقسیمات کشوری، رساله دکتری جغرافیا و برنامه‌ریزی شهری. استاد راهنما: ناصر اقبالی. استاد مشاور: حسین حاتمی‌نژاد. دانشگاه آزاد اسلامی. تهران مرکزی.

<https://ganj.irandoc.ac.ir/#/articles/57b8d4ff0d4a7fb33b88f47278ef25dc>

## References

- Biswas, Rathin; Arnab, Jana; Kavi, Arya; Krithi, Ramamritham (2019). "A good-governance framework for urban management", *Journal of Urban Management*.  
<https://www.sciencedirect.com/science/article/pii/S2226585618301328>
- Blacksell. M(2006); *Political Geography*, London and New York: Routledge.  
<https://www.routledge.com/Political-Geography/Blacksell/p/book/9780415246682>
- Cho,Sea Eun & Kim, Saehoon (2017). "Measuring urban diversity of Songjiang New Town: A re-configuration of a Chinese suburb", *Journal of Habitat International*, Volume 66, August.  
<https://www.sciencedirect.com/science/article/abs/pii/S0197397516310347>
- Ferraro, S (2013). "Smart Cities, Analysis of a strategic Plan "(Master thesis).  
[https://amslaurea.unibo.it/5420/1/Ferraro\\_Saverio\\_tesi.pdf](https://amslaurea.unibo.it/5420/1/Ferraro_Saverio_tesi.pdf)
- Rizk Hegazy, Ibrahim . Wael Seddik Moustafa (2013). "Toward revitalization of new towns in Egypt case study:Sixth of October", Gulf Organisation for Research and Development, *International Journal of Sustainable Built Environment*, 2.  
<https://www.sciencedirect.com/science/article/pii/S2212609013000125>
- Iheduru, O. (2017). "New regionalism, states and non-state actors in West Africa. In *The New Regionalism in Africa* ". Taylor and Francis.  
<https://www.taylorfrancis.com/chapters/mono/10.4324/9781315238098-16/new-regionalism-states-non-state-actors-west-africa-fredrik-s%C3%B6derbaum-andrew-grant?context=ubx&refId=a515842f-82ef-4803-947e-36f5864cf3c5>
- Spaliviero, M. Boerboom, L., Gibert, M., Spaliviero, G, & Bajaj, M. (2019). "The Spatial Development Farmework to facilitate new towns management in countries with weak planning systems international planning", *Studies* 24.  
<https://www.tandfonline.com/doi/full/10.1080/13563475.2019.1658571>
- Swianiewicz, Paweł (2017). If Territorial Fragmentation is a Problem, is amalgamation a Solution? Ten years later. *Local Government Studies*.  
<https://www.tandfonline.com/doi/abs/10.1080/03003930.2017.1403903?journalCode=flgs20>
- Sylvia Y.,Wu, D, Chen, H., Hou, Y., & Ng, M. k. (2020). " New towns and the local agglomeration, economy Habitat international, 98, 102-153.  
<https://www.sciencedirect.com/science/article/abs/pii/S0197397519310264>
- Weeks, J. R. (2020). "Population: An introduction to concepts and issues". Cengage Learning.  
<https://www.amazon.com/Population-Introduction-Concepts-John-Weeks/dp/1305094506>  
 worldpopulationreview.com. <https://worldpopulationreview.com/>
- Yina, Guanwen; Yungang, Liu; Fenglong, Wang (2018). "Emerging Chinese new towns: Local government-directed capital switching in inland China", *Journal of Cities*, Volume 79.  
<https://www.semanticscholar.org/paper/Emerging-Chinese-new-towns%3A-Local-capital-switching-Yin-Liu/2aed6e95f589cb061d04b337ad4fad447e90769a?sort=relevance&page=2>
- Zamani,Bahador & Arefi, Mahyar (2013). "Iranian New Towns and their Urban Management Issues: A critical review of influential actors and factors", *Journal of Cities*, Volume 30, February 2013.  
<https://www.sciencedirect.com/science/article/abs/pii/S0264275112000182>