

جغرافیا و توسعه شماره ۵۱ تابستان ۱۳۹۷

وصول مقاله: ۹۶/۱/۱۷

تأیید نهایی: ۹۶/۰۶/۰۶

صفحات: ۱-۲۴

تأثیر بازارچه‌های مرزی در توسعه سیاسی - فضایی مناطق روستایی مرزی مطالعه موردی: مرز باشماق مریوان

دکتر سیدعلی بدری^{۱*}، دکتر علی‌رضا دربان آستانه^۲، سیما سعدی^۳

چکیده

بررسی‌های مربوط به بازارچه‌های مرزی از موضوعاتی است که در سال‌های اخیر در تحقیقات توسعه‌ای اعم از تحقیقات سیاسی، اقتصادی و اجتماعی توجه بسیاری به آن شده است؛ از این رو، هدف از پژوهش حاضر بررسی تأثیر بازارچه‌های مرزی در ارتقاء شاخص‌های سیاسی-فضایی مناطق روستایی مرز نشین در ۳ دهستان خاو و میرآباد، زریوار و سرکل در شهرستان مریوان می‌باشد. پژوهش حاضر از لحاظ هدف کاربردی و از حیث روش توصیفی-تحلیلی است. جامعه آماری این پژوهش شامل ۵۵۳۲ نفر است که از میان آن‌ها ۳۶۰ نفر به عنوان نمونه انتخاب شده‌اند. اعتبار پرسشنامه نیز از طریق آزمون آلفای کرونباخ ۰/۷۸ درصد به دست آمد. همچنین با ۳۰ نفر از افراد نمونه برای تکمیل یافته‌ها، مصاحبه فردی عمیق صورت گرفت. روستاهای مورد بررسی در سه دسته براساس فاصله از مرز طبقه‌بندی شده و ۱۸ روستا به عنوان نمونه انتخاب شدند. به منظور تجزیه و تحلیل آماری داده‌ها از آزمون t تک‌نمونه‌ای، آزمون کای اسکوتر و آزمون ANOVA در نرم‌افزار SPSS استفاده شد. همچنین برای تجزیه و تحلیل فضایی و تولید نقشه‌های مبتنی بر داده‌های آماری، از روش‌های خوشه‌بندی و IDW در نرم‌افزار GIS استفاده شده است. نتایج پژوهش نشان می‌دهد که بازارچه‌های مرزی در بهبود وضعیت کالبدی-فضایی به ویژه در زمینه بهبود شبکه حمل و نقل، شبکه مخابرات، فروشگاه و مغازه‌ها و... در منطقه مرزی تأثیر مثبتی داشته‌اند؛ اما در زمینه ساخت و ساز روستایی نتوانسته‌اند تأثیر مطلوبی داشته باشند. از نظر وضعیت سیاسی-امنیتی روستاییان مرز نشین از وضع قوانین و مقررات مرزی احساس رضایت نمی‌کنند، از طرفی تأثیر این بازارچه‌ها در روابط بین دو استان همسایه در زمینه سیاسی، فرهنگی و اقتصادی مثبت بوده است.

واژه‌های کلیدی: مرز، بازارچه‌های مرزی، توسعه فضایی-کالبدی، مناطق روستایی، شهرستان مریوان.

مقدمه

یکی از دغدغه‌های اصلی دولت‌ها، سیاست‌مداران و برنامه‌ریزان توسعه در قرن حاضر، توسعه روستاست؛ توسعه هماهنگی که از تمرکز سرمایه در یک منطقه و رشد ناهمگون جامعه مانع شود و از دید اقتصادی کارا و سودآور باشد. بر همین اساس برای تحقق توسعه روستایی که به نوعی متضمن تقویت یکپارچگی، هویت و امنیت ملی است، ضرورت دارد که مناطق دورافتاده و محروم به‌لحاظ برنامه‌های توسعه‌ای از حقوق توسعه‌یافتگی برخوردار شوند (محمدی‌یکانه، ۱۳۹۱: ۱۰).

توسعه مناطق مرزی مستلزم درک پیچیدگی‌های فضایی، کالبدی، تعادل منطقه‌ای و ابعاد متنوع دخیل در این مناطق است؛ چراکه تأکید مفرط بر مقوله تمرکز در برنامه‌ریزی توسعه‌ای یا فضایی باعث عدم تعادل منطقه‌ای- فضایی و در نتیجه، پیدایش مناطق مرکزی و پیرامونی می‌شود (عزتی و همکاران، ۱۳۹۰: ۱۸۱). در این بین حوزه‌های روستایی مناطق دورافتاده و مرزی در شرایطی کاملاً نابرابر از جهت دسترسی به فرصت‌ها و منافع حاصل از رشد و توسعه قرار گرفته‌اند. عدم توسعه‌یافتگی صنعتی در کنار اشتغال بالا در بخش کشاورزی با راندمان تولید پایین، روستاهای کوچک، وضعیت نامطلوب منابع پایه‌ای، فقدان ساختارهای مطلوب حمل‌ونقل (عدم دسترسی) و سطح پایین رفاه و امنیت (Bacsi, 2006: 486) / اسماعیل‌زاده، ۱۳۹۱: ۳). مناطق حاشیه‌ای و مرزی غالباً به‌عنوان مناطق توسعه‌نیافته شناخته می‌شود و برقراری مرز بین دو کشور زمینه توسعه نامتوازن مناطق و روستاهای مرزی را شکل می‌دهد (Jones, 1994: 259). از گذشته‌های دور مناطق مرزنشین به دلیل ناتوانی‌های بالقوه، جزء مناطق منزوی و محروم به حساب می‌رفت؛ بنابراین شهرها و روستاهای واقع در این مناطق بسیار محدود و از توسعه پایینی

برخوردارند، اما با جهانی‌شدن صنعت، تجارت، امور مالی و تغییرات در نظام بین‌المللی، تفکرات ژئواستراتژیک به‌سوی باورهای جغرافیای اقتصادی مرزها معطوف شد. به‌گونه‌ای که تحولات در کارکردهای مرز و نگرش به آن، به‌عنوان یک فرصت اقتصادی ازسوی نظام‌های سیاسی حاکم، موجب افزایش جمعیت در مناطق مرزی شده و شرایط جدیدی را رقم زده است. این شرایط جدید، مرکز را وادار به تجدیدنظر در روابط خود با پیرامون کرده است (Pena, 2005: 286-290). کشور ایران دارای همسایگان متعدد و مرزهای مشترک طولانی با کشورهای همسایه است. در دو سوی مرز، افراد بومی سکونت دارند که از گذشته‌های دور از طریق تبادل کالا با اشخاص آن سوی مرز، نیازمندی‌های خود را برطرف می‌کردند. از سوی دیگر، در اکثر مناطق مرزی کشور، افراد ساکن فاقد امکانات رفاهی و توسعه‌ای مناسب بوده‌اند و این مشکل باعث افزایش مهاجرت مردم این مناطق و همچنین رواج قاچاق در بین آن‌ها شده است. یکی از راهکارهای پیشنهادی برای حل این مشکلات، تأسیس و فعال کردن بازارچه‌های مرزی است (زرقانی، ۱۳۹۱: ۲).

تبعیض و نابرابری در بهره‌مندی از فرصت‌های اشتغال و درآمد، مهم‌ترین عاملی است که بیشتر استان‌های مرزنشین گرفتار آن هستند که پیامدهایی چون فقر، مهاجرت و قاچاق را در پی دارد. در میان استان‌های مرزی کشور، استان کردستان در دو دهه اخیر به دلیل واردات کالاهای متنوع خارجی، اهمیت تازه‌ای یافته و شهرهای مرزی آن، نظیر بانه و مریوان شهرت ویژه‌ای پیدا کرده‌اند. در گذر زمان و تداوم ارتباطات بین مرزی، هنجارها، قواعد و رویه‌هایی ایجاد شد و گروه‌ها و کنشگران مختلفی در عرصه تجارت به‌وجود آمدند. در این میان، نقش برخی از گروه‌ها نظیر ساکنان روستاهای مرزی در پایه‌گذاری و رونق

و رشد ابزارهایی به منظور ارتقاء جنبه‌های اقتصادی، اجتماعی، سیاسی-امنیتی، فضایی-کالبدی و کیفیت زندگی را فراهم می‌آورد.

پژوهش حاضر به بررسی شاخص‌های سیاسی-فضایی بازارچه‌های موقت رسمی مرز باشماق که در فاصله ۱۵ کیلومتری از شهر مریوان قرار دارد، می‌پردازد و به دنبال پاسخ به این سؤال است که بازارچه‌های مرزی بر شاخص‌های سیاسی-فضایی مناطق روستایی مرزنشین چه تأثیری داشته‌اند؟ به عبارتی آیا این بازارچه‌ها توانسته‌اند در زمینه وضعیت سیاسی-امنیتی و فضایی-کالبدی منطقه بهبودی حاصل کنند؟

چارچوب نظری

مفهوم مرز در زمان‌ها و مکان‌های مختلف ممکن است معنا و مفهومی متفاوت به خود بگیرد (Brednikova, 2000: 17). مرز از لحاظ اجتماعی، عرصه‌ای است که در آن هویت ساکنان آن می‌تواند به عنوان شکلی از هویت سازگار تعریف شود. این گونه هویت سازگار همراه با نوعی انعطاف، روند خاص خود را نسبت به آگاهی و ادراک به پدیده‌ها و عوارض به صورتی برپا می‌سازد که ممکن است با دیگر صور مشابه متفاوت باشد. این گونه هویت زمینه‌ساز نوعی حرکت و روند دائمی پیش‌رونده است و می‌تواند با نوعی پیوستگی اجتماعی شدید همراه شود؛ از این رو هویت مرزنشین، برخلاف دیگر اعضای سرزمین اصلی، از گونه‌ای متفاوت از هویت تشکیل می‌شود که از طریق ارزش‌های جمعی (هر دو سوی مرز) تبیین می‌شود؛ یعنی در عین حال که مرزنشینان را (در درون و نیز از آن سوی مرز) از یکدیگر مجزا می‌سازد و آن‌ها را به یکدیگر پیوند می‌دهد. بر این مبنا، مرزنشینان ضمن آنکه خود را متعلق به قلمرویی مشخص می‌دانند، خویشتن را شهروند و نوعی «فضای ذهنی و متصور» نیز به‌شمار می‌آورند. به این ترتیب

تجارت مرزی اهمیت ویژه‌ای دارد. روستاییان از گذشته جایگاه ویژه‌ای در تجارت مرزی داشتند و امروزه نیز از کنشگران اصلی آن قلمداد می‌شوند.

در شهرستان مریوان دو نوع بازارچه وجود دارد: نوع اول بازارچه‌هایی هستند که براساس مجوز وزارت بازرگانی تشکیل شده‌اند؛ بازارچه مرزی باشماق از این نوع است. بازارچه مرزی باشماق در سال ۱۳۷۳ به‌عنوان اولین بازارچه مرزی استان کردستان در حاشیه روستای مرزی باشماق تشکیل شد. موقعیت این بازارچه در فاصله ۱۵ کیلومتری از شهر مریوان قرار گرفته و تا اولین شهر مرزی استان سلیمانیه (شهر پینجویین) حدود ۶ کیلومتر و تا مرکز استان سلیمانیه (شهر سلیمانیه) حدود ۱۳۰ کیلومتر فاصله دارد. نوع دوم نیز بازارچه‌هایی هستند که مجوز ایجاد آن‌ها براساس مصالح ملی و تشخیص شورای امنیت ملی صادر می‌شود (میرزائی، ۱۳۹۳: ۲۵۷). بازارچه‌های دهره وهران، پیران و کانی چنار در شهرستان مریوان از این دست بازارچه‌ها هستند. این بازارچه‌ها، بازارچه‌های رسمی اما موقت می‌باشند و هنگ مرزی، فرمانداری و نیروی انتظامی نیز وظیفه نظارت بر آن را برعهده دارند. هدف از ایجاد آن‌ها نیز تأمین رفاه و آسایش مردم روستایی مرزنشین بوده‌است تا از ورود و خروج کالاهای قاچاق نیز جلوگیری کند. مسأله دیگری که می‌توان به آن اشاره کرد این است که بازارچه‌های مرزی بر همه روستاهای مرزنشین در شهرستان مریوان به یک اندازه تأثیر نمی‌گذارند. به‌طوری‌که مناطق روستایی با فاصله دور از مرز، از فعالیت بازارچه‌های مرزی سودی نمی‌برند و حتی به بیشتر این روستاها کارت مرزی تعلق نگرفته است. ساخت یک چارچوب مفهومی از بازارچه‌های مرزی برای رشد و توسعه مناطق مرزنشین از جمله نواحی روستایی، لازم و ضروری است. چنین چارچوبی برای گسترش دانش تفویک مؤثر بوده و همچنین گسترش

تاکنون هیچ تعریف جهانی از بازارچه‌های مرزی به صورت عام ارائه نشده است؛ اما می‌توان گفت که بازارچه‌های مرزی اساساً برای سرمایه‌گذاری‌ها و بهتر شدن وضعیت اقتصادی مناطق مرزنشین، به‌ویژه برای کشورهای توسعه‌نیافته و در حال توسعه که از نظر اقتصادی وضعیت مطلوبی ندارند، به وجود می‌آیند (Cussen, 2008: 4). بازارچه‌های مرزی مانند بخشی از بازار صاحبان سهام عمل می‌کنند که معمولاً به صورت بنگاه‌های رسمی تشکیل می‌شوند. این بازارچه‌ها که اغلب در مراحل اولیه توسعه خود هستند، فرصت‌های شغلی متنوع و رشد مناطق مرزی را به وجود می‌آورند؛ به طوری که اگر در طول زمان به سمت رشد جهانی و دسترسی آزاد بازارهای مالی پیش روند، می‌توانند به بازارهای توسعه‌یافته فردا تبدیل شوند (Russell, 2015: 2).

بازارچه‌های مرزی در جنبه‌های مختلف، با بازارهای ملی و منطقه‌ای تفاوت دارند. بازارچه‌های مرزی موجودیت خود را مدیون وجود مرز و رشد همگرایی شبکه‌های فراملی، در بین دو کشور مختلف‌اند. این بازارچه‌ها وابسته به فرصت‌های تجاری ارائه‌شده در منطقه مرزی می‌باشند (Daugherty, 2015: 97). علاوه بر این، بخش مهمی از مالکیت سهام در بازارچه‌های مرزی، توسط سرمایه‌گذاران محلی کنترل می‌شود که به احتمال زیاد منجر به همبستگی پایین با بازارهای محلی شده است. بازارچه‌های مرزی یک فرصت برای جذب سرمایه‌گذاران و رشد قابل توجهی برای آنان است (Senay, 2015: 6).

بازارچه‌های مرزی اگر همراه با برنامه‌ریزی و مدیریت نظام‌مند باشد، می‌تواند باعث پیشرفت مناطق مرزنشین شود و فرصت‌های شغلی را برای آنان فراهم کند (Speidell, 2011: 1). مرزها دارای کارکردی ارتباط‌دهنده و پیونددهنده نیز هستند؛ بدین معنی که ساکنان مناطق مرزی می‌توانند از تفاوت‌های

مرز نه خطی جداکننده بین افراد و گروه‌ها، بلکه اجتماعی است با توانمندی‌ها، انرژی، جهت و آینده خاص خود (Oda-Angel, 2000: 53).

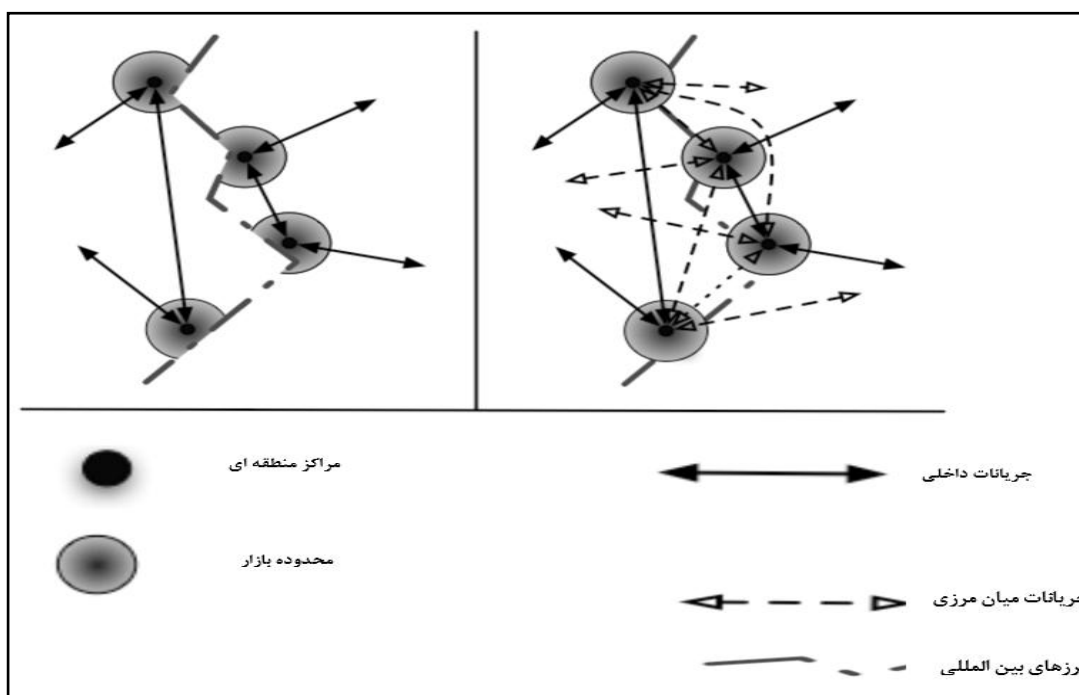
به‌طور کلی مرزها به‌عنوان عامل جدایی میان فرهنگ‌ها، زبان و دولت‌ها شناخته می‌شوند. در قرن شانزدهم و هفدهم ایده مرزهای طبیعی بر تمام جنبه‌های مفهوم مرز تسلط داشت. مرزها دلیلی برای افزایش همبستگی میان جغرافیای سیاسی و جغرافیای فیزیکی به‌عنوان فضای سیاسی ایده‌آل هستند (Troebst, 2010: 10). عامل مهم در توسعه سیاسی-فضایی بازارچه‌های مرزی توانایی این بازارچه‌ها در صادرات و واردات کالا است؛ بنابراین بازارچه‌های مرزی می‌توانند به‌عنوان مکان‌هایی همگرا برای جنبش‌های فراملی در زمینه صادرات و واردات کالا می‌باشند. بازارچه‌های مرزی نقش ترکیب دو استراتژی فضایی فراملی و ملی را به صورت همگرا دارند (Walther, 2014: 56). این بازارچه‌ها می‌توانند باعث توسعه سیاسی-فضایی مناطق مرزی به‌ویژه مناطق روستایی شوند که عبارت‌اند از: ساخت‌وساز جاده‌ای، شبکه حمل‌ونقل، راه‌آهن، بهبود کیفیت مسکن، دسترسی به آب لوله‌کشی و برق، افزایش زیرساخت‌های روستایی و همچنین احساس امنیت شغلی در بازارچه مرز، افزایش همکاری‌های بین دو استان (Dobler, 2014: 112).

بازارچه‌های مرزی در زمینه سیاسی زمانی به توسعه دست خواهند یافت که قوانین و مقررات مرزی به اندازه‌ای باشد که یکپارچگی بازارچه‌ها را حفظ شود. اگر دخالت دولت در بازارچه‌ها بیش از اندازه باشد، باعث می‌شود که این بازارچه‌ها ساختار سیاسی به خود گیرند (Draghi, 2015: 19). وجود مرز بین دو کشور و تأسیس بازارچه‌های مرزی در توسعه سیاسی-فضایی مناطق مرزی از جمله مناطق روستایی مرزنشین تأثیر بسزایی دارد (Chang, 2010: 10).

معنای مجوز ورود و خروج هر جریانی نیست. در زمانی که برخی افراد، اقلام و کالاها می‌توانند بدون محدودیت از مرز عبور کنند، برخی دیگر اجازه عبور از مرز را ندارند (Smallbone et al, 2007: 28). با غلبه کارکرد ارتباطی مرزها، شبکه‌ای از روابط میان مرزی شکل می‌گیرد و در این حالت، مردم دو سوی مرز، علاقه متقابلی به کار مشترک به دلیل پیوندهای فرهنگی یا دلایل اقتصادی پیدا می‌کنند، همان‌طور که شکل ۱ نشان می‌دهد، می‌توان از آن به‌عنوان روابط «رو در رو» مناطق مرزی نام برد (Wasti-Walter, 2009: 33).

موجود میان کشورهای همسایه بهره‌برند و انواع فعالیت‌های میان مرزی اقتصادی، اجتماعی و فرهنگی را گسترش دهند. شرایط عالی برای شکل‌گیری چنین روابطی در جاهایی وجود دارد که اقلیت نژادی با زبان و فرهنگ آن سوی مرز آشنایی داشته باشد (Wasti-Walter, 2009: 332).

عموماً در هنگام بحث بر سر کارکرد ارتباطی مرز، مفهوم بازبودن و یا بازگشایی مرزها به میان می‌آید. منظور از بازبودن مرزها، آزادی جابه‌جایی عناصر اقتصادی، مانند کالاها و نیروی کار از طریق مرزهاست. گفتنی است که مفهوم بازبودن مرز نسبی است و به



شکل ۱: نمایی شماتیک از تأثیر بازگشایی مرزها بر افزایش تعاملات میان مرزی

مأخذ: Laine, 2006: 29

بود. برخلاف مدل‌های سنتی اخیر، امروزه مدل‌های تجاری اقتصاد محورند و به‌صورت ترکیبی از رقابت و انحصارگری به‌وجود آمدند. به‌طور کلی طرفداران این نظریه بیان می‌کنند که آزادسازی روابط تجاری در بازارچه‌های مرزی، زندگی مناطق مرزی را تحت‌تأثیر قرار می‌دهد.

در زمینه روابط فضایی بین مرزی و بازارچه‌های مرزی، نظریه‌های مختلفی وجود دارد که در زیر به برخی از آنان اشاره می‌شود:

نظریه تجارت مرزی

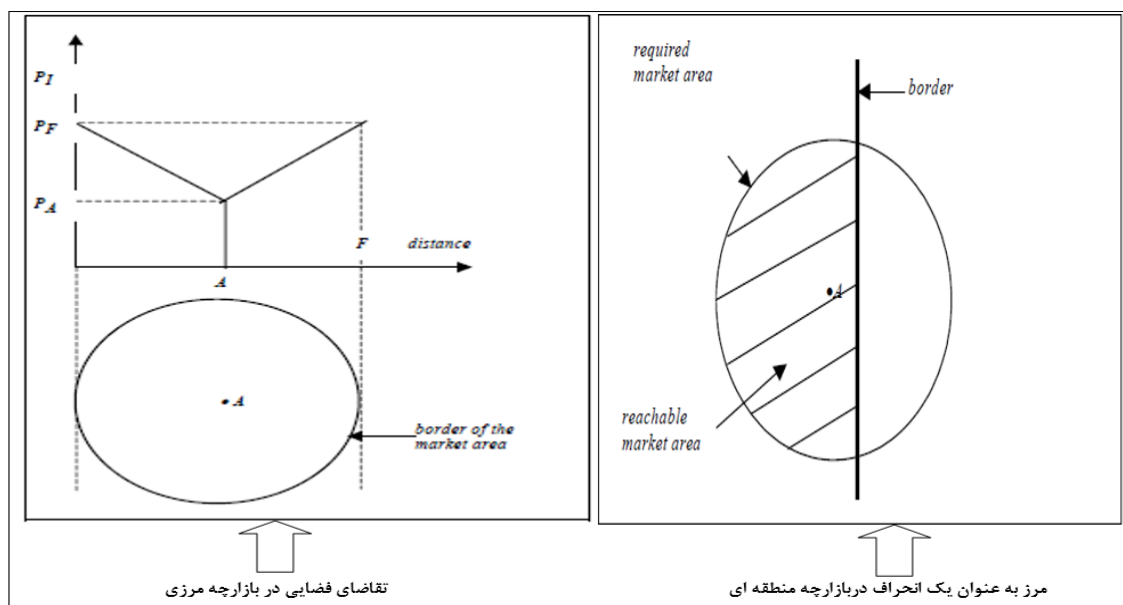
نظریه تجارت جدید، اولین بار در سال ۱۹۸۰ مطرح شد و به‌شدت تحت‌تأثیر نظریه ادغام آن زمان

هزینه‌های حمل‌ونقل برای محصولات، متناسب با فاصله‌ای است که بین مصرف‌کنندگان و تولیدکنندگان وجود دارد. مکان بازار باید در یک محل خاص فضایی تعیین شود (Losch, 1977:45; Ohlin, 1967:176; Niebuhr, 2002: 23; broker, 1983:89). نظریه موقعیت سنتی، نزدیک‌ترین مدل به مسأله پژوهش حاضر است. این نظریه بیان می‌کند که در مناطق مرزی، نحوه تأسیس بازارچه‌های مرزی باید به‌گونه‌ای باشد که دسترسی مردم مرزنشین به این بازارچه‌ها به‌طور یکسان باشد. همچنین سود حاصل از این بازارچه‌ها برای مردم مرزنشین به‌ویژه مردم نواحی روستایی، به‌صورت برابر باشد (شکل ۲).

با توجه به این نظریه، مردم مناطق مرزی می‌توانند با هزینه‌های نسبتاً کمتری به بازارهای خارجی دسترسی پیدا کنند (Viner, 1950: 58; Wooton, 1988: 169; Grinols, 1993: 67; Tovias, 1991: 257).

نظریه موقعیت سنتی

این نظریه را اولین بار «اوهلین برتیل»^۱ در سال ۱۹۶۷ مطرح کرده و بعدها «لوچ»^۲ این نظریه را گسترش داد. یک مدل سازگار خرید و فروش و ناآشنا با جلوه‌های فضایی یکپارچگی اقتصادی مطرح کرد. در این مدل فرض بر این است که مصرف‌کنندگان و عوامل غیرمحرک تولید به اندازه هم در فضا توزیع شده‌اند.



شکل ۲: مدل لوچ (جلوه‌های فضایی یکپارچه نواحی مرزی)

مأخذ: Losch, 1977

سیاست در مرز به‌صورت کلی با هم ترکیب می‌شوند (Emmanuel, 2005:637; Nicol 2008:367).

پیشینه پژوهش

در سال‌های اخیر، کارهای زیادی توسط محققان و صاحب‌نظران خارجی و داخلی در رابطه با مرز و بازارچه‌های مرزی در زمینه‌های گوناگونی انجام شده که در اینجا به برخی از آنان اشاره می‌شود. «زرقانی»

نظریه کنراد و نیکول

«کنراد و نیکول» در سال ۲۰۰۵ یک فرایند تعاملی پنج مرحله‌ای را پیشنهاد می‌کنند که به دنبال سطوح مختلفی از مناطق مرزی است. این مراحل به‌طور مشخص و به‌صورت فعال در تعامل هستند. آنان معتقدند که هویت، فرهنگ، نقش دولت، اقتصاد و

مرزی «سرو» بر توسعه مناطق روستایی پیرامون» در سال ۱۳۹۴، به این نتیجه رسیده که بازارچه مرزی سرو از نظر شاخص‌های اجتماعی و اقتصادی منتخب، برای اکثریت افراد ساکن در منطقه مورد مطالعه، اثر منفی داشته است.

در مقاله‌ای با عنوان «تحلیل بازتاب‌های سیاسی-فضایی بازارچه‌های مرزی در شهرستان مریوان» نشان می‌دهد که روابط اقتصادی، سیاسی، علمی و فرهنگی دو استان همجوار در مرز باشماق مریوان از آثار مثبت فعالیت این بازارچه است. «ابراهیمی مستکانی» در پژوهشی با عنوان «ارزیابی تأثیرات اجتماعی- اقتصادی بازارچه

جدول ۱: پیشینه داخلی و خارجی مطالعات انجام شده در حوزه تحقیق

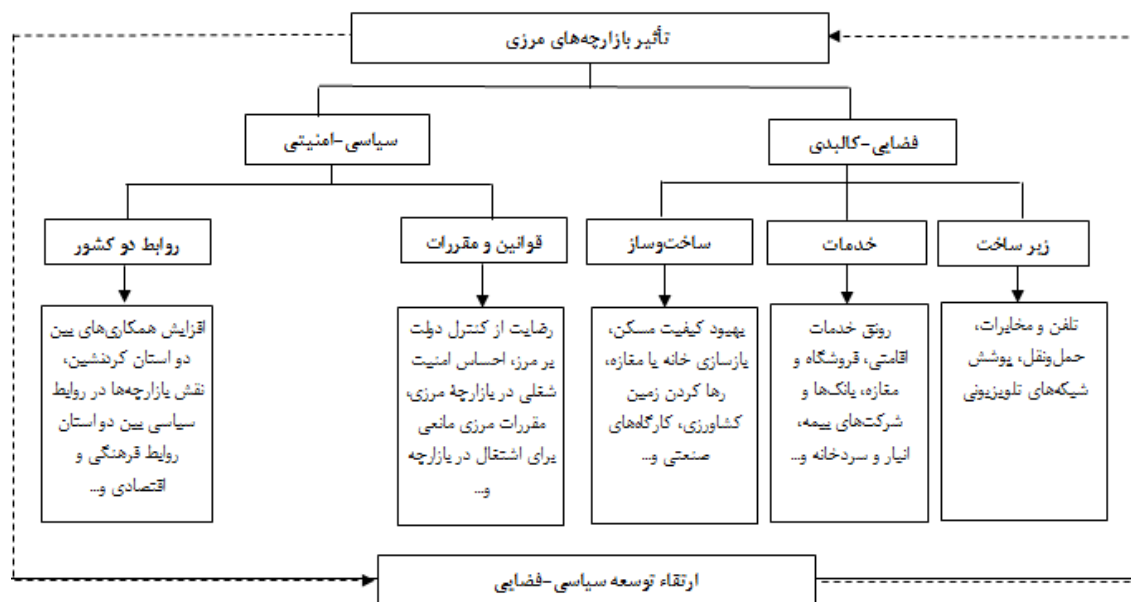
| ردیف | محقق | عنوان تحقیق | نتایج |
|------|-----------------------|---|--|
| ۱ | عابد ابراهیمی مستکانی | ارزیابی تأثیرات اجتماعی-اقتصادی بازارچه مرزی «سرو» بر توسعه مناطق روستایی پیرامون (۱۳۹۴) | محدوده تأثیر این بازارچه تا شعاع شش کیلومتری بوده و اثر اقتصادی آن در منطقه روستایی پیرامون بیش از اجتماعی و کاهشی بوده است. |
| ۲ | حمیدرضا محمدی | نقش بازارچه‌های مرزی در توسعه فضایی مرزی در باجگیران (۱۳۸۴) | وجود مبادلات و پیوندهای فضایی دو سوی مرز و آسیب‌پذیری و تهدیدات مختلف در این مناطق، اهمیت ویژه‌ای در فرایند برنامه‌ریزی، توسعه، آمایش سرزمین به مناطق مرزی داده است که در صورت غفلت از آن‌ها به‌طور جدی شاهد چالش‌های عمده‌ای از جمله بی‌ثباتی جمعیتی مناطق مرز نشین خواهیم بود. |
| ۴ | موسی صادقی | تحلیل مکان‌یابی استقرار بهینه بازارچه مرزی در سکونتگاه‌های روستایی گنبد کاووس (۱۳۹۴) | در بین روستاهای کلیجه، ترشکلی، کزند، داشلی برونو خیرخوجه، روستای مرزی و داشلی برون با شاخص شباهت ۰/۵۹۶ از اولویت برتری برای ایجاد بازارچه مرزی برخوردار است و پس از آن، به ترتیب روستاهای ترشکلی، کلیجه، کزند و خیرخوجه قرار دارد. |
| ۶ | عبدالرضا ر. افتخاری | ارزیابی اثرات اقتصادی بازارچه‌های مرزی بازتاب‌های توسعه در کرمانشاه (۱۳۸۷) | نتایج به‌دست آمده در این تحقیق حاکی از آن است که بازارچه توانسته است اثرات اقتصادی مثبتی بر روی مناطق پیرامون خود بر جای گذارد. |
| ۷ | رازینی و باستانی | بررسی نقش و عملکرد بازارچه‌های مرزی در اقتصاد ایران (۱۳۸۱) | بازارچه‌های مرزی به‌طور مستقیم حدود ۳۵۰۰ شغل در مناطق مرزی ایجاد کرده‌اند. همچنین سهم بازارچه‌های مرزی از صادرات غیرنفتی در این سال‌ها روند افزایشی داشته است؛ در حالی که در سال ۱۳۷۵ حدود ۱ درصد از صادرات غیرنفتی به‌وسیله بازارچه‌ها صورت می‌گرفته، در سال ۱۳۸۰ این سهم به حدود ۵ درصد رسیده است. |
| ۸ | خلیل چولکی | ارزیابی اقتصادی و بررسی منافع به‌دست‌آمده بازارچه‌های مرزی بر روستاهای پیرامون در سردشت (۱۳۹۱) | اثرات اقتصادی بازارچه بر بهبود وضعیت معیشت، درآمد و رفاه خانوارهای روستایی خیلی کم بوده است. دلیل اصلی آن رسمی نبودن بازارچه و وارد نشدن کالا از مبادی آن، دو طرفه نبودن بازارچه‌ها بین دو کشور ایران و عراق و نابرابری در سودآوری مبادلات به نفع اقلیت روستاییان پبله‌وران به‌ویژه پبله‌وران شهری و سهم به مراتب کمتر برای اکثریت روستاییان کارگر را می‌توان ذکر کرد. |
| ۹ | میرتجف موسوی | رزیابی نقش بازارچه‌های مشترک مرزی در توسعه و رفاه مناطق مرز نشین پیرانشهر (۱۳۹۰) | فعالیت و استقرار بازارچه‌ها در منطقه توانسته است در بسیاری از متغیرهای رفاهی از قبیل ایجاد اشتغال، تحرک شغلی مرز نشینان، افزایش درآمد، تأمین مایحتاج نیازهای ساکنان مرز نشین، تغذیه، بهداشت، مسکن و محیط زیست، بهبود نسبی ایجاد کنند. همچنین استقرار بازارچه از اقتصاد غیررسمی در این منطقه تا حد زیادی کاسته است؛ اما نتوانسته از خیل عظیم مهاجران روستایی به‌ویژه جوانان به شهر بکاهد. |
| ۱۰ | سیدهدای زرقانی | تحلیل بازتاب‌های سیاسی-فضایی بازارچه‌های مرزی مریوان (۱۳۹۱) | بازارچه مرزی باشماق توانسته است اثرات اقتصادی-سیاسی بازارچه مرزی باشماق مریوان را در دو دوره قبل از تأسیس و بعد از آن بر مناطق مرزی اطراف بازارچه ارزیابی می‌کند. این بازارچه توانسته است آثار اقتصادی-سیاسی مثبتی مانند ایجاد و توسعه زیرساخت‌ها، افزایش اشتغال، کاهش قاچاق و... داشته است. |
| ۱۱ | Rekha Rao Nicholson | انگیزه و عملکرد کارفرمایان مرزی از اقتصادهای در حال ظهور در چین و هند (۲۰۱۳) | با توجه به نتایج تحقیق، ادغام محل سکونت بر عملکرد مرزی، باعث تولید بازده بیشتر سهام‌داران و جمع‌آوری آن به کشورهای توسعه‌یافته شده است. فعالیت شرکت‌های خارجی در نواحی مرزی، به‌طور عمده در کشورهای توسعه‌یافته بیشتر است. |
| ۱۲ | Nolan Gaffney | کسب مشارکت شرکت‌های چندملیتی (MNE) در بازارچه‌های مرزی در حال ظهور: نقش فاصله اقتصادی و دانش (۲۰۱۶) | سطح بیشتری از انتقال دارایی با توجه به هدف قراردادن سرمایه‌گذاری در کشورهای با از نظر اقتصادی یا دانش از راه دور، ممکن است بخواهند در افزایش سطح مشارکت بیشتری شرکت داشته باشند. |
| ۱۳ | Christopher Wilson | انتقال اقتصاد مرزی در ایالات متحده و مکزیک: گزارش انجمن منطقه با رقابت اقتصادی (۲۰۱۵) | فقط با نهادهای قوی در مناطق مرزی می‌توان مرز جوامع را به‌صورت یکپارچه و قوی نگه داشت و هم اینکه می‌توان از آن برای انجام مبادلات و فعالیت‌های اقتصادی استفاده کرد. ویلسون معتقد بود که قانون‌گذاری و برنامه‌ریزی برای مرز، نیاز به پشتیبانی و تلاش‌های قوی و مداوم مالی دارد. |

| ردیف | محقق | عنوان تحقیق | نتایج |
|------|------------------------|---|---|
| ۱۴ | Edwards T.Huw | فاصله از مرز و تأثیر آن بر اقتصاد (۲۰۰۴) | به عقیده ادواردز، مسائلی که در اثرات اقتصادی فاصله از مرز مؤثرند به این شرح‌اند: ۱. ارزش و حجم تجارت دوجانبه؛ ۲. تجارت حاشیه‌ای؛ ۳. رقابت در بازار و رقابت در شرکت‌ها؛ ۴. یکپارچه‌سازی منطقه و سود و هزینه‌های آن؛ ۵. تجارت، نوآوری و فناوری سرریز؛ ۶. ادغام و همگرایی اقتصاد کلان. |
| ۱۵ | Annekatriin Niebuhr | اثر ادغام و یکپارچه‌سازی در مناطق مرزی و بررسی تئوری‌های اقتصادی و مطالعات تجربی (۲۰۰۲) | اگر روابط بین مناطق مرزی بین دو کشور با هم به صورت یکپارچه باشد و بتوانند روابط اقتصادی خود را سازمان دهند، مناطق مرزی از نظر اقتصادی پیشرفت بیشتری را حاصل می‌شوند، و همچنین به عقیده ویاژنجاچی که تعادل فضایی ادغام و یکپارچگی را تحت تأثیر قرار می‌دهد ممکن است که هزینه‌های حمل‌ونقل بین المللی را آسان کند و حرکات سازنده مرزی را تغییر دهد. |
| ۱۶ | Heidrun Friese | مرزهای اقتصادی لامیدوسا و صنعت نوپای مهاجرت (۲۰۱۲) | با توجه به درگیری‌های چندملیتی و محلی درباره اختصاص دادن منابع و تعامل بین اقتصاد رسمی و غیررسمی، به چاقچیان مرزی در لامیدوسا پرداخته که مربوط به جزیره و حوزه‌های ملی است. |

مأخذ: نگارندگان، ۱۳۹۵

مرزی با کشور عراق از یک سو و موقعیت مرزی حساس روستاهای مرزنشین از لحاظ توسعه، اهمیت تأثیر بازارچه‌های مرزی بر توسعه سیاسی-فضایی را دوچندان می‌کند. در واقع انجام این پژوهش بخشی از نقاط ضعف و قوت بازارچه‌های مرزی و تأثیرات وجودی آن بر زندگی مردم مرزنشین را نمایان می‌کند.

جمع‌بندی حاصل از مطالعات انجام‌شده در زمینه بازارچه‌های مرزی گویای آن است که تاکنون بررسی‌های فراوانی در زمینه اثرات اقتصادی-اجتماعی ناشی از تشکیل و راه‌اندازی بازارچه‌های مرزی صورت گرفته، اما در زمینه توسعه سیاسی-فضایی این بازارچه‌ها و تأثیر آن بر زندگی مناطق روستایی مرزنشین، بررسی جامع و مطلوبی انجام نشده است. موقعیت استراتژیکی شهرستان مریوان و بازارچه‌های



شکل ۳: مدل مفهومی پژوهش

تهیه و ترسیم: نگارندگان، ۱۳۹۵

سیاسی-فضایی در سطح روستاهای پیرامون دامن می‌زند. این تغییرات اگر در زمینه زیرساخت، خدمات روستایی، بهبود ساخت‌وساز در روستا و روابط بین کشوری (اعم از اقتصادی، سیاسی، فرهنگی) به صورت

در این پژوهش برای شناسایی تأثیرات سیاسی-امنیتی بازارچه‌های مرزی در مناطق روستایی مرزنشین، از الگوی مفهومی استفاده شده که در آن بازارچه مرزی به عنوان عامل توسعه‌ای، به تغییرات

جمع‌آوری داده‌های ثانویه از طریق روش کتابخانه‌ای، شامل مطالعه اسناد مختلف، تهیه داده‌ها و آمارهای سازمانی (نظیر داده‌های جمعیتی، اقتصادی)، بررسی‌های اینترنتی و مطالعه پایگاه‌های مختلف داده‌ها، مطالعه پایان‌نامه‌ها و کتب علمی، بررسی گزارش‌ها و طرح‌های سازمان‌های مختلف صورت گرفت.

جامعه آماری این پژوهش، شامل روستاهای سه دهستان خاوومیرآباد، زریوار و سرکل هستند که از کل ۹۳ روستای واقع در محدوده این سه دهستان، تعدادی از روستاها براساس معیار فاصله از مرز به روش تصادفی طبقه‌بندی^۱ شده به‌عنوان نمونه انتخاب شدند. بر این اساس، روستاهای مورد مطالعه به سه دسته تقسیم و از میان هر سه دسته، با توجه به امکانات تحقیق و محدودیت‌های موجود، ۱۸ روستا انتخاب شدند. برای این منظور، پرسشنامه خانوار حاوی سؤالات بسته با استفاده از طیف لیکرت به کار گرفته شد. روایی محتوایی پرسشنامه توسط جمعی از استادان دانشگاهی تأیید شد و اعتبار پرسشنامه‌ها نیز از طریق آزمون آلفای کرونباخ، محاسبه و به میزان ۰/۷۸ درصد به دست آمد. حجم نمونه با استفاده از موقعیت مکانی روستاها نسبت به بازارچه مرزی^۲ به این صورت برآورد شد که از هر روستای نزدیک مرز ۳۰، از هر روستا در فاصله متوسط تا مرز ۲۰ و نهایتاً از هر روستای واقع در فاصله دور از مرز ۱۰ پرسشنامه توزیع شد. با در نظر گرفتن جامعه آماری مشتمل بر ۵۵۳۲ نفر ساکن در روستاهای یادشده، در مجموع ۳۶۰ نفر به‌عنوان نمونه و مورد پرسش قرار گرفتند.

۱- استفاده از این روش به دو دلیل صورت گرفته: ۱. کل روستاهای شهرستان از بازارچه‌های مرزی به‌صورت یکسان از مرز و بازارچه‌های مرزی تأثیر نمی‌پذیرند؛ ۲. همچنین به‌دلیل اینکه قصد مقایسه روستاها در سه زیرگروه (روستاهای در فاصله ۵ کیلومتری مرز، روستاهای در فاصله ۱۵ کیلومتری مرز و روستاهای در فاصله ۲۵ کیلومتری مرز) را داشته‌ایم.

۲- دلیل انتخاب این روش این است که روستاهای نزدیک‌تر به مرز بیشتر از روستاهای دیگر با بازارچه‌های مرزی در ارتباطند و از آن تأثیر می‌پذیرند.

مثبت عمل کند، سبب ارتقاء توسعه سیاسی-فضایی در سطح نواحی روستایی مرزنشین می‌شود.

روش‌شناسی پژوهش

پژوهش حاضر از لحاظ هدف کاربردی و از حیث روش گردآوری اطلاعات، توصیفی-تحلیلی است. برای گردآوری اطلاعات در بخش نظری از روش اسنادی و در بخش میدانی از روش پیمایش مبتنی بر مصاحبه و پرسشنامه بهره گرفته شده است. این تحقیق به دنبال بررسی تأثیر بازارچه‌های مرزی در ارتقاء شاخص‌های سیاسی-فضایی مناطق روستایی مرزنشین براساس منابع اولیه و ثانویه اطلاعات است. داده‌های اولیه از طریق نمونه‌گیری خانوار، روش‌های مبتنی بر مصاحبه‌های میدانی جمع‌آوری شده است. برای تولید داده‌های موردنیاز از منابع اولیه، از رویکردهای روش‌شناختی میدانی استفاده شد. این روش شامل تکمیل پرسشنامه ساختاریافته از واحدهای تحلیل (ساکنان اجتماعات محلی روستاهای شهرستان مریوان)، مصاحبه با مردم محلی، مشاهده موضوعات در محدوده‌های سکونتگاهی منطقه، مصاحبه با مسئولان و دهیاران روستاهای واقع در محدوده مورد مطالعه است. تکمیل پرسشنامه‌ها به دو شیوه انجام شد:

الف) تکمیل پرسشنامه توأم با مصاحبه: معمولاً این نوع استفاده از پرسشنامه درباره خانوارهایی به کار گرفته شد که سطح سواد آن‌ها نسبتاً پایین بوده و پاسخگویان شخصاً قادر به خواندن سؤالات و یا درک مفهوم آن‌ها نبودند.

ب) تکمیل پرسشنامه بدون مصاحبه: در این شیوه پرسشنامه را پاسخگو خود شخصاً تکمیل و پرسشگر تنها بر فرایند تکمیل پرسشنامه نظارت کرد. این شیوه معمولاً در مواردی به کار گرفته شد که پاسخگویان از اқشار تحصیل‌کرده و برخوردار از حد متوسطی از آگاهی‌های اجتماعی بودند.

شد. در عین حال، برای تجزیه و تحلیل فضایی و تولید نقشه‌های مبتنی بر داده‌های آماری، از روش‌های خوشه‌بندی کم/زیاد، خود همبستگی فضایی، تحلیل لکه‌های داغ و روش^۱ IDW در محیط GIS استفاده شده است.

همچنین برای تکمیل و استغنای محتوایی یافته‌های پرسشنامه‌ای، مصاحبه فردی عمیق با ۳۰ نفر از افراد نمونه صورت گرفت. به منظور تجزیه و تحلیل آماری داده‌ها از آزمون t تک‌نمونه‌ای، آزمون کای اسکور و آزمون ANOVA در بسته نرم‌افزاری SPSS استفاده

جدول ۲: روستاهای نمونه و توزیع کل پرسشنامه‌ها در بین آن‌ها

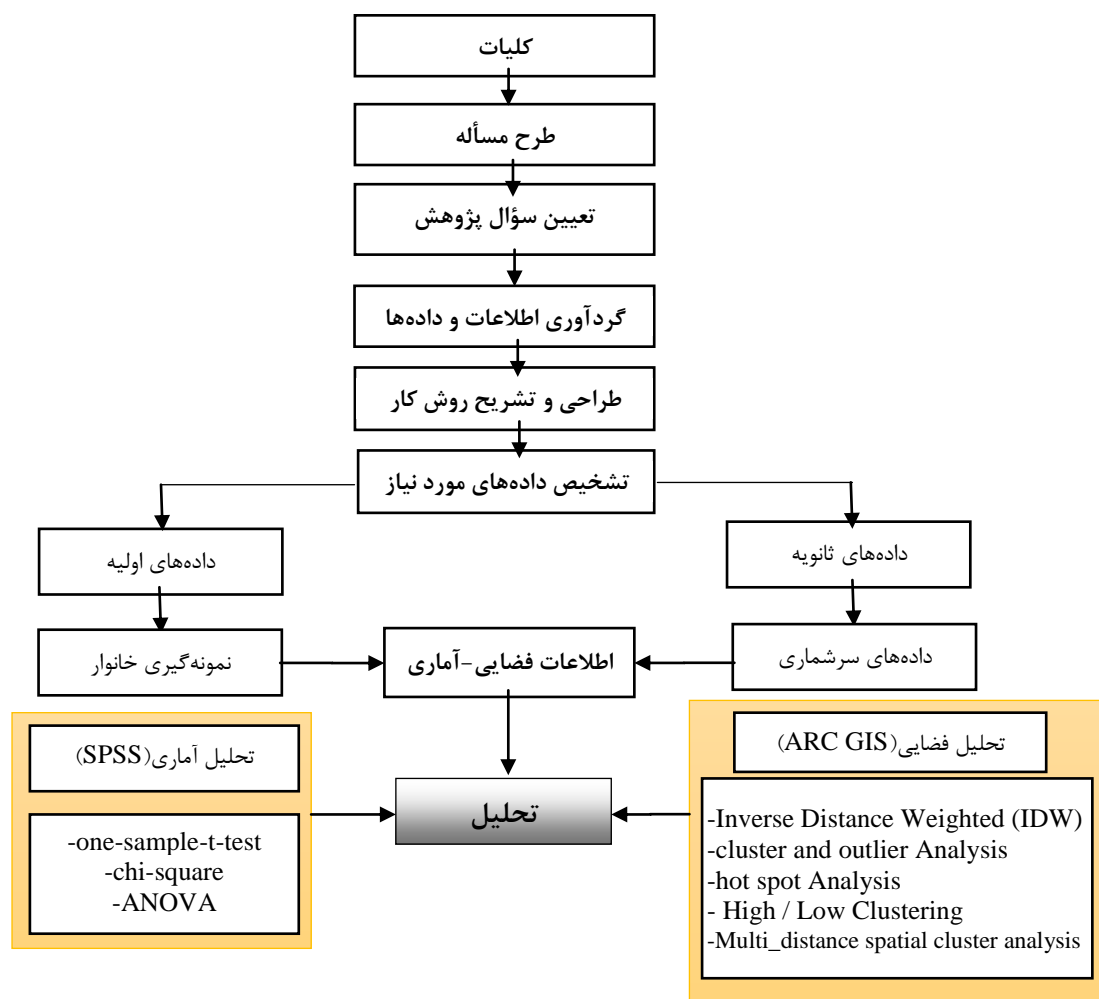
| فاصله از مرز | نام روستا | تعداد خانوار | کل جمعیت | تعداد پرسشنامه |
|--------------------|------------|--------------|----------|----------------|
| ۵ کیلومتری از مرز | انجیران | ۱۱۱ | ۴۵۵ | ۳۰ |
| | باشماق | ۴۵ | ۱۹۳ | ۳۰ |
| | دره وه ران | ۸۳ | ۳۳۴ | ۳۰ |
| | ساوجی | ۲۸۰ | ۱۱۵۲ | ۳۰ |
| | سردوش | ۳۸۰ | ۱۵۰۲ | ۳۰ |
| | کانی کبود | ۴۱ | ۱۸۱ | ۳۰ |
| ۱۵ کیلومتری از مرز | برده رشه | ۲۴۴ | ۱۰۹۴ | ۲۰ |
| | پیر صفا | ۷۴ | ۳۰۷ | ۲۰ |
| | کانی سانان | ۱۷۱ | ۶۶۰ | ۲۰ |
| | کانی سفید | ۶۰ | ۲۵۸ | ۲۰ |
| | نی | ۶۵۶ | ۲۵۶۰ | ۲۰ |
| ۲۵ کیلومتری از مرز | پنگیچه | ۹۰ | ۳۶۲ | ۲۰ |
| | بالک | ۱۳۹ | ۵۲۹ | ۱۰ |
| | درزیان | ۱۱۲ | ۴۵۱ | ۱۰ |
| | شارانی | ۱۱۳ | ۴۷۲ | ۱۰ |
| | مرگ | ۸۹ | ۳۶۵ | ۱۰ |
| | نژمار | ۲۸۰ | ۱۱۰۴ | ۱۰ |
| | ننه | ۱۲۶ | ۴۷۷ | ۱۰ |

مأخذ: نگارندگان، ۱۳۹۵

جدول ۳: توصیف گویه‌های تأثیر بازارچه‌های مرزی در توسعه سیاسی-فضایی مناطق روستایی مرزی

| ردیف | گویه | شاخص |
|------|--------------|---|
| ۱ | فضایی-کالبدی | بهبود کیفیت مسکن، دسترسی به آب لوله‌کشی و برق، بازسازی خانه یا مغازه، رهاکردن زمین کشاورزی، بهبود وضعیت خدمات روستایی، بهبود وضعیت حمل‌ونقل روستایی، رونق خدمات اقامتی، افزایش زیرساخت‌های روستایی، امکانات بهداشتی-درمانی و داروخانه، تلفن و مخابرات، پوشش شبکه‌های تلویزیونی، فروشگاه و مغازه، بانک‌ها و شرکت‌های بیمه، شرکت تعاونی و تعاونی‌های مردمی، کارگاه‌های صنعتی، انبار و سردخانه |
| ۲ | سیاسی-امنیتی | رضایت از کنترل دولت بر مرز، احساس امنیت شغلی در بازارچه مرز، مقررات مرزی مانعی برای اشتغال در بازارچه، احساس رضایت از وضع قوانین و مقررات مرزی، احساس امنیت جانی و مالی در بازارچه مرز، افزایش همکاری بین دو استان کردنشین، نقش بازارچه‌ها در روابط سیاسی بین دو استان |

مأخذ: یافته‌های پژوهش، ۱۳۹۵



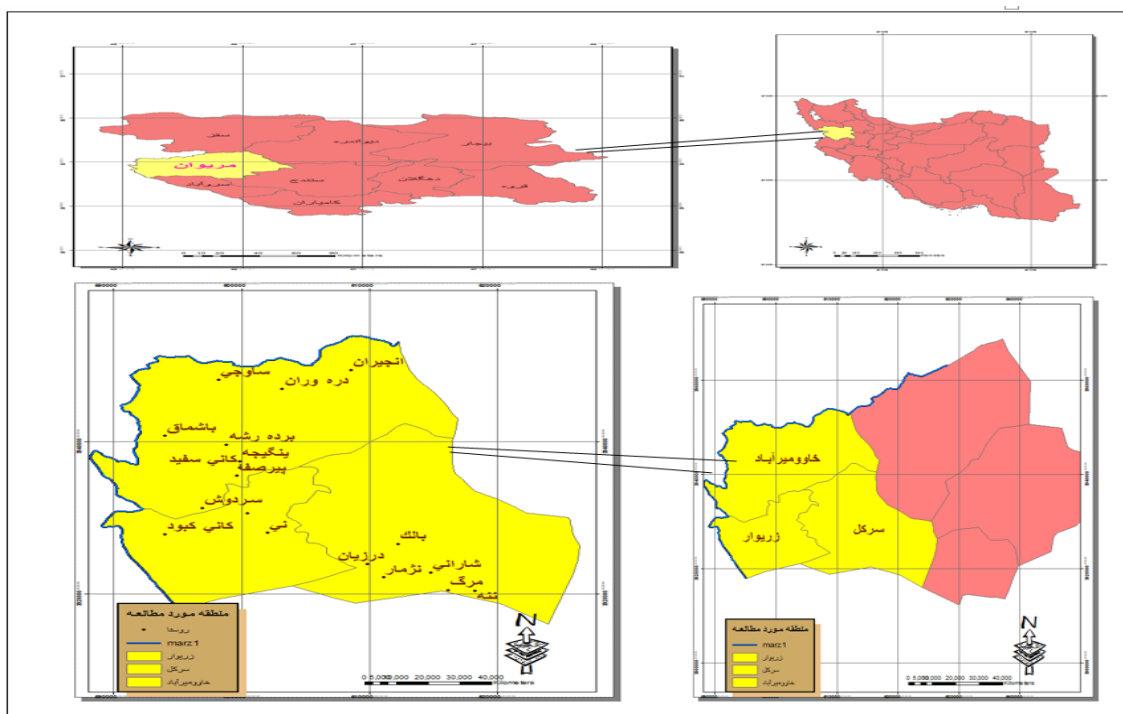
شکل ۴: چارچوب روش‌شناختی تحلیل داده‌ها

تهیه و ترسیم: نگارندگان، ۱۳۹۶

و ۱۵۱ آبادی دارای سکنه است (سالنامه آماری استان کردستان). طبق اطلاعات سرشماری سال ۱۳۹۵، جمعیت شهرستان ۲۶۷۶۶۱ نفر مشتمل بر ۲۱۱۱۶۳ نفر ساکن در نقاط شهری و ۱۱۷۰۰ نفر ساکن در نقاط روستایی بوده‌اند. از جمعیت ساکن در نقاط روستایی شهرستان، ۱۳۶۱۲ نفر را مردان و ۱۳۱۲۱ نفر را زنان تشکیل می‌دهند (فرهنگ‌آبادی‌های استان کردستان).

قلمرو پژوهش

شهرستان مریوان در استان کردستان و در ۱۳۵ کیلومتری باختر سنندج قرار دارد. این شهرستان از شمال به سقز و عراق، از جنوب به پاوه، از شرق به سنندج و از مغرب به عراق منتهی شده است (نجفی، ۱۳۶۹: ۵۸۵). طبق آخرین تقسیمات کشوری، شهرستان مریوان دارای ۳ بخش، ۳ شهر، ۶ دهستان



شکل ۵: موقعیت منطقه مورد مطالعه

تهیه و ترسیم: نگارندگان، ۱۳۹۵

برحسب وضعیت شغلی در بین افراد پاسخگو، ۳۳ درصد دارای شغل کشاورزی، ۲۱/۵ درصد دارای شغل خدمات عمومی (مغازه، راننده تاکسی بین روستا-شهری)، ۶/۲ درصد کارمند دولت، ۲۲/۲ درصد کارگر، ۴/۵ درصد دهیار و ۱۲/۶ درصد در سایر مشاغل فعالیت دارند. در فعالیت فرعی یا جنبی هم ۳۶/۲ درصد به کولبری، ۲۹ درصد به کار در بازارچه و ۳۴/۵ درصد به سایر امور (کشاورزی، کارگری و خدمات) می‌پردازند. در زمینه رضایت شغلی، ۲۶/۲ درصد افراد پاسخگو در سطح زیاد و خیلی زیاد و حدود ۵۲ درصد افراد نیز در سطح کم و خیلی کم از فعالیت شغلی خود، احساس رضایت می‌کنند. این امر بیانگر نارضایتی نسبی جامعه آماری از فعالیت در مشاغلی است که در حال حاضر بدان اشتغال دارند (جدول ۴).

یافته‌های پژوهش

یافته‌های توصیفی

بررسی ویژگی‌های فردی پاسخ‌دهندگان نشان می‌دهد که همه پاسخ‌دهندگان مرد و از حیث سن ۹/۳ درصد در گروه سنی ۱۵-۲۵ سال، ۲۳/۱ درصد در گروه سنی ۲۵-۳۵ سال، ۳۶/۶ درصد در گروه سنی ۳۵-۴۵ سال، ۲۵/۴ درصد در گروه سنی ۴۵-۵۵ سال و ۵/۵ درصد در سنین بالای ۵۵ سال قرار دارند. از نظر تحصیلات نیز ۴/۶ درصد بی‌سواد، ۱۰/۵ درصد در سطح ابتدایی، ۲۴/۸ درصد در سطح راهنمایی، ۳۱/۱ درصد در سطح دبیرستان و ۲۸/۹ درصد در سطح دیپلم و بالاتر بوده‌اند.

وضعیت شغلی پاسخ‌دهندگان در دو طبقه کلی شغل اصلی و شغل فرعی مورد ارزیابی قرار گرفته است. در رده‌بندی اشتغال اصلی از کل حجم نمونه

جدول ۴: ویژگی‌های فردی پاسخ‌دهندگان در نواحی روستایی مناطق مرزی

| انحراف معیار | میانگین | ویژگی‌های فردی پاسخ‌دهندگان | | | شاخص | انحراف معیار | میانگین | ویژگی‌های فردی پاسخ‌دهندگان | | | شاخص |
|--------------|---------|-----------------------------|---------|-----------------------------|-----------------|--------------|---------|-----------------------------|---------|-----------------|-------------|
| | | درصد | فراوانی | دسته‌بندی | | | | درصد | فراوانی | دسته‌بندی | |
| ۴,۶۳۲ | ۷,۹۸ | ۱۰۴ | ۳۳ | کشاورز | شغل اصلی | ۴,۰۵۷ | ۷,۱۲ | ۴۵ | ۹,۳ | ۲۵-۱۵ | سن |
| ۴,۴۴۷ | ۷,۱۴ | ۷۰ | ۲۱,۵ | خدمات عمومی (مغازه. راننده) | | ۴,۷۱۶ | ۶,۷۳ | ۷۵ | ۲۲,۱ | ۳۵-۲۵ | |
| ۴,۲۳۰ | ۶,۳۴ | ۳۵ | ۶,۲ | کارمند دولت | | ۴,۸۵۹ | ۷,۵۹ | ۱۲۰ | ۳۶,۶ | ۴۵-۳۵ | |
| ۴,۹۵۵ | ۶,۹۳ | ۸۲ | ۲۲,۲ | کارگر | | ۴,۴۵۲ | ۷,۷۱ | ۸۹ | ۲۵,۴ | ۵۵-۴۵ | |
| ۴,۴۸۵ | ۶,۳۳ | ۲۸ | ۴,۵ | دهیار | | ۴,۶۳۶ | ۶,۸۸ | ۳۱ | ۵,۵ | ۵۵ و بالاتر | |
| ۴,۵۶۸ | ۶,۷۶ | ۴۱ | ۱۲,۶ | سایر | | ۴,۲۴۵ | ۵,۳۶ | ۲۹ | ۴,۶ | بی سواد | |
| ۴,۶۹۳ | ۷,۵۴ | ۴۶ | ۹,۸ | خیلی زیاد | رضایت‌مندی شغلی | ۴,۳۸۸ | ۷,۴۸ | ۴۶ | ۱۰,۵ | ابتدایی | سطح تحصیلات |
| ۴,۷۴۸ | ۷,۷۷ | ۶۰ | ۱۶,۴ | زیاد | | ۴,۵۴۹ | ۷,۳۲ | ۸۰ | ۲۴,۸ | راهنمایی | |
| ۴,۸۲۶ | ۶,۹۷ | ۷۱ | ۲۲,۱ | تا اندازه‌های | | ۴,۶۲۱ | ۷,۳۸ | ۱۱۰ | ۳۱,۱ | دبیرستان | |
| ۴,۰۷۸ | ۷,۱۵ | ۱۰۱ | ۲۹,۷ | کم | | ۴,۸۷۲ | ۷,۳۹ | ۹۵ | ۲۸,۹ | دیپلمه و بالاتر | |
| ۴,۶۵۲ | ۶,۳۶ | ۸۲ | ۲۲ | خیلی کم | | ۴,۷۸۰ | ۷,۳۵ | ۱۳۰ | ۳۶,۲ | کول بری | |
| | | | | | | | | | | | شغل دوم |
| | | | | | ۴,۲۳۲ | ۶,۳۸ | ۱۰۲ | ۲۹ | | کار در بازارچه | |
| | | | | | ۴,۷۵۵ | ۸,۰۵ | ۱۲۸ | ۳۴,۵ | | سایر | |

مأخذ: یافته‌های پژوهش، ۱۳۹۵

حمل‌ونقل روستایی، افراد پاسخگو معتقدند که بازارچه‌های مرزی در بهبود وضعیت حمل‌ونقل روستایی، رونق خدمات اقامتی، بهبود خدمات اقامتی روستایی، افزایش زیرساخت‌های روستایی، امکانات ارتباطی (تلفن و مخابرات) و افزایش تعداد فروشگاه و مغازه تأثیر مثبتی داشته‌اند. به گفته مسئولان، ایجاد و فعالیت بازارچه مرزی باشماق و بازارچه‌های موقت مرزی، نه تنها به نوسازی منطقه مرزی کمک کرده، بلکه باعث شده تا مغازه‌ها، مسافرخانه‌ها و غذاخوری‌هایی که به‌نحوی به علت درآمد پایین تعطیل شده بودند و یا در آستانه تعطیلی قرار داشتند، بازسازی و احیا شوند (جدول ۵).

در زمینه بهبود کیفیت مسکن، بیشتر افراد پاسخگو (۲۸/۱ درصد) معتقدند که بازارچه‌های مرزی تا اندازه‌ای در کیفیت بهبود مسکن تأثیر داشته‌اند. آزمون کای اسکوتر این شاخص معنادار نیست؛ زیرا افراد نسبت به این شاخص نظر مثبت یا منفی ندارند و نظرات آنان حد بینابین است. در زمینه دسترسی به آب لوله‌کشی و برق، افراد پاسخگو معتقدند که بازارچه‌های مرزی در دسترسی به آب لوله‌کشی و برق مؤثر بوده‌اند. آزمون کای اسکوتر این شاخص نیز معنادار بوده و با توجه به اینکه مقدار میانگین این شاخص (۳/۵۵) از میانگین نظری (حد مطلوبیت ۳) بیشتر است، می‌توان نتیجه گرفت که افراد پاسخگو در این مورد نظر موافق دارند. در زمینه بهبود وضعیت

جدول ۵: تأثیر بازارچه‌های موقت مرزی در وضعیت فضایی-کالبدی منطقه مورد مطالعه از نظر پاسخ‌دهندگان

| شاخص | کاملاً موافق | موافق | بینابین | مخالف | کاملاً مخالف | میانگین | کای اسکوتر | سطح معناداری |
|------------------------------------|--------------|-------|---------|-------|--------------|---------|------------|--------------|
| بهبود کیفیت مسکن | ۶,۷ | ۱۸,۱ | ۲۸,۱ | ۲۷,۸ | ۱۹,۴ | ۲,۶۵ | ۵۵,۳۰۶ | ۰۰۰ |
| دسترسی به آب لوله‌کشی و برق | ۲۱,۷ | ۳۰,۳ | ۲۶,۱ | ۱۵,۳ | ۶,۷ | ۳,۵۵ | ۶۲,۲۵۰ | ۰۰۰ |
| بازسازی خانه یا مغازه | ۷,۵ | ۱۸,۹ | ۲۵,۳ | ۲۶,۴ | ۲۱,۹ | ۲,۶۴ | ۴۱,۳۸۹ | ۰۰۰ |
| رهاکردن زمین کشاورزی | ۱۲,۵ | ۱۸,۳ | ۲۱,۹ | ۲۷,۵ | ۱۹,۷ | ۲,۷۶ | ۲۱,۴۴۴ | ۰۰۰ |
| بهبود وضعیت خدمات روستایی | ۳,۹ | ۱۲,۲ | ۲۷,۸ | ۳۳,۶ | ۲۲,۵ | ۲,۴۱ | ۱۰۲,۹۷۲ | ۰۰۰ |
| بهبود وضعیت حمل‌ونقل روستایی | ۲۲,۸ | ۲۶,۷ | ۲۱,۱ | ۱۷,۸ | ۱۱,۷ | ۳,۳۱ | ۲۳,۰۰۰ | ۰۰۰ |
| رونق خدمات اقامتی | ۳۷,۸ | ۳۳,۶ | ۵,۳ | ۱۲,۵ | ۱۰,۸ | ۳,۷۵ | ۱۵۴,۵۰۰ | ۰۰۰ |
| افزایش زیرساخت‌های روستایی | ۳۰,۳ | ۲۲,۷ | ۲۶,۷ | ۱۵,۸ | ۵,۳ | ۳,۴۸ | ۶۹,۸۳۳ | ۰۰۰ |
| امکانات بهداشتی، درمانی و داروخانه | ۸,۷ | ۱۸,۱ | ۲۰,۱ | ۲۷,۸ | ۲۵,۴ | ۲,۴۳ | ۴۳,۶۰۰ | ۰۰۰ |
| تلفن و مخابرات | ۲۱,۷ | ۳۰,۳ | ۱۶,۱ | ۱۵,۳ | ۱۶,۷ | ۳,۷۱ | ۶۲,۱۳۱ | ۰۰۰ |
| پوشش شبکه‌های تلویزیونی | ۷,۵ | ۱۸,۹ | ۲۵,۳ | ۲۶,۴ | ۲۱,۹ | ۲,۶۴ | ۴۱,۳۸۹ | ۰۰۰ |
| فروشگاه و مغازه | ۲۷,۵ | ۲۱,۹ | ۱۸,۳ | ۱۲,۵ | ۱۹,۷ | ۳,۸۲ | ۳۵,۷۳۱ | ۰۰۰ |
| بانک‌ها و شرکت‌های بیمه | ۳,۹ | ۱۲,۲ | ۲۷,۸ | ۶,۳۳ | ۲۲,۵ | ۲,۴۱ | ۲۴,۰۰۰ | ۰۰۰ |
| شرکت تعاونی و تعاونی‌های مردمی | ۱۷,۸ | ۲۶,۷ | ۲۱,۱ | ۲۲,۸ | ۱۱,۷ | ۳,۳۱ | ۴۵,۲۳۰ | ۰۰۰ |
| کارگاه‌های صنعتی | ۱۲,۵ | ۱۰,۸ | ۵,۳ | ۳۷,۸ | ۳۳,۶ | ۲,۷۱ | ۲۶,۰۰۰ | ۰۰۰ |
| انبار و سردخانه | ۳۰,۳ | ۱۵,۸ | ۲۶,۷ | ۲۲,۷ | ۵,۳ | ۳,۶۷ | ۹۱,۵۰۰ | ۰۰۰ |

مأخذ: یافته‌های پژوهش، ۱۳۹۵

اشتغال‌زایی در بازارچه‌ها جلوگیری کرده است؛ بنابراین افراد پاسخگو در این مورد کاملاً توافق نظر داشته و مقررات مرزی را مانعی بر سر راه اشتغال خود در بازارچه‌های مرزی می‌دانند. در عین حال بازارچه‌های مرزی توانسته‌اند باعث افزایش همکاری‌های بین دو استان گردنشین شده و با میانگین ۳/۹۱ نقش مؤثری در روابط بین دو کشور همسایه ایفا می‌کنند (جدول ۶).

افراد پاسخگو در زمینه کنترل دولت بر مرز و وضع قوانین و مقررات مرزی احساس رضایت نداشته‌اند و معتقدند تا قبل از تأسیس بازارچه‌های مرزی وضعیت زندگی مردم نسبت به وضعیت بعد تأسیس آن‌ها، بهتر بوده است. میانگین این شاخص‌ها به ترتیب ۲,۲۵ و ۲,۷۵ می‌باشد. همچنین آنان در مورد مانع بودن مقررات مرزی در برابر اشتغال‌زایی در بازارچه‌ها، معتقدند که مقررات و قوانین مرزی از ایجاد

جدول ۶: تأثیر بازارچه‌های موقت مرزی در وضعیت سیاسی-امنیتی منطقه مورد مطالعه از نظر پاسخ‌دهندگان

| شاخص | کاملاً موافق | موافق | بینابین | مخالف | کاملاً مخالف | میانگین | کای اسکوتر | سطح معناداری |
|--|--------------|-------|---------|-------|--------------|---------|------------|--------------|
| رضایت از کنترل دولت بر مرز | ۴,۴ | ۱۲,۵ | ۱۹,۴ | ۳۱,۱ | ۳۲,۵ | ۲,۲۵ | ۱۰۴,۰۸۳ | ۰۰۰ |
| احساس امنیت شغلی در بازارچه مرز | ۳,۹ | ۷,۸ | ۲۱,۱ | ۳۶,۷ | ۳۰,۶ | ۲,۱۸ | ۱۴۳,۸۸۹ | ۰۰۰ |
| مقررات مرزی مانعی برای اشتغال در بازارچه | ۳۴,۲ | ۳۹,۴ | ۱۵,۸ | ۸,۶ | ۱,۹ | ۳,۹۵ | ۱۸۹,۳۳۳ | ۰۰۰ |
| احساس رضایت از وضع قوانین و مقررات مرزی | ۳,۱ | ۹,۷ | ۲۳,۹ | ۳۵,۸ | ۲۷,۵ | ۲,۷۵ | ۱۲۸,۶۶۷ | ۰۰۰ |
| احساس امنیت جانی و مالی در بازارچه مرز | ۲,۱ | ۱۴,۵ | ۱۹,۴ | ۳۳,۴ | ۳۰,۵ | ۲,۱۹ | ۱۰۱,۱۳۸ | ۰۰۰ |
| افزایش همکاری‌های بین دو استان گردنشین | ۳۰,۸ | ۳۹,۴ | ۱۹,۲ | ۸,۶ | ۱,۹ | ۳,۹۱ | ۱۷۶,۲۴۱ | ۰۰۰ |
| نقش بازارچه‌ها در روابط سیاسی بین دو استان | ۲۱,۷ | ۲۸,۳ | ۱۸,۱ | ۱۵,۳ | ۱۶,۷ | ۳,۵۱ | ۱۶۵,۴۶۳ | ۰۰۰ |

مأخذ: یافته‌های پژوهش، ۱۳۹۵

مرزنشین داشته‌اند؛ زیرا با تأسیس بازارچه‌های مرزی، وضعیت خدماتی روستایی بهتر شده است. همان‌طور که یکی از اهالی روستای ینگ‌یجه بیان می‌کند:

«خدمات روستایی قبل از تأسیس بازارچه مرزی باشماق خیلی وضعیت بدی داشت اما با تأسیس بازارچه باشماق روستاهای مرزی (البته نه همه آن‌ها)، وضعیت بهتری پیدا کردند. به‌ویژه در زمینه خانه بهداشت و مدارس روستاها وضعیت بهتری داشته‌اند (فواد، ۴۲ ساله)».

همچنین یکی از ساکنان روستای ساوجی می‌گوید: «با اینکه تأسیس بازارچه مرزی در زمینه شغل و درآمد منفعت زیادی برای روستاییان نداشته، اما در زمینه امکانات خدماتی بسیار موثر بوده است؛ به‌طوری که تا قبل از تأسیس بازارچه مرزی روستای ما آب لوله‌کشی، برق و تلفن و مخابرات نداشت؛ اما بعد از تأسیس آن‌ها وضعیت بهتر شد (هیمن، ۲۸ ساله)».

در زمینه بهبود وضعیت حمل‌ونقل روستایی، تأسیس بازارچه‌های مرزی توانسته تأثیر مثبتی در این متغیر داشته باشند و باعث بهبود وضعیت حمل‌ونقل شود (جدول ۶). همان‌طور که یکی از اهالی روستای برده رشه می‌گوید:

«وضعیت حمل‌ونقل منطقه مرزی قبل و بعد از تأسیس بازارچه مرزی زمین تا آسمان فرق دارد. به‌ویژه بازارچه رسمی باشماق. روزانه تعداد زیادی کامیون از جاده مرزی ورود و خروج می‌کنند. همچنین به راه‌ها و جاده‌های بسیاری از روستاها رسیدگی شده، اما هنوز هم روستاهای مرزی زیادی وجود دارند که از راه و حمل‌ونقل مناسبی برخوردار نیستند (فرید، ۳۶ ساله)».

از سوی دیگر روستاییان مناطق مرزی از وضع قوانین و مقررات مرزی و کنترل دولت بر مرزها احساس رضایت ندارند. همان‌طور که یکی از افراد ساکن در روستای انجیران در این زمینه چنین می‌گوید:

«واقعاً نمی‌دانیم خودمان را با چه کسی هماهنگ کنیم. بعضی مواقع در بازارچه‌ها به‌ویژه بازارچه‌های موقت، اقلام خاصی از کالا برای ورود به کشور مجاز اعلام می‌شود؛ اما در عرض چند هفته ورود برخی از این اقلام را از طریق این بازارچه‌ها ممنوع می‌کنند. درحالی‌که همین کالاها را می‌توان به سهولت از طریق بازارچه‌های بانه و یا بازارچه شوشمی در شهرستان پاره وارد کرد (مرد، ۴۱ ساله)».

با توجه به نتایج آزمون t نقش بازارچه‌ها در روابط همکاری‌های سیاسی بین دو استان تأثیر مثبتی داشته است. بازارچه‌های مرزی تأثیر بسزایی در تقویت روابط سیاسی بین دو کشور به‌ویژه در سطح محلی یعنی استان‌های هم‌مرز ایفا می‌کنند. با توجه به مشاهدات و مصاحبه‌های صورت‌گرفته در منطقه این روابط نه‌تنها شامل روابط سیاسی است، بلکه بازارچه‌های مرزی بر روابط اقتصادی و فرهنگی بین دو استان همسایه تأثیر داشته است (جدول ۷). همان‌طور که یکی از ساکنان سردوش می‌گوید:

«روستاهای منطقه از زمان‌های قدیم روابط فرهنگی، اقتصادی و خانوادگی زیادی با کشور عراق داشته‌اند که با تأسیس بازارچه‌های مرزی این روابط بیشتر شد. بنده خودم فامیل‌های بسیاری را در شهر سلیمانیه و پنجوین دارم. همچنین از نظر روابط اقتصادی، مردم کردنشین عراق از کالاهای ایرانی استقبال زیادی می‌کنند (سوران، ۳۲ ساله)».

در زمینه بهبود وضعیت خدمات روستایی نیز بازارچه‌های مرزی عملکرد مطلوبی بر مناطق روستایی

جدول ۷: تأثیر بازارچه‌های مرزی بر ابعاد فضایی-کالبدی مناطق روستایی مرزنشین

| متغیر مستقل | متغیر وابسته | میانگین | انحراف معیار | شاخص t | سطح معناداری | | |
|------------------|--|---------|--------------|--------|--------------|---------|-------|
| | | | | | حد پایین | حد بالا | |
| بازارچه‌های مرزی | رضایت از وضع قوانین و مقررات مرزی | ۲,۶۴۱۷ | ۸۶۴۴۶ | -۷,۸۶۵ | ۰۰۰ | ۴۴۷۹- | ۲۶۸۷- |
| | نقش بازارچه‌ها در روابط سیاسی بین دو استان | ۳,۶۵۶۹ | ۸۵۱۶۵ | ۲,۶۴۳ | ۰۰۰ | ۴۳۱۳ | ۲۵۴۸ |
| | بهبود وضعیت خدمات روستایی | ۳,۰۸۱۹ | ۸۸۰۵۱ | ۱,۷۶۶ | ۰۷۸ | ۰۰۹۳- | ۱۷۳۲ |
| | بهبود وضعیت حمل‌ونقل روستایی | ۳,۹۱۶۷ | ۹۲۳۹۹ | ۲,۷۱۱ | ۰۸۸ | ۱۷۹۱ | ۰۱۲۴ |

مأخذ: یافته‌های پژوهش، ۱۳۹۵

به عبارت دیگر، بین میانگین این شاخص‌ها در روستاهای با فاصله‌های مختلف، تفاوت معناداری وجود دارد. برای مشخص کردن اینکه این اختلاف بین کدام دو گروه وجود دارد، در جدول مقایسه‌های چندگانه آزمون توکی برای هر سه ترکیب متفاوت از گروه‌ها در جدول ۸ ارائه شده است.

نتایج آزمون تحلیل واریانس یک‌طرفه در تأثیر بازارچه‌های مرزی در روستاهای مرزنشین براساس فاصله از مرز، به این صورت است که با توجه به مقدار Sig در متغیرهای رضایت از وضع قوانین و مقررات مرزی، نقش بازارچه‌ها در روابط سیاسی بین دو استان، بهبود وضعیت خدمات روستایی و بهبود وضعیت حمل‌ونقل روستایی، فرضیه صفر رد می‌شود.

جدول ۸: تحلیل واریانس تأثیر بازارچه‌های مرزی در شاخص‌های فضایی-کالبدی در آزمون ANOVA

| سطح معناداری | F | مجموع میانگین | درجه آزادی | مجموع مربعات | شاخص | |
|--------------|--------|---------------|------------|--------------|-----------------|--|
| | | | | | بین گروه‌ها | در داخل گروه‌ها |
| ۰۰۵ | ۵,۳۵۵ | ۳,۹۰۷ | ۲ | ۷,۸۱۴ | بین گروه‌ها | رضایت از وضع قوانین و مقررات مرزی |
| | | ۷۳۰ | ۳۵۷ | ۲۶۰,۴۶۱ | در داخل گروه‌ها | |
| | | | ۳۵۹ | ۲۶۸,۲۷۵ | جمع | |
| ۰۰۰ | ۱۱,۳۱۲ | ۷,۷۵۹ | ۲ | ۱۵,۵۱۷ | بین گروه‌ها | نقش بازارچه‌ها در روابط سیاسی بین دو استان |
| | | ۶۸۶ | ۳۵۷ | ۲۴۴,۸۶۵ | در داخل گروه‌ها | |
| | | | ۳۵۹ | ۲۶۰,۳۸۳ | جمع | |
| ۰۰۸ | ۰,۵۳۱ | ۴۱۳ | ۲ | ۸۲۶ | بین گروه‌ها | بهبود وضعیت خدمات روستایی |
| | | ۷۷۷ | ۳۵۷ | ۲۷۷,۵۰۷ | در داخل گروه‌ها | |
| | | | ۳۵۹ | ۲۷۸,۳۳۳ | جمع | |
| ۰۰۵ | ۵,۳۶۱ | ۴,۴۶۸ | ۲ | ۸,۹۳۷ | بین گروه‌ها | بهبود وضعیت حمل‌ونقل روستایی |
| | | ۸۳۴ | ۳۵۷ | ۲۹۷,۵۶۳ | در داخل گروه‌ها | |
| | | | ۳۵۹ | ۳۰۶,۵۰۰ | جمع | |

مأخذ: یافته‌های پژوهش، ۱۳۹۵

فاصله‌های مختلف محاسبه شده است. با توجه به میانگین به دست آمده در بین سه گروه روستایی، مشخص می‌شود که در سه شاخص رضایت از وضع قوانین و مقررات مرزی، نقش بازارچه‌ها در روابط سیاسی بین دو استان و بهبود وضعیت خدمات

تأثیر بازارچه‌های مرزی در هر یک از گروه‌های روستایی به تفکیک شاخص‌های رضایت‌مندی از وضع قوانین و مقررات مرزی، نقش بازارچه‌ها در روابط سیاسی بین دو استان، بهبود وضعیت خدمات روستایی و بهبود وضعیت حمل‌ونقل روستایی در

روستایی، روستاهای نزدیک مرز بیشترین اختلاف را با گروه‌های دیگر دارند. تنها در شاخص بهبود وضعیت حمل‌ونقل روستایی، روستاهای واقع در فاصله متوسط روستایی، روستاهای نزدیک مرز بیشترین اختلاف را با مرز با دو گروه دیگر، بیشترین اختلاف را نشان می‌دهند (جدول ۹).

جدول ۹: مقایسه‌های چندگانه در آزمون توکی

| شاخص | روستا | | اختلاف میانگین | خطای استاندارد | سطح معناداری | فاصله اطمینان ۹۵٪ برای میانگین | |
|--|-------|-------|----------------|----------------|--------------|--------------------------------|---------|
| | متوسط | نزدیک | | | | حد پایین | حد بالا |
| رضایت از وضع قوانین و مقررات مرزی | متوسط | نزدیک | ۳۱۳۸۹. | ۱۰۰۶۶. | ۰۰۶. | ۵۵۰۸۰. | ۰۷۷۰۰. |
| | دور | نزدیک | ۰۰۵۵۶. | ۱۲۷۳۳. | ۹۹۹. | ۳۰۵۲۰. | ۲۹۴۱۰. |
| | متوسط | دور | ۳۱۳۸۹. | ۱۰۰۶۶. | ۰۰۶. | ۰۷۷۰۰. | ۵۵۰۸۰. |
| | دور | دور | ۳۰۸۳۳. | ۱۳۵۰۵. | ۰۵۹. | ۰۰۹۵۰. | ۶۲۶۲۰. |
| | نزدیک | نزدیک | ۰۰۵۵۶. | ۱۲۷۳۳. | ۹۹۹. | ۲۹۴۱۰. | ۳۰۵۲۰. |
| | متوسط | دور | ۳۰۸۳۳. | ۱۳۵۰۵. | ۰۵۹. | ۶۲۶۲۰. | ۰۰۹۵۰. |
| | نزدیک | متوسط | ۱۱۹۴۴. | ۰۹۷۶۰. | ۴۴۰. | ۱۱۰۳۰. | ۳۴۹۲۰. |
| | دور | دور | ۵۸۶۱۱. | ۱۲۳۴۶. | ۰۰۰. | ۲۹۵۵۰. | ۸۷۶۷۰. |
| نقش بازارچه‌ها در روابط سیاسی بین دو استان | متوسط | نزدیک | ۱۱۹۴۴. | ۰۹۷۶۰. | ۴۴۰. | ۳۴۹۲۰. | ۱۱۰۳۰. |
| | دور | نزدیک | ۵۸۶۱۱. | ۱۲۳۴۶. | ۰۰۰. | ۲۹۵۵۰. | ۸۷۶۷۰. |
| | متوسط | دور | ۴۶۶۶۷. | ۱۳۰۹۵. | ۰۰۱. | ۱۵۸۵۰. | ۷۷۴۹۰. |
| | دور | دور | ۵۸۶۱۱. | ۱۲۳۴۶. | ۰۰۰. | ۸۷۶۷۰. | ۲۹۵۵۰. |
| | نزدیک | متوسط | ۱۰۵۵۶. | ۱۰۳۹۱. | ۵۶۷. | ۳۵۰۱۰. | ۱۳۹۰۰. |
| | دور | دور | ۰۶۳۸۹. | ۱۳۱۴۳. | ۸۷۸. | ۳۷۳۲۰. | ۲۴۵۴۰. |
| | نزدیک | نزدیک | ۱۰۵۵۶. | ۱۰۳۹۱. | ۵۶۷. | ۱۳۹۰۰. | ۳۵۰۱۰. |
| | متوسط | دور | ۰۴۱۶۷. | ۱۳۹۴۰. | ۹۵۲. | ۲۸۶۴۰. | ۳۶۹۸۰. |
| بهبود وضعیت خدمات روستایی | دور | نزدیک | ۰۶۳۸۹. | ۱۳۱۴۳. | ۸۷۸. | ۲۴۵۴۰. | ۳۷۳۲۰. |
| | متوسط | دور | ۰۴۱۶۷. | ۱۳۹۴۰. | ۹۵۲. | ۳۶۹۸۰. | ۲۸۶۴۰. |
| | نزدیک | متوسط | ۲۸۶۱۱. | ۱۰۷۵۹. | ۲۰۰. | ۴۳۷۹۰. | ۰۶۸۵۰. |
| | دور | دور | ۲۸۶۱۱. | ۱۳۶۱۰. | ۰۹۱. | ۰۳۴۲۰. | ۶۰۶۴۰. |
| | نزدیک | نزدیک | ۱۸۴۷۲. | ۱۰۷۵۹. | ۲۰۰. | ۰۶۸۵۰. | ۴۳۷۹۰. |
| | متوسط | دور | ۴۷۰۸۳. | ۱۴۴۳۵. | ۰۰۳. | ۱۳۱۱۰. | ۸۱۰۶۰. |
| | نزدیک | نزدیک | ۱۸۴۷۲. | ۱۳۶۱۰. | ۰۹۱. | ۰۶۰۶۴. | ۰۳۴۲۰. |
| | متوسط | دور | ۴۷۰۸۳. | ۱۴۴۳۵. | ۰۰۳. | ۸۱۰۶۰. | ۱۳۱۱۰. |

مأخذ: یافته‌های پژوهش، ۱۳۹۵

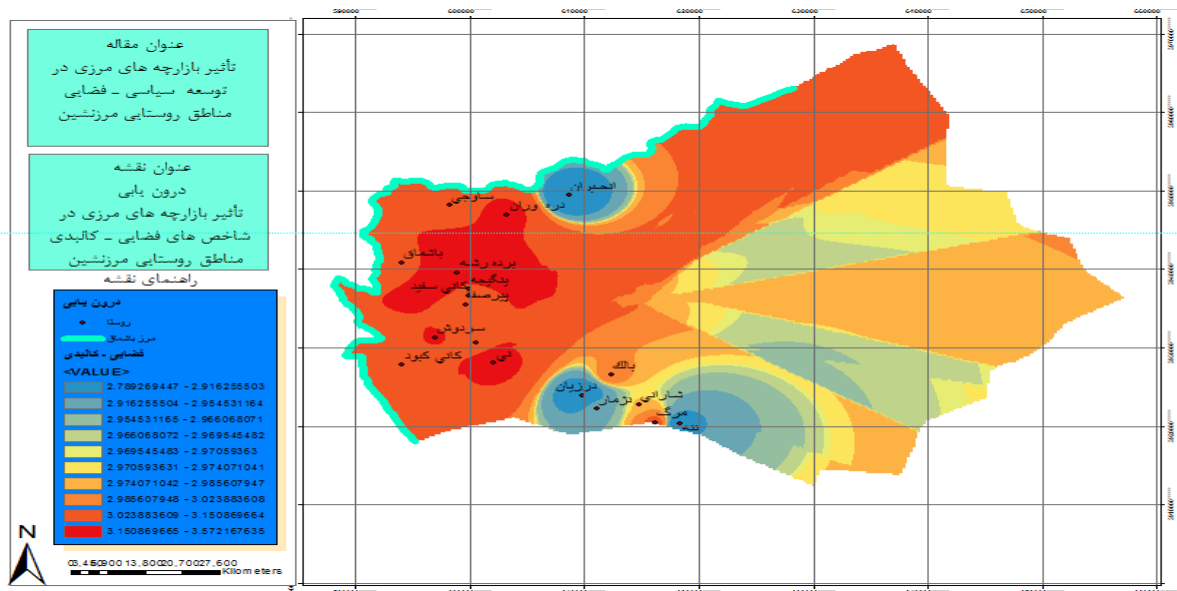
از طرفی هم توسعه بدنه تجاری شهر مریوان، احیاء بافت فرسوده و ساخت مراکز تجاری متعدد را می‌توان در شمار مهمترین بازتاب‌های فضایی فعالیت این بازارچه‌ها قلمداد کرد. در زمینه شاخص‌های سیاسی-امنیتی پاسخ‌دهندگان معتقد بودند که از کنترل دولت بر مرز و کنترل نیروی انتظامی بر بازارچه‌های موقت رسمی احساس رضایت نمی‌کنند؛ زیرا باعث شده است که مردم نواحی مرزنشین از منافع بازارچه‌های مرزی سود کم و ناچیزی را داشته باشند. به عبارتی مردم این

فعالیت بازارچه‌های مرزی شهرستان مریوان در توسعه فضایی (شامل زیرساخت، توسعه خدمات، امکانات بهداشتی، درمانی و داروخانه، بهبود ساخت‌وساز) مناطق روستایی مرزنشین و شهر مریوان نقش مؤثری داشته است. با توجه به یافته‌های پژوهش، احداث و فعالیت بازارچه مرزی باشماق و بازارچه‌های موقت رسمی (پیردان و ده‌هوران) به ایجاد تغییرات فضایی و کالبدی (بهبود شبکه حمل‌ونقل، شبکه مخابرات، فروشگاه و مغازه‌ها) در منطقه مرزی منجر شده است.

تحلیل فضایی داده‌ها

با توجه به شکل ۶، روستاهایی در فاصله متوسط از مرز (۵-۱۵ کیلومتری) از نظر شاخص‌های فضایی-کالبدی تأثیر بیشتری از بازارچه‌های مرزی می‌پذیرند. روستاهای نزدیک مرز (کمتر از ۵ کیلومتری) با وجود فاصله کم از مرز و بازارچه‌های مرزی، پذیرای آنچنان تأثیر مثبتی از این بازارچه‌ها بر شاخص‌های فضایی-کالبدی نیستند. همچنین با توجه به مشاهدات میدانی و مصاحبه با افراد روستایی، در روستاهای نزدیک مرز راه‌های ارتباطی مناسبی وجود ندارد. در عین حال روستاهای دور از مرز (۲۵-۱۵ کیلومتری) به دلیل دوری از مرز، به میزان اندکی از بازارچه‌های مرزی در زمینه شاخص‌های فضایی-کالبدی تأثیر می‌پذیرند.

نواحی در بازارچه‌های مرزی احساس امنیت شغلی نمی‌کنند و معتقدند مقررات مرزی مانعی برای اشتغال در بازارچه‌های مرزی شده است. همچنین مردم این نواحی احساس امنیت جانی و مالی در بازارچه‌های مرزی نمی‌کنند؛ به طوری که سالانه مردم زیادی در زمینه جان خود را از دست می‌دهند. پاسخ‌دهندگان در زمینه برخی دیگر از شاخص‌های سیاسی-امنیتی معتقد بودند که این بازارچه باعث افزایش همکاری‌های بین دو استان کردستان شده و نقش مؤثری در روابط سیاسی بین دو استان مجاور داشته‌اند. در همین زمینه، استان کردستان ایران و استان سلیمانیه عراق در چند سال اخیر قراردادها و تفاهم‌نامه‌های همکاری متعددی را به امضا رسانده‌اند که نشان‌دهنده گسترش و تقویت روزافزون روابط دوستانه بین دو استان مرزی در زمینه‌های مختلف است.

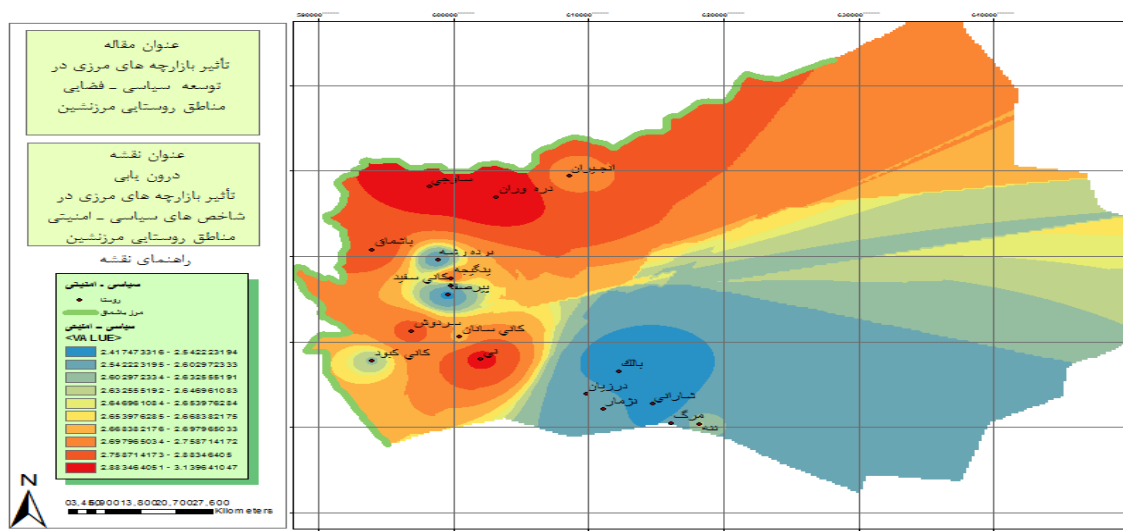


سیاسی-امنیتی موجود در روستاهای نزدیک مرزی در چند سال اخیر باعث شده که بیشتر مردم، شغل خود را از دست بدهند و همچنین بسیاری از جوانان روستایی در این زمینه جان خود را از دست داده‌اند.

از سوی دیگر، روستاهای در فاصله نزدیک به مرز نارضایتی بیشتری از وضعیت سیاسی-امنیتی بازارچه‌های مرزی دارند. به عبارتی دیگر، با توجه به یافته‌های پژوهش و مشاهدات محقق، وضعیت

مرز (۲۵-۱۵ کیلومتری) نیز تأثیر کمتری از بازارچه‌های مرزی در زمینه شاخص‌های سیاسی- امنیتی می‌پذیرند. به عبارت دیگر، این دسته از روستاها با وضعیت سیاسی- امنیتی مرزها و بازارچه‌های مرزی مشکل خاصی ندارند (شکل ۶).

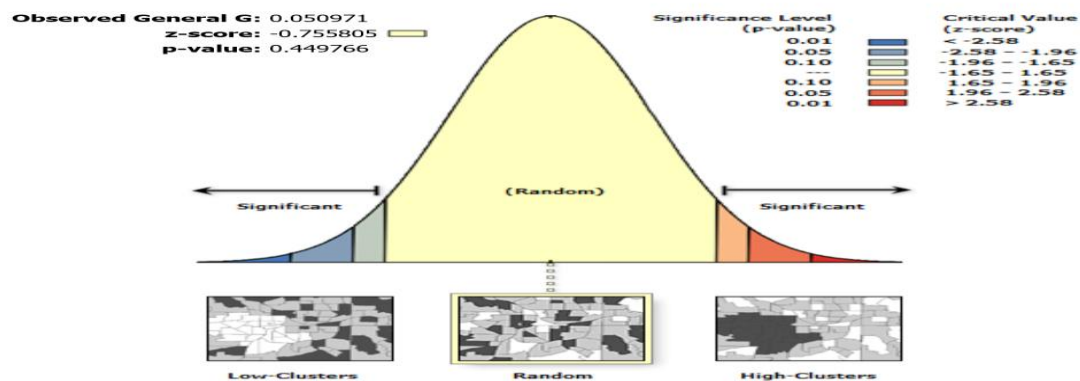
به همین خاطر مردم نواحی روستایی نزدیک مرز از وضعیت سیاسی- امنیتی حاکم بر مرزها احساس رضایت نمی‌کنند. روستاهای در فاصله متوسط از مرز (۱۵-۵ کیلومتری) نیز از وضعیت سیاسی- امنیتی چندان احساس رضایت ندارند. در روستاهای دور از



شکل ۷: تأثیر بازارچه‌های مرزی بر شاخص‌های سیاسی- امنیتی مناطق روستایی مرز نشین با استفاده از روش درون‌یابی IDW
مأخذ: یافته‌های پژوهش، ۱۳۹۵

Z اهمیت پیدا می‌کند. اگر مقدار Z مثبت باشد، می‌توان گفت که مقادیر زیاد و یا بالای خصیصه مورد مطالعه در منطقه مورد نظر خوشه‌بندی شده‌اند و بالعکس. با توجه به موارد گفته‌شده، مناطق روستایی مورد مطالعه به‌طور تصادفی انتخاب شده و خوشه‌بندی در این مناطق پایین است (شکل ۷).

فرضیه صفر برای G عمومی آن است که هیچ نوع خوشه‌بندی فضایی در مقادیر خصیصه مورد مطالعه برای عوارض موجود در لایه مورد نظر ندارد. حال زمانی که مقدار امتیاز استاندارد Z بسیار بزرگ و مقدار P-Value بسیار کوچک و نزدیک به صفر باشد، آنگاه می‌توان نتیجه گرفت که فرضیه صفر رد می‌شود. اگر فرضیه صفر رد شود، آنگاه علامت امتیاز استاندارد

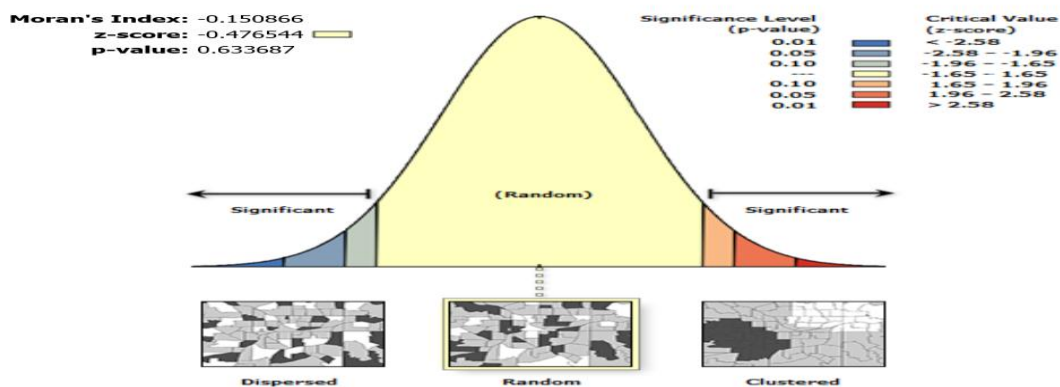


شکل ۸: تحلیل نتایج خوشه‌بندی زیاد/کم (high/low clustering)

مأخذ: یافته‌های پژوهش، ۱۳۹۵

شاخص موران نزدیک به عدد منفی یک باشد، آنگاه داده‌ها از هم گسسته و پراکنده می‌باشند. با توجه به نتایج تحلیل شاخص موران به میزان -0.150866 و از آنجا که مقدار آن منفی و نزدیک به یک است، می‌توان نتیجه گرفت که داده‌ها از خودهمبستگی فضایی برخوردار نیستند (شکل ۸).

خروجی گرافیکی تحلیل خودهمبستگی فضایی نشان می‌دهد که نقاط مورد مطالعه پراکنده و یا به صورت خوشه‌بندی شده هستند. با توجه به نتایج تحلیل، نقاط مورد مطالعه دارای خودهمبستگی فضایی نیستند. به طور کلی اگر مقدار شاخص موران نزدیک به عدد مثبت یک (۰،۱) باشد، داده‌ها دارای خودهمبستگی فضایی و دارای الگوی خوشه‌ای هستند و اگر مقدار



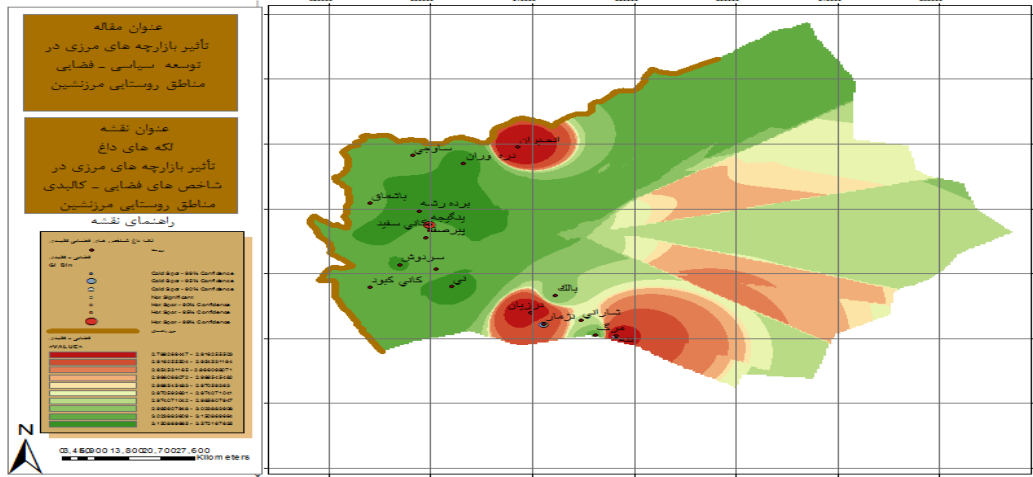
شکل ۹: تحلیل نتایج گرافیکی خودهمبستگی فضایی (Moran's Index)

مأخذ: یافته‌های پژوهش، ۱۳۹۵

وجود زمینه‌ای مناسب برای باغداری و کشاورزی در روستا و استفاده از کارت مرزی و بازارچه‌های مرزی به عنوان شغل دوم است. همچنین روستای نژمار کمترین تأثیر فضایی-کالبدی را از این بازارچه‌ها

براساس نقشه لکه‌های داغ که بر روی نقاط روستایی منطقه مورد مطالعه انجام شده است، روستاهای ینگیجه و برده رشه بیشترین تأثیر فضایی-کالبدی را از بازارچه‌های مرزی می‌گیرند. همان‌طور که در یافته‌های پژوهش نیز به آن اشاره شد، دلیل این امر

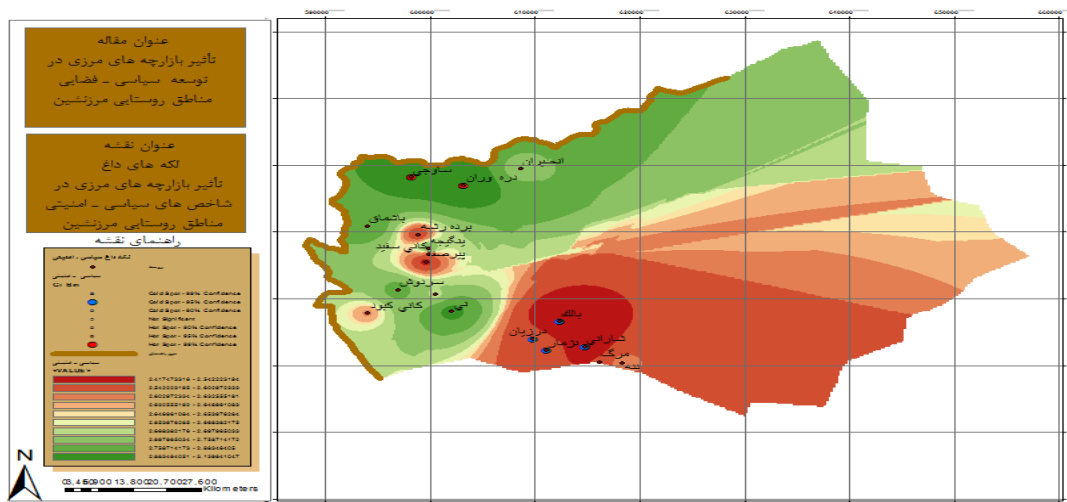
می‌پذیرد که دلیل این امر را می‌توان دوری این روستا به بازارچه‌های مرزی ذکر کرد (شکل ۹).



شکل ۱۰: نقشه تحلیل لکه‌های داغ (hot spot) تأثیر بازارچه‌های مرزی بر شاخص‌های فضایی-کالبدی مناطق روستایی مرزنشین
مأخذ: یافته‌های پژوهش، ۱۳۹۵

از بازارچه‌های مرزی دانست، به‌عبارت دیگر روستاهایی که در فاصله دور از مرز (۲۵ کیلومتری) قرار دارند، به این دلیل که تأثیرات کمتری از مرز می‌پذیرند و همچنین عدم تأثیرگذاری در اشتغال و درآمد، کمترین عدم‌رضایت از وضعیت سیاسی-امنیتی را نتیجه داده‌اند.

با توجه به نقشه لکه‌های داغ که بر روی نقاط روستایی منطقه مورد مطالعه انجام شده، روستاهای دهره‌وران و ساوجی بیشترین و روستاهای بالک، درزیان، شارانی و نژمار کمترین عدم‌رضایت را از وضعیت سیاسی-امنیتی بازارچه‌های مرزی ابراز داشته‌اند. دلیل این امر را می‌توان دوری این روستاها



شکل ۱۱: نقشه تحلیل لکه‌های داغ (hot spot) تأثیر بازارچه‌های مرزی بر شاخص‌های سیاسی-امنیتی مناطق روستایی مرزنشین
مأخذ: یافته‌های پژوهش، ۱۳۹۵

هم‌سنگ نیستند. به‌طوری‌که بازارچه‌های مرزی تأثیرات کمتری بر روستاهای در فاصله بیشتر از مرز

یافته‌های پژوهش حاضر، تأثیرگذاری متفاوت بازارچه‌های مرزی باشماق را در منطقه مورد مطالعه نشان می‌دهند و بیان می‌کنند که تأثیرات، هم‌سان و

می‌گذارند. در حالی که روستاهای در فاصله نزدیک و متوسط از مرز تأثیرات بیشتری می‌پذیرند.

نتایج پژوهش

بازارچه مرزی باشماق آثار و پیامدهای سیاسی-فضایی متفاوتی برای منطقه مرزی داشته‌اند. بازگشایی و فعالیت بازارچه مرزی باشماق به افزایش قابل توجه تردد بازرگانان، تاجران، کاسبان، شهروندان عادی، زائران و گردشگران عادی از استان‌ها و شهرهای مختلف کشور به این منطقه مرزی شده است؛ در نتیجه تغییرات فضایی-کالبدی چشمگیری در شهر میروان و روستاهای مرزنشین رخ داده است. این بازارچه‌ها در بخش تجاری، حمل‌ونقل، زیرساخت‌ها، مکان‌های اقامتی و تأسیس مراکز بانکی و بیمه، بازتاب‌های فضایی متعددی داشته است. در این راستا پژوهش حاضر به بررسی تأثیر بازارچه‌های مرزی در ارتقاء شاخص‌های سیاسی-فضایی مناطق روستایی مرزنشین در دهستان‌های خاوومیرآباد، زیورار و سرکل در شهرستان میروان پرداخته است. در این ارتباط سؤالاتی مطرح بود که یافته‌های پژوهش به آن‌ها پاسخ دادند. با توجه به یافته‌های تحقیق و مصاحبه‌های صورت‌گرفته، بازارچه‌های مرزی در بهبود وضعیت کالبدی-فضایی به‌ویژه در زمینه بهبود شبکه حمل‌ونقل، شبکه مخابرات، فروشگاه و مغازه‌ها در منطقه مرزی تأثیر مثبتی داشته‌اند که این موضوع با یافته‌های قادری و همکاران (۱۳۹۱)، سیروان عبده‌زاده (۱۳۹۲) و فخر فاطمی (۱۳۸۳) مطابقت دارد؛ اما در زمینه ساخت‌وساز روستایی تأثیر زیادی نداشته‌اند. به عبارت دیگر نتوانسته‌اند عملکرد مطلوبی بر وضعیت ساخت‌وساز مناطق روستایی مرزنشین داشته باشند. با توجه به یافته‌های به‌دست آمده و مصاحبه‌های صورت‌گرفته با افراد روستایی، روستاهای در فاصله متوسط از مرز (۵-۱۵ کیلومتری) از

بازارچه‌های مرزی از نظر شاخص‌های فضایی-کالبدی تأثیر بیشتری می‌پذیرند. روستاهای نزدیک مرز (۵-۰ کیلومتری) با وجود فاصله کمتر از مرز و بازارچه‌های مرزی، آن‌چنان تأثیر مثبتی از بازارچه‌های مرزی در شاخص‌های فضایی-کالبدی نمی‌پذیرند. همچنین با توجه به مشاهدات میدانی و مصاحبه با افراد روستایی، در روستاهای نزدیک مرز راه‌های ارتباطی مناسبی وجود ندارد. در روستاهای دور از مرز (۲۵-۱۵ کیلومتری) به دلیل دوری از مرز تأثیر کمتری از بازارچه‌های مرزی در زمینه شاخص‌های فضایی-کالبدی می‌پذیرند. با توجه به توضیحات مخاطبان در پرسشنامه در زمینه شاخص‌های سیاسی-امنیتی، وضع قوانین و مقررات مرزی در اشتغال‌زایی مردم روستایی تأثیر منفی داشته است. به عبارتی افراد روستایی از وضعیت سیاسی-امنیتی مناطق مرزی احساس رضایت نمی‌کنند. همچنین وضع قوانین و مقررات مرزی و کنترل شدید دولت بر مرز را مانعی برای کسب درآمد بیشتر از بازارچه‌ها و اشتغال‌زایی می‌دانند. از طرف دیگر بازارچه‌های مرزی نقش بسزایی در روابط سیاسی، فرهنگی و اقتصادی دو استان کردنشین داشته‌اند. این موضوع با یافته‌های هادی زرقانی و همکاران (۱۳۹۱)، مصطفی قادری حجت (۱۳۸۹) مطابقت دارد. روستاهای در فاصله نزدیک به مرز (۵-۰ کیلومتری) نارضایتی بیشتری از وضعیت سیاسی-امنیتی بازارچه‌های مرزی دارند. به عبارت دیگر، با توجه به یافته‌های پژوهش و مشاهدات محقق، وضعیت سیاسی-امنیتی موجود در روستاهای نزدیک مرزی در چند سال اخیر باعث شده که بیشتر مردم شغل خود را از دست بدهند و همچنین سبب شده بسیاری از جوانان روستایی در این زمینه جان خود را از دست بدهند. با توجه به یافته‌های پژوهش می‌توان گفت، اگر مدیریت و برنامه‌ریزی صحیح در بازارچه‌های مرزی حاکم شود، این بازارچه‌ها قادرند در

اقتصاد نواحی روستایی مرزنشین تأثیر داشته باشند و مانع از مهاجرت و تخلیه روستاها شود. به‌طور کلی، این بازارچه‌ها در وضعیت فضایی-کالبدی مناطق روستایی مرزنشین تأثیر مثبت داشته‌اند. همچنین در زمینه شاخص‌های سیاسی- امنیتی نیز از نظر افزایش همکاری‌های بین دو استان کردنشین و نقش این بازارچه‌ها در روابط سیاسی بین دو استان تأثیر مثبت داشته‌اند.

در پایان برای گسترش فعالیت‌های اقتصادی و تجاری به‌ویژه افزایش مبادلات تجاری و همچنین تقویت روابط اقتصادی، سیاسی، علمی و فرهنگی بین مردم ساکن در دو سوی مرز راهکارهایی پیشنهاد می‌شود: ایجاد منطقه آزاد تجاری- صنعتی در مناطق مرزی، حمایت ویژه دولت از سرمایه‌گذاری در صنایع کوچک و تبدیلی در مناطق مرزی، اصلاح ساختار قانونی و مقررات گمرکی بازارچه‌های مرزی با هدف رونق و توسعه تجارت رسمی و قانونی برای مرزنشینان، رسمیت‌بخشیدن به تجارت کالا از طریق ایجاد بازارچه‌های مرزی فعال که در آن روستاییان منطقه در اولویت ارائه کالاها و خدمات قرار گیرند.

منابع

- ابراهیمی‌مستکانی، عابد (۱۳۹۴). ارزیابی تأثیرات اجتماعی- اقتصادی بازارچه مرزی سرو بر توسعه مناطق روستایی پیرامون، پژوهش‌های روستایی. شماره دوم. صفحات ۳۸۸-۳۶۹.
- رکن‌الدین‌افتخاری، عبدالرضا؛ محمدحسین پاپلی‌یزدی؛ عرفان عبدی (۱۳۸۷). ارزیابی اثرات اقتصادی بازارچه‌های مرزی بازتاب‌های توسعه مناطق مرزی، فصلنامه ژئوپلیتیک. شماره دوم. صفحات ۸۲-۱۰۹.
- اسماعیل‌زاده، خالد (۱۳۸۷). مطالعه انسان‌شناختی بازارچه‌های مشترک مرزی با رویکرد انسان‌شناختی اقتصادی؛ (مورد مطالعه: تجارت مرزی در روستاهای مرزنشین شهرستان سردشت)، فصلنامه انسان‌شناسی. شماره نهم. صفحات ۶۵-۳۸.
- زرقاتی، سیدهادی (۱۳۹۱). تحلیل بازتاب‌های سیاسی- فضایی بازارچه‌های مرزی (نمونه موردی: بازارچه مرزی باشماق مریوان)، مجله برنامه‌ریزی و آمایش فضا. دوره شانزدهم. صفحات ۲۳-۱.
- دفتر مطالعات اقتصادی وزارت بازرگانی (۱۳۸۱).
- صادقی، موسی (۱۳۹۴). تحلیل مکان‌یابی استقرار بهینه بازارچه مرزی در سکونتگاه‌های روستایی شهرستان گنبد کاووس، فصلنامه اقتصاد فضا و توسعه روستایی. شماره اول. صفحات ۷۳-۵۷.
- عزتی، نصرت‌الله؛ اسفندیار حیدری‌پور؛ ناصر اقبالی (۱۳۹۰). نقش و جایگاه آمایش مرزی در نظام برنامه‌ریزی (مطالعه موردی: مناطق مرزی ایران)، فصلنامه علمی- پژوهشی نگرش‌های نو در جغرافیای انسانی. شماره ۴. صفحات ۱۹۷-۱۷۹.
- میرزائی، حسین؛ سیروان عبده‌زاده (۱۳۹۳). بررسی تأثیر بازارچه‌های مرزی بر کیفیت زندگی روستاییان مرزنشین (مورد مطالعه: بازارچه‌های مرزی و روستاهای شهرستان مریوان)، مجله توسعه روستایی. شماره دوم. صفحات ۲۷۸-۲۵۵.
- قادری‌حجت، مصطفی (۱۳۸۹). تبیین نقش بازارچه‌های مرزی در امنیت و توسعه پایدار نواحی پیرامون (مطالعه موردی: بازارچه‌های مرزی استان خراسان جنوبی)، فصلنامه ژئوپلیتیک. شماره سوم. صفحات ۱۵۱-۱۲۱.
- محمدی، حمیدرضا. (۱۳۸۴). نقش بازارچه‌های مرزی در توسعه فضایی مناطق مرزی. مطالعه موردی بازارچه مرزی باجگیران.
- موسوی، میرنجف (۱۳۹۰). ارزیابی نقش بازارچه‌های مشترک مرزی در توسعه و رفاه مناطق مرزنشین (مورد مطالعه: بازارچه مرزی ترمچین پیرانشهر)، مجله جغرافیا و توسعه. شماره ۳۳. صفحات ۷۰-۵۵.
- Brednikova, Olga and Viktor Voronkov (2000). Border and Social Space Restructuring (the case of Narva/Ivangorod), In: Proceedings of Socio-Cultural Dimensions of Borders.

- Chinese and Indian firms, *International Business Review* 22 963-980.
- Oda-Angel, F (June 2000). A Singular International Area: Border and Cultures in the Societies of the Strait of Gibraltar.
 - Ohlin, B (1967). *Interregional and International Trade*, 3rd edition, Harvard University Press, Cambridge, Massachusetts.
 - Pena, Sergio (2005). Recent Development in Urban Marginality Along Mexico, Northern border, *Journal of Habitat International*, No29, PP 258- 301.
 - Russell, FTSE, (2015). *Frontier Markets Accessing the next frontier*.
 - Senay, Rahwa, Senior Vice President, Research Analyst (2015). *Introduction to Frontier Marketes*,Lazard Asset Manamement.
 - Smallbone D., L. Labrianidis, U. Venesaar, F. Welter and P. Zashev (2007). *Challenges and prospects of cross border cooperation in the context of EU enlargement*, Deliverable 7: State of the Art Review of Literature, Kingson, UK: Kingson University.
 - Speidell, Lawrence (2011). *Frontier Market Equity Investing: Finding the Winners of the Future*, The Research Foundation of CFA Institute, Frontier Market Asset Management.
 - T. Huw Edwards (2004). Loughborough University, and Jan Van Hove, KU Leuven, *Distance and Border Effects in Economics*.
 - Troebst, S (2010). *Border Theories in Early Modern Europe*, *Eingeordnet unter*, 6 (13), 3-12.
 - Walther O (2014a). *Borders, cross-border co-operation and freedom of movement in the Sahara-Sahel*, in Bossard L (ed.) *An Atlas of the Sahara-Sahel: Geography, Economics and Insecurity*. Paris, Organisation for Economic Growth and Development (in press).
 - Wasti-Walter,D(2009).*Borderlands*. *International encyclopedia of human geography*, editors-in-chief: Kitchin, R and Thrift, N., Vol.1, PP: 332-339, Elsevier Ltd.
 - Wilson, Christopher (2015). *The U.S.-Mexico Border Economy in Transition*, Woodrow Wilson International Center for Scholars 96-3.
 - Bacsı, Z (2006). The role of cross-border cooperation in rural development-a new European prespective, *Proceedings from the First International Conference on Agriculture and Rural Development* ,Topusko, Croatia,481-497.
 - Cussen, Mark P., CFP, CMFC, AFC (2008). *The Difference Between Emerging And Frontier Markets*, *International Markets*.
 - Emmanuel Brunet-Jailly (2005). *Theorizing Borders*, *Geopolitics*, 10, PP.633-649.
 - Friese, Heidrun (2012). *Border Economies Lampedusa and the Nascent Migration Industry*, *Shima: The International Journal of Research into Island Cultures* Vol. 6 Number 2- 66 .
 - Chang, B (2010). The power of geographical boundaries: Cultural, political, and economic border effects in a unitary nation, *Iowa State University Digital Repository @ Iowa State University*.
 - Daugherty, M. S (2015). A study of linkages between frontier markets and the U.S.equity markets using multivariate Garch and transferentropy, *Journal of Multinational Financial Management*, 32(33), 95-115.
 - Draghi, M (2015). *Cross-border markets and common governance*, President of the ECB, Bank of England Open Forum, London.
 - Dobler G (2014). *Borderland actors: A typology and a conceptual framework*. Paper presented at the Association of Borderlands Studies (ABS) World Conference, Joensuu, June 9.
 - Gaffney, Nolan & Karst, Rusty & Clampit, Jack (2016). "Emerging market MNE cross-border acquisition equity participation: The role of economic and knowledge distance," *International Business Review*,Elsevier,Vol.25(1),PP:267-275.
 - Jones, Philip, N. & Wild, Trevor (1994). *Opening the Frontier: Recent spatial Impacts in the Inner-german Border Zone*; *Regional Studies*, Vol. 28, Issue 3. PP: 259-273.
 - Niebuhr, Annekatrin (2002). *Integration Effects in Border Regions-A Survey of Economic Theory and Empirical Studies*, *Hamburgisches Welt-Wirtschafts-Archiv (HWWA) Hamburg Institute of International Economics*.
 - Nicholson, Rekha Rao (2013) . *The motives and performance of cross-border acquirers from emerging economies: Comparison between*

Geography and Development
16nd Year-No.51– Summer 2018
Received: 06/04/2017 Accepted: 28/08/2017

**The Impact of Border Markets on Political-Spatial Development
of Rural Settlements in Frontier Areas
Case Study: Bashmaq Border of Marivan**

Dr. Seyed Ali Badri

Associate Professor of Geography & Rural Planning
University of Tehran

Dr. Alireza Derban Astana

Assistant Professor of Geography & Rural Planning
University of Tehran

Sima Saadi

Graduate Student of Geography & Rural Planning
University of Tehran

Introduction

Border areas are often recognized as undeveloped regions, and the borderline between the two countries forms the basis for the unbalanced development of regions and border villages (Jones,1994:259). In these areas, the lack of diversity in the economic and job opportunities, especially for the manpower, is rising (Hosseini, 2014: 20). In order to overcome these problems, the advancement and movement toward the rural development of these areas, focusing on trade exchanges and creating border markets can act as an economic gateway and a good incentive to increase official exchanges, flourish relative benefits, and expand cooperation. Developing inter-regional markets, fixing prices, orienting trade profits, increasing employment and prosperity for rural communities. (Kamran, 2010: 13, Zarghani, 2012: 2). From distant past, the boarder areas due to potential disabilities, were considered as isolated and deprived areas. Therefore, the cities in these areas are very limited and have a low development. But with the globalization of industry, commerce, financial affairs and changes in the international system, geostrategic thoughts focused on the economic geographic boundaries of the borders. So that changes in the boundary functions and attitudes towards it, as an economic opportunity from the ruling political systems, have led to an increase in population in the border regions and new conditions have emerged. This new condition forced the center to revise its relationship with the periphery.

(Pena, 2005). Boundaries also have connectivity and linking functions. This means that residents of the border regions can take advantage of the differences between neighboring countries and expand the range of economic, social and cultural cross-border activities. There are excellent conditions for the formation of such relationships where ethnic minorities are familiar with language and culture across the border (Wasti-Walter, 2009).

Methods and Material

In the present study, 360 samples were obtained, A personal interview was also conducted with 30 sample individuals to complete the findings. To analyze the data, one-sample t-test, chi-square test and ANOVA test were used in SPSS software., as well as for spatial analysis and map generation based on statistical data, low/lot clustering methods, spatial autocorrelation, analysis of hot spots and IDW (Inverse Distance Weighted) in the GIS software is used.

Results and Discussion

The present study aimed to investigate the effect of border markets on the promotion of spatial political indicators in the rural areas of the border areas in the districts of Khav and Mirabad, Zarivar and Sarkul in the city of Marivan. In this regard, there were some questions that the research findings responded to.

According to the findings of the research and interviews, border markets have had a positive impact on the improvement of the Spatial physical condition, particularly in terms of improving the transportation network, telecommunications network, shops and stores in the border area. Which is consistent with the findings of Reza Ghaderi et al (2012), Sirwan Abdolzadeh (2013) and Fakhr Fatemi (2004). But they did not have much impact on rural construction

In other words, they have not been able to perform well on the status of the construction of rural areas of the frontier. According to the findings and interviews with rural people, the villages in the middle distance from the border (15-5 km) have more influence on the boundaries of the markets in terms of spatial-physical characteristics. Near-frontier villages (0-5 km), despite being far away from the border and border markets, do not have such a positive effect on border markets in physical spatial indices.

Conclusion

According to field observations and interviews with rural people, in villages near the border, there is no proper communication roads. In distant villages (15-25km), due to distance from the border, less influence is obtained from border markets in terms of physical spatial indices In the context of political security indicators, border laws and regulations have had a negative effect on the employment of rural people. Border markets have also played a significant role in the political, cultural and economic ties between the two Kurdish provinces. Villages near the border (0-5 kilometers) are more dissatisfied with the political situation in the border markets. In other words, according to the findings of the research and the findings of the researcher, the political security situation in the near-border villages in the last few years has caused most people to lose their jobs, as well as many rural youths in this regard have lost their lives.

In general, border markets can also have an impact on the economies of the rural areas and will prevent the migration and evacuation of villages. In the end, for the expansion of economic and commercial activities, in particular the enhancement of trade exchanges, as well as the

Keywords: Border, Border markets, Spatial-Physical development, Rural areas, Marivan county.

References

- Ebrahimi Meskhani, Abed (2015). Assessment of socioeconomic effects of border markets on the development of rural areas around. Rural research. Second Issue. PP: 369-388.
- Eftekhari, Abdolreza Roknaddin, Papeli Yazdi, Mohammad Hossein, Abdi, Erfan (2008). Evaluating the Economic Impact of Border Markets Reflections on the Development of Border Areas. Geopolitical Quarterly. Second Issue. PP: 82-109..
- Ismail Zadeh, Khaled (2008). Anthropological study of common border markets with anthropological economical approach; Case study: Border trade in the border towns of Sardasht city. Anthropology. Number ninth, PP: 38-65.
- Zarghani, Seyed Hadi (2012). Analysis of Spatial Political Reflections on Border Markets Case Study: Bashtakh Marivan Border. Planning and Space Magazine. Sixteenth, PP. 1-23.
- Economic Affairs Department of the Ministry of Commerce (2002).
- Sadeghi, Moses (2005). Finding the location of the optimal deployment of the border market in rural settlements of Gonbad Kavos. Quarterly journal of space economics and rural development. the first number. PP: 57-73.
- Abdulzadeh, Sirwan (2014). The study of the impact of border markets on the quality of life of the borderline villagers: Border markets and villages in Marivan. Rural Development Magazine. Second, PP: 255-278.
- Ghaderi Hojat, Mostafa (2010). Explain the role of border markets in the security and sustainable development of the regions around the case study: Border markets in South Khorasan Province. Geopolitical Quarterly. Number three PP. 121-151.
- Mohammadi, Hamid Reza (2005). The role of border markets in the spatial development of the border regions. Case study Bajjirian Border Market.
- Mousavi, Mirnajaf (2011). Evaluation of the role of common border markets in the development and prosperity of the border regions Case study: border market of Pirchanshahr. Magazine of Jugrose and Development. No. thirty-third, PP. 55-70 .
- Brednikova, Olga and Viktor Voronkov (2000). Border and Social Space Restructuring (the case of Narva/Ivangorod), In: Proceedings of Socio-Cultural Dimensions of Borders.
- Bacsi, Z (2006). The role of cross-border cooperation in rural development-a new European perspective, Proceedings from the First International Conference on Agriculture and Rural Development ,Topusko, Croatia,481-497.
- Cussen, Mark P., CFP, CMFC, AFC (2008). The Difference Between Emerging And Frontier Markets, International Markets.
- Emmanuel Brunet-Jailly (2005). Theorizing Borders, Geopolitics, 10, PP.633-649.
- Friese, HEIDRUN, (2012). BORDER ECONOMIES Lampedusa and the Nascent Migration Industry, Shima: The International Journal of Research into Island Cultures Vol. 6,Number 2- 66 .
- Chang, B (2010). The power of geographical boundaries: Cultural, political, and economic border effects in a unitary nation, Iowa State University Digital Repository @ Iowa State University.
- Daugherty, M. S (2015). A study of linkages between frontier markets and the U.S.equity markets using multivariate GARCH and transferentropy, Journal of Multinational Financial Management, 32(33), 95-115.
- Draghi, M (2015). Cross-border markets and common governance, President of the ECB, Bank of England Open Forum, London.

- Dobler G (2014). Borderland actors: A typology and a conceptual framework. Paper presented at the Association of Borderlands Studies (ABS) World Conference, Joensuu, June 9.
- Gaffney, Nolan & Karst, Rusty & Clampit, Jack (2016). "Emerging market MNE cross-border acquisition equity participation: The role of economic and knowledge distance," *International Business Review*, Elsevier, vol. 25(1), PP: 267-275.
- Jones, Philip, N. & Wild, Trevor (1994). *Opening the Frontier: Recent spatial Impacts in the Inner_german Border Zone*; *Regional Studies*, Vol. 28, Issue 3. PP: 259–273.
- Niebuhr, Annekatriin,(2002). *Integration Effects in Border Regions- A Survey of Economic Theory and Empirical Studies*, *Hamburgisches Welt-Wirtschafts-Archiv (HWWA) Hamburg Institute of International Economics*.
- Nicholson, Rekha Rao (2013) . The motives and performance of cross-border acquirers from emerging economies: Comparison between Chinese and Indian firms, *International Business Review* 22 963–980.
- Oda-Angel, F (June 2000). *A Singular International Area: Border and Cultures in the Societies of the Strait of Gibraltar*.
- Ohlin, B (1967). *Interregional and International Trade*, 3rd edition, Harvard University Press, Cambridge, Massachusetts.
- Pena, Sergio (2005). *Recent Development in Urban Marginality Along Mexico, Northern border*, *Journal of Habitat International*, No29, PP: 258- 301.
- Russell, FTSE, (2015). *Frontier Markets Accessing the next frontier*.
- Senay, Rahwa, Senior Vice President, Research Analyst (2015). *Introduction to Frontier Marketes*,Lazard Asset Management.
- Smallbone D., L. Labrianidis, U. Venesaar, F. Welter and P. Zashev (2007). *Challenges and prospects of cross border cooperation in the context of EU enlargement*, *Deliverable 7: State of the Art Review of Literature*, Kingson, UK: Kingson University.
- Speidell, Lawrence (2011). *Frontier Market Equity Investing: Finding the Winners of the Future*, The Research Foundation of CFA Institute, Frontier Market Asset Management.
- T. Huw Edwards (2004). *Loughborough University*, and Jan Van Hove, KU Leuven, *Distance and Border Effects in Economics*.
- Troebst, S (2010). *Border Theories in Early Modern Europe*, *Eingeordnet unter*, 6 (13), 3-12.
- Walther O (2014a). *Borders, cross-border co-operation and freedom of movement in the Sahara-Sahel*, in Bossard L (ed.) *An Atlas of the Sahara-Sahel: Geography, Economics and Insecurity*. Paris, Organisation for Economic Growth and Development (in press).
- Wasti-Walter, D (2009). *Borderlands*. *International encyclopedia of human geography*, editors-in-chief: Kitchin, R and Thrift, N., Vol 1, PP: 332-339, Elsevier Ltd.
- Wilson, Christopher (2015).*The U.S.-Mexico Border Economy in Transition*, Woodrow Wilson International Center for Scholars 96-3.