

جغرافیا و توسعه شماره ۴۶ بهار ۱۳۹۶

وصول مقاله : ۱۳۹۴/۰۹/۳۰

تأیید نهایی : ۱۳۹۵/۰۹/۰۲

صفحات : ۱۱۶-۱۰۱

تحلیلی بر جایگاه مبلمان ورزشی در افزایش سرزندگی فضاهای شهری

مطالعه موردی: شهر نورآباد ممسنی

دکتر حمیدرضا رخسانی‌نسب^۱، مریم رشیدیان^{۲*}

چکیده

شهر و فضاهای آن بستر یا ظرفی برای وقوع انواع فعالیت‌های فردی یا گروهی شهروندان است که پذیرای فعالیت‌های گوناگون می‌باشد. فعالیت شهروندان در فضاهای شهری باعث پدید آمدن ارتباطات و تعاملات انسانی گشته و حس مکان را به وجود می‌آورند. از طرفی حضور شهروندان در فضاهای شهری باعث افزایش سرزندگی آن می‌گردد. یکی از عوامل مؤثر در ترغیب حضور شهروندان در فضاهای شهری و افزایش سرزندگی در آن ایجاد مبلمان ورزشی در این فضاها می‌باشد. از این رو، هدف این پژوهش بررسی نقش مبلمان ورزشی در افزایش سرزندگی فضاهای شهری در شهر نورآباد ممسنی می‌باشد. نوع پژوهش "کاربردی" و روش آن "توصیفی-تحلیلی" است. شیوهی جمع‌آوری اطلاعات نیز "اسنادی-پیمایشی" و "قیاسی-استقرایی" است. نتایج پژوهش حاکی از آن است که در بین شاخص‌ها و معیارهای مورد بررسی، بیشترین تأثیر مبلمان ورزشی بر سرزندگی شهری بر روی مؤلفه‌های افزایش سلامتی روحی-جسمی در بین افراد، ایجاد تعامل اجتماعی و حس تعلق به مکان در بین افراد، و برخورداری از لوازم ورزشی در ساعات مختلف می‌باشد که به ترتیب میانگین آنها عبارت است از: ۴/۲۷، ۴/۱۳ و ۴/۰۷. همچنین نتایج آزمون تی نشان می‌دهد که در بین مؤلفه‌های مورد بررسی به جز دو معیار تنوع فعالیت‌ها در پارک و شکل‌گیری عناصر مختلف زیبایی در آن و در دسترس بودن لوازم ورزشی و کاهش موارد انحرافی در بین جوانان با ارزش تی ۱/۸۱- و ۰/۶۵، مبلمان ورزشی توانسته باعث افزایش در ۱۱ معیار سرزندگی فضاهای شهری مورد بررسی شود.

کلیدواژه‌ها: سرزندگی، زیست‌پذیری، مبلمان ورزشی، فضای شهری.

مقدمه

رشد روزافزون صنعت و تکنولوژی در جوامع امروزی تغییراتی را در شیوه‌ی زندگی به همراه داشته است. این تغییرات از دو جنبه‌ی جسمی و روانی، زندگی انسان‌ها را به چالش کشیده است. جوامع توسعه یافته برای تطبیق و هماهنگی با این‌گونه تغییرات از چند دهه‌ی قبل به فکر افتاده و راه‌حلهایی ارائه کرده‌اند. در این میان توجه به آسایش روانی و جسمانی انسان حائز اهمیت است. توسعه‌ی شهرهای امروزی عموماً این‌نکته را قربانی رشد و پیشرفت فیزیکی آن نموده‌اند. امروزه یکی از مهمترین دغدغه‌ها در طراحی فضاهای عمومی شهر، سرزنده بودن این مکان‌ها می‌باشد که باعث تداوم حضور شهروندان می‌شود (حسینی‌مفرد و دولابی، ۱۳۹۲: ۲).

اگر شهر را به مانند یک موجود زنده فرض کنیم، برای ادامه‌ی زندگی به سرزندگی و نشاط نیازمند است. نقش فضای شهری یا به عبارتی فضایی که در آن تعاملات اجتماعی شهروندان شکل می‌گیرد و فرهنگ جامعه در بستر آن ارتقاء می‌یابد، در کشور ما روز به روز در حال افول است (خستو و سعیدی رضوانی، ۱۳۸۹: ۶۴). از طرفی عرصه‌های عمومی به عنوان مهمترین بخش شهرها و محیط‌های شهری تعریف شده‌اند (Tibbalds, 1992: 15) و قابلیت ایجاد ارتباط چهره به چهره سبب شده است که اصولاً فضاهای شهری و توجه به ارتقای کیفیت آنها به صورت یکی از مهمترین اهداف دانش طراحی شهری در دوران معاصر، مطرح شود (Madanipour, 1996: 249).

کیفیت و سرزندگی یک‌فضا در شهر از برآیند مؤلفه‌هایی حاصل می‌شود که با شناسایی کارکردها و تأثیرات مناسب هر یک از آنها بر فضا می‌توان راهکارهایی برای بهبود کیفیت فضاهای شهری ارائه داد (علیپور و همکاران، ۱۳۹۱: ۱۳).

در مطالعه بر روی بیش از هزار فضای عمومی شهری در کشورهای مختلف جهان و سنجش نظرات شهروندان، چهار عامل اساسی در سرزندگی و کیفیت فضاهای عمومی شهری از اهمیت بیشتری برخوردار شد؛ دسترسی و به هم پیوستگی، آسایش و منظر، کاربری و فعالیت و اجتماع‌پذیری که البته در این میان، اجتماع‌پذیری از مهمترین عوامل مطلوبیت‌سنجی فضاهای شهری به حساب می‌آید و بر این نکته تصریح دارد که یک محیط مطلوب بطور یقین مورد استفاده و کاربری اجتماعی قرار می‌گیرد (راست‌بین و همکاران، ۱۳۹۱: ۴۶). بنابراین نشاط و سرزندگی یکی از معیارهای اصلی مکان‌هایی است که از کیفیت بالای برنامه‌ریزی و طراحی برخوردارند. محیط‌های شهری سرزنده، زمینه‌ساز تعاملات اجتماعی بین افراد متفاوت و خلق و افزایش سرمایه‌ی اجتماعی می‌گردند. در شهر سرزنده، اجزای کالبدی و اجتماعی در جهت سلامت و پیشرفت جامعه و هر فرد عضو آن جامعه، با هم کار می‌کنند (تیمر و کیت سیمور^۱، ۱۳۸۹: ۳۶).

یکی از مهمترین عوامل مؤثر در افزایش سرزندگی شهری ورزش و فعالیت‌های جسمانی و استفاده از هوای آزاد است. پژوهش‌های انجام شده در مورد اثر فعالیت ورزشی بر سلامتی جسمی، روانی، طول عمر، شادابی، گسترش روابط اجتماعی و غنی‌سازی اوقات فراغت باعث شده تا مشارکت مردم در ورزش‌ها و به ویژه شرکت آنها در انواع ورزش‌های همگانی در جهان افزایش یابد و به همین دلیل است که امروزه اغلب کشورهای پیشرفته‌ی جهان در برنامه‌ریزی‌هاوسازماندهی ورزش همگانی کشور خود با دیگر کشورها رقابت می‌کنند و بطور مداوم در حال ارائه‌ی برنامه‌های خلاق برای رشد این ورزش هستند.

بدیهی است هر کشوری از این موج فزاینده عقب بیافتد به هیچ وجه نمی‌تواند خلأ ایجاد شده را پر

فضاهای عمومی احتمالاً کمتر مورد استفاده قرار می‌گیرد، بدین وسیله چرخه‌ی معیوب زوال این فضاها تشدید می‌شود (Carmona, 2010: 126). از این رو ضروری است به منظور افزایش سرزندگی در بین افراد به ارتقای این فضاهای شهری همت گمارد.

پیشینه‌ی پژوهش

جیکوبز^۱ چهار شرط اصلی را برای خلق تنوع بارور در خیابان‌ها و نواحی شهری و در نتیجه سرزندگی شهری بیان می‌نماید: ۱- محدوده ترجیحاً دارای بیش از دو کارکرد اصلی باشد، ۲- غالب بلوک‌ها کوتاه باشند، ۳- منطقه ترکیبی از ساختمان‌هایی با سن و شرایط متفاوت باشد، ۴- تراکم فشرده کافی مردم صرف نظر از علت حضورشان وجود داشته باشد. او در شرط اول بر روی تنوع کاربری، در شرط دوم و سوم بر روی تنوع کالبدی و در شرط چهارم از تنوع فعالیت‌ها سخن می‌گوید؛ در واقع به اعتقاد او تنوع، سرزندگی را به دنبال خواهد داشت؛ البته این کاربری‌ها هستند که فعالیت‌ها را پدید می‌آورند و با وجود کاربری‌های مختلط، قطعاً تنوع فعالیت‌ی نیز بالا می‌رود و در نتیجه‌ی آن، تنوع افراد مراجعه‌کننده در ساعات متفاوت روز افزایش می‌یابد. بنابراین یکی از ملزومات سرزندگی خیابان، وجود کاربری‌های مختلط و تنوع آن‌ها است. ولی تنوع تنها یکی از ملزومات ایجاد سرزندگی و پویایی در یک فضا است و عناصر قدرتمند دیگری نیز وجود دارند که در ایجاد فضای شهری سرزنده تأثیرگذار هستند؛ به عنوان نمونه در مقیاس خرد، طراحی شهری جذاب و متناسب با فعالیت‌ها که باعث جلب افراد به آنجا می‌شود و در مقیاس کلان، عوامل اجتماعی، فرهنگی، محیطی که از برون بر فضا تأثیر می‌گذارند، نادیده گرفته شده است (جیکوبز، ۱۳۸۱: ۲۹).

نماید و نهایتاً تفاوت‌ها در بهره‌وری از تأثیرات ورزش و فعالیت‌های حرکتی، روشن و واضح خواهد بود (Collins, 2002: 87). برانگیخته شدن احساسات و عواطف مردم در استفاده از لوازم ورزشی در فضاهای باز و سبز سهم بسیار بزرگی در بهتر شدن زندگی آنها دارد. فواید مستقیم آن احیای تعادل روان‌شناختی، آرامش، دوری از روزمرگی و برانگیختن ارتباط روحی و معنوی با جهان طبیعی است (Chiesura, 2004: 133). با توجه به اهمیت این بحث و عدم سرزندگی در بیشتر فضاهای شهری نورآباد ممسنی و اکتفاء به مبلمان ورزشی در پارک و فضاهای شهری، این پژوهش در پی ارزیابی آثار مبلمان ورزشی در افزایش سرزندگی فضاهای شهری در محدوده‌ی مورد مطالعه می‌باشد. از این رو، این پژوهش در پی پاسخگویی به دو سؤال زیر است:

- آیا مبلمان ورزشی توانسته است باعث افزایش سرزندگی در فضاهای شهری نورآباد ممسنی گردد؟
- مهمترین تأثیر مبلمان ورزشی در کدام یک از معیارهای سرزندگی شهری (سلامت، آسایش، امنیت، زیبایی) می‌باشد؟

اهمیت پژوهش

به دنبال شهرنشینی فزاینده و افزایش فشارهای روحی و جسمی بر شهروندان و نیز تهدید موجودیت طبیعت در اثر افزایش ساخت و سازها و رشد کالبدی شهرها، جنبش‌های نوین شهرسازی برآنند که ارتباط انسان و طبیعت را تقویت کنند. از این رو لزوم حفظ و ارتقای فضاهای شهری به لحاظ زیبایی و عملکردی به همراه جذب شهروندان به این فضاها و جلب رضایت خاطر آنان بیش از پیش ضرورت یافته است. اگر مردم کمتر از فضای عمومی استفاده کنند، انگیزه‌ی کمتری برای ایجاد فضاهای جدید و حفظ و نگهداری فضاهای موجود خواهد بود. با افول نگهداری و کیفیت آنها،

طرح مکان: طراحی یک مکان باید ظرفیت فضا را برای جذب و مطابقت فعالیت‌ها افزایش دهد. در این رابطه به مواردی نظیر نشیمنگاه مناسب، کاربری منعطف، راحتی، سازگاری و کیفیت‌بالا در عین سادگی اشاره می‌کند.

ترت و هک^۲ (۲۰۱۲) در مقاله‌ای به بررسی ورزش و فضاهای شهری در اروپا از منظر تسهیلات، صنایع و هویت‌ها پرداخته‌اند. نتایج این تحقیق نشان می‌دهد که فضاهای شهری به‌عنوان یکی از مهمترین مکان‌های ورزشی در اروپا محسوب می‌گردد و دولت‌ها باید از نظر تسهیلات این فضاها را تقویت کنند؛ بطوری که این فضاها از نظر باورهای مردم و دستگاه‌های ورزشی نیز دارای اصول و معیارهای استاندارد باشند.

گلکار (۱۳۸۶) در مقاله‌ای به بررسی مفهوم کیفیت سرزندگی در طراحی شهری پرداخته است. وی سرزندگی شهری را معادل واژه‌ی *Livability* و *Liveliness* دانسته و آن را به‌عنوان یکی از مؤلفه‌های سازنده‌ی کیفیت طراحی شهری تعریف می‌نماید؛ به عبارت دیگر معتقد است سرزندگی به همراه شانزده کیفیت دیگر یعنی خوانایی، شخصیت بصری، حس زمان، غنای حسی، رنگ تعلق، آموزندگی، نفوذپذیری و حرکت، اختلاط کاربری و فرم، شمول همگانی، کیفیت عرصه‌ی همگانی، آسایش اقلیمی، ایمنی و امنیت، انعطاف‌پذیری، همسازی با طبیعت، انرژی، کارایی و پاکیزگی محیطی، پدیده‌ای به نام کیفیت طراحی شهری را می‌آفریند. نگرش ایشان به لحاظ کالبدی کاملاً مورد قبول می‌باشد با این تفاوت که در این مقاله رویکرد به سرزندگی اعم از طراحی شهری است؛ با این وجود در بخش کالبدی مدل تحلیلی از یافته‌های ایشان بهره گرفته شده است.

فرازمند و صحرزاده (۱۳۹۲) به بررسی و تحلیل مؤلفه‌های تأثیرگذار بر سرزندگی از دیدگاه تعاملات

لودر بیچ^۱ (۱۹۹۳) در مقاله‌ای به بررسی "ورزش بدون امکانات: استفاده از فضاهای شهری با انجام ورزش‌های رسمی" پرداخته است.

این تحقیق نشان می‌دهد که مردم در فضاهای شهری به انواع فعالیت‌های تفریحی و ورزشی مانند دوچرخه‌سواری یا بازی با توپ می‌پردازند. این فعالیت‌ها منجر به اشغال انواع فضاهایی که مرتبط با فعالیت‌های غیر ورزشی است، می‌شود و به جای این‌که مردم از فضاهای ورزشی رسمی استفاده نمایند؛ این فضاها به‌طور موقت نقش فضاهای ورزشی را بر عهده می‌گیرند. بنابراین سیاست‌گذاران باید به اعمال و تقویت فضاهای شهری مخصوص ورزش برای سرزندگی و توسعه‌ی شهری بپردازند.

پامیر^۲ (۲۰۰۷) در کتاب خود با عنوان "خلق یک مرکز شهری پرجنب‌وجوش" عوامل مؤثر بر یک مکان عمومی موفق و پرجنب و جوش را این‌چنین معرفی می‌نماید.

موقعیت مکان: جایگاه یک فضای عمومی موفق بایستی به گونه‌ای باشد که پذیرای جمع کثیری از افراد باشد؛ به علاوه در نزدیکی مراکز خرده‌فروشی باشد به‌گونه‌ای که جاذب و تولیدکننده‌ی فعالیت پیاده گردد.

اندازه‌ی مکان: اندازه یک فضای عمومی موفق باید به گونه‌ای باشد که گنجایش تفریحات جمعی و رویدادها را داشته باشد ولی نه آن‌قدر بزرگ که محصوریت فضا از بین رود.

برنامه‌ریزی مکان: ایجاد یک فضای زنده و دوستدار مردم هنگامی امکان‌پذیر است که اطراف آن مکان به وسیله‌ی مغازه‌های خرده‌فروشی، رستوران‌ها و کافه‌ها احاطه شده باشد. در نظر او یکی از راه‌های کسب موفقیت در فضای شهری، ایجاد فعالیت‌های تجاری به خصوص خدمات خوراکی است.

وضعیت تأهل و وجود برنامه‌های ورزش صبحگاهی نیز در انگیزه‌ی استفاده از مبلمان ورزشی مؤثر بوده‌اند. با توجه به نبود مطالعه‌ی مستقیم در مورد مبلمان ورزشی و نقش آن در سرزندگی فضاهای شهری، هدف این پژوهش بررسی تأثیر مبلمان ورزشی در افزایش سرزندگی فضاهای شهری و پر کردن خلأ پژوهش‌های موجود می‌باشد.

مبانی نظری

زیست‌پذیری و شهر زیست‌پذیر

زیست‌پذیری^۱ به معنی توانایی شهر یا ناحیه‌ی شهری بر حفظ و بهبود ظرفیت زیست^۲ و سرزندگی^۳ است (Balsa, 2004: 101). چه چیزی شهر را به مکانی زیست‌پذیر بدل می‌کند؟ این پرسشی است که پاسخ آن بسیار دشوار است. پیش‌تر کوین لینچ^۴ تلاش کرده است به آن پاسخ دهد: چه چیزی شهر را به یک "شهر خوب"^۵ بدل می‌کند؟ همان‌گونه که از واضع معیارهای زیست‌پذیری برمی‌آید، این موضوع بیشتر در حوزه‌ی خاص رشته‌ی برنامه‌ریزی و طراحی شهری قرار می‌گیرد. لینچ این پرسش را با تعریف پنج بُعد عملکردی و تحقق آنها امکان‌پذیر می‌داند. سرزندگی، معنی^۶، تناسب^۷، دسترسی^۸ و کنترل^۹ (لینچ، ۱۳۷۶: ۲۸۹-۱۴۱).

فضای شهری سرزنده

برای مفهوم سرزندگی، برابری گوناگونی در غرب وجود دارد که از آن‌ها می‌توان به *Viability*، *Vitality*، *livability* و *Liveliness* اشاره نمود که البته به جز *Vitality* لغات دیگر، بیشتر به مفهوم زیست‌پذیری و قابلیت زندگی نزدیک هستند. در لغت‌نامه شهرسازی

اجتماعی در ارزیابی عملکرد فضاهای عمومی شهری پرداخته‌اند. این پژوهش نشان می‌دهد که یکی از مؤلفه‌های اصلی پایداری اجتماعی، حضور شهروندان در فضاهای شهری به منظور انجام فعالیت‌های اجتماعی انتخابی آنان است که اساسی‌ترین رکن سرزندگی اجتماعی نیز محسوب می‌شود. ایجاد سرزندگی اجتماعی در فضاهای شهری موضوعی است که در اغلب شهرهای کشورمان نادیده گرفته می‌شود. فضاهای عمومی شهری بدون هیچ‌گونه بار معنایی و اجتماعی به حیات خود ادامه می‌دهند و این امر باعث تشدید بحران هویت آن‌ها شده است.

حمیدی و اسماعیل‌زادگان (۱۳۹۴) در مقاله‌ای به بررسی عوامل مؤثر بر کارایی پارک شهری با تأکید بر عملکرد و سرزندگی آن (نمونه موردی: پارک ائل‌لر باغی ارومیه) پرداخته‌اند. نتایج پژوهش حاکی از آن است که عوامل مؤثر بر کارایی پارک شهری از نظر استفاده کنندگان فضا، عامل‌های عملکرد و آسایش، تمیزی، منظر، مدیریت مطلوب و جامعیت کاربران پارک است. همچنین نتایج نشان می‌دهد که تنوع عملکردی و افزایش رضایت شهروندان از قابلیت اجرای فعالیت‌های مختلف در پارک شهری موجب ارتقای کیفیت سرزندگی در آن می‌شود.

از جمله پژوهش‌هایی که بطور غیرمستقیم به موضوع مطالعه حاضر پرداخته، می‌توان به مطالعه زندگی‌آبادی و همکاران (۱۳۸۸) تحت عنوان "تحلیلی بر پراکنش فضایی مبلمان ورزشی در پارک‌های شهری و تأثیر آن بر رضایت و استقبال شهروندان (مطالعه موردی: شهر اصفهان)" اشاره نمود. نتایج به دست آمده از این پژوهش حاکی از آن است که وضعیت تأهل و وجود برنامه‌های ورزش صبحگاهی، سن و میزان فاصله از پارک در انگیزه‌ی فعالیت‌های ورزشی افراد مؤثر بوده، همچنین متغیرهای منطقه‌ی سکونت، نوع پارک،

1-Livability
2-Viability
3-Vitality
4-Kevin Lynch
5-Good City
6-Sense
7-Fit
8-Access
9-Control

موضوعی بررسی کرده و به عمده عوامل مؤثر بر آنها اشاره نموده است. می‌توان گفت که حیات و زندگی فرد در میان جمع بودن است و آنچه به یک فضا زندگی می‌بخشد، مردم و حضور فعال و پرشور و نشاط آنها در فضاست (پاکزاد، ۱۳۸۲: ۹۸). برای دست یافتن به شهری زنده و یا سرزندگی در محیط شهر، باید مکان‌ها و موقعیت‌هایی برای ایجاد تجربه‌های دوست داشتنی فراهم آورد (لنارد^۲ و لنارد، ۱۳۷۷: ۸۲).

مبلمان ورزشی (دستگاه‌های بدن‌سازی)

هنگامی که چینی‌ها مبارزه‌ی گسترده با اعتیاد را در کشورشان آغاز کردند، توجه به ورزش همگانی به یک برنامه ملی در این کشور تبدیل شد. در آن زمان در ساعات‌های خاصی، تمام مردم در خیابان به ورزش و نرمش می‌پرداختند. هر چند حالا این برنامه به ورزش صبحگاهی در مدارس و شرکت‌ها و کارخانه‌ها محدود شده، اما تجربه‌ی انجام حرکات ورزشی در خیابان‌ها، چینی‌ها را واداشت تا وسایلی برای سادگی حرکات ورزشی در معابر عمومی طراحی کنند و به این ترتیب "مبلمان ورزشی و بدن‌سازی فضای باز" به کشورهای مختلف راه یافت. توجه روزافزون جامعه به فعالیت‌های جسمانی و توسعه و ارتقای فرهنگ سلامتی و تندرستی موجب گردیده تا توجه هر چه بیشتر دستگاه‌های اجرایی متولی خدمات عمومی به ویژه شهرداری‌ها به امر تجهیز اماکن و فضاهای همگانی مورد استفاده آحاد مردم نظیر پارک‌ها و فضای سبز شهرها به وسایل و تجهیزات ورزشی جلب گردد. این رویکرد، گام مفیدی در راه جلب نظر و ایجاد انگیزه هر چه بیشتر برای مردم در سنین مختلف جهت انجام فعالیت‌های ورزشی را فراهم می‌آورد (زنگی‌آبادی و همکاران، ۱۳۸۸: ۱۹).

کارشناسان، بسط و توسعه‌ی ورزش عمومی و در اختیار گذاردن امکانات ورزشی بدون محدودیت زمان

رابرت کوان^۱ (۲۰۰۵: ۴۴۵) سرزندگی و زیست‌پذیری در کنار هم آمده و این‌گونه معنی شده است "Vitality and Viability ویژگی مراکز شهرهای کوچک و بزرگ موفق است که سرزندگی شهر بازتاب سطح شلوغی آن در اوقات مختلف روز و در بخش‌های مختلف است؛ در صورتی که زیست‌پذیری میزانی برای سنجش ظرفیت آن برای جذب سرمایه برای بقاء، بهبود و تطابق نیازهای متغیر است" (خستو و سعیدی رضوانی، ۱۳۸۹: ۶۶).

با توجه به تعاریف ارائه شده در رابطه با سرزندگی، یک "فضای شهری سرزنده" عبارت است از یک فضای شهری که در آن حضور تعداد قابل توجهی از افراد و تنوع آنها (به لحاظ سن و جنس) در گستره زمانی وسیعی از روز که فعالیت‌هایشان عمدتاً به شکل انتخابی یا اجتماعی بروز می‌یابد، به چشم می‌خورد. بنابراین تراکم فعالیت از نظر تعداد، تکرار و دوام می‌تواند بر کیفیت‌هایی که ما از محیط درک می‌کنیم مانند سرزندگی و تنوع اثر داشته باشد (پاکزاد، ۱۳۸۹: ۴۲). سرزندگی شهر بازتاب سطح شلوغی آن در اوقات مختلف روز و در بخش‌های مختلف است (خستو و سعیدی رضوانی، ۱۳۸۹: ۶۵). فرد فضایی را که انواع رفتارها با تراکم زیاد در آن اتفاق می‌افتد، زنده احساس می‌کند و به آن کیفیت، سرزندگی را نسبت می‌دهد (پاکزاد، ۱۳۸۹: ۵۶).

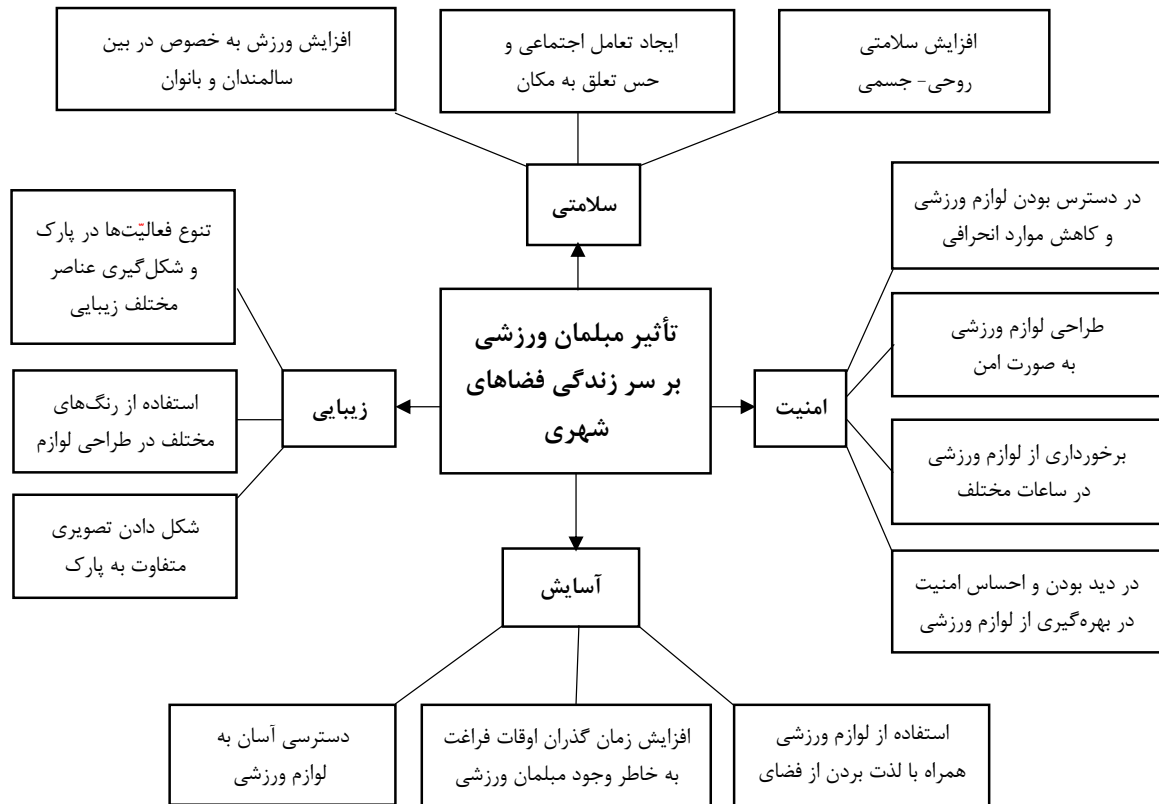
لاندری^۲ (۲۰۰۰) مفهوم سرزندگی را به گونه‌ای متفاوت بررسی نموده است. او سرزندگی و زیست‌پذیری را مجزا تعریف کرده و با چهار رویکرد عمده و به شکل موضوعی به مسأله پرداخته است. او ۹ معیار مؤثر را برای شناسایی یک شهر سرزنده و زیست‌پذیر بر می‌شمارد: تراکم مفید افراد، تنوع، دسترسی، ایمنی و امنیت، هویت و تمایز، خلاقیت، ارتباط و تشریک مساعی، ظرفیت سازمانی و رقابت. او نسبت به افراد دیگر با دید جامع‌تری سرزندگی شهر را به شکل

1-Robert Cowan

2-Landry

متناسب با وضعیت فیزیولوژی بدن فرد علاقمند به ورزش، جلوی آسیب‌های احتمالی را بگیرد (نصرتی‌فر، ۱۳۸۷: ۴). با توجه به مطالب ارائه شده و همچنین مطالعات اسنادی نگارندگان در مورد سرزندگی فضاهای شهری و همچنین تأثیر مبلمان ورزشی بر سرزندگی، می‌توان گفت که تأثیر مبلمان ورزشی بر ۴ شاخص سرزندگی شامل سلامتی، ایمنی، آسایش و زیبایی قابل درک می‌باشد (شکل ۱).

را برای عموم مردم به صورت رایگان از جمله محاسن نصب مبلمان ورزشی در بوستان‌ها عنوان می‌کنند که به شرط استفاده‌ی درست و آموزش صحیح به بالا رفتن سطح سلامت عمومی و نشاط جامعه منجر می‌شود. لذا توصیه می‌شود حال که این تجهیزات در پارک‌ها گذاشته شده، بهتر است مربی ورزش هم در پارک حضور داشته باشد تا مردم را در مورد طرز صحیح استفاده از وسایل راهنمایی کرده و با دادن مشاوره‌های پزشکی در رابطه با انتخاب نوع وسیله‌ی



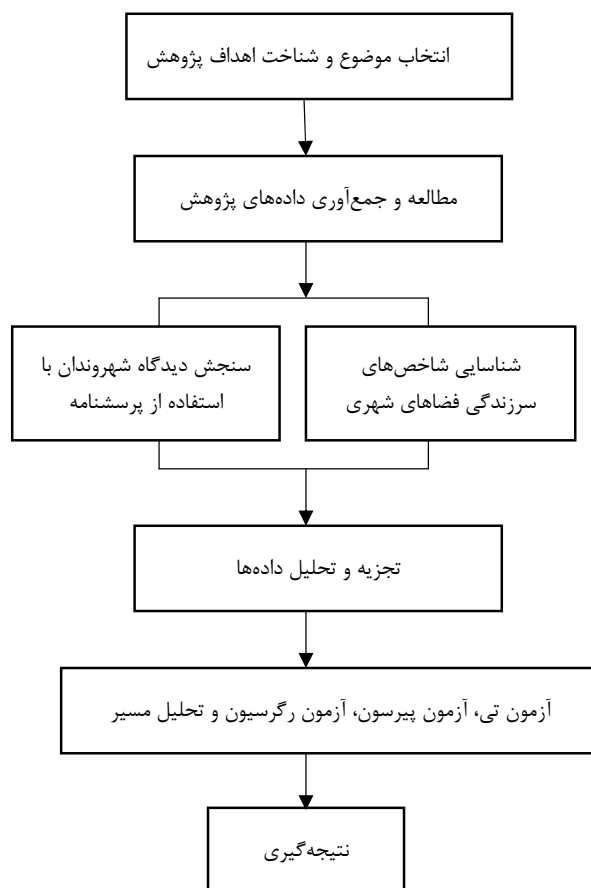
شکل ۱: مدل مفهومی پژوهش

مأخذ: مطالعات نگارندگان، ۱۳۹۴

روش پژوهش

پژوهش حاضر از نظر هدف "کاربردی" و از نظر ماهیت "توصیفی-تحلیلی" است. شیوهی جمع‌آوری اطلاعات نیز "اسنادی-پیمایشی" است. در واقع با بررسی ادبیات پژوهش و متون مرتبط با سرزندگی شهری معیارهای مورد نظر استخراج گردیده و سپس با استفاده از شیوه پیمایشی (توزیع پرسشنامه) میزان تأثیر مبلمان ورزشی در افزایش سرزندگی جمع‌آوری و با استفاده از تکنیک‌های تحلیلی همبستگی پیرسون، آزمون تی‌تک‌نمونه‌ای، رگرسیون چندمتغیره

و تحلیل مسیر سنجیده شده‌اند. همچنین به منظور سازگاری داده‌ها (پایایی) نیز به دلیل این‌که ضریب آلفای کرونباخ از عمومیت بیشتری برخوردار است، از این روش استفاده نموده که ضریب کل آلفای به‌دست آمده ۰/۷۸۲ است. جامعه‌ی آماری پژوهش نیز جمعیت بالای ۱۸ سال شهر نورآباد ممسنی می‌باشد که حجم نمونه بر اساس مدل کوکران ۳۲۲ نفر به‌دست آمده است. در این پژوهش به منظور سنجش تأثیر مبلمان شهری بر افزایش سرزندگی شهری از ۴ شاخص عمده و ۱۳ شاخص فرعی استفاده گردیده است.



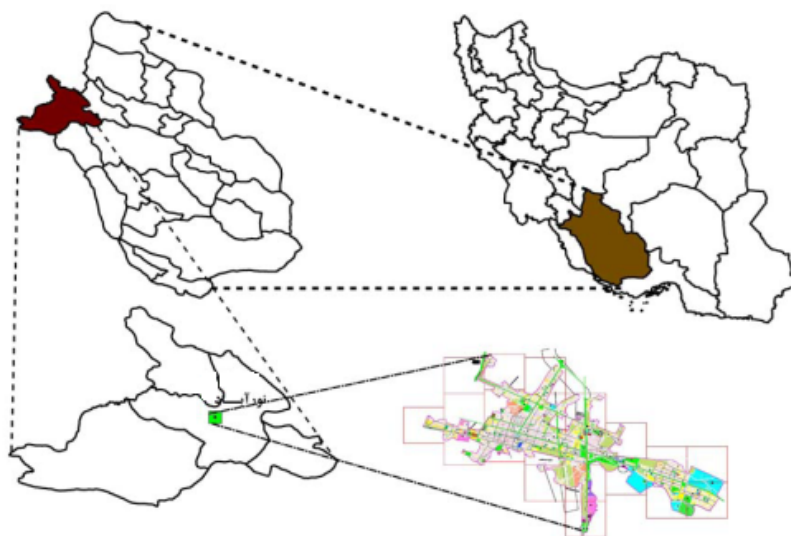
شکل ۲: مدل تحلیلی پژوهش

مأخذ: نگارندگان، ۱۳۹۴

قلمرو پژوهش

شهر نورآباد مرکز شهرستان ممسنی، اولین و بزرگ‌ترین نقطه‌ی شهری این شهرستان محسوب می‌شود که با مساحتی بالغ بر ۱۷۸۹ هکتار در ۱۶۰ کیلومتری شمال غرب شیراز و در موقعیت ۵۱ درجه و ۳۲ دقیقه طول شرقی و ۳۱ درجه و ۱۳ دقیقه عرض شمالی قرار گرفته است. طرح توسعه و عمران

(جامع) شهر بر اساس محدوده‌ی تعیین‌شده و مصوب، کل شهر را به سه ناحیه و سیزده محله تقسیم کرده است تا برنامه‌ریزی توسعه و عمران آتی شهر بر اساس این تقسیم‌بندی انجام پذیرد (مهندسين مشاور امکو، ۱۳۷۹: ۷۶). همچنین جمعیت این شهر براساس سرشماری سال ۱۳۹۰ برابر ۵۷۹۰۰ نفر بوده است.



شکل ۳: موقعیت جغرافیایی شهرستان ممسنی و شهر نورآباد در سطح ملی و منطقه‌ای تهیه و ترسیم: نگارندگان، ۱۳۹۴

یافته‌های پژوهش

به منظور سنجش رابطه‌ی بین مبلمان ورزشی و شاخص‌های سرزندگی شهری در شهر نورآباد، بر

اساس مدل کوکران از ۳۲۲ نفر از مردم پرسشگری شده است که جدول زیر مشخصات نمونه‌ی آماری را نشان می‌دهد.

جدول ۱: مشخصات نمونه‌ی آماری

جنس	تعداد	درصد	سن	تعداد	درصد	تحصیلات	تعداد	درصد
مرد	۱۸۰	۵۵/۹	۱۸ - ۲۹	۷۴	۲۲/۹۸	دیپلم و زیر دیپلم	۷۸	۲۴/۲۲
			۲۹ - ۳۹	۱۳۶	۴۲/۲۴	فوق دیپلم	۳۹	۱۲/۱۱
زن	۱۴۲	۴۴/۱	۳۹ - ۴۹	۸۹	۲۷/۶۴	لیسانس	۱۶۳	۵۰/۶۲
			۵۰ و بالا	۲۳	۷/۱۴	فوق لیسانس و بالاتر	۴۲	۱۳/۰۴

مأخذ: مطالعات میدانی نگارندگان، ۱۳۹۴

مربوط به شاخص سلامتی است و در رتبه های بعدی امنیت، آسایش و زیبایی قرار دارد.

ارزیابی مهمترین آثار مبلمان ورزشی بر سرزندگی فضاهای شهری

در جدول ۳ تأثیر مبلمان ورزشی بر ۴ شاخص اصلی و ۱۳ شاخص فرعی سرزندگی با استفاده از آزمون تی تک نمونه‌ای نشان داده شده است.

در این پژوهش به منظور سنجش رابطه‌ی مبلمان ورزشی و افزایش سرزندگی فضاهای شهری از آزمون همبستگی پیرسون استفاده شده است که در سطح اطمینان ۹۹ درصد و خطای ۰/۰۱ درصد رابطه‌ی معناداری بین این دو متغیر حاکم است، بدین صورت که ایجاد مبلمان ورزشی باعث افزایش سرزندگی در فضاهای شهری می‌شود (جدول ۲). بر اساس جدول زیر بیشترین همبستگی مبلمان ورزشی و سرزندگی

جدول ۲: ضریب همبستگی شاخص‌های سرزندگی با مبلمان ورزشی

مؤلفه‌ها	سلامتی			آسایش			امنیت			زیبایی																		
	افزایش ورزش به‌خصوص در بین سالمندان و بانوان	۰/۸۲۷	ایجاد تعامل اجتماعی و حس تعلق به مکان در بین افراد	۰/۹۰۹	افزایش سلامتی روحی - جسمی در بین افراد	۰/۹۶۵	دسترسی آسان به لوازم ورزشی	۰/۷۸۵	استفاده از لوازم ورزشی همراه با لذت بردن از فضای سبز و مناظر	۰/۶۴۳	وجود مبلمان ورزشی	۰/۷۳۲	افزایش زمان گذران اوقات فراغت به خاطر	در دید بودن و احساس امنیت در بهره‌گیری از لوازم ورزشی	۰/۸۱۲	طراحی لوازم ورزشی به‌صورت امن	۰/۶۳۴	موراد انحرافی در بین جوانان	۰/۱۵۵۶	در دسترس بودن لوازم ورزشی و کاهش	۰/۱۸۵۶	بر خورداری از لوازم ورزشی در ساعات مختلف	۰/۱۶۷۹	شکل دادن تصویری متفاوت به پارک با لوازم ورزشی گوناگون	۰/۶۲۷	تنوع فعالیت‌ها در پارک و شکل‌گیری عناصر مختلف زیبایی در آن	۰/۵۴۳	استفاده از رنگ‌های مختلف در طراحی لوازم ورزشی و ایجاد تصویری زیبا به پارک
(R pearson)	۰/۸۲۷	۰/۹۰۹	۰/۹۶۵	۰/۷۸۵	۰/۶۴۳	۰/۷۳۲	۰/۸۱۲	۰/۶۳۴	۰/۱۵۵۶	۰/۱۸۵۶	۰/۱۶۷۹	۰/۶۲۷	۰/۵۴۳	۰/۶۰۲														

مأخذ: یافته‌های پژوهش، ۱۳۹۴

جدول ۳: نتایج آزمون تی تک‌نمونه‌ای تأثیر مبلمان ورزشی بر سرزندگی فضاهای شهری

شاخص‌ها	میانگین	آماره T	سطح معنی‌داری
افزایش ورزش به‌خصوص در بین سالمندان و بانوان	۴/۰۲	۱۳/۳۲	۰/۰۰۰
ایجاد تعامل اجتماعی و حس تعلق به مکان در بین افراد	۴/۱۳	۱۴/۰۷	۰/۰۰۰
افزایش سلامتی روحی - جسمی در بین افراد	۴/۲۷	۱۴/۳۹	۰/۰۰۰
دسترسی آسان به لوازم ورزشی	۳/۷۱	۱۰/۹۹	۰/۰۰۰
استفاده از لوازم ورزشی همراه با لذت بردن از فضای سبز و مناظر	۳/۲۱	۵/۳۷	۰/۰۰۰
افزایش زمان گذران اوقات فراغت به خاطر وجود مبلمان ورزشی	۳/۵۳	۸/۶۵	۰/۰۰۰
در دید بودن و احساس امنیت در بهره‌گیری از لوازم ورزشی	۳/۸۸	۱۲/۷۷	۰/۰۰۰
طراحی لوازم ورزشی به‌صورت امن	۳/۰۷	۴/۳۱	۰/۰۰۰
در دسترس بودن لوازم ورزشی و کاهش موارد انحرافی در بین جوانان	۲/۶۶	۰/۶۵	۰/۰۰۰
بر خورداری از لوازم ورزشی در ساعات مختلف	۴/۰۷	۱۳/۵۶	۰/۰۰۰
شکل دادن تصویری متفاوت به پارک با لوازم ورزشی گوناگون	۳/۳۹	۵/۸۹	۰/۰۰۰
استفاده از رنگ‌های مختلف در طراحی لوازم ورزشی و ایجاد تصویری زیبا به پارک	۲/۸۶	۳/۳۹	۰/۰۰۰
تنوع فعالیت‌ها در پارک و شکل‌گیری عناصر مختلف زیبایی در آن	۲/۵۹	-۱/۸۱	۰/۰۰۰

مأخذ: یافته‌های پژوهش، ۱۳۹۴

که بر پیش‌بینی و تبیین ناظرند، تحلیل رگرسیون می‌تواند نقش مناسبی ایفاء کند. با توجه به R یا ضریب همبستگی چندگانه‌ی موجود در جدول زیر می‌توان گفت که بین متغیرها همبستگی قوی وجود دارد. R Square یا ضریب تعیین به مجذور ضریب همبستگی تعیین گفته می‌شود که میزان تبیین واریانس و تغییرات متغیر وابسته توسط مجموعه متغیرهای مستقل را نشان می‌دهد. مقدار این ضریب نیز بین صفر تا ۱ متغیر است، که هر چه به سمت ۱ میل کند، نشان از آن دارد که متغیرهای مستقل توانسته‌اند مقدار زیادی از واریانس متغیر وابسته را تبیین کنند و بر عکس هر چه به صفر نزدیک‌تر باشد، دلالت بر نقش کم متغیرهای مستقل در تبیین واریانس متغیر وابسته دارد. با توجه به مطالب مذکور مقدار ضریب تعیین در معادله‌ی حاضر قابل قبول است، زیرا به راحتی میزان واریانس متغیر وابسته را مشخص می‌سازد و از طرفی با توجه به مقدار آن است که می‌توان ادعا کرد که تا حدود زیادی قادر به تبیین واریانس متغیر وابسته است.

Adjusted R Square یا ضریب تعدیل شده در جدول زیر بیان می‌دارد که ۱۳ متغیر مورد بررسی در این مدل برای سنجش سرزندگی فضاهای شهری مناسب است. به عنوان مثال مقدار ضریب تعدیل شده در عامل ایجاد تعامل اجتماعی و حس تعلق به مکان در بین افراد ۹۰ درصد از سرزندگی را تبیین می‌کند و مابقی این تغییرات که به مجذور کمیّت خطا معروف است، حاصل عوامل خارج از مدل است.

نتایج پژوهش حاکی از آن است که در بین شاخص‌ها و معیارهای مورد بررسی بیشترین تأثیر مبلمان ورزشی بر سرزندگی شهری بر روی مؤلفه‌های افزایش سلامت روحی- جسمی در بین افراد، ایجاد تعامل اجتماعی و حس تعلق به مکان در بین افراد و برخورداری از لوازم ورزشی در ساعات مختلف می‌باشد که به ترتیب میانگین آنها عبارت از ۴/۲۷، ۴/۱۳ و ۴/۰۷ است. همچنین نتایج آزمون تی تک‌نمونه‌ای نشان می‌دهد که در بین مؤلفه‌های مورد بررسی به استثناء ۲ معیار، مبلمان ورزشی توانسته باعث افزایش در ۱۱ معیار سرزندگی فضاهای شهری مورد بررسی شود. این دو معیار که ارزش تی آماره کمتر از ارزش آزمون (ارزش آزمون برابر با ۳) می‌باشد عبارتند از: تنوع فعالیت‌ها در پارک و شکل‌گیری عناصر مختلف زیبایی در آن و در دسترس بودن لوازم ورزشی و کاهش موارد انحرافی در بین جوانان که به ترتیب ارزش تی آنها ۱/۸۱- و ۰/۶۵ می‌باشد.

تحلیل رگرسیون

رگرسیون خطی یکی از تکنیک‌های پیچیده‌ی آماری است و به دو نوع رگرسیون خطی ساده (دو متغیره) و رگرسیون چند متغیره تقسیم می‌شود. رگرسیون خطی دو متغیره به پیش‌بینی مقدار یک متغیر وابسته براساس مقدار یک متغیر مستقل می‌پردازد، اما رگرسیون چندمتغیره روشی است برای تحلیل مشارکت جمعی و فردی در یک یا چند متغیر مستقل (X) در یک متغیر وابسته (Y) (حبیب‌پور و صفری، ۱۳۸۸: ۴۸۰). از آنجایی که وظیفه‌ی اساسی علم پیش‌بینی یا تبیین پدیده‌هاست (کرلینجر، ۱۳۷۷: ۱۰)، بنابراین در مطالعاتی

جدول ۴: خلاصه آماره‌های مربوط به برازش مدل

Durbin-Watson	Adjusted R Square	R Square	R	Model
۱۶۹	۰/۷۵۹	۰/۷۶۲	۰/۸۷۴	افزایش ورزش به خصوص در بین سالمندان و بانوان
	۰/۹۰۵	۰/۹۰۷	۰/۹۴۱	ایجاد تعامل اجتماعی و حس تعلق به مکان در بین افراد
	۰/۹۲۳	۰/۹۲۵	۰/۹۶۶	افزایش سلامتی روحی- جسمی در بین افراد
	۰/۶۵۲	۰/۶۵۵	۰/۸۱۲	دسترسی آسان به لوازم ورزشی
	۰/۵۶۵	۰/۵۶۷	۰/۷۸۶	استفاده از لوازم ورزشی همراه با لذت بردن از فضای سبز و مناظر
	۰/۶۴۷	۰/۶۴۹	۰/۸۰۲	افزایش زمان گذران اوقات فراغت به خاطر وجود مبلمان ورزشی
	۰/۷۲۲	۰/۷۲۴	۰/۸۳۱	در دید بودن و احساس امنیت در بهره‌گیری از لوازم ورزشی
	۰/۵۲۰	۰/۵۲۲	۰/۷۲۳	طراحی لوازم ورزشی به صورت امن
	۰/۴۱۵	۰/۴۱۷	۰/۶۴۲	در دسترس بودن لوازم ورزشی و کاهش موارد انحرافی در بین جوانان
	۰/۸۶۸	۰/۸۷۱	۰/۹۰۷	برخورداری از لوازم ورزشی در ساعات مختلف
	۰/۶۱۴	۰/۶۱۶	۰/۷۹۱	شکل دادن تصویری متفاوت به پارک با لوازم ورزشی گوناگون
	۰/۴۴۲	۰/۴۴۴	۰/۶۸۸	استفاده از رنگ‌های مختلف در طراحی لوازم ورزشی و ایجاد تصویری زیبا به پارک
	۰/۳۸۲	۰/۳۸۴	۰/۶۱۹	تنوع فعالیت‌ها در پارک و شکل‌گیری عناصر مختلف زیبایی در آن

مأخذ: یافته‌های پژوهش، ۱۳۹۴

میزان تغییرات واریانس سرزندگی فضاهای شهری را توضیح دهند. به عبارتی مدل رگرسیونی پژوهش مناسب می‌باشد.

بر اساس معادله‌ی رگرسیونی افزایش سلامت روحی- جسمی در بین افراد، ایجاد تعامل اجتماعی و حس تعلق به مکان در بین افراد و افزایش ورزش به خصوص در بین سالمندان و بانوان بیشترین تأثیر را در بین شاخص‌های سرزندگی شهری بر اساس ایجاد مبلمان ورزشی در شهر نورآباد ممسنی دارند. از طرفی بر اساس جدول زیر می‌توان گفت که مهمترین تأثیر مبلمان ورزشی در سرزندگی ورزشی مربوط به شاخص سلامتی است. یعنی با افزایش یک انحراف استاندارد در معیارهای سلامتی، میزان سرزندگی به همان مقدار افزایش خواهد داشت.

جدول زیر نتایج مربوط به ضرایب تأثیر رگرسیونی متغیر مستقل جایگاه مبلمان ورزشی در سرزندگی شهری را نشان می‌دهد. ضریب بتای ۰/۷۲۰ متغیر افزایش سلامت روحی- جسمی در بین افراد نشان می‌دهد که تغییر یک انحراف استاندارد در متغیر سلامتی باعث تغییر ۰/۷۲۰ انحراف استاندارد در سرزندگی شهری می‌شود. از طرف دیگر متغیرهای ایجاد تعامل اجتماعی و حس تعلق به مکان در بین افراد با ضریب بتای ۰/۶۱۷ و افزایش ورزش به خصوص در بین سالمندان و بانوان با بتای ۰/۵۰۷ می‌توانند بیشترین تأثیر را در سرزندگی فضاهای شهری بر اساس ایجاد مبلمان ورزشی داشته باشند. مقادیر به دست آمده F که در سطح خطاهای کوچک‌تر از ۰/۰۱ معنی‌دار است، نشان می‌دهد متغیرهای مستقل از قدرت تبیین بالایی برخوردار بوده و قادرند به خوبی

جدول ۵: ضرایب تأثیر رگرسیونی سرزندگی فضاهای شهری با تأکید بر مبلمان ورزشی

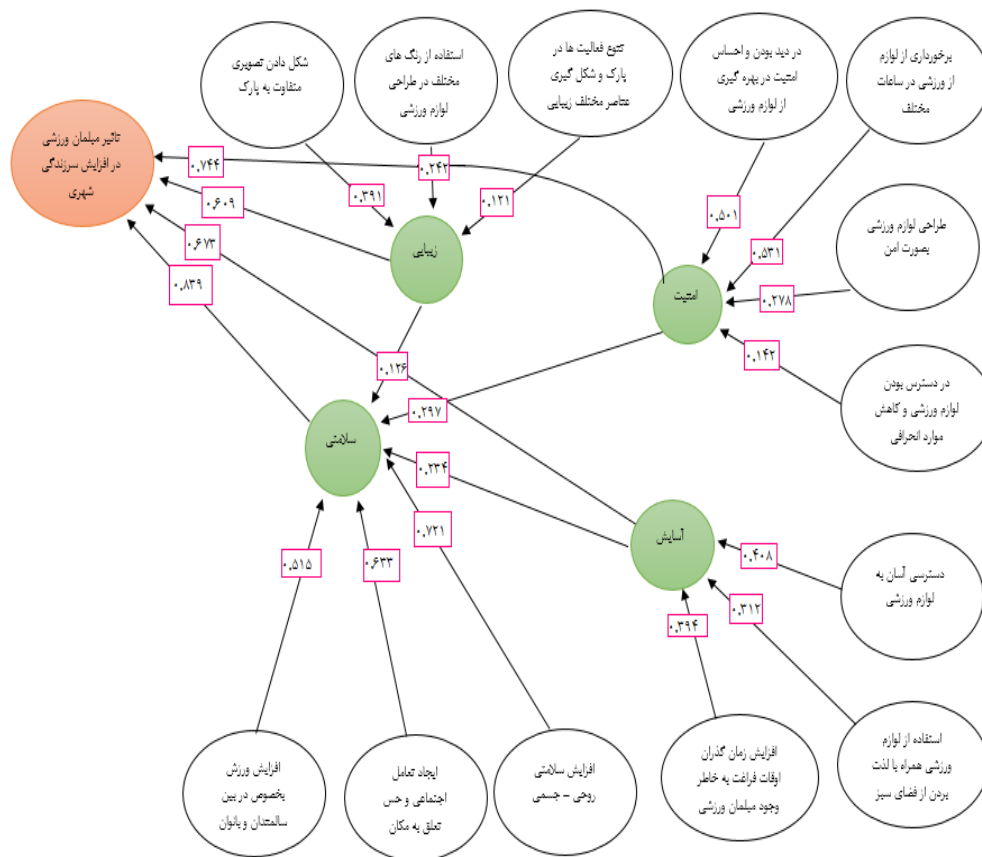
Model	F	Unstandardized Coefficients	Standardized Coefficients	Sig.
		B	Beta	
Constant		۱/۷۷۹		۰/۰۰۰
افزایش ورزش به خصوص در بین سالمندان و بانوان	۳۲۱/۴۳۳	۰/۳۹۶	۰/۵۰۷	۰/۰۰۰
ایجاد تعامل اجتماعی و حس تعلق به مکان در بین افراد	۳۳۳/۳۱۲	۰/۴۳۸	۰/۶۱۷	۰/۰۰۰
افزایش سلامت روحی- جسمی در بین افراد	۲۲۲/۳۴۵	۰/۵۸۸	۰/۷۲۰	۰/۰۰۰
دسترسی آسان به لوازم ورزشی	۴۱۷/۳۶۵	۰/۲۱۱	۰/۳۵۱	۰/۰۰۰
استفاده از لوازم ورزشی همراه با لذت بردن از فضای سبز و مناظر	۳۹۵/۱۱۲	۰/۱۶۹	۰/۲۴۴	۰/۰۰۰
افزایش زمان گذران اوقات فراغت به خاطر وجود مبلمان ورزشی	۳۹۰/۴۳۲	۰/۱۹۸	۰/۳۱۵	۰/۰۰۰
در دید بودن و احساس امنیت در بهره‌گیری از لوازم ورزشی	۳۵۶/۲۲۱	۰/۳۱۷	۰/۴۱۸	۰/۰۰۰
طراحی لوازم ورزشی به صورت امن	۴۵۱/۳۴۵	۰/۱۰۸	۰/۲۱۱	۰/۰۰۰
در دسترس بودن لوازم ورزشی و کاهش موارد انحرافی در بین جوانان	۴۲۵/۱۱۷	۰/۰۷۹	۰/۱۴۹	۰/۰۰۰
برخوردار بودن از لوازم ورزشی در ساعات مختلف	۳۹۱/۲۲۳	۰/۳۵۶	۰/۵۲۱	۰/۰۰۰
شکل دادن تصویری متفاوت به پارک با لوازم ورزشی گوناگون	۲۲۲/۳۹۱	۰/۱۷۹	۰/۳۰۷	۰/۰۰۰
استفاده از رنگ‌های مختلف در طراحی لوازم ورزشی و ایجاد تصویری زیبا به پارک	۴۵۰/۶۳۲	۰/۰۸۸	۰/۱۶۳	۰/۰۰۰
تنوع فعالیت‌ها در پارک و شکل‌گیری عناصر مختلف زیبایی در آن	۲۹۳/۳۲۶	۰/۰۴۶	۰/۱۲۱	۰/۰۰۰

مأخذ: یافته‌های پژوهش، ۱۳۹۴

آزمون تحلیل مسیر

این آزمون میزان تأثیر مستقیم متغیرهای مستقل بر افزایش سرزندگی شهری با ایجاد مبلمان ورزشی را نشان می‌دهد. موضوعی که در اجرای روش تحلیل رگرسیون مطرح است، این است که در این تحلیل ما فقط می‌توانیم تأثیر مستقیم هر یک از متغیرهای مستقل را بر متغیر وابسته پیش‌بینی کنیم و امکان شناسایی تأثیرات غیرمستقیم متغیرهای مستقل بر متغیر وابسته فراهم نیست. برای رفع چنین مشکلی از روش تحلیل مسیر استفاده می‌کنیم. روش تحلیل مسیر تعمیم یافته‌ترین روش رگرسیون چند متغیره با تدوین مدل‌های علی است (هومن، ۱۳۸۴: ۴۵ به نقل از پوراحمد و زارعی، ۱۳۹۴). برای تحلیل در اولین قدم همه‌ی متغیرهای مستقل و وابسته و همه روابط

امکان‌پذیر بین آنها و متغیرهای خطا در نظر گرفته شده بود اما با توجه به معنادار نبودن تعدادی از همبستگی‌ها در سطح معناداری ۰/۰۵ درصد و برآزش نامناسب مدل، جهت اصلاح مدل همبستگی‌ها و پراکنش‌های بی‌معنی حذف شد. در پژوهش حاضر با توجه به نتایج به‌دست آمده عامل سلامتی را به عنوان متغیر وابسته میانی در نظر گرفته‌ایم. البته باید توجه داشته باشیم که عامل سلامتی خود به عنوان یک متغیر مستقل نیز عمل می‌کند، اما با توجه به میزان تأثیر این عامل بر سرزندگی شهری طبق نتایج رگرسیون چندمتغیره، بنابراین در روش تحلیل مسیر از این عامل به عنوان متغیر وابسته میانی استفاده شده است. شکل زیر مدل طراحی شده روش تحلیل مسیر را نشان می‌دهد.



شکل ۴: تحلیل مسیر جایگاه مبلمان ورزشی در افزایش سرزندگی فضاهای شهری در شهر نورآباد ممسنی
 مأخذ: محاسبات نگارندگان، ۱۳۹۴

نتیجه

آنچه در شهرهای امروز، حیات شهری و زندگی سالم شهروندی را بیش از سایر عوامل موجب می‌شود، توجه به ابعاد مختلف سرزندگی فضاها در طرح‌های شهری است. وجود قابلیت‌ها و کیفیت‌های محیطی برای درک و دریافت فضا و در نتیجه آن مکث و حضور افراد در فضاهای شهری، زمینه‌ساز دیدن و دیده شدن در سطوح پایین و در سطحی فراتر از تعاملات و مراودات اجتماعی می‌شود. در واقع، تمرکز بر کیفیت‌های محیطی است که کارآیی و سرزندگی فضاهای شهری، استمرار حیات شهری و تقویت ویژگی‌های سلامتی جسمی-روحي و تعلق به مکان را به دنبال دارد. در این پژوهش از ۴ شاخص اصلی و

۱۳ شاخص فرعی به منظور تبیین جایگاه مبلمان ورزشی در افزایش سرزندگی فضاهای شهری در شهر نورآباد ممسنی استفاده گردیده است. نتایج این پژوهش حاکی از آن است که بر اساس معادله رگرسیونی افزایش سلامت روحی-جسمی در بین افراد، ایجاد تعامل اجتماعی و حس تعلق به مکان در بین افراد و افزایش ورزش به‌خصوص در بین سالمندان و بانوان بیشترین تأثیر را در بین شاخص‌های سرزندگی شهری بر اساس ایجاد مبلمان ورزشی در شهر نورآباد ممسنی دارند. از طرفی می‌توان گفت که مهمترین تأثیر مبلمان ورزشی در سرزندگی مربوط به شاخص سلامتی است. یعنی با افزایش یک انحراف استاندارد در معیارهای سلامتی

- جیکوبز، جین (۱۳۸۸). مرگ و زندگی در شهرهای بزرگ آمریکا، تهران. انتشارات دانشگاه تهران.
- حبیب‌پور، کرم؛ رضا صفری (۱۳۸۸). راهنمای جامع کاربرد SPSS در پژوهش‌های پیمایشی، تهران. انتشارات لویه. متفکران.
- حسینی‌مفرد، محمدحسین؛ پویا دولابی (۱۳۹۲). بررسی عوامل مؤثر بر افزایش حس سرزندگی در بازار (نمونه موردی: بازار قدیم بندرعباس)، همایش ملی معماری و شهرسازی و توسعه پایدار. مشهد. مؤسسه آموزش عالی خاوران.
- حمیدی، حسین؛ نعیمه اسماعیل‌زادگان (۱۳۹۴). عوامل مؤثر بر کارایی پارک شهری با تأکید بر عملکرد و سرزندگی آن (نمونه موردی: پارک اثلر باغی ارومیه)، فصلنامه علوم و تکنولوژی محیط زیست. سال ۱۷. شماره ۱. صفحات ۱۰۲-۹۱.
- خستو، مریم؛ نوید سعیدی‌رضوانی (۱۳۸۹). عوامل مؤثر بر سرزندگی فضاهای شهری، نشریه هویت شهر. سال چهارم. شماره ۶. صفحات ۷۴-۶۳.
- راست‌بین، ساجد؛ یاسر جعفری؛ یاسمن دارم؛ امیرمحمد معزی‌مهر (۱۳۹۱). رابطه همبستگی بین کیفیت‌های محیطی و تداوم حیات شهری در عرصه‌های عمومی (نمونه موردی: جلفای اصفهان)، فصلنامه باغ نظر. سال نهم. شماره ۲۱. صفحات ۴۶-۳۵.
- زنگی‌آبادی، علی؛ زینب تاجیک؛ یونس غلامی (۱۳۸۸). تحلیل پراکنش فضایی مبلمان ورزشی در پارک‌های شهری و تأثیر آن بر رضایت و استقبال شهروندان (مطالعه موردی: شهر اصفهان)، فصلنامه جغرافیا و مطالعات محیطی. سال اول. پیش شماره ۲. ۳۴-۱۵.
- علی‌پور، روجا؛ مسعود خادمی؛ محمد مهدی سنماری؛ مجتبی رفیعیان (۱۳۹۱). بررسی شاخصه‌های کیفیت محیطی در شناسایی اولویت‌های مداخله در محدوده‌ی بافت فرسوده شهر بندر لنگه، فصلنامه باغ نظر. سال نهم. شماره ۲۰. صفحات ۲۲-۱۳.

- میزان سرزندگی به همان مقدار افزایش خواهد داشت. همچنین در سطح اطمینان ۹۹ درصد و خطای ۰/۰۱ درصد رابطه‌ی معناداری بین این دو متغیر مورد مطالعه حاکم است. بدین صورت که ایجاد مبلمان ورزشی باعث افزایش سرزندگی در فضاهای شهری می‌شود. بیشترین همبستگی مبلمان ورزشی و سرزندگی مربوط به شاخص سلامتی است و در رتبه‌های بعدی امنیت، آسایش و زیبایی قرار دارد. با توجه به وضعیت محدوده‌ی مورد مطالعه و عدم وجود فضاهای شهری با کیفیت و استفاده‌ی نامناسب شهروندان از اوقات فراغت خود، راهبردهای زیر ارائه می‌گردد:
- افزایش سرانه‌ی فضای سبز در محدوده‌ی مورد مطالعه و همچنین مکان‌یابی مناسب آنها به منظور دسترسی آسان شهروندان به این فضاها،
- جانمایی مبلمان ورزشی در این فضاها برای ایجاد تنوع در گذران اوقات فراغت،
- استفاده از مبلمان ورزشی متنوع در فضاهای شهری به منظور ترغیب شهروندان به استفاده از این فضاها و افزایش کارایی آنها.

منابع

- پاکزاد، جهان‌شاه (۱۳۸۲). معیارهای سنجش کیفیت فضا، فصلنامه آبادی، شماره ۳۹، صفحات ۱۰۳-۹۴.
- پاکزاد، جهان‌شاه (۱۳۸۹). مبانی نظری و فرایند طراحی شهری، تهران. انتشارات شهیدی. صفحات ۱۵۱-۴۲.
- پوراحمد، احمد؛ جواد زارعی (۱۳۹۴). سنجش کیفیت زندگی در قلمرو بافت فرسوده شهری (منطقه ۹ تهران)، فصلنامه پژوهش و برنامه‌ریزی شهری. سال ۶. شماره ۲۱. صفحات ۱۸-۱.
- تیمر ونسا؛ نیکلا کیت‌سیمور (۱۳۸۹). پیش‌درآمدی بر ویژگی‌های شهر سرزنده، ترجمه: لینا طاهری، فصلنامه جستارهای شهرسازی. سال نهم. شماره ۳۲. صفحات ۳۹-۳۵.

- فرازمند، راحله؛ مهشید صبحی‌زاده (۱۳۹۲). بررسی و تحلیل مؤلفه‌های تأثیرگذار بر سرزندگی از دیدگاه تعاملات اجتماعی در ارزیابی عملکرد فضاهای عمومی شهری (نمونه موردی: محدوده‌ی پارکینگ شهرداری کرمانشاه)، فصلنامه پژوهش‌های شهری هفت حصار. سال دوم. شماره ۶. صفحات ۲۹-۴۲.
- کرلینجر، فردان (۱۳۷۷). مبانی پژوهشی علوم رفتاری، ترجمه حسن پاشا شریفی و حسین نجفی زند، جلد اول. چاپ دوم. تهران: انتشارات آوای نور.
- گلکار، کوروش (۱۳۸۶). مفهوم کیفیت و سرزندگی در طراحی شهری، فصلنامه صفا. سال ۱۶. شماره ۴۴.
- لنارد، سوزانکروهرست؛ هنری لنارد (۱۳۷۷). طراحی فضای شهری و زندگی اجتماعی، ترجمه رسول مجتبی‌پور. نشریه معماری و شهرسازی. شماره ۴۴ و ۴۵. صفحات ۸۷-۸۲.
- لینچ، کوین (۱۳۷۶). شکل خوب شهر، تهران: انتشارات دانشگاه تهران.
- مهندسین مشاور امکو (۱۳۷۹). طرح تفصیلی شهر نورآباد ممسنی، سازمان راه و شهرسازی استان فارس.
- نصرتی‌فر، زهره (۱۳۸۷). بدن‌سازهای پارک‌ها استاندارد شود، صفحه اجتماعی روزنامه ایران. سال چهاردهم. شماره ۴۰۵۵. صفحه ۱.
- Balsas, J.L. Carlos (2004). Measuring the Livability of an Urban Centre: An Exploratory Study of Key Performance Indicators, Planning, Practice and Research, Vol. 19, No. 1.
- Carmona, Matthew (2010). Contemporary Public Space: Critique and Classification, Part One: Critique. Journal of Urban Design vol 15: 1. pp 123-148.
- Chiesura, Anna (2004). The role of urban parks for the sustainable city, Landscape and urban planning, vol 68, pp129-138.
- Collins, M.F (2002). Sport for all as a multifaceted product of domestic and international influence, Iboro. Ac. Uk.
- Cowan, Robert (2005) The dictionary of urbanism, streetwise press pp121 & 280.
- Lüder Bach (1993), Sports without Facilities: The Use of Urban Spaces by Informal Sports, International Review for the Sociology of Sport 28(2-3):281-296.
- Madanipour, A (1996). Design of Urban Spaces: an inquiry into a Socio-spatial Process. Conducted by University of Newcastle. New York: John Wiley & Sons.
- Paumier, Cy (2007). "Creating a Vibrant City Center", (ULI) Urban Land Institute, Washington, D.C.
- Thierry Terret, Sandra Heck (2012). Prologue: Sport and Urban Space in Europe: Facilities, Industries, Identities, International Journal of the History of Sport 29(14).
- Tibbalds, F (1992). Making People Friendly Towns: Improving the Public Environments in Towns and Cities. Harlow: Longman Press.