

جغرافیا و توسعه شماره ۳۵ تابستان ۱۳۹۳

وصول مقاله : ۱۳۹۱/۱۰/۹

تأیید نهایی : ۱۳۹۲/۸/۱

صفحات : ۶۷ - ۸۲

سنجش میزان اولویت اهداف کلان بافت فرسوده مرکزی اهواز با استفاده از روش تحلیل سلسله مراتبی گروهی فازی FAHP

دکتر مسعود صفائی پور^۱، هادی علیزاده^۲، صفیه دامن باغ^۳

چکیده

بافت‌های فرسوده شهری در واقع هسته اصلی چگونگی تولد یک شهر و نحوه انعکاس فرهنگ زندگی مردمان آن شهر در طول دوره‌ی زمانی تحول و تکامل شهر است. بعد از رواج شیوه‌ی مدرنیسم در اوایل قرن حاضر و بخصوص سنجش کارایی آن بر روی کالبد شهرها، این بافت‌ها، به علت عدم همخوانی با شیوه‌های نو وارد شده از غرب بافت‌های ناکارآمد و مسأله‌زا تلقی گردیدند. برای هماهنگ‌سازی این بافت‌ها با رویکردهای مدرنیسم، از دوران پهلوی اول تاکنون قوانین و مقررات متنوعی در جامه‌ی طرح‌های گوناگون، بر پیکره آن‌ها آزمایش گردیده است. بافت فرسوده مرکزی شهر اهواز نیز از این مداخلات و هدف‌گذاری‌ها به صورت طرح‌های کلان و فرعی گوناگونی برای مطابقت کالبد بافت با شیوه‌های نوین و چشم‌انداز سازی برای آینده آن، مستثنی نبوده است.

در پژوهش حاضر که با رویکرد "توصیفی-تحلیلی" به انجام رسیده است، هدف پژوهش، سنجش میزان اولویت اهداف کلان چهارگانه‌ی مطرح شده از سوی طرح تفصیلی بافت فرسوده مرکزی اهواز با اهداف فرعی هرکدام از آن‌ها برای این بافت می‌باشد. جهت دستیابی به هدف پژوهش و جمع‌آوری داده‌های لازم اقدام به نظرسنجی از ۱۵ نفر از کارشناسان و مسؤولان اجرایی مناطق هشت‌گانه‌ی شهرداری و سازمان مسکن و شهرسازی اهواز گردیده و سپس داده‌های به دست آمده جهت مشخص ساختن میزان اولویت اهداف کلان و فرعی یاد شده در قالب مدل تحلیل سلسله مراتبی گروهی فازی FAHP مورد تجزیه و تحلیل قرار گرفته است. نتایج به دست آمده حاصل از تجزیه و تحلیل داده‌ها با استفاده از روش تحلیل سلسله مراتبی فازی نشان می‌دهد که از بین اهداف کلان مدنظر طرح تفصیلی برای بافت فرسوده مرکزی اهواز، تقویت و توسعه‌ی هویت تجاری و بازرگانی محلی دارای بیشترین اهمیت و تقویت و توسعه‌ی هویت گردشگری محلی نیز در بین اهداف کلان، حائز کمترین اهمیت از سوی کارشناسان در بحث اولویت‌های مطروحه در حوزه‌ی بافت مذکور بوده است. در بخش اهداف فرعی، ارتقاء کیفیت نظام دسترسی و ارتقاء سطح تعاملات اجتماعی و فراغتی به ترتیب حائز بیشترین و کمترین اهمیت در بحث اولویت‌دهی به اهداف بافت فرسوده مرکزی اهواز بوده‌اند.

کلیدواژه‌ها: بافت فرسوده، اهداف کلان، اولویت، تحلیل سلسله مراتبی فازی، شهر اهواز.

مقدمه

پاریس دیروز مسأله‌ی امروز شهرهای بزرگ جهان سوم قلمداد می‌گردد (فلامکی، ۱۳۸۶: ۱۶۱). عمدتاً در کشورهای غربی مداخلات گسترده و برنامه‌ریزی برای بافت‌های فرسوده را بعد از جنگ جهانی دوم و مابین دهه ۶۰ تا ۷۰ قرن بیستم ذکر کرده‌اند (Turkington et al, 2004: 11) که البته همگی نشأت گرفته از اصول کارکردی و فن‌مدارانه شهرسازی مدرنیستی بوده است (Helleman & wassenberg, 2003: 3).

با این اوصاف بافت‌های فرسوده در کشور ما نیز فراز و فرودهای گوناگونی را در بحث مداخله پشت سر گذاشته‌اند. مداخله در بافت‌های فرسوده و قدیمی شهری در کشور ما با ورود مدرنیسم و تکنولوژی به کشور در دهه‌های اول قرن حاضر آغاز شد که مسأله‌ی عمده‌ی این فرایند همین بافت‌های یاد شده بوده است، چرا که با ویژگی‌های شهری مدرن ناسازگار بوده است. کالبدشناسی ساختاری و عملکردی این بافت‌ها نشان‌دهنده‌ی مشکلاتی نظیر تراکم و تمرکز جمعیت و فعالیت‌ها، افول اقتصادی، افول کیفیت کالبدی، کاهش ارزش‌های محله‌ای و سکونت‌ی آن‌ها با توجه به روند نوگرایی حاضر، شرایط نامطلوب زیست‌محیطی، دشواری‌های دسترسی، مشکلات ترافیکی و انحطاط کیفیت‌های فرهنگی و بصری می‌باشد (غلامی و مبارکی، ۱۳۸۷: ۷۲۹). با توجه به این مسائل برای رفع و کاهش مشکلات شهری در قلمرو بافت‌های فرسوده، از اوایل قرن حاضر و با روی کار آمدن رضاخان تا دوره‌ی معاصر مداخلات متعددی صورت گرفته و قوانین متنوع و گوناگونی در چهره‌ی طرح‌های متعدد با اهداف و رویکردهای متنوعی در جهت بهبود شرایط کالبدی بافت‌های مرکزی فرسوده شهرها تصویب و اجرا شده‌اند (مهدیزاده، ۱۳۸۰: ۴۲)، که بافت فرسوده‌ی مرکزی شهر اهواز نیز به عنوان نخستین هسته‌ی شکل گرفته شهر اهواز، به تبعیت از فضای حاکم بر نوع نگرش بر

بافت‌های قدیمی به عنوان نقطه‌ی جوشش اصلی یک شهر نشان‌دهنده‌ی هویت آن شهر می‌باشد. چرا که مکان اصلی بروزدهنده‌ی فراز و فرودهای شهر در طول تاریخ و ریشه‌های شکل‌گیری و بلوغ یک شهر در طیّ زمان می‌باشد (Helleman & wassenberg, 2003: 3). آنچه که به عنوان ویژگی بارز برای این محدوده از قلمرو کالبدی شهر می‌توان اظهار داشت این است که آن‌ها به عنوان میراث هنری و فرهنگی مردمان یک شهر در مقیاس خرد و یک کشور در مقیاس کلان می‌باشند که این مطلب در کشورهای دارای تاریخ و تمدن از اهمیت دو چندانی برخوردار می‌باشد (Carmon, 1999: 146). با این وجود امروزه به علت تغییرات عمده‌ی اجتماعی، اقتصادی، فرهنگی و کالبدی در بستر شهرها و با رویکرد مدرنیزه‌سازی^۱ و تطابق این بافت‌ها با شرایط روزمره جریان زندگی اجتماعی در شهرها (Denik et al, 2008: 127)، نخستین محمل آزمایش ایده‌های آرمان‌گرایانه و نوآورانه برنامه‌ریزان، شهرسازان و حتی سیاست‌گذاران شهری محدوده‌ی این بافت‌ها می‌باشد (Steinberg, 1996: 464).

این اتفاق را به‌طور ریشه‌ای همزمان با ایده‌های آرمان‌گرایانه بعد از رنسانس که با ساخت شهرهای خوش منظر و دارای چشم‌انداز وسیع نمود یافت باید جستجو کرد (Ibid: 465). اقدامات بارون هوسمان^۲ در شهر پاریس که تحت عنوان شهرسازی باروک، بافت فرسوده‌ی این شهر را درنوردید (وزین، ۱۳۷۸: ۱۱۶) به‌عنوان مهم‌ترین و اولین رخداد و نظریه‌پردازی در زمینه‌ی مداخلات در بافت‌های فرسوده شناخته می‌شود که امروزه فعالیت‌های اجتماعی و عمرانی او در

1- Modernization 2- George Eugene Hussman

ژرژ بارون هوسمان شهردار پاریس در زمان ناپلئون سوم پادشاه فرانسه بود که به‌علت تفکرات زیبایی شناسانه و مداخلات عمده در بافت مرکزی پاریس به جهت افزایش دید منظر، چشم‌انداز سازی و احداث بلوارهای بزرگ در آن شهرت یافته است.

پرداخته و جایگاه اهمیت، نحوه‌ی مداخلات و میزان اعتبار اختصاص یافته برای آن‌ها را ارزیابی کرده‌اند. امینی (۱۳۸۷)، در پژوهشی با عنوان بررسی راهبردهای اجرایی نوسازی و بهسازی شهری در ایران به روند این راهبردها و تحولات نگرشی آن مابین دهه‌ی شصت تا هشتاد پرداخته و به تشریح سیاست‌های نوسازی در زمینه‌ی مسکن و عمران شهری در برنامه‌ی اول و دوم اقتصادی، اجتماعی و فرهنگی کشور مبادرت ورزیده است. جمشیدزاده (۱۳۸۹)، در تحقیقی به قوانین و مقررات مرتبط با نوسازی و بهسازی بافت‌های فرسوده شهری پرداخته و عمدتاً آثار اقتصادی این قوانین را در حوزه‌ی این بافت‌ها، وضعیت تملک زمین و صدور پروانه‌ی مورد بررسی قرار داده است. داوودپور و نیک‌نیا (۱۳۹۰)، در پژوهشی با عنوان رویکرد توسعه‌ی پایدار در ساماندهی بافت‌های فرسوده، به نظرسنجی از ساکنان بافت قدیمی کوی سجادیه مشهد پرداخته و به این نتیجه رسیده است که از منظر ساکنان مشکلات عمده‌ی این بافت به ترتیب کالبدی، اقتصادی، اجتماعی و زیست‌محیطی بوده است.

در زمینه‌ی سیاست‌گذاری برای بافت‌های فرسوده در مطالعات خارجی نیز پژوهش‌های متعددی صورت گرفته که از جمله می‌توان به سامارا^۱ (۱۹۹۶)، در پژوهشی تحت عنوان سیاست‌های بازسازی در کشورهای در حال توسعه بعد از جنگ جهانی دوم با نگاه ویژه بر شهر بیروت پرداخته اشاره کرد که روند تحولات، نوع نگاه به بافت‌های قدیمی و انواع سیاست‌گذاری‌ها را در آنجا تشریح کرده است. کسماکی^۲ و همکاران (۲۰۰۶)، در پژوهشی با عنوان طراحی شهری با راهبرد بازسازی در مراکز شهری، به ارائه‌ی راهکارهای نوین طراحی در بافت فرسوده مرکز شهر آتن پرداخته و بهترین راهبرد را راهبرد مشارکتی در این زمینه ذکر کرده‌اند و سوکیا^۳ و همکاران (۲۰۱۰)، در پژوهشی با عنوان

بافت‌های فرسوده‌ی شهری در کشور و با توجه به مشکلات یاد شده چون افول کیفیت کالبدی، مشکلات دسترسی و ترافیکی، تراکم و تمرکز بیش از حد جمعیت به علت ماهیت تجاری آن و سایر عوامل، با اهداف متعدد و طرح‌های متنوعی مورد مداخله قرار گرفته است. ضرورت امر اینجاست که این بافت با دارا بودن ارزش‌های تاریخی به لحاظ داشتن بناهای تاریخی مهم در این محدوده و ارزش‌های فرهنگی و مهم‌تر از همه به عنوان قلب تپنده‌ی تجاری شهر، بحث مطالعه و برنامه‌ریزی‌های درست و با رویکرد پایدار را بیش از پیش طلب می‌کند.

با توجه به مسائل یاد شده و مشخص شدن اهداف کلان و فرعی در چشم‌انداز آینده‌ی بافت توسط طرح تفصیلی بافت مربوطه و اهمیت این هدف‌گذاری توسط طرح مربوطه در آینده بافت، پژوهش حاضر هدف‌گذاری خود را بر مبنای مشخص ساختن ترتیب اولویت اهداف یاد شده بر حسب نیازهای بافت، با در نظر گرفتن این مهم که هر نوع نگرش و برنامه‌ریزی در جریان روند اجتماعی و اقتصادی بافت و حتی شهر اهواز به علت تجاری و تاریخی بودن محدوده‌ی مدنظر تعیین‌کننده خواهد بود، مشخص ساخته است. در این راستا ابتدا به نظرسنجی از کارشناسان جهت اولویت‌گذاری به اهداف کلان و فرعی بافت پرداخته شده و سپس با استفاده از روش تحلیل سلسله مراتبی گروهی فازی به تجزیه و تحلیل داده‌های پژوهش جهت تشخیص میزان اولویت اهداف یاد شده اقدام شده است.

در رابطه با پیشینه‌ی موضوعی پژوهش، مطالعات و پژوهش‌های متعددی در زمینه‌ی بافت‌های فرسوده شهری و بحث بهسازی و نوسازی، قوانین، نحوه‌ی مداخله و اهداف تعیین‌کننده در چشم‌انداز آتی آن‌ها صورت گرفته است که از جمله می‌توان به شمعی‌پور و پوراحمد (۱۳۸۳)، اشاره کرد که در پژوهشی به تحلیل سیاست‌ها و برنامه‌های بهسازی و نوسازی بافت‌های فرسوده در برنامه‌های پنج ساله‌ی توسعه‌ی کشور

1- Samara
2- Ksmaki
3- Sokia

باهداف ایجاد شرایط جدید بهزیستی کالبدی- فضایی و از طریق تخریب، پاکسازی و دوباره‌سازی صورت می‌پذیرد (ناظری و روحی‌کلاش، ۱۳۸۷: ۱۲۴)

بافت قدیمی^۴: آن بخش از بافت‌های شهری را شامل می‌شود که به دلیل قدمت کالبدی بافت و فقدان استانداردهای ایمنی، استحکام، خدمات و زیرساخت‌های شهری، علی‌رغم برخورداری از ارزش‌های هویتی و تاریخی، از منزلت مکانی و سکونت پایینی برخوردارند (حبیبی و همکاران، ۱۳۸۶: ۶۸).

بافت فرسوده^۵: مراد از فرسودگی، ناکارآمدی و کاهش کارایی یک بافت نسبت به کارآمدی سایر بافت‌های شهری است. در واقع ناکارایی عملکردی و حیاتی یک قسمت از کالبد یکپارچه شهری که باعث بروز افول کیفیت روند زندگی می‌گردد (Turk & Altes, 2010: 326).

فرسودگی بافت و عناصر درونی آن یا به سبب قدمت و یا به سبب فقدان برنامه توسعه و نظارت فنی بر شکل-گیری بافت به وجود می‌آید. پیامدهای فرسودگی بافت در نهایت به از بین رفتن منزلت آن در اذهان شهروندان منجر می‌گردد و در اشکال گوناگون از جمله کاهش یا فقدان شرایط زیست‌پذیری و ایمن و همچنین نابسامانی کالبدی، اجتماعی، اقتصادی و غیره قابل دریافت و شناسایی است (معاونت آموزشی جهاد دانشگاهی، ۱۳۸۵: ۳۶۴).

دیدگاه‌ها و راهبردهای مداخله در بافت‌های فرسوده شهری

احیا و نوسازی بافت‌های فرسوده شهری را لازمه‌ی حیات شهری و در نظر گرفتن آینده‌ای پویا و چشم‌انداز روشن برای آن دانسته‌اند (Dinik et al, 2008: 127). لزوم احیا و دست‌اندازی در بافت‌های فرسوده با اهداف متفاوت صورت گرفته است که کاربری‌ها و الگوی استفاده از آن‌ها نیز در سمت و سو بخشیدن به این مداخلات مؤثر بوده است (Resenthal, 2008: 816).

رهیافت توسعه‌ی درونی در بازسازی‌های شهری در کالبد‌های قدیمی، مشارکت و پیاده‌سازی اصول توسعه‌ی پایدار را راهکار مفید در سیاست‌گذاری برای توسعه‌ی این بافت‌ها ذکر کرده‌اند.

تعاریف، مفاهیم و ادبیات نظری

تعاریف و مفاهیم

بهسازی^۱: از نظر لغوی به معنای توان بخشیدن دوباره، بازتوان بخشیدن و دوباره توانمند کردن است و این معنا در تمامی سه زبان خارجی که از این واژه استفاده می‌کنند (فرانسه، انگلیسی و ایتالیایی) یکسان است (فلامکی، ۱۳۸۶: ۹۱). در این سیاست تقویت زندگی سیاسی و اجتماعی ساکنان و ذینفعان محدوده‌ی مورد مداخله مدنظر می‌باشد و تجدید حیات اجتماعی در آن بیش از تجدید بنا ارزش دارد (سعیدنیا، ۱۳۸۲: ۹۸).

نوسازی^۲: نوسازی زمانی انجام می‌شود که فضای شهری، مجموعه یا بنا از کارکردی مناسب و معاصر برخوردار بوده، ولی فرسودگی نسبی کالبدی- فضایی سبب کاهش بازدهی و کارایی آن شده است. نوسازی مجموعه اقداماتی را شامل می‌شود که در عین حفاظت بنا، مجموعه یا فضای شهری کهن، سازمان فضایی مربوط را معاصر سازی نموده و امکان بازدهی آن را فراهم آورد (توسلی، ۱۳۷۹: ۸۵).

از سوی دیگر نوسازی با هدف تغییرات در محیط اجتماعی با هدف رسیدن به پایداری نیز تعریف گردیده است (Beak & park, 2012: 485).

بازسازی^۳: تجدید نواحی و حوزه‌های فرسوده و از کار افتاده‌ی شهری در مقیاس وسیع جهت راه‌اندازی جریان نو و عادی فعالیت‌های گوناگون در آن می‌باشد (The American heritage, 2009: 12). در این نوع مداخله نه تنها هیچ الزامی برای حفظ گذشته وجود ندارد بلکه

4-The old texture
5-The restry(worn)texture

1-Rehabilitation
2-Modernization
3-Reconstruction

عملکرد و کالبد آن‌ها با توجه به نیازهای ساکنین آن و احیاء عملکردهای تجاری، مسکونی، فرهنگی، اجتماعی و دیگر جریان‌های عمده مطابق با زندگی امروزی در شهرها می‌باشد (حاجی‌پور و خلیلی، ۱۳۸۷: ۳۴۲). پارادایم‌ها و رهیافت‌های عمده‌ای در سطح جهان در بحث احیاء و مرمت بافت‌های فرسوده شهری اتخاذ گردیده است که هر یک نشانگر سیاست‌ها و افکار حاکم بر دوره‌ی اتخاذ آن‌ها می‌باشد. در جدول (۱) پارادایم‌های عمده مرمت و احیاء بافت‌های فرسوده شهری از اواسط قرن ۱۹ تا آغاز قرن ۲۱ آمده است.

اصولاً هدف مداخله در بافت‌های شهری، یافتن راهکارهای بهینه برای حل مسائل و مشکلات زیستی شهروندان می‌باشد. بنابراین مداخله در بافت‌های فرسوده و شیوه‌ی برخورد با آن‌ها یکی از بحث برانگیزترین مسائل در برنامه‌های شهری بوده است (ایلی، ۱۳۸۰: ۳۲). نگاهی به سیاست‌ها، راهبردها و اهداف مدنظر برای بافت‌های فرسوده و قدیمی شهر در مقیاس جهانی نیز نشانگر این مطلب هست که همه‌ی آن‌ها در پی پاسخ به بحران شهر معاصر به‌ویژه در ارتباط با بافت‌های فرسوده در جهت معاصرسازی

جدول ۱: رویکردها و سیاست‌های احیاء و مرمت بافت‌های فرسوده شهری

مردم گرایانه	فراتجددگرایانه	فرهنگ گرایانه	تجددگرایانه
- برنامه‌ریزی مشارکتی مردمی - اصل‌یابداری در احیاء بافت‌های فرسوده	- مداخله موضوعی و موضعی - به‌کارگیری اصل تنوع و فرهنگ - مختلط در احیاء	- رویکرد حفاظتی تزیینی - بازسازی دقیق و جزئی - روش‌های جامع برای بازسازی	- بازسازی در انقطاع با گذشته - روش حفاظتی و بهداشتی - طرح جامع برای بازسازی با رویکرد فن سالارانه

مأخذ: درس خوان و دیگران، ۱۳۸۷: ۴۳۸؛ پاپلی‌یزدی و رحیمی سناجردی، ۱۳۸۷: ۴۸

خود تحت عنوان شهر درخشان^۳ در دهه ۱۹۲۰، خواهان فدا کردن بخش قدیمی شهر پاریس از طریق جایگزینی بناهای عظیم بود (رهنما، ۱۳۷۵: ۷۰). بعد از جنگ جهانی دوم اصول لوکوربوزیه مورد تأیید دولت‌های جهانی قرار گرفت که از آن به عنوان پاسخی آسان و سریع به تقاضاهای نوسازی یاد کرده و وی را به عنوان مبلغ حقیقی شهرسازی مدرن انتخاب کردند (Legates et al, 2002: 134).

رویکرد آخر در زمینه باززنده‌سازی بافت‌های فرسوده نگرش عقلانی است که در آن مرمت، باززنده‌سازی و نوسازی بافت‌های فرسوده مشروط به وضعیت بافت می‌باشد (عسگری ساباتای و عسگری، ۱۳۷۶: ۶۰۷). چنین نگرشی را عمدتاً می‌توان در دوران پست مدرنیسم یافت کرد. در ادامه همین رهیافت‌ها، امروزه در

از سوی دیگر باید اشاره کرد که سه نوع نگرش برای باززنده‌سازی بافت‌های قدیمی و فرسوده شهری در بین برنامه‌ریزان و شهرسازان رایج بوده و می‌باشد که عبارتند از نظریه محافظه‌کارانه که در آن نوعی تفکر آیینی نهفته است. در این نگرش تا حد امکان از هر گونه دخالت در وضع موجود پرهیز می‌گردد که از بزرگان این نوع نگرش جان‌راسکین^۱ می‌باشد. دوم نظریه رادیکال که در آن نگرش دگرگون کردن یا تجدید کامل بافت‌های کهن را با حفظ آثار فرهنگی ارزشمند تجویز می‌کنند (عسگری ساباتای و عسگری، ۱۳۷۶: ۶۰۷). سردمدار این نوع نگرش لوکوربوزیه^۲ بود که با طرح

1- John Raskin

جان راسکین (۱۸۱۹-۱۹۰۰)، نویسنده، فیلسوف و منتقد هنری انگلیسی است که معروف‌ترین اثرش هفت مشعل معماری می‌باشد.

2- Charles- Eduard Jeannerette

شارل ادوارد ژانر ملقب به لوکوربوزیه (۱۸۸۷-۱۹۶۵)، معمار و شهرساز سوئیسی تنار فرانسوی است که بزرگترین معمار و شهرساز عصر نوگرایی می‌باشد.

کشورهای اروپای غربی هدف از نوسازی و بهسازی بافت‌های فرسوده در چهار عامل عمده‌ی بهبود شرایط فیزیکی- کالبدی، مطابقت دادن شرایط محلی مد نظر با نیازهای حال حاضر ساکنان، بهبود کارایی انرژی در این نوع بافت‌ها و یکپارچگی اجتماعی در کنار نوآوری برای بافت فرسوده ذکر شده است
(Kleinman & whitehead, 1999: 81).

مداخلات و سیاست‌گذاری برای بافت‌های فرسوده در ایران

بافت‌های کالبدی فرسوده شهری در کشور ما طبق مصوبه شورای عالی معماری و شهرسازی با توجه به سه ویژگی ریزدانی، مشکلات دسترسی و ناپایداری شناخته می‌شوند. ریزدانی بدین معنی که عرصه‌ی خانه‌ها از ۲۰۰ متر کمتر باشد و بیش از ۵۰ درصد بلوک‌های شهری را به خود اختصاص دهد و خانه‌ها در آن کوچک باشد. عدم دسترسی یعنی ۵۰ درصد از معابر موجود در بلوک شهری عرض کمتر از ۶ متر داشته باشد و ناپایداری اینکه بیش از ۵۰ درصد واحدها از استحکام و ایمنی لازم برخوردار نباشد (شورای عالی معماری و شهرسازی، ۱۳۸۵).

با توجه به این مصوبه اکثر بافت‌های شهری در کشور ما بخصوص در نواحی مرکزی دارای چنین خصوصاتی بوده و هستند. سابقه‌ی مداخله در این عرصه‌ها به دوره‌ی رضاخان برمی‌گردد. دولت رضاخان پرچم‌دار نوگرایی در آن‌زمان در اولین برخورد دگرگونی سازمان کهن شهری را مد نظر قرار داد و با این تصور که تغییرات کالبدی شهر مایه و پایه‌ی تغییرات بنیادی خواهد شد دست‌اندازی در این بافت‌ها را شروع کرد (مجتهدزاده، ۱۳۷۶: ۹۹). در حقیقت آغاز به کار مداخلات را باید از قانون ایجاد شهرداری‌ها به سال ۱۳۰۹ و

متعاقب آن قانون سال ۱۳۱۲ تحت عنوان احداث و توسعه معابر و خیابان‌ها و دگرگونی کالبدی شهرها دانست. بعد از این جریان تا آغاز برنامه‌ی اول توسعه بعد از انقلاب قوانین متعددی برای سیاست‌گذاری و دست‌اندازی در بافت‌های فرسوده و قدیمی اتخاذ گردید که همگی نشان از روحیه‌ی نوگرایی و سنت‌ستیزی سیاست‌ها و سیاست‌گذاری‌های حاکم بوده است (حبیبی و مقصودی، ۱۳۸۱: ۴۸). قبل از آغاز برنامه‌ی اول توسعه بعد از انقلاب با تأسیس سازمان میراث فرهنگی در سال ۱۳۶۴ و تأسیس دفتر بهسازی بافت‌های فرسوده شهری در معاونت امور محلی و عمران شهری در سال ۱۳۶۶ و تهیه‌ی طرح‌های نوسازی و بهسازی شهری، سیاست‌گذاری‌ها و هدف‌گذاری‌ها برای این بافت‌ها وارد مرحله‌ی جدیدی شد. در جدول (۲) سیاست‌ها، اهداف و راهبردهای کلان کشوری برای بافت‌های فرسوده در قالب پنج برنامه‌ی توسعه‌ی کشور در بعد از انقلاب آمده است.

همان‌طور که گفته شد طبق مصوبه‌ی شورای عالی معماری سه معیار اصلی برای تشخیص بافت‌های فرسوده، کم‌دوامی، کوچک بودن قطعات و نفوذناپذیری ذکر شده هست که طبق این مصوبه راهکارهای مداخله در این بافت‌ها با توجه به این سه معیار نیز تشریح شده است. طبق این مصوبه برای بافت‌های کم تراکم و نیازمند به مقاوم‌سازی مداخله به صورت بهسازی، برای بافت‌های نیازمند توان‌بخشی انطباق و دگرگونی نوسازی و برای بافت‌های فرسوده تخریبی و نیازمند پاک‌سازی مداخله به صورت بازسازی پیش‌بینی شده است (بهزاد فر، ۱۳۸۹: ۲۳۲)

جدول ۲: سیاست‌ها و راهبردهای برنامه‌های پنج‌گانه بعد از انقلاب برای بافت‌های فرسوده

<p>برنامه اول (۱۳۶۸-۱۳۷۲)</p> <ul style="list-style-type: none"> - پیگیری روند تهیه طرح‌های جامع، تفصیلی، هادی و طرح‌های روان بخشی به منظور احیای بافت‌های فرسوده - تهیه طرح‌های نوسازی و بهسازی شهری توسط دفتر بهسازی بافت شهری در معاونت امور محلی و عمران شهری - تأسیس شرکت مسکن‌سازان در سال ۱۳۶۸ و واگذاری وظایف اجرایی عمران و بهسازی بافت شهری به این شرکت - شکل‌گیری دفتر بهسازی بافت شهری در وزارت مسکن و شهرسازی در سال ۱۳۷۰ با رویکرد توسعه‌ی درون‌شهری
<p>برنامه دوم (۱۳۷۳-۱۳۷۷)</p> <ul style="list-style-type: none"> - شکل‌گیری شرکت عمران و بهسازی شهری در اواخر سال ۱۳۷۵ با هدف تهیه و اجرای طرح‌های بهسازی بافت شهری و غیره - اجرای حدود ۶۰ طرح بهسازی بافت قدیم شهرها
<p>برنامه سوم (۱۳۷۹-۱۳۸۳)</p> <ul style="list-style-type: none"> - طرح‌های نوسازی و بهسازی و ساماندهی بافت‌های قدیمی شهر از طریق تشویق و ترغیب مردم به حفظ و نگهداری آن‌ها - ایجاد قطب‌های علمی پژوهشی برای دستیابی به راهکارهای حفاظت، نوسازی و بهسازی بافت‌های قدیمی شهر - حذف مالیات‌های نوسازی و بهسازی با کمک سازمان میراث فرهنگی و شهرداری‌ها
<p>برنامه چهارم (۱۳۸۴-۱۳۸۸)</p> <ul style="list-style-type: none"> - هویت‌بخشی به سیما و کالبد شهرها، حفاظت و گسترش فرهنگ معماری و ساماندهی خدمات شهری - احیای بافت‌های فرسوده و نامناسب شهری و ممانعت از گسترش محدوده شهرها بر اساس طرح جامع شهری و ساماندهی بافت حاشیه‌ای شهرها با رویکرد توانمندسازی ساکنان این بافت‌ها - بازسازی و نوسازی بافت‌های قدیمی شهرها و روستاها و مقاوم‌سازی ابنیه‌ی موجود در برابر زلزله با استفاده از منابع
<p>برنامه پنجم (۱۳۹۰-۱۳۹۴)</p> <ul style="list-style-type: none"> - اعمال سیاست‌های تشویقی و در چهارچوب قانون حمایت از احیای بافت‌های فرسوده از اقدامات بخش غیردولتی برای احیا و بازسازی بافت‌های فرسوده و در قالب بودجه مصوب - احیاء حدود ۱۰ درصد از بافت‌های فرسوده در هر سال در طی برنامه پنجم توسط وزارت مسکن سابق و شهرداری‌ها - دولت موظف است حداقل ۵۰ درصد از منابع، اعتبارات و تسهیلات اعطایی برای بخش مسکن اعم از طرح‌های مسکن مهر، مسکن جوانان و مانند آن را به اجرای طرح‌های مذکور در محدوده بافت فرسوده شهری اختصاص دهد

مأخذ: برنامه پنجم توسعه، ۱۳۹۰؛ یارمند و هاشمی، ۱۳۸۵؛ پورا احمد و شمعی، ۱۳۸۳

روش‌شناسی پژوهش

پژوهش حاضر به عنوان یک مطالعه‌ی کاربردی به شیوه‌ی توصیفی-تحلیلی به انجام رسیده است. اطلاعات لازم جهت انجام تحلیل‌های مورد نظر در دو مرحله به انجام رسیده است.

اول از طریق مطالعات کتابخانه‌ای و شهرداری اهواز به جهت در اختیار گذاشتن طرح تفصیلی بافت فرسوده‌ی مرکزی اهواز جهت استخراج اهداف کلان و فرعی طرح و سایر اطلاعات لازم و دوم از طریق

پرسشنامه و تشکیل کمیته تصمیم‌گیری متشکل از ۱۵ نفر از کارشناسان و صاحب‌نظران امر بوده است. کارشناسان منتخب پژوهش را نیز ۱۰ نفر از مسؤولان اجرایی مناطق هشت‌گانه شهرداری اهواز در بخش‌های معاونت شهرسازی و معماری و دفتر بهسازی و نوسازی و ۵ نفر از سازمان مسکن و شهرسازی استان تشکیل می‌دهند. در ادامه فرایند انجام این پژوهش در شکل (۱) آمده است.



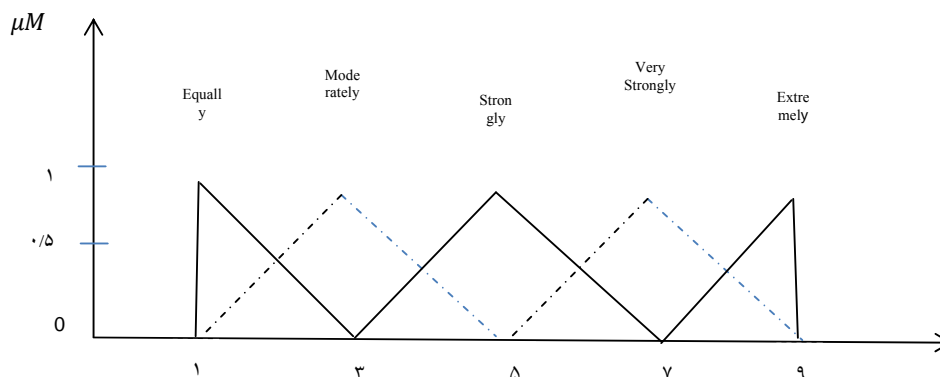
شکل ۱: مدل مفهومی فرایند انجام پژوهش

مأخذ: یافته‌های تحقیق: ۱۳۹۱: ۹

مرحله دوم: در دومین مرحله اعداد فازی به منظور انجام مقایسه‌های زوجی تعریف می‌شوند. بر مبنای مطالعاتی که در این خصوص صورت گرفته است و نیز توصیه‌ای که چانگ ارائه می‌دهد، طیف فازی مورد استفاده در این پژوهش در قالب شکل (۲) ارائه شده است.

مراحل عملکردی و ساختار ریاضی مدل به کار رفته در پژوهش

بر اساس روش چانگ تحلیل سلسله مراتبی فازی دارای مراحل به شرح زیر است (عطایی، ۱۳۸۹: ۱۰۶):
مرحله اول: در این مرحله نمودار سلسله مراتبی ترسیم می‌شود.



شکل ۲: تابع عضویت فازی برای متغیرهای زبانی

مأخذ: امامپور و علیزاده، ۱۳۹۲: ۹۰

از سوی طرح تفصیلی بافت فرسوده مرکزی اهواز با توجه به اولویت آن‌ها و شرایط حال حاضر بافت به اظهار نظر بپردازند. سپس جهت انجام تحلیل‌ها در محیط الگوریتم تحلیل سلسله مراتبی فازی به ترکیب و ادغام نظرات کارشناسان پرداخته شد. بر این اساس ماتریس مقایسه زوجی شکل می‌گیرد.

مرحله سوم: در این مرحله ابتدا از تصمیم‌گیرندگان خواسته می‌شود تا عناصر هر سطح را نسبت به هم مقایسه نماید. گروه تصمیم‌گیرنده در این مرحله همان‌طور که ذکر شد حدود پانزده نفر از کارشناسان مناطق هشت‌گانه‌ی شهرداری اهواز و مسؤولان اجرایی سازمان مسکن و شهرسازی بودند که از آن‌ها خواسته شد در زمینه‌ی اهداف کلان و اهداف خرد مطرح شده

$$\left\{ \begin{array}{l} 1 \\ m_1 \geq m_2 \text{ گر} \\ u_2 \geq l_1 \text{ گر} \\ \frac{l_2 - u_1}{(m_1 - u_1) - (m_2 - l_2)} \text{ در غیر اینصورت} \end{array} \right.$$

$$\bar{A} = \begin{bmatrix} \bar{x}_{11} & \bar{x}_{12} & \dots & \bar{x}_{1n} \\ \bar{x}_{21} & \bar{x}_{22} & \dots & \bar{x}_{2n} \\ \dots & \dots & \dots & \dots \\ \bar{x}_{m1} & \bar{x}_{m2} & \dots & \bar{x}_{mn} \end{bmatrix}$$

مرحله چهارم: در این مرحله مقدار S_i از طریق این رابطه محاسبه می‌شود

$$S_i = \sum_{l=1}^m M_{gl}^i \otimes \left[\sum_{l=1}^n \sum_{l=1}^m M_{gl}^i \right]^{-1}$$

که در این رابطه i شماره سطر و j شماره ستون است و

مرحله ششم: در این مرحله پس از محاسبه وزن معیارها و گزینه‌ها در ماتریس‌های مقایسه زوجی، بردار وزن نهایی به دست می‌آید. بردار وزن نهایی به صورت زیر به دست می‌آید:

$$w = d(A1), d(A2), \dots, d(An)$$

- معرفی متغیرها و شاخص‌ها

متغیرها و شاخص‌های پژوهش حاضر اهداف کلان چهارگانه ترسیم شده برای بافت فرسوده مرکزی شهر اهواز با اهداف فرعی هر کدام توسط طرح تفصیلی بافت مذکور می‌باشد.

$$\sum_{l=1}^m M_{gl}^i = \left(\sum_{l=1}^m l_l, \sum_{l=1}^m m_l, \sum_{l=1}^m u_l \right)$$

$$\sum_{l=1}^n \sum_{l=1}^m M_{gl}^i = \left(\sum_{l=1}^n l_l, \sum_{l=1}^n m_l, \sum_{l=1}^n u_l \right)$$

$$\left[\sum_{l=1}^n \sum_{l=1}^m M_{gl}^i \right]^{-1} = \left(\frac{1}{\sum_{l=1}^n l_l}, \frac{1}{\sum_{l=1}^n m_l}, \frac{1}{\sum_{l=1}^n u_l} \right)$$

مرحله پنجم: بزرگی دو عدد فازی $S1=(l1, m1, u1)$ و $S2=(l2, m2, u2)$ به این صورت تعریف می‌شود (مؤمنی، ۱۳۸۹: ۲۵۵).

جدول ۳: شاخص‌ها و متغیرهای پژوهش بر گرفته از اهداف طرح تفصیلی برای بافت فرسوده‌ی مرکزی اهواز

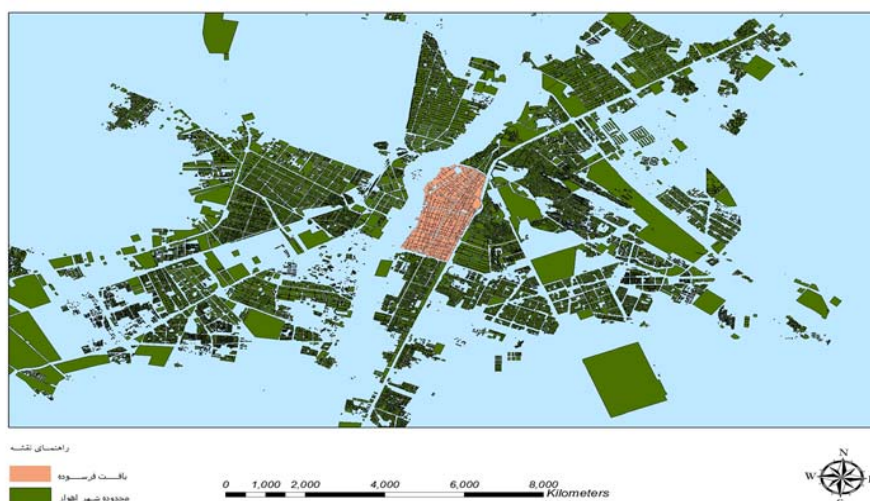
اهداف کلان	اهداف فرعی
تقویت رفاه و آسایش ساکنین محلی	- افزایش کیفیت ابنیه مسکونی - ارتقاء کیفیت نظام دسترسی - ارتقاء کمی کیفی فضاهای همگانی - ارتقاء سطح تعاملات اجتماعی و اوقات فراغت - ایجاد مراکز اشتغال برای ساکنین
تقویت و توسعه‌ی هویت تجاری و بازرگانی محلی	- ارتقاء کیفیت کاربردی مراکز تجاری و خدماتی - ارتقاء کیفیت عملکردی مراکز تجاری و خدماتی - تقویت نظام دسترسی محلی و فرامحلی به مراکز تجاری و خدماتی
تقویت و توسعه‌ی هویت گردشگری حوزه‌ی محلی	- ارتقاء کیفیت کالبدی و عملکردی فضاهای گردشگری - ارتقاء فعالیت‌های فراغتی و گردشگری در حوزه علی‌الخصوص در محور گردشگری کارون
احیاء هویت تاریخی بافت قدیمی اهواز	- تأکید بر عناصر با ارزش تاریخی - برقراری ارتباط میان عناصر تاریخی و تعریف محدوده محور تاریخی اهواز - برقراری ارتباط میان محور تاریخی با دیگر عملکردهای بافت

مأخذ: مهندسین مشاور نقش پیراوش، ۱۳۸۵: ۱۱۳

محدوده‌ی مورد مطالعه

مرکزی شهر که در بسترتاریخی خود متمایل به توسعه در پیرامون رودخانه است، زاییده روند شکل‌گیری مداوم، آهسته و منسجم است. نوع توسعه‌ی این گستره ارگانیک و شکل‌گیری آن در عرصه‌ای محدود می‌باشد. این دوره متعلق به گستره‌ی زمانی وسیع یعنی دوره ابتدایی شکل‌گیری اولیه شهر تا تاریخ معاصر ۳۰۰ هجری شمسی است (مهندسین مشاور نقش‌پیراوش، ۱۳۸۵).

محدوده‌ی بافت فرسوده‌ی مرکزی در شهر اهواز از شمال به محور رضوی، از غرب به محور آزادگان و رود کارون، از جنوب به خیابان زند و از شرق به خیابان بهبهانی محدود می‌گردد. به لحاظ تاریخی این بافت، هسته‌ی اولیه رشد و توسعه‌ی شهر اهواز امروزمین را در خود جای داده است. خاستگاه اولیه و محدوده‌ی



شکل ۳: موقعیت بافت فرسوده‌ی مرکزی در شهر اهواز
ترسیم: نگارندگان، ۱۳۹۱: ۱۲

یافته‌های پژوهش

صورت مقایسه زوجی و بر مبنای طیف ۱ تا ۹ ساعتی (Thomas L.Saaty) تعیین نمایند که حاصل این مرحله ماتریس اولیه مقایسه زوجی است. در اینجا به دلیل طولانی‌بودن جداول مربوطه، تنها یک نمونه ارائه می‌شود.

برای تجزیه و تحلیل شاخص‌ها و متغیرهای پژوهش، در ابتدا پرسشنامه مقایسه‌ی زوجی در اختیار تیم تصمیم‌گیری قرار گرفت و از آن‌ها خواسته شد تا وزن و اهمیت اهداف کلان و فرعی برای بافت فرسوده را به

جدول ۴: نمونه ماتریس مقایسه زوجی ابتدایی بر مبنای طیف ساعتی (معیارها)

	C1	C2	C3	C4
C1 تقویت رفاه ساکنین	۱	۰/۱۴	۴	۰/۱۶
C2 تقویت هویت تجاری	۷	۱	۸	۵
C3 تقویت گردشگری	۰/۲۵	۰/۱۲	۱	۰/۱۲
C4 احیاء هویت تاریخی	۶	۰/۲۰	۸	۱

مأخذ: محاسبات میدانی نگارندگان، ۱۳۹۱: ۱۲

لازم به ذکر است که این ماتریس در خصوص زیرمعیارهای هر معیار برای تمامی اعضای تیم تصمیم‌گیری تهیه شد. در ادامه ماتریس مقایسه زوجی فازی تشکیل شد. برای رسیدن به این منظور و تعیین اعداد فازی مثلثی، حداقل نظرسنجی‌ها به عنوان مؤلفه‌ی اول (li)، میانگین نظرسنجی‌ها به عنوان مؤلفه‌ی دوم (mi) و حداکثر نظرسنجی‌ها به عنوان مؤلفه‌ی سوم (ui) در نظر گرفته شد.

جدول ۵: نمونه ماتریس مقایسه زوجی فازی (معیارها)

	C1			C2			C3			C4		
C1	۱	۱	۱	۰/۱۱	۴/۰۴	۶	۰/۱۱	۴/۰۴	۶	۰/۱۴	۳/۳۸	۶
C2	۲	۳/۱۱	۷	۱	۱	۱	۳/۲۳	۱/۱۸	۸	۰/۱۴	۱/۲۲	۵
C3	۰/۱۷	۳/۱۱	۴	۰/۱۹	۰/۲۶	۲	۱	۱	۱	۰/۱۱	۰/۴۴	۲
C4	۰/۱۷	۲/۴۷	۷	۵	۵/۶۷	۷	۰/۱۳	۶/۰۴	۹	۱	۱	۱

مأخذ: محاسبات میدانی نگارندگان، ۱۳۹۱: ۱۳

بعد از محاسبه کلی نظرات کارشناسان برای اهداف کلان به عنوان معیارهای اصلی، محاسبه S_i به صورت تفکیک شده در چند مرحله انجام شده است. ابتدا مقدار برای هر یک از سطرهای ماتریس محاسبه شده است.

جدول ۶: مرحله اول محاسبه S_i

$C1$	۳/۴	۱۰/۵	۱۹
$C2$	۷/۲	۱۶/۳	۲۵/۶
$C3$	۲/۷	۹/۲	۱۶
$C4$	۵/۳	۱۵/۲	۲۴

مأخذ: محاسبات میدانی نگارندگان، ۱۳۹۱: ۱۳

در انتهای این بخش مقدار S_i برای هر یک از سطرهای ماتریس مقایسه زوجی به صورت زیر محاسبه شده است:

جدول ۷: مقدار S_i برای معیارهای اصلی (اهداف کلان) بافت فرسوده مرکزی اهواز

شناسه معیار	S_i	مقدار فازی		
$C1$	$S1$	۰/۰۱۷	۰/۲۷۷	۱/۲۳۷
$C2$	$S2$	۰/۰۸۸	۰/۴۹۹	۱/۸۹۷
$C3$	$S3$	۰/۰۷۹	۰/۲۸۵	۱/۰۹۳
$C4$	$S4$	۰/۰۷۹	۰/۳۳۷	۱/۶۶۲

مأخذ: محاسبات میدانی نگارندگان، ۱۳۹۱: ۱۳

در خصوص زیر معیارها یا اهداف فرعی هر کدام از اهداف کلان نیز به همین ترتیب محاسبات انجام گرفته است که نتایج آن به شرح زیر است:

جدول ۸: مقدار S_i برای زیرمعیارهای بافت فرسوده مرکزی اهواز

زیرمعیارها	شناسه	S_i	مقدار فازی		
- افزایش کیفیت ابنیه مسکونی	$C1$	$S1$	۰/۲۰۹	۰/۲۹۷	۰/۵۲۸
- ارتقاء کیفیت نظام دسترسی	$C2$	$S2$	۰/۲۴۵	۰/۱۵۰	۲/۵۲۸
- ارتقاء کمی کیفی فضاهای همگانی	$C3$	$S3$	۰/۱۰۸	۰/۴۶۸	۱/۲۹۸
- ارتقاء سطح تعاملات اجتماعی و اوقات فراغت	$C4$	$S4$	۰/۱۲۰	۰/۲۳۶	۰/۶۸۵
- ایجاد مراکز اشتغال برای ساکنین	$C5$	$S5$	۰/۰۷۳	۰/۱۹۰	۰/۵۸۴
- ارتقاء کیفیت کاربردی مراکز تجاری و خدماتی	$C6$	$S6$	۰/۰۲۵	۰/۱۰۷	۰/۵۱۰
- ارتقاء کیفیت عملکردی مراکز تجاری و خدماتی	$C7$	$S7$	۰/۰۲۰	۰/۱۵۱	۰/۶۳۸
- تقویت نظام دسترسی به مراکز تجاری و خدماتی	$C8$	$S8$	۰/۰۳۲	۰/۲۲۴	۱/۱۷۲
- ارتقاء کیفیت کالبدی و عملکردی فضاهای گردشگری	$C9$	$S9$	۰/۱۰۷	۰/۳۶۸	۱/۶۴۰
- ارتقاء فعالیت‌های فراغتی و گردشگری	$C10$	$S10$	۰/۰۲۱	۰/۲۵۶	۰/۹۳۶
- تأکید بر عناصر با ارزش تاریخی	$C11$	$S11$	۰/۰۱۸	۰/۱۲۵	۰/۹۶۳
- برقراری ارتباط میان عناصر تاریخی محور تاریخی	$C12$	$S12$	۰/۱۲۳	۰/۴۱۶	۱/۷۵۹
- برقراری ارتباط میان محور تاریخی با دیگر عملکردها	$C13$	$S13$	۰/۰۲۲	۰/۲۷۲	۱/۵۳۲

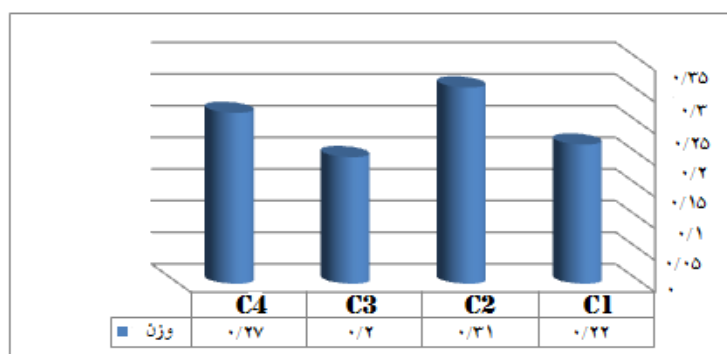
مأخذ: محاسبات میدانی نگارندگان، ۱۴:۱۳۹۱

بر اساس فرمول نهایی، بردار وزن نرمالیزه شده و شکل (۲) رتبه‌بندی نهایی اهداف کلان بافت فرسوده نرمالیزه نشده در خصوص معیارهای اصلی بافت فرسوده مرکزی اهواز به صورت زیر است:

جدول ۹: وزن نهایی معیارهای اصلی بافت فرسوده مرکزی اهواز

اهداف کلان	وزن نرمال نشده	وزن نرمال شده
$C1$ تقویت رفاه ساکنین	۰/۸۳	۰/۲۲
$C2$ تقویت هویت تجاری	۱	۰/۳۱
$C3$ تقویت هویت گردشگری	۰/۷۲	۰/۲۰
$C4$ تقویت هویت تاریخی	۰/۹۷	۰/۲۷

مأخذ: محاسبات میدانی نگارندگان، ۱۴:۱۳۹۱



شکل ۴: رتبه بندی نهایی اهداف کلان بافت فرسوده مرکزی اهواز

مأخذ: محاسبات میدانی نگارندگان، ۱۵:۱۳۹۱

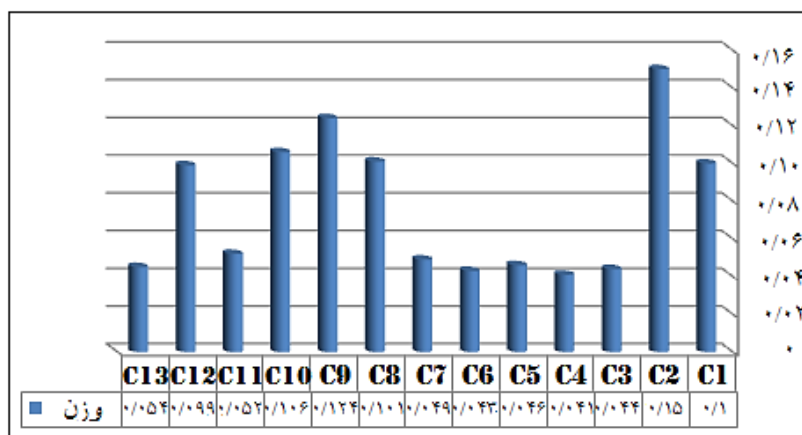
دسترسی در محدوده‌ی بافت مهم‌ترین اولویتهای از نظر کارشناسان و صاحب‌نظران امر می‌باشد. با توجه به این نتایج به نظر می‌رسد پرداختن به ابعاد اقتصادی و تجاری بافت و ساماندهی و بهبود وضعیت نظام دسترسی از اولویت بالایی جهت پرداخت بدانها برخوردار می‌باشند.

بر همین اساس وزن نهایی فازی برای اهداف فرعی بافت فرسوده‌ی مرکزی اهواز به عنوان زیر معیارهای پژوهش نیز در ادامه آمده است. همان‌طور که آشکار است در بین اهداف کلان بافت طبق مدل تحلیل سلسله مراتبی فازی، تقویت هویت تجاری و بازرگانی محلی و در بین اهداف فرعی، ارتقاء کیفیت نظام

جدول ۱۰: وزن نهایی زیر معیارهای بافت فرسوده مرکزی اهواز

وزن نرمال شده	وزن نرمال نشده	شناسه	زیرمعیارها
۰/۱	۰/۸۶	C1	- افزایش کیفیت ابنیه مسکونی
۰/۱۵	۱	C2	- ارتقاء کیفیت نظام دسترسی
۰/۰۴۱	۰/۵۶	C3	- ارتقاء سطح تعاملات اجتماعی و اوقات فراغت
۰/۰۴۴	۰/۶۸	C4	- ارتقاء کمی کیفی فضاهای همگانی
۰/۰۴۶	۰/۷۰	C5	- ایجاد مراکز اشتغال برای ساکنین
۰/۰۴۳	۰/۵۹	C6	- ارتقاء کیفیت کاربردی مراکز تجاری و خدماتی
۰/۰۴۹	۰/۷۱	C7	- ارتقاء کیفیت عملکردی مراکز تجاری و خدماتی
۰/۱۰۱	۰/۸۸	C8	- تقویت نظام دسترسی به مراکز تجاری و خدماتی
۰/۱۲۴	۰/۹۶	C9	- ارتقاء کیفیت کالبدی و عملکردی فضاهای گردشگری
۰/۱۰۶	۰/۹۵	C10	- ارتقاء فعالیت‌های فراغتی و گردشگری
۰/۰۵۲	۰/۷۴	C11	- تأکید بر عناصر با ارزش تاریخی
۰/۰۹۹	۰/۸۰	C12	- برقراری ارتباط میان عناصر تاریخی و محور تاریخی
۰/۰۴۵	۰/۶۶	C13	- برقراری ارتباط میان محور تاریخی با دیگر عملکردها

مأخذ: محاسبات میدانی نگارندگان، ۱۳۹۱: ۱۵



شکل ۵: رتبه‌بندی نهایی اهداف فرعی بافت فرسوده مرکزی اهواز

مأخذ: محاسبات میدانی نگارندگان، ۱۳۹۱: ۱۶

نتیجه

بافت‌های فرسوده‌ی شهری که زمانی مبدأ اصلی تحولات اجتماعی، اقتصادی، فرهنگی و سیاسی در متن شهرهای کشور ما بودند، به علت عدم همخوانی با جوانب زندگی متحول شده شهرهای امروزی، به عنوان مسأله اصلی در فرایند مدیریت شهری برای ساماندهی کالبدی شهرها به شمار می‌روند. این مسأله در کشور ما از زمان رضاخان به عنوان یک چالش عمده در جهت نوسازی جامعه شهری قلمداد شده و از زمان تصویب قانون توسعه‌ی معابر و قبل از آن قانون شهرداری‌ها، سیاست‌ها، قوانین و راهبردهای گوناگونی برای مداخله و دست‌اندازی در بافت‌های فرسوده انجام گردیده است.

مهم‌ترین چشم‌اندازسازی‌ها و تدوین اهداف و راهبردها برای این بافت‌ها در قالب طرح‌های تفصیلی موضوعی آن‌ها و در مقیاس کلان در برنامه‌های پنج-ساله‌ی از بعد از انقلاب بوده است. در طرح تفصیلی بافت فرسوده‌ی مرکزی اهواز نیز با در نظر گرفتن مسائل و مشکلات جاری این بافت از جمله مشکلات دسترسی، فرسودگی کالبدی، وجود کاربری‌های نیمه‌مخروبه، تداخل کارکرد بعضی از کاربری‌ها، عدم تعریف محدوده‌ی مشخص برای آثار تاریخی موجود در محدوده، وضعیت بهداشتی ضعیف بافت و عدم بهداشت و تراکم بیش از حد در کاربری‌های تجاری بافت که بخش عمده‌ی بافت و شهر را تشکیل می‌دهد و سایر مشکلات دیگر، به چشم‌اندازسازی و هدف‌گذاری برای آینده بافت و سمت و سو دادن به مداخلات آینده بافت اقدام شده است. در این چشم‌انداز چهار هدف کلان تقویت رفاه و آسایش ساکنان محلی، تقویت هویت تجاری و بازرگانی محلی، تقویت هویت گردشگری و احیاء هویت تاریخی محدوده برای بافت با اهداف فرعی برای هر کدام از آن‌ها ترسیم گشته است.

در پژوهش حاضر با هدف تعیین میزان اولویت این اهداف برای بافت فرسوده‌ی مرکزی با توجه به نیازهای کنونی بافت، اقدام به نظرسنجی از کارشناسان و صاحب‌نظران امر گردید. پس از تجزیه و تحلیل داده‌های به دست آمده، نشان داد که از نظر کارشناسان و صاحب‌نظران، تقویت هویت تجاری و بازرگانی و در واقع ابعاد اقتصادی بافت در بین اهداف کلان بافت دارای بیشترین اولویت می‌باشد که این اتفاق نیز بخاطر کارکرد عمدتاً تجاری بافت که در حال حاضر نیز جریان دارد، می‌باشد. در بین اهداف خرد و فرعی نیز مشکلات نظام دسترسی داخلی و دسترسی محلی و فرا محلی به کاربری‌های داخلی بافت دارای بیشترین اولویت جهت پرداخت بدان در جهت بهبود وضعیت و عملکرد بافت تشخیص داده شده‌اند. با توجه به اولویت‌های مطرح شده به نظر می‌رسد:

- تقویت و بهبود عملکرد تجاری بافت در جهت تسهیل و توانبخشی به عملکرد غالب بافت؛
- نوسازی و اختصاص فضاهای لازم با توجه به کاربری‌های بلا استفاده در بافت به کاربری تجاری و نظارت بدانها و ساماندهی عملکردی آن‌ها؛
- احیاء عملکردی فضاهای مخروبه و غیربهداشتی بافت در جهت عملکرد غالب بافت؛
- بهبود، ساماندهی و تعریض نظام‌های دسترسی در قسمت‌های لازم بافت جهت کاهش بار ترافیکی و تراکم جمعیت روان در بافت؛
- احیاء و ارتقای کارکردی (توریستی و گردشگری) و تعیین حریم برای آثار تاریخی موجود در بافت جهت جلوگیری از تخریب و فرسایش ناشی از تراکم و شلوغی و برخورد وسایل نقلیه با آن‌ها؛
- نظارت مؤثر بر روند ساخت و ساز و تخریب‌های خودسرانه در جهت افزایش و کاهش سطح کاربری‌ها و سد معابر در حوزه بافت؛
- از اولویت‌های اساسی توجه و پرداخت به مسائل بافت فرسوده‌ی مرکزی اهواز در شرایط حاضر می‌باشد.

منابع

- ابلقی، علیرضا (۱۳۸۰). بافت تاریخی، حفاظت، مرمت یا نوسازی، فصلنامه هفت شهر. شماره چهارم. تهران.
- امانپور، سعید؛ هادی‌علیزاده (۱۳۹۲). ارزیابی شاخص‌های توسعه پایدار در استان کرمانشاه با استفاده از تحلیل رگرسیون و تحلیل سلسله مراتبی فازی FAHP. فصلنامه جغرافیا و آمایش شهری منطقه‌ای. شماره نهم.
- بهزادفر، مصطفی (۱۳۸۹). طرح‌ها و برنامه‌های شهرسازی، چاپ اول. تهران. انتشارات مؤسسه نشر شهر.
- پاپلی‌یزدی، محمدحسین؛ حسین رجبی‌سناجردی (۱۳۸۷). نظریات شهر و پیرامون، چاپ سوم. تهران. انتشارات سمت.
- توسلی، محمود (۱۳۷۹). اصلاح‌شناسی نوسازی و بهسازی شهری، مجله هفت شهر. شماره دوم.
- حاجی‌پور، خلیل؛ احمد خلیلی (۱۳۸۷). رهیافتی بر پیوستارهای سیاسی- محتوایی در مفهوم مرمت شهری، اولین همایش بافت‌های فرسوده شهری، چشم‌انداز توسعه پایدار ارزش‌ها و چالش‌ها، دانشگاه شهید چمران اهواز.
- حبیبی، سیدمحسن؛ ملیحه مقصودی (۱۳۸۱). مرمت شهری، چاپ دوم. تهران. انتشارات دانشگاه تهران.
- حبیبی، کیومرث؛ احمد پوراحمد؛ ابوالفضل مشکینی (۱۳۸۶). بهسازی و نوسازی بافت‌های کهن شهری، تهران. نشر انتخاب.
- درس‌خوان، رسول؛ محمدامین خجسته (۱۳۸۷). پارادایم‌های نظری مرمت شهری و پارادایم نظری شهروندگرا (مطالعه موردی شهر تبریز)، اولین همایش بافت‌های فرسوده شهری، چشم‌انداز توسعه پایدار ارزش‌ها و چالش‌ها، دانشگاه شهید چمران اهواز، اهواز.
- رهنما، محمدرحیم (۱۳۷۵). معرفی و ارزیابی تئوری اصالت‌بخشی در فرآیند احیای بافت‌های قدیم شهری (نمونه محله سرشور مشهد)، فصلنامه تحقیقات جغرافیایی. شماره ۴۲. تهران.
- سعیدنیا، احمد (۱۳۸۲). کتاب سبز شهرداری‌ها، ساخت و ساز شهری، چاپ اول. جلد ششم. وزارت کشور. تهران. انتشارات سازمان شهرداری‌های کشور.
- شماعی، علی؛ احمد پوراحمد (۱۳۸۳). تحلیلی بر سیاست‌ها و برنامه‌های نوسازی و بهسازی در برنامه‌های توسعه کشور، نشریه پژوهش‌های جغرافیایی. شماره ۴۸. تهران.
- عسگری، ساباتای؛ علیرضا عسگری (۱۳۷۶). بهسازی و نوسازی بافت‌های فرسوده اطراف حرم امام رضا (ع)، همایش بهسازی و نوسازی بافت‌های فرسوده. مشهد.
- عطایی، محمد (۱۳۸۹). تصمیم‌گیری چندمعیاره فازی، چاپ اول. شاهرود. انتشارات دانشگاه صنعتی شاهرود.
- غلامی، یونس؛ امید مبارکی (۱۳۸۷). ضرورت‌های بهسازی و نوسازی بافت فرسوده اطراف حرم امام رضا (ع)، اولین همایش بافت‌های فرسوده شهری چشم‌انداز توسعه پایدار ارزش‌ها و چالش‌ها، اهواز. دانشگاه شهید چمران اهواز.
- فلامکی، محمدمنصور (۱۳۸۶). نوسازی و بهسازی شهری، چاپ پنجم. تهران. انتشارات سمت.
- مجتهدزاده، غلامحسین (۱۳۷۶). برنامه‌ریزی شهری در ایران، چاپ دوم. تهران. انتشارات دانشگاه پیام نور.
- مجموعه مصوبات شورای عالی معماری و شهرسازی (۱۳۸۵). وزارت مسکن و شهرسازی، تهران.
- معاونت آموزشی جهاد دانشگاهی (۱۳۸۵). شیوه‌های مداخله در بافت‌های فرسوده شهری، راهکارها و چشم‌اندازها، تهران.
- مؤمنی، منصور (۱۳۸۹). مباحث نوین تحقیق در عملیات، چاپ اول. تهران. انتشارات مومنی.
- مهدیزاده، جواد (۱۳۸۰). نظری اجمالی بر ساماندهی مرکز شهر تهران، فصلنامه هفت شهر. شماره سوم. تهران.
- مهندسین مشاور نقش پیروش (۱۳۸۵). طرح تفصیلی بافت فرسوده مرکزی اهواز، جلد سوم. شهرداری اهواز.
- ناظری، شفیقه؛ حمید روحی‌کلاش (۱۳۸۷). بهسازی و نوسازی بافت‌های فرسوده شهری تبدیل تهدیدها به فرصت‌ها، مجله فضای جغرافیایی. شماره ۲۱. اهر.
- وزین، غلامرضا (۱۳۷۸). ساماندهی شهری تکنیک شهرسازی، چاپ اول. تهران. انتشارات نشر درخشش.

- Helleman. G, Wassenberg.F (2003). The renewal of what was tomorrow's idealistic city. Amsterdam's Bijlmermeer higher-riser, Cities, Vol. 21.
- Kleinman. M, Whitehead.C (1999). Housing and regeneration: the problem or the solution, National Institute Economic Review. Vol. 170.
- Legates, Richard T. and Frederic Stout (2002). Modernism and early urban planning, the city reader, New York, 2 edition.
- Rosenthal. S (2008). Old homes, externalities, and poor neighborhoods. A model of urban decline and renewal. Urban Economics, Vol. 63.
- Steinberg.F (1996). Conservation and Rehabilitation of Urban Heritage in Developing Countries. Habitat intl. Vol. 20.
- یارمند، شهرام؛ سیدمهدی هاشمی (۱۳۸۵). راهکارهای اجرایی در نوسازی و بهسازی شهری در قالب برنامه ریزی کشوری، دومین سمینار ساخت و ساز در پایتخت، تهران.
- Baek. H.Ch, Park.H.S (2012). Changes in renovation policies in the era of sustainability. Energy and Buildings. Vol. 47.
- Carmon.N (1999). Three generations of urban renewal policies: analysis and policy implications. Geoforum, Vol. 30.
- Dinić.M, Mitković.P, Velez. J. Bogdanović. I (2008). Application of the urban reconstruction method in the central area of Nis. Architecture and Civil Engineering Vol. 6.